

[会報誌]



×



# ウィズ倶楽部

Vol. **126**

毎月発行  
2026/04

「もっと知りたい」「正しい知識を身につけたい」をお届けする情報誌。



## 犬猫向け記事byウィズペティ

- メリットやコツを解説  
愛犬・愛猫と触れ合って絆を深めたい!..... p04
- かゆみ・赤みが出やすい季節 —  
春の皮膚トラブル対策..... p08

## 人向け記事byウィズメディカ

- コース料理に学ぶ「血糖値」の  
アンチエイジングについて..... p16
- 食欲減退の人向け  
おすすめの食事ポイント!..... p18

# Vol. 126

[会報誌]

## ウィズ倶楽部



<https://withpety.com/club/>



<https://withmedica.com/club/>

### 犬猫向け記事byウィズペティ

- P04** メリットやコツを解説  
愛犬・愛猫と触れ合って絆を深めたい!
- P08** かゆみ・赤みが出やすい季節 –  
春の皮膚トラブル対策
- P11** 犬の病気辞典  
犬の膿皮症について
- P13** 猫の病気辞典  
猫のタマネギ中毒について
- P15** 幸せを呼ぶペット占い

### 人向け記事byウィズメディカ

- P16** コース料理に学ぶ「血糖値」の  
アンチエイジングについて
- P18** 食欲減退の人向け  
おすすめの食事ポイント!
- P20** 花粉と食物アレルギーは同じ?  
違うアレルギーでも反応する理由とは?



ウィズペティ犬猫病気辞典  
YouTubeチャンネル  
のお知らせ

ウィズペティの犬猫病気辞典のYouTubeチャンネルで  
毎週火曜日・木曜日に動画をアップしております。

ぜひ皆様の【チャンネル登録】をよろしくお願いいたします。

YouTubeで「ウィズペティ」を検索、またはQRコードからアクセ  
スをお願いします。

YouTube  
はこちら！



チャンネル  
登録よろしく  
お願いします。

メリットや  
コツを  
解説!

## 愛犬・愛猫と触れ合って

# 絆を深めたい!

大切な愛犬・愛猫と触れ合うと、なぜ絆が深まっていくのでしょうか。

これは気のせいではなく、「オキシトシンというホルモンが分泌されるから」と考えられています。

さらに触れ合いは体調不良に気づきやすいというメリットもあります。



## 愛犬・愛猫と触れ合うと



### 「絆が深まる」

オキシトシン  
ホルモンの働き  
による絆

愛犬や愛猫と触れ合っていると、安心する、心地よいというのは多くのオーナー様が実感しているでしょう。これは気のせいではなく、「オキシトシン」というホルモンが分泌されるからなのです。また、愛犬・愛猫にも分泌されていると考えられています。「幸せホルモン」「愛情ホルモン」と呼ばれることもあるオキシトシンは、不安やストレスを軽くする働きがあるとされるホルモン。そして、触れ合った者同士の絆も深めるといわれているのです。「オーナー様とワンちゃんが見つめ合う」ことで、お互いのオキシトシン分泌量が増えるという研究報告もあります。

触れ合いで愛犬・  
愛猫の体調不良に  
気づきやすい  
メリットも

実は、愛犬・愛猫と触れ合うと体調不良に気づきやすいという点も、メリットとしてあげられます。分かりやすいのが、体の表面の出来物や傷など皮膚の状態、被毛の異変でしょう。さらに、抱っこして以前より重くなった、軽くなったという体重の変化にも気づきやすくなります。触れてみたらいつもより熱っぽいといった体温の変化にも、すぐに気づけます。結果的に処置や治療が早くできるので、愛犬・愛猫の負担も減らすことにつながるでしょう。



チェック  
してみよう

# 愛犬・愛猫と 触れ合うコツ

ご飯やおやつ  
の前に  
やさしくタッチ



甘えてきたら  
撫でる



ご飯やおやつを与える前に、やさしくタッチしましょう。愛犬の場合は、お手やおかわりをしたあとにあごの下などを撫でます。愛猫の場合も、ご飯を食べに来たタイミングでそっと撫でてあげましょう。「ご飯+撫でられる」を覚えるようになりますよ。

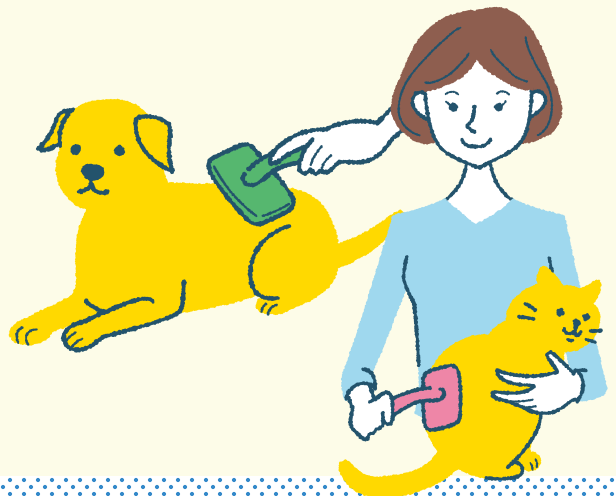
まずは愛犬・愛猫が甘えてきたら優しく撫でてあげましょう。愛犬ならしっぽを振ってクンクン言ってきたとき、愛猫ならしっぽを立てて近づいてきたとき、頭をオーナー様にすり寄せてきたときなどです。

ブラッシング  
やマッサージ  
で触れる



愛猫は、座っているオーナー様の膝の上に乗ってきたときも「甘えたい・撫でてほしい」サインですね。撫でているときにゴロゴロ喉をならしていたら、かなりリラックスしています。やさしく声をかけて、愛犬・愛猫のお気に入りの場所を撫でてあげましょう。抱っこ好きな子は抱っこもおすすめです。

ブラッシングなどのお手入れも触れ合いタイムです。やさしくブラシをかけながら、片方の手で撫でてあげると愛犬・愛猫も満足するはず。マッサージは手のひらで耳の下やあごの下、背中、足などをゆっくりさすってあげましょう。愛犬・愛猫は血行もよくなります。手で触れることで、オーナー様の心も落ち着いてきますよ。



# 愛犬・愛猫と 触れ合う注意点

愛犬・愛猫と触れ合う際は、いくつかの注意点があります。

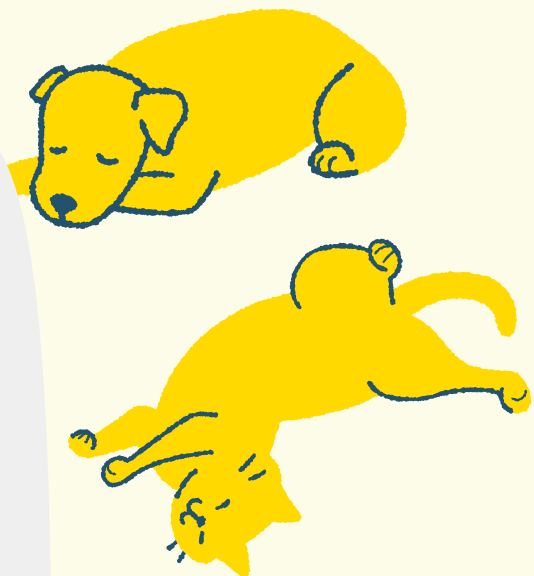
いくら慣れ親しんでいる家族のような愛犬・愛猫でも「今はそっとしておいてほしい」タイミングがあるのです。

寝ている時間  
は基本触らない

寝顔を見ると撫でたくなりますが、ちょっと我慢をしましょう。

寝ているときは無防備なので、愛犬・愛猫にとっては「突然触られた」状況です。

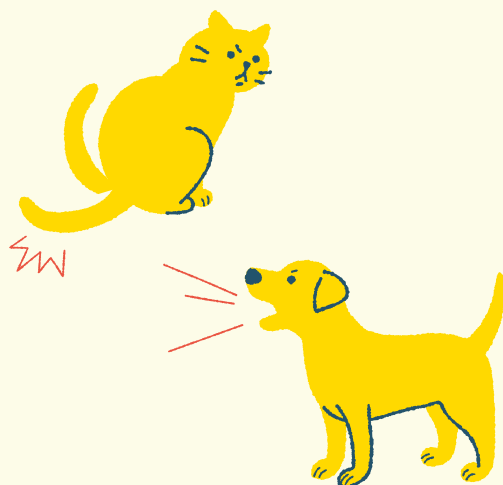
びっくりして衝動的に噛むこともあり、オーナー様がけがをするリスクもあるので注意してください。



嫌がったら  
ストップ

撫でたり、抱っこされたりを愛犬・愛猫が嫌がったらストップのサイン。ワンちゃんの場合は背中毛が逆立つ、尾が下がる、唸るなどがあったら注意しましょう。アクビもストレスのサインです。

ネコちゃんは、しっぽをパタパタ激しく振る、身をよじて抱っこから逃れようとするときは解放してあげましょう。



## 苦手な場所 □ にはいきなり 触らない

触られるのが苦手なところには、突然触れないようにします。足先やお尻などを触られるのを嫌がる子もいるでしょう。特に足の先は敏感なので注意が必要です。ただ、苦手な部位も触れるようにしておく、受診がスムーズになるというメリットがあります。おやつを与えながら触るなどして、克服にチャレンジするのもいいですね。

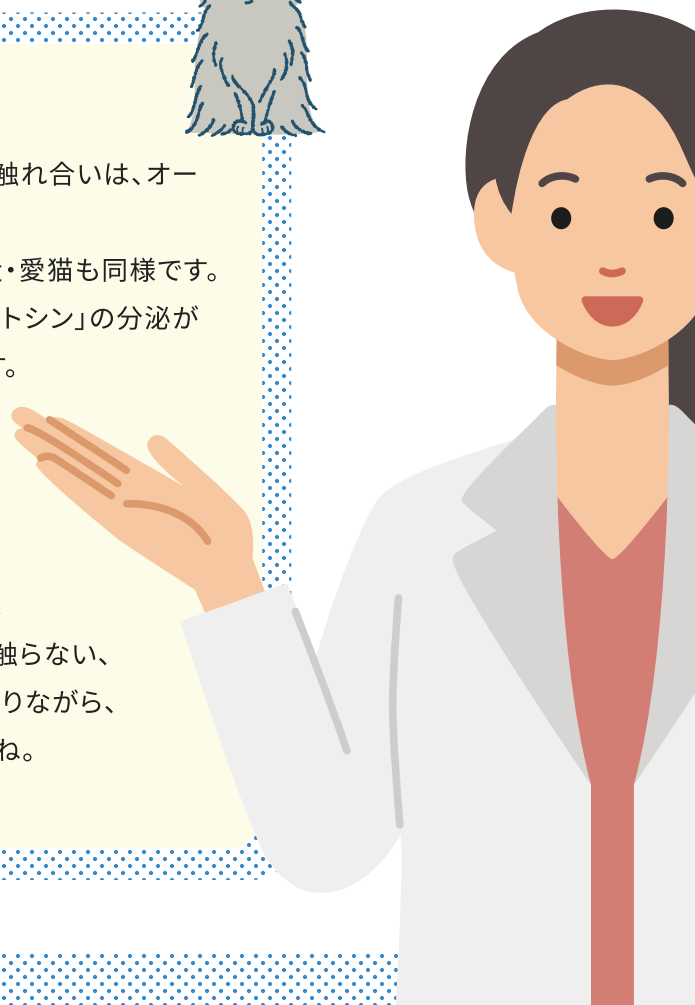
## 体調不良の □ 際は触るまえに 様子を見る

体調不良の際は、撫でたり抱っこしたりが悪化を招くこともあるかもしれません。特に皮膚の調子が悪いときなどは、むやみに触らない方がいい場合もあります。とはいえ、不安がっているときは抱っこなどで安心させてあげたいですね。動物病院の先生によく聞いて、触れ合い方を確認しておくことをおすすめします。



### まとめ

撫でたり抱っこしたりなど愛犬・愛猫との触れ合いは、オーナー様との絆を深めます。  
癒されるのはオーナー様だけでなく、愛犬・愛猫も同様です。これは幸せホルモンとも呼ばれる「オキシトシン」の分泌がお互いに増えるからだと考えられています。  
お互いの信頼も深まるだけでなく、触れ合うことで愛犬・愛猫の体調の変化にも気づきやすい点がメリットです。  
甘えてきたときやご飯の前などに触れ合うとますます仲良くなれるでしょう。  
寝ているときや体調不良の際はむやみに触らない、嫌がったらすぐやめるといった注意点を守りながら、愛犬・愛猫との絆を深めていってくださいね。





## かゆみ・赤みが出やすい季節 —

# 春の皮膚トラブル対策

暖かく過ごしやすい春は犬猫の皮膚トラブルが増えやすい時期でもあります。その原因は何なのか、どのように対策したら良いのか、投薬以外にできることはあるのかなどについて見ていきましょう。

獣医師 齋藤厚子

暖かい春が訪れ、外は緑の木々や草花で徐々に鮮やかに彩られ始めましたね。

過ごしやすい気候が続くこの季節ですが、雪解けのころから徐々に花粉などが飛び始め、花粉症のヒトには少しつらい時期かもしれません。

犬や猫も同様で、花粉などの環境抗原に対してアレルギー反応が起こると、皮膚に赤みや痒みが出たり結膜炎や呼吸器症状が見られることがあります。

また暖かくなるにつれてマラセチア性皮膚炎や外耳炎なども増え、お散歩中にノミなどの外部寄生虫がつくとそれによる皮膚の痒みトラブルなども増えがちです。

今回は春に起こりやすいアレルギー疾患をはじめとした皮膚症状についてお話ししたいと思います。

### 春に起こりやすい皮膚トラブルと花粉・ハウスダスト・環境要因

暖かく過ごしやすい季節になってきましたが、皮膚のトラブルが増える時期でもあるため、注意が必要です。春の皮膚トラブルの原因の一つは花

粉などのアレルギーです。

雪が解けて土が見え始め、時折強い風が吹く春は花粉や埃、時には黄砂などの様々なアレルギーが空中に飛散しやすい時期で、アレルギー疾患を持つヒトも動物も花粉症状や皮膚の痒み症状などに悩まされやすい時期です。

もともとアトピー性皮膚炎やアレルギー性皮膚炎を患っているワンちゃん・ネコちゃんでは、特にこの時期に痒みや赤みなどの皮膚症状が悪化しやすいと言われています。

アトピー性皮膚炎の犬猫の多くは皮膚のバリア機能が低下しているため、花粉などの付着物に対して過敏反応を起こしてしまい、皮膚の赤みや痒みといった症状が出てしまいがちです。

このような症状を軽減するためには、お散歩時に服を着せていく、朝の比較的早めの時間に散歩をする、散歩から帰ってきたらブラッシングや被毛のふき取りなどをして体表表面に付着した花粉などを取り除くことなどが有効です。また春は穏やかな気候が多いですが、実は一年の中でも紫

外線量が多い時期にあたります。

動物は被毛で覆われているため、ヒトの様に日焼けなどはあまりに気にしないかと思いますが、皮膚炎などを起こしている場合、強い紫外線を浴びることは悪化要因にもなります。日差し対策としても服を着せたり少し木陰の多い散歩コースを選ぶなどといった配慮をしてあげるようにしましょう。

また草が生い茂るとそれらの中に潜む節足動物も増え始めます。ノミやダニなどが動物の体に付着してしまつと、それらに対するアレルギー反応や吸血されることによる皮膚障害、二次的な健康被害(感染症など)を起こすこともあるため、こちらも注意が必要です。

家の中においても油断はできません。室内にも花粉などは入り込んでくることがあります。

またハウスダストやハウスダストに含まれるダニも代表的なアレルギーであるため、室内の清掃を徹底する、空気清浄機などを設置して花粉などをできるだけ除去するなどといった対策をしましょう。

さらに気温が上昇するにつれ、マラセチア性皮膚炎や外耳炎が増えやすくもなります。

垂れ耳の子や外耳炎を繰り返し起こしてしまう子、皮膚が皮脂でべたつきやすい体質の子たちは、皮膚の状態を見てシャンプーの間隔を調整したり、外用薬などを用意しておき、症状が出始めた場合は悪化する前に早めに受診するようにしましょう。

## 毎日のケアでブラッシングを

皮膚のトラブルを予防したり異常を早期に発見するためには、毎日のケアが大切です。

こまめにできるケアとしておススメするのはブラッシングです。ブラッシングは自然に抜けた抜け毛を取り除くことで毛玉の形成を防ぐだけでなく、お散歩中に被毛に付着した花粉や埃、ダニなども除去することができます。

またブラシによる適度な刺激は皮膚の血行を促進、皮脂の分泌も促し皮脂が行き渡ることで被毛に艶が出ます。

さらにブラッシングを通じて皮膚の

異常やしこり、怪我などの早期発見にもつながり、ブラッシングが好きな子の場合は良いスキンシップにもなります。

長毛種の犬猫でブラッシングをせずにいると、毛がもつれて絡まり、毛玉ができてしまいます。

毛玉は大きくなると皮膚を引きつらせて痛みや血行不良の原因になる他、肌への通気性が悪いために皮膚が蒸れて荒れてしまうことが多い、皮膚炎の原因になります。

ブラシが嫌いな子の場合には手にはめるグローブやペットの被毛のふき取りシートなどでなでるだけでも抜け毛や付着物を取り除くことができますので、できる範囲内で皮膚・被毛のお手入れを考えてみましょう。

どうしても毛玉ができてしまう場合や、できた毛玉を飼い主さん自身では除去できないと判断した場合は、無理せず動物病院やトリマーさんに相談しましょう。

必要に応じて定期的に毛を短めにカットすることで皮膚の状態を良好に保てることもあります。

毎日のブラッシングを習慣化して愛

犬・愛猫の皮膚の健康を守りましょう。

## 適度な頻度のシャンプーとスキンケア

皮膚を健康に保つためには、日頃のブラッシングに加えて定期的なシャンプーと適切な栄養摂取も欠かせません。

犬猫はヒトとは皮膚の厚さや被毛の量、皮脂の分泌量が異なるため、ヒトのように毎日お風呂に入る必要はありません。

むしろシャンプーのし過ぎは皮脂を取り除きすぎてしまい、かえって皮膚を乾燥させてバリア機能を損なってしまう原因にもなりかねません。犬のシャンプーは月に1〜2回程度、

猫の場合は汚れや臭い・抜け毛が気になる時にする程度で十分です。

ただし、シーズーや無毛種の猫など皮脂の分泌が多めでべたつきやすい体質の場合は、毎週のシャンプーが必要なこともあります。

犬種や猫種によって肌の質や皮脂の分泌量が特殊なケースや治療のために頻繁にシャンプーが必要な場合も

ありますので、シャンプーの頻度やシャンプー剤の選択に迷った場合はかかりつけの病院やトリマーさんに相談しましょう。

シャンプー後はタオルでよく水気を拭きとった後、ドライヤーで手早く乾かします。温風を同じ箇所長時間あててしまうとヤケドや皮膚の乾燥、痒み・赤みの原因になることがありますので、程よく距離をとって熱くなりすぎないように気を付けましょう。

皮膚の乾燥はバリア機能低下の大きな要因になります。

皮膚が乾燥しやすい子や、シャンプー後に痒みやフケが出やすい子の場合は、保湿剤をプラスすることを検討しましょう。

また食事やサプリメントなどで必要な栄養成分をしっかりとることも皮膚の健康状態を守ることにつながります。健康な皮膚を作るためには、良質なたんぱく質や適度な脂質、皮膚の機能維持を助けるビタミンなどを十分に含んでいる食事を摂ることが必要です。

皮膚のバリア機能が低下しやすいアトピー性皮膚炎の子はバリア機能維持に欠かせないセラミドが不足していることが多いことがわかってきており、セラミドを補給してあげることによって皮膚症状の軽減効果が期待できます。

ウイズベティの「毎日美肌」はこうしたセラミドやビタミンに加え、抗酸化作用を示し炎症を抑えるのに役立つヒタミンEや、皮膚に保湿作用をもたらすβーグルカン、コラーゲン、月見草油などを含むサプリメントです。

アレルゲンに対して過剰に炎症を起こしやすい状態になっているアレルギー性皮膚疾患の犬猫の皮膚バリア機能を補強して症状の発症を抑える効果が期待できます。

皮膚の健康を外からも内からもサポートしてあげること、春に起こりやすい痒み症状に対策しましょう。

## 皮膚症状の受診の目安は？

愛犬・愛猫がいつもより体を掻いている、同じ部分をずっと舐めていることが多いと感じたら、できるだけ早く病院を受診しましょう。

掻いているところを見なくても、毛が

薄くなったり皮膚が赤くなっている、あるいは皮膚に湿疹・傷・瘡蓋・腫れなどがある場合は同じ部分を頻繁に掻いている兆候です。

また手足を繰り返し舐めている場合は毛の色が赤茶色っぽく変色していることもあります。いずれの症状であっても一度は病院で診てもらいましょう。皮膚病の原因はいろいろありますが、厄介なのは感染性の皮膚炎やアレルギー性の皮膚炎などが重なって起こることがある点です。

例えば、アレルギー疾患が根底にある皮膚はバリア機能が低下していることが多く、そのために細菌感染なども起こりやすい状態になっています。膿皮症やマラセチア性皮膚炎と診断され、治療して一時的に良くなつてもすぐに再発してしまうケースなどでは、根底にバリア機能が低下する疾患が隠れていることが多く、ホルモン疾患などが原因のこともあればアレルギー疾患が関与していることもあります。

アレルギー性皮膚炎やアトピー性皮膚炎を診断するためには、可能性のある他の原因をすべて除外すること

が必要ですので、痒みによって皮膚を掻き壊すなど二次的な変化が加わってしまうとその分症状が複雑化し、診断がつくまでに時間がかかってしまいます。

悪化して症状が複雑化する前に病院を受診することが結果として早期診断に繋がりますので、症状がみられたら早めに病院を受診しましょう。

もともとアレルギー体質であることがわかっている場合は、症状が出る時期に合わせて早期に対策してあげることによって症状の発現を効果的に抑えることができます。

対策方法は病院での治療内容によります。

痒みを抑えるお薬を服用している場合は、症状が強くなる時期に合わせて投薬量を調整したり、注射薬で痒みを抑える治療をしている場合も症状が出やすい時期に注射の効果が切れないように定期的に注射をします。

こうして症状が本格化する前に早期に対策をすることで、症状のピークを低く抑え、ペット達を痒みなどの不快症状から早く解放してあげることができます。

## 終わりに

春の皮膚のトラブルは様々な原因で起こります。アレルギーなどを疑う場合には病院で検査を受けることもできますので、かかりつけの病院で早めに相談してみると良いでしょう。

何が原因で症状がでているのかわかれば対策も取りやすく、ペット達を早く痒みから解放してあげられます。またブラッシングやシャンプー、皮膚をサポートする成分の摂取など、投薬以外の方法で体の内からも外からもケアしてあげること、お薬の投与量を減らせる可能性もあります。暖かく過ごしやすい春を一緒に楽しむためにも、愛犬・愛猫に起こっている体の変化を正しく把握し、上手に対策してあげましょう。

# 犬の膿皮症について

葛野 宗 先生



## 犬の膿皮症とは

**細菌感染による皮膚疾患です。**

細菌感染が原因となる皮膚疾患を膿皮症と呼びます。

膿皮症は、細菌感染の深さにより表在性膿皮症と深在性膿皮症に区別されます。

犬でよく見られる皮膚疾患の一つです。



## 犬の膿皮症の症状とは

### 表在性膿皮症

表在性膿皮症は、表皮や毛包への細菌感染で引き起こされます。皮膚表面の赤み、痒みなどが見られ、表皮小環と呼ばれる円形の鱗屑が見られます。色素増加もよく認められます。

### 深在性膿皮症

深在性膿皮症は、毛包よりも深い組織に細菌感染が起こることによって発症します。

細菌感染を受けた毛包に潰瘍が形成されます。

とくに体重がかかる箇所や胴体に見られることが多く、脱毛、皮膚組織の浮腫、炎症が見られます。

病変部位が大きく、暗赤色である場合、とくに細菌感染が重度であるとされています。

## 犬の膿皮症の原因とは

### 表在性膿皮症

皮膚には数種類の細菌が常在していますが、これらの細菌叢が皮膚のバリア機能に一役買っているとされています。

何らかの原因で免疫力の低下などが起こった時、常在菌が増殖してしまい皮膚炎を引き起こします。多くの場合、ブドウ球菌と呼ばれる菌が表在性膿皮症の原因菌となります。

また、犬の皮膚は人間の皮膚に比べて薄く、皮膚のpHが細菌感染を起こしやすい弱アルカリ性です。

これらの犬の皮膚の特徴が、犬の膿皮症が多く見られる要因であるとされています。

また、気温、湿度が高い時期、シャンプーのし過ぎなどの誤ったスキンケアも発症する原因となることがあります。

### 深在性膿皮症

深在性膿皮症は、重篤な細菌感染であり、表在性膿皮症が進行した結果発症すると考えられています。

基本的には、健康な犬に発症することはなく、皮膚のバリア機能を低下させている基礎疾患が存在します。

ニキビダニ症、皮膚糸状菌症、脂漏症、アレルギー性皮膚炎、内分分泌疾患、免疫不全、などが深在性膿皮症を発症させる要因になります。

原因菌としては、ブドウ球菌の他にプロテウス、シユードモナス、大腸菌なども挙げられます。



## 犬の膿皮症の 好発品種について

全犬種で好発します。

どの犬種でもよく見られる皮膚疾患ですが、レトリバーや柴犬などアンダーコート（被毛）の密度が高い犬では皮膚トラブルが多い傾向があり注意が必要です。

また、ジャーマンシェパードは、家族性の免疫異常が関与する膿皮症が知られています。

## 犬の膿皮症の 予防方法について

正しいスキンケアをおこないます。

とくに気温、湿度の高い時期に正しいスキンケアをおこないます。高頻度のシャンプーやしっかり乾かさないうちなど間違ったスキンケアをしてしまいますと、皮膚が蒸れてしまい皮膚のバリア機能が低下してしまう可能性があります。

ります。正しいスキンケアは膿皮症の予防につながると言えます。

また、深在性膿皮症を引き起こす可能性のある基礎疾患がある場合、その基礎疾患の治療をおこなうことは深在性膿皮症の予防につながると言えます。

## 犬の膿皮症の 治療方法について

表在性膿皮症の治療

抗生物質の内服をおこないます。多くの場合は、2〜3週間程度の投薬で改善が見られます。

病変部位が小さい場合や抗生物質の内服の補助として、抗生物質の外用薬の塗布や抗菌シャンプーによるスキンケアをおこないます。

深在性膿皮症の治療

表在性膿皮症と同じく抗生物質の内服をおこないますが、4〜6

週間程度投薬する必要があります。

深在性膿皮症は表在性膿皮症が進行した結果であり、既に抗生物質の内服をしている場合や薬剤耐性菌が発生している場合が多いため、細菌培養検査、薬剤感受性試験を実施し、効果が期待できる抗生物質を選択することが望ましいとされています。

また、病変部位が大きくない場合は局所療法をおこないます。毛刈り、消毒をすることで皮膚の汚れを取り除き細菌数を減らすことが期待出来ます。



### おすすめ商品

## 毎日美肌

コラーゲンペプチド&ローヤルゼリー



犬用 チキン味(錠剤) 犬猫兼用 ミルク味(粉末)

## 皮膚・毛艶の健康維持に

「毎日美肌 コラーゲンペプチド&ローヤルゼリー」は皮膚・毛艶の健康維持に必要な8種類の成分(コラーゲンペプチド・ローヤルゼリー・核酸(RNA・DNA)・月見草油・セラミド・ビオチン・d-α-トコフェロール・βグルカン)を配合しています安心安全の国産品質、GMP、ペットフード安全法、残留農薬のポジティブリストに基づき、香料・着色料・保存料・化学調味料を使用せずに製造しています。全犬種が食べやすいチキン味(錠剤タイプ/1袋60粒入り)・ミルク味(粉末タイプ/1袋付属スプーン付/60杯入り)です。

## 猫の病気辞典

# 猫の タマネギ中毒 について

齋藤厚子先生



### 猫のタマネギ中毒とは

赤血球が破壊されて貧血になります。

犬や猫がタマネギを摂取すると、タマネギに含まれる成分によって赤血球が破壊され、溶血性貧血を起こします。

特に猫は犬よりも感受性が高く、重度の場合は死に至ることがあります。原因はタマネギを含む食事の誤食です。

誤って猫がタマネギを口にすることがないように、食べ物の管理に気をつけましょう。

### 猫のタマネギ中毒の 症状とは

特徴は溶血による尿の変化と貧血です。

タマネギを食べると、以下のような症状が現れます。

- 元気消失
- 食欲不振
- 頻脈
- 頻呼吸や呼吸困難
- 粘膜が白い(貧血)
- 粘膜が黄色い(黄疸)
- 赤く茶色の尿
- 嘔吐
- 下痢

タマネギを大量摂取した場合はその日に症状が出ることもありますが、通常は数日たってから症状が現れます。

尿の変化は、血液の中の赤血球が破壊されて血液の色素が尿に出るために起こり、血尿ではなく血色素尿といえます。

尿検査をすると、その違いがわかります。

貧血が重度になると、体に酸素を運ぶ赤血球が不足することにより体が酸欠状態となるため、呼吸が速くなり、口腔粘膜や舌、耳などは貧血と酸欠により蒼白になります。

また、壊された赤血球の色素が体で処理しきれなくなると、黄疸として認められることもあります。

### 猫のタマネギ中毒の 原因とは

タマネギの誤食によって起こります。

犬や猫はタマネギの成分で中毒を起こすことは広く知られているため、ペットフードにタマネギが含まれていることはありません。また、生のタマネギを猫がかじるという状況もあり考えられませんが、

多いのは、タマネギを調理した食事を猫が誤食(盗食)することによっておこる場合です。

猫がヒトの食べ物を誤って食べることがないように、飼い主さんが気をつけなくてはなりません。

溶血性貧血を起こすタマネギの原因物質、アシルプロピルジスルフィドは、加熱や加工(乾燥粉末、スープなどのエキス)されても毒性は変わりません。

また、ニンニクやニラ、ネギなどユリ科ネギ属に属する他の植物にも含まれ、同様の症状を起こします。

体重1kgあたり、5g程度のタマネギを摂取すると中毒症状が認められるとされていますが、猫によってはそれより少量でも症状が出る場合がありますので、誤食を認めた場合には少量であってもかかりつけ医を受診しましょう。

## 猫のタマネギ中毒の好発品種について

好発する品種はありません。

特にありません。

どんな猫でもタマネギを誤食すると発症します。

## 猫のタマネギ中毒の予防方法について

食べ物の管理に気を付けましょう。

猫が盗食をしないように飼い主さんが食べ物の管理に気を付けることしか予防方法はありません。

日常的にヒトの食べ物を食べる習慣があると盗食も増えるので、ヒトの食べ物を与えることもやめましょう。



## 猫のタマネギ中毒の治療方法について

催吐処置を行います。

誤食をして間もない場合は、催吐処置をすることで体に吸収される前に除去することができます。催吐処置には吐き気を起こす薬剤を注射する、あるいは薬品の経口投与などの方法が用いられます。中にはしばらく吐き気が続く場合もあるので、処置が終わった後には吐き気止めなどでアフターケアをします。

吸着剤の投与と点滴で排泄を促します。

催吐処置をするのが少し遅れてしまい、すでに中毒成分が吸収されていることが予想される場合は経口吸着剤(活性炭など)を投与して少しでも体への吸収を減らすとともに、点滴をして排泄を促す処置を行います。

貧血に対しては輸血が必要なくともあります。

誤食に気付かず、重度の貧血症状が現れてしまった場合には、輸血を行うことがあります。輸血にはドナーが必要なので、ドナーを探し、血液が合うかどうかを検査した上で行わなくてはなりません。

重度の貧血では酸素を運ぶ赤血球が不足するために、酸欠によって呼吸が苦しくなる場合があります。そのため、その場合は輸血までの間酸素吸入などで呼吸状態を管理します。

支持療法で全身状態の回復を図ります。

貧血以外にも、吐き気や下痢などの消化器症状、脱水、低血圧などの症状がみられます。それらに対して、点滴や吐き気止め、消化管保護剤などを投与して状態が改善するまで治療を継続

します。

また、ビタミンCやビタミンE、アセチルシステインなどの抗酸化剤が赤血球の傷害を抑制するのに役立つとも考えられており、点滴や経口剤で投与することもあります。



# Happy Horoscope

2026  
4/1~  
4/30

幸せを呼ぶペット占い

Aries

## 牡羊座

3 / 21 ~ 4 / 19



今月は「桜」がラッキーアイテム。愛犬とのお散歩では、桜並木や公園を歩くと吉です。愛猫には窓から見せるほか、写真や動画などでもOK。オーナー様ご自身も運気がアップするでしょう。

Taurus

## 牡牛座

4 / 20 ~ 5 / 20



オーナー様のペットグッズショップめぐりが、愛犬・愛猫に吉をもたらそう。ぴったりのかわいいグッズがあったら、ゲットしておきましょう。インターネットでのショッピングも大丈夫。

Gemini

## 双子座

5 / 21 ~ 6 / 21



今月はアクティブに行動すると吉。愛犬とのお散歩は、ちょっと遠出するのも楽しいはず。愛猫とは猫じゃらしなどで運動を。シニアの子は、無理のない範囲でゆったりした運動がおすすめ。

Cancer

## 蟹座

6 / 22 ~ 7 / 22



今月のラッキースポットは動物病院です。健康診断の予約を入れるのもいいですね。フードやお手入れの相談をするのもあり。おいしいおやつを用意しておく、病院嫌いも克服できそう。

Leo

## 獅子座

7 / 23 ~ 8 / 22



新しいおもちゃで、気分一新するといひことがありそう。特に転がすとフードが出てくる知育おもちゃなどは、好奇心を満たしてくれるでしょう。一緒に遊ぶと絆も深まっていきます。

Virgo

## 乙女座

8 / 23 ~ 9 / 22

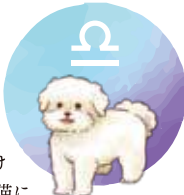


今月は愛犬・愛猫の写真撮影が、ラッキーを呼びそうです。スマートフォンでいろいろなシーン撮影すると、新しい発見もありそう。とっておきの写真は待ち受けにすると運気がアップします。

Libra

## 天秤座

9 / 23 ~ 10 / 23



オーナー様がお出かけをした日は、愛犬・愛猫におみやげを買ってきてあげましょう。大好きなおやつやおもちゃ、首輪、食器などがおすすめです。吉を呼ぶラッキーアイテムになります。

Scorpio

## 蠍座

10 / 24 ~ 11 / 21



愛犬・愛猫の敷物やベッドを洗って天日干しすると、悪い気を寄せ付けません。お日様のパワーをたっぷり取り入れることで、愛犬・愛猫はもちろん、オーナー様も元気に過ごせるでしょう。

Sagittarius

## 射手座

11 / 22 ~ 12 / 21



今月は愛犬・愛猫の「歯」のお手入れが吉を呼ぶでしょう。まずは動物病院で歯のチェックをしてもらって、歯みがきの方法を教わるのがおすすめ。歯みがきが触れ合いタイムになりますよ。

Capricorn

## 山羊座

12 / 22 ~ 1 / 19



今月は首輪やリードのチェックがラッキーを呼ぶ行動です。傷みや緩みなどがあつたら新調がおすすめ。元気アップには、オレンジやイエローなどビタミンカラーを選ぶといいでしょう。

Aquarius

## 水瓶座

1 / 20 ~ 2 / 18



いつもより、ていねいなブラッシングを心がけると悪い気を寄せ付けません。声をかけながらブラシをかけると、愛犬・愛猫もオーナー様も心が落ち着きます。終わつたらおやつのごほうびを。

Pisces

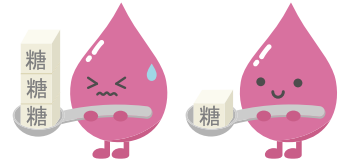
## 魚座

2 / 19 ~ 3 / 20



先月下がりかけていた運気は、上昇してきています。一緒に過ごすことで、オーナー様も運気アップ。元気になって食欲が増している、食べ過ぎには注意して。夜のマッサージは吉です。

# コース料理に学ぶ 「血糖値」の アンチエイジングについて



「血糖値」。この言葉、気になられている方、多いのでしょうか。テレビや雑誌の健康特集でも頻繁に取り上げられ、私たちの生活に密接に関わっているこの値、実は寿命の長さにも関与しうって、ご存知でしたか？

形成外科医 **橘田 絵里香**

日本専門医機構認定 形成外科専門医。日本抗加齢医学会専門医。

## そもそも血糖値って何？

血糖値とは「血液中に含まれるブドウ糖(グルコース)の濃度」のこと。

なぜ砂糖でなくブドウ糖なのか？それは私たちが食事から摂取したあらゆる「糖分」は胃や腸で消化・吸収され、最終的にブドウ糖となって血液中に溶け込むゆえです。

一般の方は、血液中に存在しうる糖分は実質ブドウ糖のみと考えてよいでしょう。すなわち血糖＝ブドウ糖。

このブドウ糖が全身の細胞へと運ばれ、脳や筋肉、内臓が正常に働くための重要なエネルギー源となり、私たちが生きていく上で決して欠かせない存在と理解してください。

さてこの血糖値ですが、「高いと良くない」漠然としたイメージはあっても、そもそも血糖値とは何なのか、なぜ変動するのか、そしてどのようにコントロールすれば良いのかを正確に理解している方は少ないのではないのでしょうか。

## あらゆる国の「コース料理」順番に理由あり

コース料理がどうしてコース料理な

のか考えたこと、ありますか？

多くの伝統料理において、野菜やスープ(汁物)が最初。「甘いもの」「デザート」は必ず最後。どうしてでしょうか？味覚設計や消化負担、満腹感設計など、さまざまな「先人の知恵」が詰まっているのですが、実はこれ「血糖値」に対しても、理にかなっているのです。

## 「高い」「低い」のみならず「乱高下」これまたよろしくない

ヒトの命は「ホメオスタシス＝恒常性」。あらゆるものが、一定に保たれるというシステムのもと、成り立っています。

体温がいかなる時も36℃に保たれるのと同じように、血液中のブドウ糖の量は常に一定の範囲内に保たれるよう、精巧にコントロールされています。このコントロールの主役となるのが、膵臓(すいぞう)から分泌されるホルモン「インスリン」。

この「インスリン」、血糖値を語る上で、おいて正しく理解する必要があります。

というのも血糖値が上がると、膵臓が

それを感知してインスリンを分泌、血糖を下げに行く。確かにそうですが、「血糖値が下がる」、「これがどういふことなのか、ここが肝心だからです。」

血液中のブドウ糖の量を血糖値と言いました。つまり血糖値を下げる、ということは血液からブドウ糖がいなくなることで、ではどこにいなくなるのでしょうか？

答えは細胞内。血液中のブドウ糖はインスリンの働きにより、細胞内に取り込まれます。ゆえに血液中からブドウ糖がいなくなる＝血糖値が低くなる。つまり、インスリンとは「血液中の栄養分を細胞に取り込む」「ホルモンなので、ここを「血糖を下げる」とだけですから、理解が追いつかなくなる。

問題は、その先、細胞に取り込まれたブドウ糖は、願わくばエネルギーとして消費され、余った分は肝臓や筋肉に蓄えられる。ここまでならいい。

さらに余ったブドウ糖は……もれなく「ぜい肉」に変わります。つまり「太る」ということ。みなさんが怖いのは、ここでしょう。

血糖値は上がりっぱなし、下がりっぱなしも問題ですが、それ以上に「派手

に上がったりがったり「こちらもよ  
ろしくない。

なぜか。いきなり血糖が上がると膵臓  
がビックリしてインスリンが一気にた  
くさん出ますから、細胞にたくさん  
ブドウ糖が取り込まれます。余ったブ  
ドウ糖は「せい肉」でしたね？

それだけではありません。

実は低血糖・低インスリンの状態

(空腹7分目くらい)が寿命が延び  
るかも、と言われていました。

つまり血糖が乱高下する状態、これ  
が寿命の長さに関与しうるのか…、  
研究結果が待たれます。

いやはや、恐れ入りました。対策法は  
あるのでしょうか？

### 血糖値を左右する 生活習慣を攻略する

血糖値のコントロールには、日々の生  
活習慣が密接に関わっています。主な  
要因として、「食事」「運動」「ストレス  
と睡眠」の3つが挙げられます。

食事は糖質(ご飯、パン、麺類、甘いも  
のなど)を過剰に摂取すれば、当然な  
がら血糖値は上昇しますので、わかり  
やすいですね。運動は、と言いますと、

筋肉は、インスリンの助けを借りて血  
液中のブドウ糖を取り込み、エネルギ  
ーとして消費します。ゆえに運動量も  
血糖値に影響してきます。

ストレスと睡眠、ここが血糖値に影響  
するとは、と思いますよね。

実は人が強いストレスを感じると、血  
糖値を上げる作用のあるホルモンが  
分泌されます。

ゆえに慢性的なストレスはいけませ  
ん。睡眠不足もストレスの要因です  
から、もうお分かりですね。十分な休養  
は欠かせません。

ということで、健康的な血糖値を維持  
するため、具体的にどのような行動を  
とればいいのか。

「ちゃんと食べる」「ちゃんと運動」「ちゃ  
んと寝る」。あれ、毎回同じこと書いて  
おりますね。

毎回それだと怒られてしまいますの  
で、一つ追加いたしましょう。それが  
「食べる順番」です。

### というところで、 コース料理です!!

「ベジファースト」という言葉聞いた  
ことありますでしょうか。野菜を先に

食べる、という意味ですが、食事の際、

まずは食物繊維が豊富な野菜、海藻、  
きのこ類から食べ始めるようにする

ことで糖の吸収を緩やかにし、血糖値  
の急激な上昇を防ぐ。インスリンの  
過剰な分泌を抑える働きがあります。

コース料理ですと次にスープ(汁物)  
が出てきて、そのあと肉や魚などのタ  
ンパク質。最後にご飯やパンなどの炭  
水化物(糖質)を食べるわけです。和食  
ですと、最後にご飯とともに、汁物がつ  
いてきますね。

結果論とはなりますが、これまさに、  
先人が編み出した「血糖の急上昇を  
防ぐための知恵」だったので。

### 日本人は「定食スタイル」

毎日毎日コース料理、と聞くと、身構  
えてしまいます。が、実は我々、身近な  
ところでお手軽コース形式、実践して  
いるのですよ。

その名も「定食スタイル」。主食、主菜、  
副菜、汁物、迷ったらコレです。単品に  
しないこと。そしていきなりご飯から  
食べないことです。野菜↓汁物↓肉&  
魚↓ご飯といった順に食べればOK!  
今からでも実践いたしましょう!!

おすすめ商品

## NUMBER SUPPLEMENT 08 | ナットウキナーゼ&乳酸菌&酪酸菌

ナットウキナーゼ 8000FU 配合 / 23種類の乳酸菌と酪酸菌 /  
さらさら生活と菌活で、体の内から健康に



「ナンバーサプリ08 ナットウキナーゼ&乳酸菌&酪酸菌」は、さらさら健康生活と菌活をサポートする為に10種類の成分を配合しています。配合成分はナットウキナーゼ、殺菌乳酸菌(23種)、酪酸菌、桑葉末、ローズマリーエキス、イブシペチド、ゴマ抽出物、ケルセチン、ビタミンB6、ビタミンB12となります。配合しているナットウキナーゼの8000FU(1粒あたり)は業界トップクラスの高配合量になります。ウィズメディカのサプリメントは安心安全の国産品質、GMP認定工場製造で、香料・着色料・保存料を使用せずに製造しています。(1袋30粒入り/1日1粒目安)。

# 食欲減退の人向け おすすめの食事 ポイント!

今年の夏も暑く、気力が落ちて食欲が出ない...  
そんな方も多いと思います。なぜ夏になると食欲が落ちるのか、食欲がない  
時の食事のポイントなどを紹介していきます。

管理栄養士 金田 菜麻

## なぜ食欲が減退するのか

夏バテになってしまうと、水分不足  
や胃腸の消化機能が弱まってしま  
うことが原因で食欲が低下してし  
まいます。その中でも夏にやりがち  
な行動として冷たい飲み物やアイ  
スを食べすぎる、冷たいもので胃腸  
が冷え働きが弱くなってしまふ。ま  
たクーラーの効いた部屋に長くい  
ることで自律神経が乱れ屋外に出  
た際に立ち眩みやめまいなどの症  
状が起こってしまいます。夏はたく  
さん汗をかき体内の水分やミネラ  
ルが多く失われるため水分不足も  
起こり、これらの症状が合わさって  
食欲がわかないといったことが起き  
てきます。

まずは水分をしっかり摂ることを  
意識し、体を冷やささないようにしま  
しょう。

## 食欲がなくても 食事は3食取ろう

食欲がなくて食事を抜いてしまふ  
のが1番ダメです。夏バテによって  
疲労がたまり、体力低下、消化機能

の低下などが起こっているので、体  
力が戻るようしっかり食事を摂る  
必要があります。

しかし胃腸が弱っている状態で油  
ものなどの重たいものを食べてしま  
うと返って負担をかけてしまふた  
め消化の良いものを食べまふよう!

## 食欲がない時でも食べ やすい食事のポイント

1. レモンや梅干し、酢などのク  
エ酸が含まれる食品をとる

↓酸味のある食品によって唾液や  
胃液の分泌を促して食欲を増進さ  
せる効果があります!

eX あじの南蛮漬け、豚肉や鶏肉  
などのレモンソテー、梅干しおにぎ  
りなど。

## 2. 薬味やスパイスを使う

↓薬味やスパイスを使うことで食  
欲増進効果が期待できます!

夏にはそうめんを食べる方も多  
いと思いますが、そうめんを合  
わせてみよつが、ネギ、大葉、生姜などを一  
緒に摂ることでより食欲が湧き食

やすくあります!

また、スパイスの効いたカレーなん  
かは匂いで食欲もわき、ご飯が進む  
ためおすすめです。

eX しそ、みよつが、生姜、葱/ク  
ミン、ガリック

## 3. 温かい食事

夏は暑くてエアコンの効いた部屋  
に長くいることもあるため体が冷  
えてしまいます。そのため夏でも温  
かいスープやリゾットを食べること  
で体の冷えを軽減でき、胃腸の働き  
も活発になります。

## 食欲がない、夏バテした時 に摂って欲しい栄養素

食欲がなくそうめん単品で済ませ  
ちゃう、そんな人には是非一緒に摂  
って欲しいのがタンパク質とミネラ  
ル! そうめんやお米などの炭水化  
物だけでなく栄養が偏ってしまうの  
で食事のバランスを意識してみま  
しょう。

## ●タンパク質

血液や筋肉など、つくるもとで必要

不可欠な栄養素です。肉や魚、卵、大豆製品、乳製品に多く含まれています。夏にはビタミンB1を多く含む豚肉や大豆製品などがおすすめです！ビタミンB1には糖質や代謝をサポートしてくれます！ビタミンB1は汗をかくと不足しやすいため、積極的に摂ることをおすすめします！

### ●ミネラル

暑い夏はたくさん汗をかいていますよね、、汗によって体内のミネラルが失われるため積極的に補給しましょう！特にカリウムを摂るのがおすすめです！カリウムが多い食材は海藻類や葉物野菜、果物（メロン、もも、ブドウ）に多いです！

### 食事のバランスを意識

バランスの良い食事とは和食でいう一汁三菜のような食事のことで、主食：お米、うどん、そば、パスタ、パン、主菜：肉、魚、卵、大豆製品を使ったメインのおかず

副菜：野菜やいも、きのこ、海藻類などを使った1品

副副菜 野菜やいも、きのこ、海藻類などを使った1品 / 朝は果物がおすすぬ

汁物：味噌汁、お吸い物、スープ、ポタージュ / 朝は牛乳など

上記を毎食揃えるのは大変ですが、最低でも主食、主菜、副菜は揃えてみてください！

### 夏バテレシピ

#### ●納豆おろしそば(1人前)

材料：そば1束、大根おろし1/2カップ、納豆1パック、わかめ適量、みょうが1/2本、しそ1枚、すりおろし生姜お好み／めんつゆ適量  
↓ 麺類でもそばはタンパク質を多く含む血糖値が急激に上がりづらい低GI食品のためおすすめです。また納豆はビタミンB1を含み大根おろしと合わせることでさらっと食べることができます。またわかめを添えるだけでもカリウムが取れるため手間いらずで便利です。

#### ●豚肉のねぎ塩レモン(1人前)

材料：豚肉(薄切り)100g、葱(白い部分)1/4本、鶏がらスープの素小さじ1/2、んにくチューブ少々、レモン汁大さじ1/2、ごま油大さじ1/2、ブラックペッパー少々

↓ 豚肉にはビタミンB1が豊富！でも食欲がないときにお肉は食べづらい、そんな時はんにくやごま油などで香りをよくし、レモンでさっぱりとした味つけにするのがおすすめです。つくるポイントとして香りにおいが飛びやすいレモンとごま油は材料とは別で出来上がり後少し加えるとより香りや味を感じやすいです。

### 夏バテレシピ

夏バテになると食欲がわかず3食バランス良くとるのは難しいかと思えます。しかし、しっかりと栄養を取らないと余計症状が悪化するため、できるだけ上記に述べたような食事を取り入れてみてください！

おすすめ商品

## NUMBER SUPPLEMENT 14 | スルフォラファンブルコシノレート & チャカサポニン

### 健康な中高齢者の健常域でやや高めの血中ALT値を下げる 食事に含まれる脂肪の吸収を抑えて、食後血中中性脂肪の上昇を抑える



本品にはスルフォラファンブルコシノレートが含まれます。スルフォラファンブルコシノレートには、健康な中高齢者の健常域でやや高めの血中ALT値を下げる事が報告されています。(血中ALT値は、肝臓の健康状態を示すマーカーの一つです。)本品にはチャカサポニンが含まれます。チャカサポニンには、食事に含まれる脂肪の吸収を抑えて、食後血中中性脂肪の上昇を抑える機能があることが報告されています。ウィズメディア独自の追加栄養補助成分として「豚肝臓分解物」「豚ブラセンタエキス」「ウコン末」「L-オルニチン」「シジミパウダー」「牡蠣エキス」「亜鉛」「マリアアザミ」を追加配合しています。ウィズメディアの製品はすべて国内のGMP認定工場にて製造しています。



# 花粉と食物アレルギーは同じ？ 違うアレルギーでも 反応する理由とは？

実は、花粉症の方は、果物などの食材にも反応してアレルギー症状が出る可能性があると言われています。そんな花粉症と果物という別の原因によるアレルギーの関係について、管理栄養士が解説していきます。

管理栄養士 中村 友也

## アレルギーってどんなもの？

アレルギーは、免疫の働きが、環境やライフスタイルなどによって異常を起こし、くしゃみや発疹などの症状を引き起こしてしまうことをいいます。

本来、我々人間の体には細菌やウイルスなどの感染性微生物や異物などから身を守るための「免疫」という仕組みが備わっています。

しかし、本来体に害のない花粉や食物などに免疫が過剰に反応することで、花粉症や食物アレルギーが発症すると言われています。

## 花粉症はアレルギーの一種

花粉症もアレルギーの一種で、現在、国内の約3000万人の方が花粉症と言われており、一度発症すると完治することは少ないため、年々患者数が増えています。

花粉症は、本来体に害のないはずの木や花の花粉を人間が吸い込み、免疫機能がそれを異物だと判断し排除するために、鼻水やくしゃみなどの症状を誘発します。

## 花粉症の人は食物

### アレルギーも発症するの？

花粉症と食物アレルギーは、同じく免疫の異常によるアレルギーですが、原因となるアレルギーが異なるため、厳密には別のアレルギー疾患です。

しかし、アレルギーの原因となるアレルギーの構造が似ている場合など、本来別のアレルギーを除去するための免疫が、似ている他のアレルギーに反応する、交差反応と呼ばれる反応を起こすことがあります。

## 口腔アレルギー症候群とは

交差反応の最たる例が、花粉症を発症した方が果物や野菜な

どを食べることで口の痒みなどを引き起こす、口腔アレルギー症候群です。

口腔アレルギー症候群は、スギやヒノキなどの花粉と似た構造のアレルギーを持つ果物や野菜が口腔内の粘膜に触れ、痒みや腫れ、ヒリヒリした感覚などを引き起こす疾患です。

## 口腔アレルギー症候群とは

口腔アレルギー症候群は、他の食物アレルギーに比べると症状が軽いたく多く、症状を自覚していない場合も多いです。

しかし、アレルギーの摂取量が増えたり、未加熱のまま摂取したりすることで、重篤なアレルギー症状を引き起こす危険性もあります。

そのため、口腔アレルギー症候群の疑いがある方は、軽く考えずに、病院を受診するようにしましょう。

## 口腔アレルギー症候群は検査により診断できる

口腔アレルギー症候群は、花粉症と診断されている方が、該当する果物や野菜を摂取し症状が誘発されれば診断されます。

また、血液中の抗体を測定したり、皮膚にアレルゲンを塗布し反応を見るなどの方法でも判断ができます。

ただし、これらの検査で必ずしも陽性になるわけではなく、確定診断に至らない可能性もあります。

## 口腔アレルギー症候群の治療

現在、口腔アレルギー症候群を根本的に解決する方法は見つかっていません。

そのため、主な対策方法としては原因物質を避けることが望ましいです。

以下の花粉症の原因と交差反応

する食材を参考に、摂取を避けるなどの対策を講じましょう。

## 花粉症の原因と交差反応する食材の例

### ●カバノキ科

リンゴ、モモ、ナシ、サクランボ、イチゴ、アーモンド、キウイ、セロリ、ニンジン、ジャガイモ、トマト、クルミ、ピーナッツ、ココナッツなど

### ●ヒノキ科

トマト  
イネ科

メロン、スイカ、トマト、ジャガイモ、セロリ、バナナ、オレンジ

### ●キク科

セロリ、ニンジン、キウイ、ピーナッツ、メロン、スイカ、キュウリ、バナナ

これらの花粉症を持つ方が、全ての食材に反応するわけではありません。

ただし、症状を感じたことがある方は特に注意が必要です。

●どうしてもアレルゲン食材を食べたい場合

口腔アレルギー症候群は花粉症になってから発症することが多いため、元々は交差反応する果物や野菜を食べていたという方も多く、除去すると食生活が物足りなくなる方もいます。

その場合は、加熱してから喫食することや、加工してあるものを選択するなどして対応しましょう。

基本的に、アレルゲンとなる物質はタンパク質であることが多く、加熱によって変性させることでアレルゲンを低下させることができます。

また、加工食品の場合も、加工の段階でタンパク質が変性していることもあるため、安全に食べられる可能性があります。

ただし、基本的には危険な食品であると言っ認識を持ち、医師と相談の上、大量摂取には注意

しましょう。

●花粉症がある方は果物、野菜に注意しよう

花粉症を発症した方は、アレルゲンの構造が似ている果物や野菜を摂取することで、アレルギー症状が誘発される危険性があります。

今回紹介した交差反応する食材を全て除去する必要はなく、症状が現れたもののみ避けるという方法でも良いですが、重篤な症状が現れる危険性があります。可能な限り加熱や加工されたものを選んで食べることを念頭に、摂取量や頻度を減らすなど症状が現れないように気をつけながら、普段の食生活を送りましょう。



## ドッグ・キャットフード(ドライフード/成犬・成猫用総合栄養食)

### 「毎日美食」シリーズのご紹介

健康・食材・美味しさ・品質を徹底して追求した成犬・成猫用総合栄養食です。腎臓・心臓の健康維持に配慮し、リン・ナトリウム・カリウム・マグネシウムなどのミネラルバランスを調整しています。「毎日美食」シリーズは、ペットフード公正取引協議会が定める分析試験の結果、成犬・成猫用総合栄養食基準(全46成分)を満たしていることが証明されています。

### 品質へのこだわり



#### 1 安心へのこだわり

合成酸化防止剤無添加・着色料・香料・オイルコーティング不使用。さらに、小麦アレルギーのワンちゃんネコちゃんにも配慮した小麦グルテンフリーで仕上げました。



#### 2 栄養バランスを考えたヒューマングレード国産食材を使用

鶏肉・魚介・大麦・玄米・野菜・海藻・果物・キノコなどの食材はすべて国産のヒューマングレード品質。素材本来の栄養を活かし、栄養バランスにも配慮した設計です。※ビタミン・ミネラル類などの一部は、日本の品質基準に沿った海外産原料を使用しています。



#### 3 HACCP工場による徹底した品質管理

製造は、人用食品の製造基準であるHACCPを満たした国内工場にて実施。温度管理・微生物検査・X線検査など、衛生・品質管理を徹底しています。

### 腎臓・心臓の健康維持に配慮した設計

ミネラルバランスに配慮した設計で、腎臓や心臓の健康維持に配慮しています。毎日の食事として続けやすい数値設計にこだわりました。

	リン	ナトリウム	カリウム	マグネシウム
鶏肉&海と山の幸の贅沢コース (ドッグフード)	0.52%	0.12%	0.67%	0.10%
海の幸&山の幸の贅沢コース (キャットフード)	0.50%	0.24%	0.55%	0.08%
鶏肉&山の幸と経節仕立ての 贅沢コース(キャットフード)	0.49%	0.20%	0.55%	0.08%

犬用

# 鶏肉&海と山の幸の贅沢コース

## 美味しさへのこだわり

生肉100%の国産の「若鶏」と「親鶏」をベースにうま味を引き出す「鶏ガラ(胴ガラ)」も配合しました。「鰹節」「まぐろ」「タラ」「アジ」も使用することで香りだけでなく高齢犬に必要なDHA・EPAなどの必須脂肪酸も摂れます。

## 腎臓・心臓の健康維持に配慮した設計

リン0.57%、ナトリウム0.14%、カリウム0.73%、マグネシウム0.10%と、ミネラルバランスに配慮した設計で、腎臓や心臓の健康維持に配慮しています。毎日の食事として続けやすい数値設計にこだわりました。栄養成分値/たんぱく質17.8%以上、脂質12.9%以上、粗繊維1.1%以下、灰分4.4%以下、水分10.0%以下、代謝エネルギー374kcal/100g※上記リンなどの数値は\*\*水分10.0%とした場合の湿量換算値です。



犬用

## 毎日美食 鶏肉&海と山の幸の贅沢コース

味付け:チキン&かつおだし

※料金は税込み・送料込み



### ●本製品

1袋 内容量: 1kg

定価 5,480円

定期価格 5,206円  
5%OFF



8mm  
ほぼ実物大



### ●お試しパック (小分けパック)

3袋 内容量: 計150g (50g × 3袋)

定価 990円

6袋 内容量: 計300g (50g × 6袋)

定価 1,870円

### 栄養成分(1袋あたり)

たんぱく質[17.8%以上]/脂質[12.9%以上]/粗繊維[1.1%以下]灰分[4.4%以下]/水分[10.0%以下]/代謝エネルギー[374kcal/100g]以下値は水分10.0%とした時の湿量換算の値(100gあたり)となります。リン[0.52%]/ナトリウム[0.12%]/カリウム[0.67%]/マグネシウム[0.10%]

※全46成分の数値は公式サイトに掲載

### 1日の給与目安量

体重	成猫期		シニア期
	1~2歳	3~6歳	7歳以上
1~3kg	35~79g	29~67g	25~58g
4~6kg	98~133g	83~113g	72~97g
7~9kg	150~181g	127~153g	109~132g
10~12kg	195~224g	165~190g	143~164g

### 原材料名

鶏肉、大麦、玄米、鰹節、ビール酵母、大麦ぬか、米油、まぐろ、タラ、アジ、ごま油、甜菜繊維、卵黄粉末、黒米、さつまいも、にんじん、りんご、むらさき芋、かぼちゃ、大麦若葉、わかめ、昆布、国産キノコミックス粉末(鹿角灵芝、灵芝、アガリクス、山伏茸、シイタケ、ハナヒラタケ、タモギタケ、クロキクラゲ)、セレン酵母、ミネラル類(貝殻未焼成カルシウム、塩化カリウム、グルコン酸亜鉛、ピロリン酸第二鉄、グルコン酸銅)、ビタミン類(ビタミンA、ビタミンD、ビタミンE、ビタミンB2、ビタミンB12、パントテン酸カルシウム)、酸化防止剤(ローズマリー抽出物、ミックストコフェロール)

※下記価格表は公式サイトでご購入頂く際の価格表となります。楽天市場、Amazon、Yahooショッピング、auPAYマーケットでの販売価格は各サイトをご確認ください。

猫用

# 海の幸&山の幸の贅沢コース

## 美味しさへのこだわり

タラ、まぐろ、アジ、イワシ、真鯛、鰹節の6種類の魚介を配合。それぞれの魚が持つ深い旨味に、鰹節の香ばしい風味を重ねることで、食欲をそそる味わいに仕上げました。素材の旨味を活かしながら、毎日続けやすい食べやすさにもこだわっています。

## 腎臓・心臓の健康維持に配慮した設計

リン0.50%、ナトリウム0.24%、カリウム0.55%、マグネシウム0.08%と、ミネラルバランスに配慮した設計で、腎臓や心臓の健康維持に配慮しています。毎日の食事として続けやすい数値設計にこだわりました。栄養成分値/たんぱく質23.5%以上、脂質8.2%以上、粗繊維1.7%以下、灰分4.4%以下、水分10.0%以下、代謝エネルギー344.2kcal/100g※※上記リンなどの数値は\*\*水分10.0%とした場合の湿量換算値です。



猫用

## 毎日美食 海の幸&山の幸の贅沢コース

味付け: 魚介

※料金は税込み・送料込み



### ●本製品

1袋 内容量: 500g

定価 **3,674円**

定期価格 **3,490円**  
5%OFF



### ●お試しパック (小分けパック)

3袋 内容量: 計150g (50g × 3袋)

定価 **1,551円**

10袋 内容量: 計500g (50g × 10袋)

定価 **4,510円** 定期価格 **4,290円**  
5%OFF

## 栄養成分(1袋あたり)

たんぱく質[23.5%以上]/脂質[8.2%以上]/粗繊維[1.7%以下]灰分[4.4%以下]/水分[10.0%以下]/代謝エネルギー[344.2kcal/100g]以下値は水分10.0%とした時の湿量換算の値(100gあたり)となります。リン[0.50%]/ナトリウム[0.24%]/カリウム[0.55%]/マグネシウム[0.08%]

※全46成分の数値は公式サイトに掲載

## 1日の給与目安量

体重	成猫期 (1~6歳)		シニア期 (7歳以上)	
	標準	体重管理	標準	体重管理
2kg	37g	30g	35g	29g
3kg	50g	41g	48g	39g
4kg	62g	51g	59g	48g
5kg	74g	60g	70g	57g
6kg	84g	69g	80g	66g
7kg	95g	77g	90g	74g
8kg	105g	86g	99g	81g

## 原材料名

魚介類(タラ、まぐろ、アジ、イワシ、真鯛、鰹節)、大麦、玄米、米たんぱく、ビール酵母、なたね油、米ぬか、大麦ぬか、卵黄粉末、黒米、大麦若葉、昆布、さつまいも、にんじん、りんご、むらさき芋、かぼちゃ、セレン酵母、国産キノコミックス粉末(鹿角霊芝、霊芝、アガリクス、山伏茸、シイタケ、ハナビラタケ、タモギタケ、クロキクラゲ)、タウリン、ミネラル類(貝殻未焼成カルシウム、塩化ナトリウム、塩化カリウム、グルコン酸亜鉛、ピロリン酸第二鉄、グルコン酸銅)、ビタミン類(ビタミンA、ビタミンD、ビタミンE、ビタミンB1、ビタミンB2、パントテン酸カルシウム、葉酸、ビタミンB12、塩化コリン)、酸化防止剤(ローズマリー抽出物、ミックストコフェロール)

※上記価格表は公式サイトでご購入頂く際の価格表となります。楽天市場、Amazon、Yahooショッピング、auPAYマーケットでの販売価格は各サイトをご確認ください。

猫用

# 鶏肉&山の幸と鰹節仕立ての贅沢コース

## 美味しさへのこだわり

「若鶏」「親鳥」「鶏ガラ」の3種類の鶏肉と「鰹節」を配合。

鶏肉が持つ深い旨味に、鰹節の香ばしい風味を重ねることで、食欲をそそる味わいに仕上げました。素材の旨味を活かしながら、毎日続けやすい食べやすさにもこだわっています。

## 腎臓・心臓の健康維持に配慮した設計

リン0.49%、ナトリウム0.20%、カリウム0.55%、マグネシウム0.08%と、ミネラルバランスに配慮した設計で、腎臓や心臓の健康維持に配慮しています。毎日の食事として続けやすい数値設計にこだわりました。栄養成分値/たんぱく質23.5%以上、脂質8.2%以上、粗繊維1.7%以下、灰分4.4%以下、水分10.0%以下、代謝エネルギー344.5kcal/100g※※上記リンなどの数値は\*\*水分10.0%とした場合の湿量換算値です。



猫用

## 毎日美食 鶏肉&山の幸と鰹節仕立ての贅沢コース

味付け:チキン&かつおだし

※料金は税込み・送料込み



### ●本製品

1袋 内容量: 500g

定価 3,465円

定期価格 5%OFF 3,292円



8mm  
ほぼ実物大



### ●お試しパック (小分けパック)

3袋 内容量: 計150g (50g × 3袋)

定価 1,419円

10袋 内容量: 計500g (50g × 10袋)

定価 4,180円 定期価格 5%OFF 3,971円

## 栄養成分(1袋あたり)

たんぱく質[23.5%以上]/脂質[8.2%以上]/粗繊維[1.7%以下]灰分[4.4%以下]/水分[10.0%以下]/代謝エネルギー[344.5kcal/100g]以下値は水分10.0%とした時の湿量換算の値(100gあたり)となります。リン[0.49%]/ナトリウム[0.20%]/カリウム[0.55%]/マグネシウム[0.08%]

※全46成分の数値は公式サイトに掲載

## 1日の給与目安量

体重	成猫期 (1~6歳)		シニア期 (7歳以上)	
	標準	体重管理	標準	体重管理
2kg	37g	30g	35g	29g
3kg	50g	41g	48g	39g
4kg	62g	51g	59g	48g
5kg	74g	60g	70g	57g
6kg	84g	69g	80g	66g
7kg	95g	77g	90g	74g
8kg	105g	86g	99g	81g

## 原材料名

鶏肉、大麦、玄米、米たんぱく、ビール酵母、米ぬか、大麦ぬか、なたね油、鰹節、黒米、大麦若葉、昆布、さつまいも、にんじん、りんご、むらさき芋、かぼちゃ、セレン酵母、国産キノコミックス粉末(鹿角灵芝、灵芝、アガリクス、山伏茸、シイタケ、ハナヒラタケ、タモギタケ、クロキクラゲ)、タウリン、ミネラル類(貝殻未焼成カルシウム、塩化ナトリウム、塩化カリウム、グルコン酸亜鉛、ピロリン酸第二鉄、グルコン酸銅)、ビタミン類(ビタミンA、ビタミンD、ビタミンE、ビタミンB1、ビタミンB2、ビタミンB12、パントテン酸カルシウム、葉酸、塩化コリン)、酸化防止剤(ローズマリー抽出物、ミックストコフェロール)

※上記価格表は公式サイトでご購入頂く際の価格表となります。楽天市場、Amazon、Yahooショッピング、auPAYマーケットでの販売価格は各サイトをご確認ください。

## 犬・猫用レトルトフード(ウェットフード/一般食)

### ウィズペティのウェットフード (一般食 / 全5種)

本製品は、ドッグフード3種類、キャットフード1種類、犬猫兼用1種類で構成された、一般食(栄養補完食)のレトルトフードです。レトルト専用パウチに充填後、真空レトルト殺菌機を用い、118°C・20分の条件で中心温度を管理しながら高温高圧処理を実施しています。耐熱性の高いボツリヌス菌まで確実に加熱殺菌することで、常温での長期保存(消費期限はお届けのタイミングによって異なりますが半年から1年)を可能にしています。原材料には、無添加・国産・ヒューマングレードの食材のみを使用しています。さらに、**低タンパク、低脂質、低リン、低ナトリウム、低カリウム、低マグネシウム設計**とすることで、日常的に腎臓および心臓への負担に配慮しています。製造工程については、人用食品の製造基準である HACCP を満たしており、温度管理、微生物検査、X線検査などの衛生・品質管理を徹底しています。その結果、高い安全性と品質を両立したレトルトフードに仕上がっています。なお、本製品は一般食(栄養補完食)です。必ず総合栄養食(ドライフードなど)と併用して与えてください。※本品は療法食ではありません。

※1日の給与目安表は一般的なドライフードの目安「100gあたり約370~400kcal」で計算しています。ご使用中のフードのカロリーに合わせて調整してください。※そのまま与えるほか、ドライフードにかけて与えていただくことも可能です。※表示価格は送料、手数料(コンビニ後払い)込みの金額となります。

※本製品は、100%無添加で、お肉・魚・野菜のみを使用したシンプルな原材料設計のため、犬用・猫用といった区分にとられず、嗜好性や食材の好みに応じて与えていただくことが可能です。例えば、鹿肉が大好きな猫ちゃんには「鹿肉と7種類の野菜の手作りドッグフード」を、また、マグロが好きなワンちゃんには「まぐろと7種類の野菜の手作りキャットフード」を与えていただいても問題ありません。なお、本製品はいずれも一般食(栄養補完食)ですので、必ず総合栄養食と併用して与えてください。

ワンちゃん用



レトルトフード  
一般食  
犬用  
オールステージ

### 鹿肉と7種類の野菜の手作りドッグフード

内容量 50g



原材料名

- 🍖 鹿肉
- 🍄 えだまめ
- 🍆 かぼちゃ
- 🍆 キャベツ
- 🍄 さつまいも
- 🍄 しいたけ
- 🍠 じゃがいも
- 🥕 にんじん

価格表 送料、手数料(コンビニ後払い)込み

袋数	価格(税込)
通常購入1袋	935円
通常購入2袋	1,540円
通常購入12袋	5,940円
定期購入12袋	5,643円 (5%OFF)

栄養成分(1袋50gあたり)

たんぱく質	10.1%以上	リン	0.099%
脂質	0.9%以上	ナトリウム	0.026%
粗繊維	0.4%以下	カリウム	0.22%
灰分	0.6%以下	マグネシウム	0.016%
水分	85.6%以下	※他の数値は公式サイトでもご確認ください。	
代謝エネルギー	25.7kcal		

1日の給与目安※

本品	1袋
本品カロリー	約25.7kcal
減らす ドライフードの 量の目安	約6~7g



ワンちゃん用



レトルトフード  
一般食  
犬用  
オールステージ

## サーモンと7種類の野菜の手作りドッグフード



内容量 50g



原材料名

- 🍷 サーモン
- 🌱 えだまめ
- 🍆 かぼちゃ
- 🍅 キヤベツ
- 🍄 さつまいも
- 🍄 しいたけ
- 🍠 じゃがいも
- 🥕 にんじん

価格表 送料、手数料(コンビニ後払い)込み

袋数	価格(税込)
通常購入 1袋	935円
通常購入 2袋	1,540円
通常購入 12袋	5,940円
定期購入 12袋	5,643円 (5%OFF)

栄養成分 (1袋 50g あたり)

たんぱく質	7.8%以上	リン	0.14%
脂質	1.9%以上	ナトリウム	0.032%
粗繊維	0.3%以下	カリウム	0.073%
灰分	0.8%以下	マグネシウム	0.016%
水分	86.7%以下	※他の数値は公式サイトでもご確認いただけます。	
代謝エネルギー	26.1kcal		

1日の給与目安量※

本品	1袋
本品カロリー	約 26.1 kcal
減らす ドライフードの 量の目安	約 6 ~ 7g

ワンちゃん用



レトルトフード  
一般食  
犬用  
オールステージ

## 鶏肉と7種類の野菜の手作りドッグフード



内容量 50g



原材料名

- 🍗 鶏肉
- 🌱 えだまめ
- 🍆 かぼちゃ
- 🍅 キヤベツ
- 🍄 さつまいも
- 🍄 しいたけ
- 🍠 じゃがいも
- 🥕 にんじん

価格表 送料、手数料(コンビニ後払い)込み

袋数	価格(税込)
通常購入 1袋	935円
通常購入 2袋	1,540円
通常購入 12袋	5,940円
定期購入 12袋	5,643円 (5%OFF)

栄養成分 (1袋 50g あたり)

たんぱく質	9.5%以上	リン	0.10%
脂質	2.4%以上	ナトリウム	0.021%
粗繊維	0.4%以下	カリウム	0.20%
灰分	0.6%以下	マグネシウム	0.018%
水分	84.4%以下	※他の数値は公式サイトでもご確認いただけます。	
代謝エネルギー	31.55kcal		

1日の給与目安量※

本品	1袋
本品カロリー	約 31.55 kcal
減らす ドライフードの 量の目安	約 8 ~ 9g

# 犬・猫用レトルトフード(ウェットフード/一般食)

ネコちゃん用



レトルトフード  
一般食

猫用

オールステージ

## まぐろと7種類の野菜の手作りキャットフード



内容量 50g

原材料名

- 🐟 まぐろ
- 🌱 えだまめ
- 🍆 かぼちゃ
- 🍆 キャベツ
- 🍠 さつまいも
- 🍄 しいたけ
- 🍠 じゃがいも
- 🥕 にんじん



価格表 送料、手数料(コンビニ後払い)込み

袋数	価格(税込)
通常購入 1袋	935円
通常購入 2袋	1,540円
通常購入 12袋	5,940円
定期購入 12袋	5%OFF 5,643円

栄養成分(1袋 50g あたり)

たんぱく質	10.6%以上	リン	0.13%
脂質	0.6%以上	ナトリウム	0.029%
粗繊維	0.4%以下	カリウム	0.25%
灰分	0.7%以下	マグネシウム	0.022%
水分	85.3%以下	※他の数値は公式サイトでもご確認ください。	
代謝エネルギー	25.3kcal		

1日の給与目安量※

本品	1袋
本品カロリー	約 25.3 kcal
減らす ドライフードの 量の目安	約 6 ~ 7 g

ワンちゃん・ネコちゃん用



レトルトフード  
一般食

犬猫用

オールステージ

## 国産鶏ささみ(ほぐしチキン)



内容量 50g

原材料名

- 🍗 鶏肉(ささみ)



価格表 送料、手数料(コンビニ後払い)込み

袋数	価格(税込)
通常購入 1袋	836円
通常購入 2袋	1,342円
通常購入 12袋	4,752円
定期購入 12袋	5%OFF 4,514円

栄養成分(1袋 50g あたり)

たんぱく質	22.9%以上	リン	0.24%
脂質	0.7%以上	ナトリウム	0.043%
粗繊維	0.7%以下	カリウム	0.38%
灰分	1.2%以下	マグネシウム	0.033%
水分	75.6%以下	※他の数値は公式サイトでもご確認ください。	
代謝エネルギー	43.05kcal		

1日の給与目安量※

本品	1袋
本品カロリー	約 43.05 kcal
減らす ドライフードの 量の目安	約 11 ~ 12 g

# ペット用サプリメント「毎日サプリ」

通常価格(全商品共通)

1袋 **2,827**円(税込)

## 関節の健康維持に「毎日散歩」 グルコサミン&イミダゾールペプチド

主要成分

グルコサミン、イミダゾールペプチド、プロテオグリカン、コンドロイチン、II型コラーゲン、ビタミンD、緑イ貝(モエギイガイ)、MSM



チキン味(錠剤)    ミルク味(粉末)    カツオ味(錠剤)

## 目の健康維持に「毎日愛眼」 ブルーベリー&ルテイン

主要成分

ブルーベリー、ルテイン、グリーンプロポリス、アスタキサンチン、メグスリノキ、ムラサキイモ、カシス



チキン味(錠剤)    ミルク味(粉末)    カツオ味(錠剤)

## 腸の健康維持に「毎日爽快」 植物酵素&乳酸菌

主要成分

植物発酵エキス、有胞子性乳酸菌、ビフィズス菌、ビタミンB2、ビタミンB6、ビタミンC



チキン味(錠剤)    ミルク味(粉末)    カツオ味(錠剤)

## シニアの健康維持に「毎日一緒」 DHA&EPA

2025年1月リニューアル

主要成分

DHA、EPA、GABA、L-テアニン、フェルラ酸、亜麻仁油、イチョウ葉、ビタミンE、ビタミンB12



チキン味(錠剤)    ミルク味(粉末)    カツオ味(錠剤)

## 腎臓の健康維持に「毎日腎活」 活性炭&ウラジロガシ

主要成分

ヤシ殻活性炭、ウラジロガシエキス、未焼成カルシウム、キトサン、アルギン酸ナトリウム、葉酸、ビタミンB6



チキン味(錠剤)    ミルク味(粉末)    カツオ味(錠剤)

## 心臓の健康維持に「毎日健心」 コエンザイムQ10&フランス海岸松

主要成分

還元型コエンザイムQ10、フランス海岸松、L-カルニチン、L-シトルリン、ルンブルクス《ミズ乾燥粉末》、ゴマエキス、タウリン抽出物



チキン味(錠剤)    ミルク味(粉末)    カツオ味(錠剤)

「犬用：錠剤チキン味」「猫用錠剤カツオ味」、更に錠剤が苦手な子に「犬猫兼用：粉末ミルク味」の3種類をご用意しております。  
「粉末ミルク味」はそのままフードにふりかけるか、付属スプーンの粉末量に対して約4倍の水またはぬるま湯に溶かして与えてください。

# ペット用サプリメント「毎日サプリ」

通常価格(全商品共通)

1袋 **2,827**円(税込)

## 皮膚・毛艶の健康維持に「毎日美肌」 コラーゲンペプチド&ローヤルゼリー

主要成分

コラーゲンペプチド、ローヤルゼリー、RNA・DNA(核酸)、月見草油エキス末、セラミド、ビオチン、d-α-トコフェロール、β-グルカン

犬用



チキン味(錠剤)

犬猫兼用



ミルク味(粉末)

猫用



カツオ味(錠剤)

## 肝臓の健康維持に「毎日良肝」 肝臓エキス&プラセンタ

主要成分

肝臓加水分解物、プラセンタ、酵母、BCAA、ウコン抽出物、マリアアザミエキス、亜鉛、オルニチン

犬用



チキン味(錠剤)

犬猫兼用



ミルク味(粉末)

猫用



カツオ味(錠剤)

## 体重・血糖値の健康維持に「毎日習慣」 サラシア&イヌリン

主要成分

サラシア、イヌリン、桑の葉、バナバ、ギムネマ、マイタケ末、クロム、難消化性デキストリン

犬用



チキン味(錠剤)

犬猫兼用



ミルク味(粉末)

猫用



カツオ味(錠剤)

## 免疫の健康維持に「毎日免活」 冬虫夏草&L-リジン

主要成分

冬虫夏草、L-リジン、フェカリス菌、メカブ、メシマコブ、β-カロテン、ビタミンC、鉄分

犬用



チキン味(錠剤)

犬猫兼用



ミルク味(粉末)

猫用



カツオ味(錠剤)

## お口の健康維持に「毎日口健」 ラクトフェリン&KT-11

主要成分

ラクトフェリン、KT-11、脱脂卵黄粉末、甜茶抽出物、ポリグルタミン酸、ナタマメ、アスコフィラン

犬猫兼用



ミルク味(粉末)

## 長生きの健康維持に「毎日万寿」 NMN&レスベラトロール 2025年1月17日新発売!

主要成分

NMN、レスベラトロール、延命草、ビオチン、ビタミンA、ビタミンE、ビタミンB1、ナイアシン

犬用



チキン味(錠剤)

犬猫兼用



ミルク味(粉末)

猫用



カツオ味(錠剤)

「犬用：錠剤チキン味」「猫用錠剤カツオ味」、更に錠剤が苦手な子に「犬猫兼用：粉末ミルク味」の3種類をご用意しております。  
「粉末ミルク味」はそのままフードにふりかけるか、付属スプーンの粉末量に対して約4倍の水またはぬるま湯に溶かして与えてください。

# ペット用サプリメント「毎日サプリ」



ご購入はこちらから  
 ウィズペティ公式サイト  
<https://withpety.com/>

## 1日当たりの給与目安[全サプリメント共通]

「犬用錠剤：チキン味」 「猫用錠剤：カツオ味」		体 重	5kg未満	5kg～10kg	10kg～20kg	20kg以上	30kg以上
		給 与 量	2 粒	3 粒	4 粒	5 粒	6 粒
「犬猫兼用：粉末ミルク味」 <small>※付属スプーンをご使用ください</small>		体 重	5kg未満	5kg～10kg	10kg～20kg	20kg以上	30kg以上
		給 与 量	2 杯	3 杯	4 杯	5 杯	6 杯

## 価格表 (税込み)

下記価格表は公式サイトでご購入いただく際の価格表となります。楽天市場、Amazon、Yahooショッピング、auPAYマーケットでの販売価格は各サイトをご確認ください。定期コースは通常価格の10%～32%引きの特別価格でご提供となります。お得な定期コースは、「毎月1度」、「2か月ごとに1度」、「3か月ごとに1度」の3つのコースですが、与え方に合わせてコースの変更や解約などいつでも承りますのでお気軽に始めてください! ※定期コースの解約・変更などについて下の「お得な定期コースについて」をご確認下さい。 ※定期コースの袋数は最大20袋(1商品当たり)までとさせていただきます。 ※下記袋数以上はホームページで割引をご確認ください。

### 毎月お届けコース

数量	ご購入合計金額	1袋あたりの価格
1袋	2,544円 (10%引)	2,544円
2袋	4,920円 (13%引)	2,460円
3袋	7,125円 (16%引)	2,375円
4袋	9,160円 (19%引)	2,290円
5袋	11,030円 (22%引)	2,206円

### 2か月ごとにお届けコース

数量	ご購入合計金額	1袋あたりの価格
2袋	4,808円 (15%引)	2,404円
3袋	7,125円 (16%引)	2,375円
4袋	9,384円 (17%引)	2,346円
5袋	11,590円 (18%引)	2,318円
6袋	13,740円 (19%引)	2,290円

### 3か月ごとにお届けコース

数量	ご購入合計金額	1袋あたりの価格
3袋	6,786円 (20%引)	2,262円
4袋	8,932円 (21%引)	2,233円
5袋	11,030円 (22%引)	2,206円
6袋	13,062円 (23%引)	2,177円
7袋	15,036円 (24%引)	2,148円

## お得な定期コース

### 01 30日間の安心返金保障

公式サイトでは初めての定期購入のお客様に限り、ご購入後に万が一ワンちゃん/ネコちゃんに合わなくても安心の30日間安心返金保証をご利用いただけます。 ※同一商品を2袋以上ご購入の場合は返金対象外となります。返金保証をご利用されたい場合は1袋定期からお申込みお願いします。 ※安心返金保証の返品時の送料はお客様ご負担となります。 ※楽天市場・Amazonの定期コースは返金保証の対象外となります。



### 02 1回のお届けでも解約・変更承ります!

定期コースの解約・変更・お休みは、お届け予定日の約1週間前お電話またはメールをいただければいつでも承ります! 手元のサプリメントが無くなった場合などの至急のお届けご希望の場合もお気軽にご連絡ください。



### 03 送料・手数料が無料

定期コースは送料(メール便(ポスト投函)は220円/宅急便は550円)・手数料(コンビニ後払い220円/代引330円)はどちらも無料となります。ただし、毎月1袋定期コースの場合のお届け方法は「メール便(ポスト投函)」のみとなりましてお支払い方法は「コンビニ後払い」「各種クレジット」「楽天ペイ」「Amazonペイ」となります。 ※コンビニ後払い、代引き以外は当社ホームページからお申込みください。



### 04 会員誌「ウィズ倶楽部」をお届けします

定期コースのお客様には当社の会報誌「ウィズ倶楽部」を同梱してお届け致します。獣医師やペット資格者による健康コラムなどを掲載しておりますので大切な愛犬・愛猫の健康管理にお役立てください。



**3のお悩み同時解消!**  
睡眠×冷え×むくみ **ヒハツ&ラフマ** **02** 機能的表示食品

**内容量** 27g (300mg×90粒/30日分)  
**機能的関与成分** ヒハツ / ラフマ  
**追加栄養補助成分** シナモン / ギャバ / トリプトファン / イノシトール

**3のお悩み同時解消!**  
内臓脂肪×皮下脂肪×睡眠 **ブラックジンジャー&ラフマ** **01** 機能的表示食品

**内容量** 18g (300mg×60粒/30日分)  
**機能的関与成分** ブラックジンジャー / ラフマ  
**追加栄養補助成分** L-カルニチン / BCAA (ロイシン・バリン・イソロイシン) / HMB / L-リジン

**3のお悩み同時解消!**  
尿酸値×高めの血圧×疲労感 **ルテオリン&ギャバ** **04** 機能的表示食品

**内容量** 27g (300mg×90粒/30日分)  
**機能的関与成分** ルテオリン / ギャバ  
**追加栄養補助成分** イソフラボン / ゴマペプチド / アンセリン / 田七人參

**3のお悩み同時解消!**  
LDL×糖の吸収×食後血糖値 **オリーブ&サラシア** **03** 機能的表示食品

**内容量** 18g (300mg×60粒/30日分)  
**機能的関与成分** オリーブ / サラシア  
**追加栄養補助成分** 桑の葉/難消化デキストリン/イヌリン / 茶カテキン/ギムネマ/キトサン / 白インゲン豆/ビタミンB2/ビール酵母

**3のお悩み同時解消!**  
記憶力×判断の正確さ×ストレスの緩和 **イチョウ葉エキス** **06** 機能的表示食品

**内容量** 18g (300mg×60粒/30日分)  
**機能的関与成分** イチョウ葉エキス / Lactiplantibacillus plantarum SNK12株  
**追加栄養補助成分** ホスファチジルセリン/フェルラ酸/DHA/EPA / ビタミンE/亜麻仁油/長命草/シソエキス / ビタミンB2

**3のお悩み同時解消!**  
便通×肌の潤い×保湿 **有胞子性乳酸菌&セラミド** **05** 機能的表示食品

**内容量** 22.02g (367mg×60粒/30日分)  
**機能的関与成分** 有胞子性乳酸菌 / セラミド  
**追加栄養補助成分** ヒアルロン酸 / コラーゲン / ビタミンB6 / プラセンタ

**1日1粒 8000FU**  
乳酸菌と酪酸菌も配合! **ナットウキナーゼ&乳酸菌&酪酸菌** **08** 高含有健康食品

**内容量** 17.1g [(一粒の総重量570mg、一粒の内容量480mg)×30粒]  
**高含有主成分** ナットウキナーゼ / 乳酸菌 / 酪酸菌  
**追加栄養補助成分** 桑葉末 / ローズマリーエキス末 / イワンペプチド/ゴマ抽出物 / ケルセチン / ビタミンB6 / ビタミンB12

**4のお悩み同時解消!**  
光ストレス×目の疲労×ぼやけ×かすみ×肩×腰 **ルテイン&ゼアキサンチン&アスタキサンチン** **07** 機能的表示食品

**内容量** 27.6g (460mg×60粒/30日分)  
**機能的関与成分** ルテイン / ゼアキサンチン / アスタキサンチン  
**追加栄養補助成分** メグスリノキ/パントテン酸カルシウム / プロポリス/イノシトール/ナイアシン / ビタミンB1/ビタミンB6

**高純度** **生食1粒 750mg**  
**デセン酸9%の高品質品** **高純度生ローヤルゼリー&イソフラボン** **10** 高含有健康食品

**内容量** 24g (400mg×60粒)  
**高含有主成分** 高純度生ローヤルゼリー/デセン酸9% / 大豆イソフラボン (アグリコン型)  
**追加栄養補助成分** レッドクローバー/ゴマ抽出物 / 高麗人參/DNA-Na/植物発酵エキス末 / ギャバ/葉酸/ビタミンC

**この1袋で スッキリ習慣!**  
ノコギリヤシ シーベリーエキス **9900mg 900mg 1650mg** **ノコギリヤシ&シーベリーエキス** **09** 高含有健康食品

**内容量** 29.1g (485mg×60粒)  
**高含有主成分** ノコギリヤシ / シーベリー  
**追加栄養補助成分** ペポカボチャ/クランベリーエキス / トマト色素 / ヴトコフェロール / ビタミンE/ビタミンA

鹿児島県福山町産 **熟成黒酢** が **1袋に22680mg配合!!**  
**健康成分13種配合!!** **熟成黒酢&黒ニンニク&黒酢もろみ&ビフィズス菌** **12** 高含有健康食品

**内容量** 41.4g (460mg×90粒)  
**高含有主成分** 熟成黒酢/黒酢もろみ/黒ニンニク / ビフィズス菌粉末/香酢粉末/高麗人參末 / サイダー果汁末/シジメエキス末 / アマニ油/カキエキス末/金時ショウガ / 大豆ペプチド/米油

**チャコール** **クレンズの決定版!**  
4種活性炭・植物発酵・有胞子性乳酸菌 **活性炭&植物発酵&有胞子性乳酸菌** **11** 高含有健康食品

**内容量** 36.45g [(一粒の総重量405mg、一粒の内容量330mg)×90粒]  
**高含有主成分** 4種の活性炭 / 植物発酵エキス / 有胞子性乳酸菌  
**追加栄養補助成分** 発酵紅茶エキス末/キトサン / 難消化性デキストリン/イヌリン / L-カルニチン

通常価格(全商品共通)

1袋 **3,883** 円(税込)

**3のお悩み同時解消!**  
**血中 ALT値・脂肪×脂肪** スルフォラファングルコシノレート&チャカサポニン

**14** 機能性表示食品

**内容量** 36g (300mg×120粒)  
**機能性関与成分** スルフォラファングルコシノレート/チャカサポニン  
**追加栄養補助成分** 豚肝臓分解物/豚ブラセンタエキス/ウコン末/L-オルニチン/シジミパウダー/牡蠣エキス/亜鉛/マリアアザミ

**太く!強く!毛活カ!**  
**アナゲイン ケラチン**  
**4023mg 8019mg** **アナゲイン&ケラチン**

**13** 高含有健康食品

**内容量** 35.73g (397mg×90粒)  
**高含有主成分** アナゲイン/ケラチン  
**追加栄養補助成分** イソフラボン/カプサイシン/シスチン/ツバキ種子エキス/亜鉛/ビタミンA/ビタミンB6/ビタミンB2

**3のお悩み同時解消!**  
**紫外線×うるおい×血管のしなやかさ** アスタキサンチン&エラスチン

**16** 機能性表示食品

**内容量** 28.2g (470mg×60粒)  
**機能性関与成分** アスタキサンチン/カツオ由来エラスチンペプチド  
**追加栄養補助成分** L-シスチン/コラーゲンペプチド/ヒアルロン酸/パントテン酸カルシウム/ビタミンB1/ビタミンB2/ビタミンB6/ビタミンC

**3のお悩み同時解消!**  
**むせの身体的悩み×疲労感×不快感** N-アセチルグルコサミン&モリンガ

**15** 機能性表示食品

**内容量** 27g (300mg×90粒)  
**機能性関与成分** モリンガ種子由来グルコモリンギン/N-アセチルグルコサミン  
**追加栄養補助成分** プロテオグリカン/コンドロイチン/イミダゾールペプチド/II型コラーゲン/ヒアルロン酸/カルシウム/MSM/ビタミンD/ビタミンB1

**3のお悩み同時解消!**  
**食事の中性脂肪×脂肪×血糖値** チャカサポニン&バナバ葉

**18** 機能性表示食品

**内容量** 18g (300mg×60粒)  
**機能性関与成分** チャカサポニン/バナバ葉由来コソリン酸  
**追加栄養補助成分** α-リポ酸/L-オルニチン/ギムネマ/ウーロン茶抽出物/大豆イソフラボン(アグリコン)/難消化デキストリン/クマザサ/ニガウリ(苦瓜/ゴーヤ)

**3のお悩み同時解消!**  
**歯垢×虫歯×石灰化** エピガロカテキンガレート&緑茶フッ素

**17** 機能性表示食品

**内容量** 36g (400mg×90粒)  
**機能性関与成分** エピガロカテキンガレート (EGCg) / 緑茶フッ素  
**追加栄養補助成分** ラクトフェリン/ KT-11 (乳酸菌) / キシリトール / 甜茶/ポリグルタミン酸/アスコフィラン/シャンピニオン

**1袋に20倍濃縮マカ**  
**330000mg 配合!!** **20倍濃縮マカ&活力9成分**

**20** 高含有健康食品

**内容量** 39.6g (330mg×120粒)  
**高含有主成分** マカエキス  
**追加栄養補助成分** スッポン末/ウナギエキスパウダー/高麗人参末/エゾウコギエキス末/発酵黒ニンニク末/トンカットアリエキス末/酵母/L-シトルリン/L-アルギニン

**1袋に**  
**ウラジロガン12000mg**  
**クエン酸1500mg&和漢1350mg** **ウラジロガン&和漢&クエン酸**

**19** 高含有健康食品

**内容量** 27g (300mg×90粒)  
**高含有主成分** ウラジロガン/和漢(4種)/クエン酸  
**追加栄養補助成分** ほうじ茶エキス末/酸化マグネシウム/未焼成カルシウム/キトサン/アルギン酸ナトリウム

ナンバーサプリー 販売サイト



ウィズメディカ 公式サイト  
https://withmedica.com/

いつまでも健康に



**1袋に**  
**50倍濃縮 プラセンタ 450000mg**  
**美活 12成分** **プラセンタ450000&美活12成分**

**21** 高含有健康食品

**内容量** 49.5g (550mg×90粒)  
**高含有主成分** 豚プラセンタエキス末  
**追加栄養補助成分** コラーゲンペプチド/ヒアルロン酸/ヘスレリジン/パイナップル果実抽出物/エラスチン/穀物発酵エキス末/コエンザイムQ10 (還元型) / トコリエノール/ツバキサエキス末/米油

各種モールでも販売中!

各モール内で「ウィズメディカ」と検索!



※各販売サイトで値段が異なる場合がございます。

価格表 (税込み)

下記価格表は公式サイトでご購入いただく際の価格表となります。

楽天市場、Amazon、Yahooショッピング、auPAYマーケットでの販売価格は各サイトをご確認ください。

定期コースにお申し込みいただくと、通常価格の10%~20%引きの特別価格！さらに送料・手数料無料でご提供します。

お得な定期コースは、「毎月1度」、「2ヵ月ごとに1度」、「3ヵ月ごとに1度」の3つのコースですが、飲み方に合わせてコースの変更や解約などいつでも承りますのでお気軽に始めてください！

※定期コースの解約・変更などについて左の「お得な定期コースについて」をご確認下さい。

※定期コースの袋数は最大5袋（1商品当たり）までとさせていただきます。

●通常購入

数量	ご購入金額	備考
1袋	3,883円(税込)	送料・手数料別途 頂きます

●毎月お届けコース(10%引き)

数量	10% 引き ご購入金額	備考
1袋	3,495円(税込)	送料・ 手数料無料

●2ヵ月ごとにお届けコース(15%引き)

数量	15% 引き ご購入金額	備考
2袋	6,602円(税込)	送料・ 手数料無料
	1袋 あたり 3,301円(税込)	

●3ヵ月ごとにお届けコース(20%引き)

数量	20% 引き ご購入金額	備考
3袋	9,318円(税込)	送料・ 手数料無料
	1袋 あたり 3,106円(税込)	

お得な定期コース

01 30日間の安心返金保障



公式サイトでは初めての定期購入のお客様に限り、ご購入後に万一合わなくても安心の30日間安心返金保証をご利用いただけます。

※同一商品を2袋以上ご購入の場合は返金対象外となります。返金保証をご利用されたい場合は1袋定期からお申込みをお願いします。

※安心返金保証の返品時の送料はお客様ご負担となります。※楽天市場・Amazonの定期コースは返金保証の対象外となります。

02 1回のお届けでも解約・変更承ります！



定期コースの解約・変更・お休みは、お届け予定日の約1週間前お電話またはメールをいただければいつでも承ります！手元のサプリメントが無くなった場合などの至急のお届けご希望の場合もお気軽にご連絡ください。

03 送料・手数料が無料



定期コースは送料(メール便(ポスト投函)は220円/宅急便は550円)・手数料(コンビニ後払い220円/代引330円)はどちらも無料となります。ただし、毎月1袋定期コースの場合のお届け方法は「メール便(ポスト投函)」のみとなりましてお支払い方法は「コンビニ後払い」「各種クレジット」「楽天ペイ」「Amazonペイ」となります。

※コンビニ後払い、代引き以外は当社ホームページからお申込みください。

04 会員誌「ウィズ倶楽部」をお届けします



定期コースのお客様には当社の会報誌「ウィズ倶楽部」を同梱してお届け致します。資格者による健康コラムなどを掲載しておりますのでお客様の健康管理にお役立てください。

## 注文方法について

ご注文はインターネット（当社WEBサイト・公式楽天市場・公式Yahooショッピング・公式Amazon・公式au Wowma!）お電話、挨拶状添付の注文はがきにて受け付けております。

### インターネットからのご注文 ▶

インターネットは24時間いつでもご注文を受け付けております。購入したい商品の「カートに入れる」ボタンを押して、注文画面にすすみます。その後は入力フォームに必要項目をご入力いただき、表示される案内に沿ってご注文ください。注文が完了しますと、注文確認後の自動配信メールが届きます。万が一届かない場合には、以下の可能性が考えられます。

- ・メールアドレスが間違っている。
- ・迷惑メールと間違えられて、迷惑メールのボックスに入っている。

以上をご確認のうえ、それでも届いていない場合は、下記のフリーダイヤルまでお電話ください。

ウィズペティお客様窓口:0120-15-15-04 受付時間 9:00~21:00(年末年始のぞく)  
 ウィズメディカお客様窓口:0120-25-1525 受付時間 9:00~21:00(年末年始のぞく)

### 電話でのご注文 ▶

お電話でのご注文の際はホームページをご覧ください、注文する商品をご確認ください。お決まりになりましたら、下記のフリーダイヤルまでお電話ください。

  **0120-15-15-04**  
 受付時間 9:00~21:00 (年末年始のぞく)  
 株式会社ウィズペティ

  **0120-25-1525**  
 受付時間 9:00~21:00 (年末年始のぞく)  
 株式会社ウィズメディカ

※お電話でのご注文のお支払方法は、NP後払い、登録済みクレジット決済、代引きのみとなります。  
 初めてのクレジットカード支払い、楽天ペイ・Amazonペイご希望のお客様は当社公式WEBサイトよりご注文ください。

## お支払い方法について

クレジットカード ▶ インターネットからご注文のお客様のみご利用いただけます。

### 代金引換(ヤマト運輸) ▶

ヤマト運輸の「宅配便コレクト」をご利用いただけます。商品お届け時に、宅配ドライバーに代金をお支払いください。手数料：330円 ※定期コースは無料

### NP後払い(コンビニ・郵便局・銀行) ▶

コンビニ・郵便局・銀行・LINEペイで後払いできる安心・簡単な決済方法です。請求書は、商品同梱されますので、到着から14日以内にお支払いをお願いします。LINEペイは請求書のQRコードをLINEのQRコードで読み取ることでお支払可能です。  
 ※注意・後払い手数料：220円※定期コースは無料※NP後払いのご注文には、株式会社ネットプロテクションズの提供するNP後払いサービスが適用され、サービスの範囲内で個人情報を提供し、代金債権を譲渡します。ご利用限度額は累計残高で55,000円(税込)迄です。

### 楽天ペイ・Amazonペイ ▶

楽天会員とAmazonに登録しているクレジットカードでお支払いが可能です。楽天ペイはご購入金額に対して1%のポイントも貯まります。※事前に楽天・Amazonへの会員登録（クレジット登録）が必要です

## お届け・送料について

お届けについて ▶ お届けはメール便（ポスト投函）並びにヤマト運輸宅急便（代引き・時間指定のみ選べます）となります。  
 ※購入数が10袋以上の場合はヤマト運輸の宅急便となります。

送料について ▶ メール便（ポスト投函）：220円 ヤマト運輸宅急便：550円 ※定期コースは無料

商品のお届け時期について ▶ ご注文いただいたお日にちから3日~5日ほどでお届けします。

## 返品・交換について

初めての定期購入のお客様に限り、ご購入後に万が一愛犬・愛猫に合わなくても安心の30日間安心返金保証をお付けしています。また、通常購入におきましても、商品の欠陥や不具合による返品・交換は弊社にて送料を負担させていただきます。

返金について ▶ 返品商品到着確認後、10日以内にご指定口座にお振込致します。

返品・交換連絡先 ▶ 所在地：〒225-0003 神奈川県横浜市青葉区新石川1-9-3 北芝ビル4階 担当者: 藤本

  **0120-15-15-04**  
 受付時間 9:00~21:00 (年末年始のぞく)  
 株式会社ウィズペティ

  **0120-25-1525**  
 受付時間 9:00~21:00 (年末年始のぞく)  
 株式会社ウィズメディカ

株式会社ウィズペティと株式会社ウィズメディカはグループ会社です。



株式会社ウィズペティ

公式 ウィズペティ  <https://withpety.com/>

愛する家族といつまでも「一緒に」=「with」。

私たちウィズペティは  
オーナー様の大切な愛犬・愛猫への想いを  
一番に考え、一緒に支えあう  
コンパニオンアニマルパートナーとして  
CSR活動に取り組んでいます。



株式会社ウィズメディカ

公式 ウィズメディカ  <https://withmedica.com/>

お客様一人一人の健康を「一緒に」=「with」。

私たちウィズメディカは、  
お客様一人一人を大切にします。  
そしてお客様の健康を支える存在として  
「いつまでも健康に」をモットーに  
お客様に寄り添ってまいります。

## ウィズペティが加盟する団体



公益財団法人  
日本盲導犬協会

公益財団法人  
日本盲導犬協会



公益社団法人  
日本愛玩動物協会  
愛玩動物飼養者連合会・ペットオーナー統一

公益社団法人  
日本愛玩動物協会



日本動物看護学会

日本動物看護学会



公益社団法人  
横浜市獣医師会



公益社団法人  
川崎市獣医師会