

[会報誌]



×



ウィズ倶楽部

Vol. 125

毎月発行
2026/03

「もっと知りたい」「正しい知識を身につけたい」をお届けする情報誌。



犬猫向け記事byウィズペティ

- 愛犬愛猫をほめる時はいつもおやつ?
食べ過ぎにならない「ごほうび」.....p04
- そろそろ準備をー
春から始まる予防医療の基礎知識.....p08

人向け記事byウィズメディカ

- 納豆で始める
錆びない体へのアンチエイジングについて..... p20
- 丈夫な骨を作ろう
骨粗鬆症予防のための食事について..... p24

Vol. 125

[会報誌]

ウィズ倶楽部



<https://withpety.com/club/>



<https://withmedica.com/club/>

犬猫向け記事byウィズペティ

- P04 愛犬愛猫をほめる時はいつもおやつ?
食べ過ぎにならない「ごほうび」
- P08 そろそろ準備を—
春から始まる予防医療の基礎知識
- P11 しぐさや行動からわかる心理
犬が寝ているときにとる行動の意味は?
- P13 地震や自然災害から猫を守る!
在宅避難に必要なものとその方法
- P15 犬の病気辞典
犬の疥癬(かいせん)症について
- P17 猫の病気辞典
猫パルボウイルス感染症について
- P19 幸せを呼ぶペット占い

人向け記事byウィズメディカ

- P20 納豆で始める
錆びない体へのアンチエイジング
- P24 丈夫な骨を作ろう
骨粗鬆症予防のための食事について
- P26 食事の基本原則と生活習慣について
食後高血糖を防ぐ



ウィズペティ犬猫病気辞典
YouTubeチャンネル
のお知らせ

ウィズペティの犬猫病気辞典のYouTubeチャンネルで
毎週火曜日・木曜日に動画をアップしております。

ぜひ皆様の【チャンネル登録】をよろしくお願いいたします。

YouTubeで「ウィズペティ」を検索、またはQRコードからアクセ
スをお願いします。

YouTube
はこちら!



チャンネル
登録よろしく
お願いします。

愛犬・愛猫をほめる時の

「おやつ」の効果

「おやつ」は 効果が大きい

愛犬が上手にお手をできた、お散歩中いい子にできた時など、ごほうびとしておやつを与えたいですね。

実際、「おやつをもらおう」という「うれしいこと」は、「お手」「いい子にしている」などの行動と結び付ける効果があります。

つまり「これをするとおやつがもらえる」と覚えるのです。

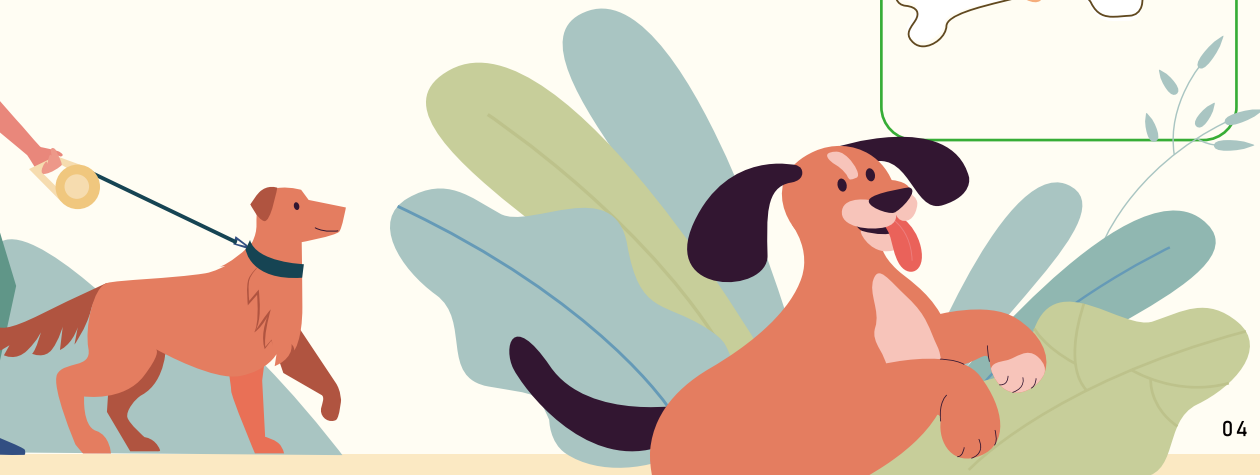
愛猫の場合は、爪切りなど苦手な状況でおやつを利用するケースもあるでしょう。

ちなみにネコちゃんもハイタッチといった「芸」ができます。ワンちゃんが芸を覚えるのと同じように、ハイタッチをした瞬間におやつを与えることで、覚えられるようになるのです。

食べ過ぎ
にならない

ごほうび

愛犬愛猫をほめる時は
いつもおやつ？





ほめたいことが 多いと、おやつが 増える？

芸を教えたり、いい子で過ごせたりしたタイミング
でおやつを与えると、愛犬も愛猫もさらに前向きに
なるのはたしかです。

一方で、おやつの量が増えてしまうという悩みもあ
ります。早く覚えてもらいたい、とにかくおとなしくし
てほしいという思いから、与えすぎてしまうオーナ
ー様もいるでしょう。

愛犬・愛猫の喜ぶから ついあげたくなる！

おやつをもらう時や食べている時の愛犬・愛猫の喜ぶ様子がかわいく
て、さらに与えたいオーナー様もいるはず。ほめた際に1粒のおやつ
でいいのに、余分に与えてしまうことがあるのではないのでしょうか。じっ
と見つめられたり鳴かれたりすると、あと少しくらい……と与えたくな
りますよね。結果的におやつを食べ過ぎてしまったとなってしまいます。



おやつの与えすぎて問題？

愛犬も愛猫も大好きな「おやつ」ですが、与えすぎはカロリーオーバーになり肥満を招き
やすい点が大きな問題です。人にとってはほんのひとつまみでも、愛犬・愛猫にとっては量
が多いということもよくあります。おやつによってはカロリーが高かったり、思っている以
上を与えていたりといったことが生じやすいのです。

また、栄養バランスが崩れることもあります。ペットフードはワンちゃんやネコちゃんが必
要とする栄養バランスを考えて作られています。おやつを食べ過ぎたことで、フードを残す
といったこともあるでしょう。



愛犬・愛猫をほめたい！

おやつとのえすぎを防ぐには？

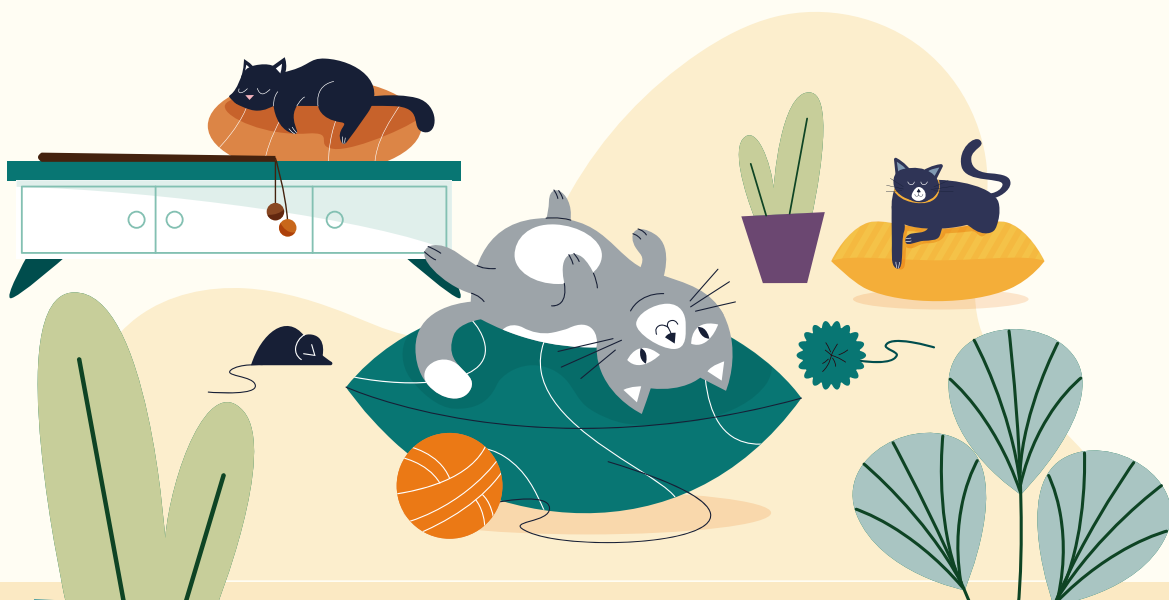
おやつとのえすぎは避けたいけれど、いい子の時はしっかりほめてあげたいですね。
肥満や食べ残しにならない方法があります。

□ おやつを与えた分フードを減らす

シンプルな方法が、「与えたおやつの方フードの量を減らす」ことです。
フードに対するおやつ量は10%程度が適切といわれています。
10%与えた分、普段のフードを10%分減らすというやり方です。

□ 代わりに普段のフードを与える

おやつ代わりに、普段のフードを与える方法もおすすめです。
コツは「お腹が空いているタイミングに与える」こと。
何かを教えたい時、お手入れしたい時は空腹時を狙いましょう。
すると「おやつじゃないとイヤ」という子も、フードで満足してくれます。
この時だけの特別なウエットフードなどを用意しておくのもおすすめですよ。



食べ過ぎが気になるなら

おやつ代わりにごほうびを

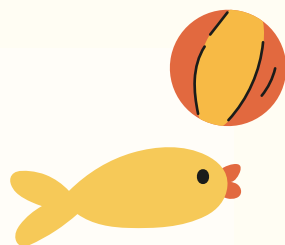
愛犬・愛猫をなでる

なでてもらうのが好きな子におすすめの方法です。
よくできた時、いい子にできた時は思いっきりなでてあげましょう。
オーナー様と触れ合うことは愛犬・愛猫にとってはとてもうれしいこと。
愛犬も愛猫も好きなポイントをなでてもらうとうれしいはずですが、
ただ愛猫の場合は、ずっとなでられるのが苦手な子や突然「やめて!」と
なる子もいるので、ほどほどがいいかもしれませんね。



一緒に遊ぶ・おもちゃを与える

一緒に遊ぶのも愛犬や愛猫にとって、ごほうびになることがあります。
愛犬なら引っ張りっこやボール、愛猫なら猫じゃらしなど好きなおもちゃを利用するのもいいですね。「あともう少し遊びたい!」というタイミングで切り上げると、「また遊びたいからいい子になろう!」となってくれます。特別なおもちゃは普段使わず、「ここぞ」というタイミングで出すのもさらに効果的です。



愛犬は散歩も ごほうびに

ワンちゃんにとっては大好きなお散歩もごほうびです。ニオイを嗅いだり、軽く走ったりなど愛犬の好きなことも取り入れてあげましょう。歩いている際は、目と目を合わせるアイコンタクトも欠かせずに行くと絆も深まります。ときどき名前を呼んで「いい子だね」と声もかけてあげましょう。





そろそろ準備を — 春から始まる 予防医療の基礎知識

春の予防シーズンは狂犬病ワクチンやノミ・ダニ予防、フィラリア予防など、飼い主さんが忙しくなる時期です。愛犬・愛猫に必要な予防にはどんなものがあるのか、なぜ予防が必要なのか、どんな順番で進めていけばいいのか確認しましょう。

獣医師 齋藤厚子

フィラリア・ノミ・ダニ予防の 開始目安

春はペット達の予防シーズンの始まりです。これは4月から一斉に始まる狂犬病の予防接種を指してもいますが、犬や猫などのペットが予防するべきものには狂犬病ワクチンや混合ワクチンだけでなく、ノミ・ダニ予防やフィラリア感染症予防など他にも重要なものがあります。

狂犬病ワクチン接種に行ったら、ノミ・ダニの予防も勧められた、という飼い主さんも多いかと思いますが、なぜそんなにも予防が大事なのでしょう？それはノミやダニに吸血されることで様々な病気に感染する危険があり、中には命に関わるものもあるからです。

① ノミ

ノミに刺されると刺された部分が痒くなるだけでなく、ノミアレルギー性皮膚炎、瓜実条虫症(分ナダムシ)、貧血なども問題になります。

ノミアレルギー性皮膚炎はノミの唾液に対する過敏反応で、ひどくたび発症すると全身性に激しい痒みを起こし、ノミが完全に駆除されるまで全身を掻きむしるようになってしまいます。

瓜実条虫は消化管内に寄生する白くて細長い扁平な寄生虫で、グルーミングなどの際にノミを経口摂取することで感染します。

無症状のこともありますがお尻を気にしてしきりに舐めたりこすりついたり、お尻から白い虫体の片節が排泄されることがあり、大量寄生すると子犬や子猫では発育不良や下痢がみられることもあります。また大量にノミが寄生した場合にはノミの吸血による貧血も問題になり、特に仔猫や仔犬は体が小さいため重篤になることもあります。

ノミは一度家庭内に入り込むと、その繁殖力の高さから駆除が非常に困難となります。動物の体に寄生したノミは吸血すると一日に20〜30個もの卵を産み、その卵や幼虫、蛹などはカーペットや畳などに落ちて生活環境内にとどまります。そのため、ペットに寄生したノミをシャンプーや駆除剤で駆除しても、生活環境から再感染が起こってしまうことが多く、完全な駆除は非常に難しくします。

② マダニ

血が起る病気で、発見・治療が遅れると命に関わることもあり、適切に治療しても無症状のキャリアとなることが多い厄介な病気です。ライム病は犬に発熱、関節炎などを起こす病気です。

犬だけでなくヒトでの発症も見られる人獣共通感染症の一つです。SFTSはヒトも犬も猫も感染することがある感染症で、発熱、消化器症状、意識障害、血小板減少症などの症状を示し、特にヒトや猫は感受性が高く、猫では発症すると致死率が高いことがわかっています。ヒトも動物もマダニに刺されることで感染しますが、感染した動物からヒトへの感染も確認されています。

この病気には今のところ特效薬はなく、対症療法しかできないため、やはり予防が重要な病気です。ノミやダニは予防薬をつけたり服用したりすることで、たとえ皮膚に付着して刺されたとしても予防薬がこれらの外部寄生虫の体内に速やかに吸引されて駆虫効果を発揮します。ノミやダニは自然環境下では13度以下に気温が下がると活動性が低下します。主に春から秋に活動が活発になるため3月〜12月を予防期間としている地域が多いですが、気温の変化は地域差が大きいので、例えば九州地方と北海道では予防期間が異なります。また地域によっては低い気温でも活動が可能なノミやダニがいることがあり、

さらに暖かい室内に入り込んだノミやダニは年中活動し吸血・産卵できます。そのため、予防を徹底するために基本的には通年予防が必要です。

生活スタイルや居住地によって予防するべき期間は異なりますので、かかりつけの病院で問い合わせてみると良いでしょう。

③ フィラリア

もう一つ重要な春の予防として、フィラリア予防があります。蚊に刺されることで蚊の体内から犬猫の体内にフィラリアの幼虫が侵入し、駆虫されずにいると徐々に成長して細長いミミズの様な成虫に成長し、心臓や心臓周囲の大血管に寄生して心不全症状を示すようになります。

フィラリア感染症は犬の病気として有名ですが、猫にも感染・発症することがあり、発症すると犬よりも重篤な症状を示して亡くなってしまつこともあります。しかし、体に入ったフィラリアの子虫が成長する前に駆除できれば発症を予防できます。フィラリア予防薬とは、フィラリアの子虫を駆虫することで発症を予防する薬なのです。フィラリアの子虫が蚊の体内で感染性を有するのには外気温が関与しており、積算温度が一定以上にならないと感染幼虫に発育できません。そのため、例えば沖縄では通年予防薬を投薬しなければいけませ

んが、北海道では6月〜11月までというように、地域によって予防期間が全く異なります。目安としては蚊が飛び始めた一カ月後から予防薬を開始し、蚊が飛ばなくなった一カ月後に投薬を終了するのですが、気候変動によって暖かくなるのが早かったり、冬が来るのが遅くなったりすると昨年と予防期間が変動する可能性もあります。各地域の予防期間はかかりつけの動物病院で確認しましょう。

【予防薬の種類】

ノミやダニ・フィラリアの予防薬には様々なタイプのお薬があります。お薬の剤型には以下のようなものがあります。

- ・錠剤
 - ・チュアブル(おやつタイプ)
 - ・スポットタイプ(背中に滴下するタイプ)
 - ・首輪タイプ(ノミ・ダニ予防)
 - ・注射薬(フィラリア予防のみ)
- また予防できる組み合わせも様々です。
- ・オールインワンタイプ(ノミ・ダニ・フィラリアを予防)
 - ・ノミ・ダニ予防のみ
 - ・ノミ予防のみ
 - ・フィラリア予防のみ
- 投薬の簡便さや投薬した際のお薬との相性(下痢などの消化器症状が現れることがある)、アレルギーの有無などを考慮して、愛犬・愛猫にストレスをかけ

ずに確実に投与できる方法を選ぶようにしましょう。

ワクチン接種スケジュールの考え方

犬や猫が接種するワクチンには、大きく分けて混合ワクチンと狂犬病ワクチンがあります。どちらのワクチンも定期的な追加接種が必要ですがどのタイミングで打つのか、どの順番で打てばよいのか、ノミ・ダニ・フィラリア予防などと同じに行つてよいのかどうか迷つことも多いと思います。まず混合ワクチンですが、子犬・子猫の時期と成犬・成猫では接種の時期や間隔が異なります。

生まれたばかりの子犬・子猫は、母親から移行抗体という母子免疫を譲り受けているため、生後しばらくの間は病気がら体を守られています。しかし移行抗体は生後2〜3カ月頃から徐々に低下し、やがて消失してしまいます。そのため、この時期辺りからワクチンを打つて新たに自分の体の中で免疫を作る必要があります。移行抗体が残っているうちは移行抗体が干渉してうまく免疫がつかないことがあるため、移行抗体が低下し始める8週齢頃から完全に消失すると言われている16週齢にかけて3回ほど繰り返し混合ワクチンを打つことで、計画的に免疫を付けることができます。その後は3年毎の追加接種で免

疫を維持することが推奨されています。混合ワクチンの追加接種は以前は年1回の追加接種が一般的でした。

しかしワクチンの効果が1年で切れてしまうことは実際には少なく、抗体価が3年以上保たれている個体が多いという報告がされてからは、混合ワクチンの追加接種は3年に一度で十分であるという方針が変わってきています。

しかし中には抗体価が3年持たずに低下してしまう個体もいるのも事実で、そのような個体がいることを考慮して1年に1回の追加接種を推奨している病院もまだ多くあります。

かかりつけの病院の方針に従って接種スケジュールを決めるのも一つの方法ですが、愛犬・愛猫に今ワクチンの追加接種が必要なかどうかを判断したい場合は抗体価測定を活用しましょう。

これは採血してワクチン抗体価を調べる検査で、抗体価が病気の予防に必要なレベルよりも下がっている、あるいは下がることが予想される場合に追加接種を受けるようにすれば必要な時だけ予防接種を打つことになり、動物の体にかかる負担を減らすことにつながります。体力が低下した高齢の犬猫や病気の治療中の場合、ワクチンアレルギーなどを起こしたことがある個体では、このような方法が必要な注射を選択することも重要になるでしょう。

次に狂犬病ワクチンについてです。

日本は世界的にみても稀少な狂犬病清浄国であり、日本国内では今現在、狂犬病の発生はありません。しかし狂犬病ワクチンは厚生労働省が定める『狂犬病予防法』によって、生後3か月以降の全ての犬に年1回の接種が義務づけられています。狂犬病は発症してしまうとほぼ100%の確率で致死的な経過をたどる恐ろしい病気です。感染した動物に咬まれるとヒトにも感染する人獣共通感染症です。日本以外の国ではまだ多くの発生が認められているため、感染した動物が国内に持ち込まれてしまった場合の水際対策として集団免疫を付けておく必要があるのです。初めての接種時は接種時期の通知などは来ませんが、一度狂犬病ワクチンを打ったことのあるワンちゃんには、2年目以降は4月になると4月〜6月の間に狂犬病予防接種を受けるようにという通知がきますので、それを目安に接種しに行きましょう。狂犬病ワクチンと混合ワクチンは同時に接種できませんので、重ならないようにスケジュールを組む必要があります。狂犬病ワクチンの後は最低でも1週間（〜2週間）、混合ワクチンの後は3週間（〜4週間）空けないと他の予防接種はできません。どちらにも接種していない場合は病气予防の観点からは混合ワクチンを優先して接種することをお勧め

めしますが、短期間にどちらも接種してしまいたい場合は狂犬病ワクチンを先にする方がスムーズに終わります。

子犬が初めて狂犬病ワクチンをするのは、生後3か月以降になります。生後3か月のころは移行抗体が切れる頃ですので混合ワクチンを先に3回接種し、3回目の混合ワクチンから1か月ほど空けて狂犬病ワクチンを打つようにしましょう。ノミ・ダニ予防やフィラリア予防薬などは、狂犬病ワクチンや混合ワクチンを打った日にはできるだけ投与しない方が良いでしょう。万が一体調不良が起こった場合に、ワクチンによる副反応なのか、予防薬によるものなのかがわからなくなってしまうます。混合ワクチンも予防薬も、数日ずれても大きな問題はありません。できるだけ日にちをずらして投与することをお勧めします。ワクチン接種はどんなに健康なワンちゃんでも副反応が出てしまうことがあります。接種当日の体調をよく観察して、体調に不安がある場合は接種を見送りましょう。またできるだけ午前中に接種してもらおうようにし、接種した当日はお出かけや激しい運動は控えて自宅ですぐに過ごさず、飼い主さんも留守にせず、体調の変化があった場合に対応できる日を選ぶようにしましょう。

予防薬を始める前の健康チェック

ノミ・ダニやフィラリアの予防薬を病院で処方してもらう際には、体重測定を必ず行います。これらの予防薬の投与量は体重によって異なるため、特に成長期の子犬・子猫の場合は毎月体重測定をして体重に応じた量の予防薬を処方してもらう必要があるのです。また一度でもフィラリアの発生時期を経験したことのある犬では、フィラリアに感染していないかどうかの確認として血液検査（マイクロフィラリア検査や抗原検査）が必要になります。そのため多くの動物病院では、フィラリアの検査時に一緒に健康診断をお勧めします。元気な犬猫であっても一年に一度は血液検査などで健康状態をチェックしたいところですが、フィラリアの検査時に一緒に採血すれば、ペット達の来院・採血ストレスを一度で済ませることができるようになります。また診察時には心音の聴診や触診など、診察室内でできる健康チェックも受けることができます。心雑音が聴取された場合や体重の増減が著しい場合には、血液検査だけでなくレントゲン検査や超音波検査、ホルモン検査などの追加検査を受けることも提案されると思いますので、検討してみましよう。せっかく病院を受診するので、日頃気になっている

ことは相談してみる、元気であっても健康診断を受けるなど、この機会を有意義に活用しましょう。

体調が不安定な子への注意点

病気の治療中や食欲に極端にムラがある場合、最近なんとなく元気がない、明らかに痩せてきているなど体調に不安がある子の場合、病気の予防も重要ですが、まずは今の体調を安定させることから始めましょう。ワクチン接種や予防薬の投与は、稀に副反応を起こすことがあります。元気な若い犬猫でも体質などによっては起こることがありますが、体調が不安定な子の場合にはそのリスクが高くなってしまふことがあり、また万が一副反応が起こってしまった場合に、もともとの体調の悪さと重なって症状が重くなってしまふ可能性もあります。注射の追加接種時期だからと言って焦る必要はありません。まずは健康診断などを受け、不調の原因がどこにあるのかを調べてもらうことを優先しましょう。狂犬病ワクチンは病気の治療中や体調が安定せず接種が難しいと判断された場合、あるいはワクチンアレルギー歴のある場合などには接種を猶予することがあります。かかりつけの獣医師と相談の上、接種することで体調の悪化が懸念される場合には猶予処理をしてもらうと良いでしょう。

犬が寝ているときにとる行動の意味は？ しぐさや行動から わかる心理



愛犬の寝ている姿は可愛くて、みているだけで安らぎますよね。
寝顔や寝相もいろいろありますが、「これって何しているの?」「どういう意味なんだろう?」と思う行動を目にすることはありませんか?

ペットトレーナー(ドッグトレーナー) 若林 亜希子

飼い主さんや家族の横で寝る

寝るときに、場所にこだわらずより人の場所に合わせて寝る犬も多くいます。飼い主さんや家族がいるところにいき、自分の体の一部をくっつけて寝ることがあります。これは犬の先祖であるオオカミの習性が関係しているといわれています。犬の先祖は集団で生活し、仲間同士で寄り合いながら体温を保ったり、外部から襲われないよう身を守るためにこのような行動を取っていました。そのため、犬にもその習性が残っていると考えられており、飼い主さんの横で寄り添って眠りたがる犬はとても多いです。「仲間として認めてくれていて」と思うと嬉しい行動ですよ。

お気に入りのモノと一緒に寝る

犬がお気に入りのおもちゃやタオルなどと一緒に寝るのは、気持ちを落ち着かせるためにみせる行動です。人間の赤ちゃんも同じような行動をとりまよ。犬もお気に入りのおもちゃを抱いて寝ることや、自分のニオイの染みついたモノを近くに置くと、安心して眠ることができのです。私たちも大人になっても自分のお気に入りのモノや好きな香りを近くに置くと安心して眠れる、という人

も多いと思います。好きなモノに囲まれて寝たいのは、子供も大人も犬も関係なく、生き物として当たり前のことなのかもしれません。

体の一部がピクピク動いている

愛犬が寝ているとき、体がピクピクと動いていることがあります。前足だったり後ろ足だったりそのときによってバラバラですが、動いたと思ったら止まり、今度はイビキをかきながらピクッ、ぐっすり寝ている、と思っているときに急に動くピクピクしますよね。睡眠時のこの動きは、犬も人間のように夢を見ていることで起こるといわれています。睡眠の話で聞くことが多い、レム睡眠とノンレム睡眠。犬の睡眠サイクルも人間と同じようにレム睡眠とノンレム睡眠があり、レム睡眠のときに夢を見ます。そのときに連動して足がピクピクと動くようです。また、犬も寝ているあいだに記憶の整理をしているといわれています。「今日はこんなことがあったな」「あの犬、すき」など記憶を整理しているのではありませんか。「お座りしたらとても喜んでくれたな。おやつも貰えるし、明日もやってみよう」なんて、しつこく覚えていたりするのかもしれません。ピクピクと動いてい

る姿は笑えますが、犬も睡眠学習をしているのかもしれませんね。

寝言・

口をくちやくちや・モゴモゴ

寝ているときに「ワン」「クワン」「ワン」など寝言をいうことがあります。足が動いてしまつと同じように、レム睡眠中に脳が記憶を整理しているときに寝言をいっているといわれています。寝言は人間同様に犬にも起こることなので、心配する必要はありません。

また、声は聞こえなくても犬は眠いときに「くちやくちや」「モゴモゴ」と口を動かしていることがあります。赤ちゃんのときにミルクを飲んだあとに見せるしぐさです。しかし、成犬になっても眠くなるとこの行動をとる犬がいます。性格的に「甘えんぼうさん」が多いです。熟睡する前にはよく見かけるしぐさですので、寝言と同じく心配はいりません。

ぐーぐーイビキ

疲れているときは、犬もイビキをかきます。一時的なイビキならすぐに問題はありませんが、慢性的にイビキをかいている場合は少し注意が必要です。常にイビキをかいている状態だと呼吸がスムーズにいかず、酸素が行きわたりにくくなります。

大にとつての呼吸は、酸素を運ぶためだけに温度調節の役割も果たします。

呼吸がスムーズでないことは体の機能が低下するため、病気を引き起こす危険性があります。また、既に病気がありそれが原因でイビキをかいているという場合もあります。愛犬のイビキが常に聞こえる状態であったり、苦しそうに感じたりするときは、動物病院を受診してください。もともと、短頭種は鼻の構造上イビキをかきやすいといわれています。短頭種以外にも全犬種に共通するイビキの原因には次のような点がありますので確認してみてください。

●短頭種

短頭種の場合はほかの犬種よりイビキをかきやすい傾向にあります。バグ、ブルドッグ、シーズー、ペキニーズ、マルチーズ、チワワなどがあげられます。先天性の病気を持っていることもあり、大きなイビキをかいている場合は鼻腔狹窄症などが疑われます。

●肥満

肥満傾向にある犬は喉の周辺にも脂肪がついています。喉が狭くなっているためイビキをかきやすくなります。肥満が原因でイビキをかいていると感じたら、食事や運動量を見直して改善していきましょう。

●環境

ホコリやたばこの煙、花粉などの空気の汚れが原因の場合もあります。

鼻の粘膜が傷つくこと犬の体は鼻水を出して粘膜を守ろうとして、イビキをかきやすくなります。換気や空気清浄機などを利用して、生活環境を整えましょう。

●病気

鼻や気管、心臓病などが原因でイビキをかくことがあります。今までイビキをかいていなかったのに、突然大きなイビキをかきようになった場合は病気のサインかもしれません。動物病院で検査してもらいましょう。

シッポがパタパタと動く

睡眠中に、シッポだけがパタパタと動いたりすることがあります。犬にとってシッポは感情をあらわす重要な役割を果たしています。起きているときはもちろん、寝ているときにも自然にシッポで感情を表現してしまうようで、夢を見ていることが考えられます。シッポを思いっきり振っているようであれば、夢の中で飼い主さんと遊んでいる、大好きなものを食べていたり、楽しい夢を見ているのかもしれないですね。また、まだ熟睡しておらずウトウトしている状態で、飼い主さんがそばにいることが嬉しくて、シッポが動いてしまっているのかもしれない。その場合は人間の「嬉しくてニヤニヤしてしまう」という感情に近い

ような気がします。

足を動かして走る

突然、横になっている状態のまま上を向いた状態で凄スピードで足を動かすことがあります。「こを走ってるんですか？」と思う飼い主さんも多いはず。

みた印象とおり、ここが広い場所ではないので走っている夢をみているのかもしれない。好きな人や好きな犬の仲間と走っているのかもしれない。本人は夢見心地で楽しんでるので、起こさず走らせてあげましょう。毎日だったり、数時間続いているような場合は注意が必要です。足に痛みや違和感を感じていたり、脳に異常が生じているのかもしれないので、ビデオなどを撮って獣医師さんに相談してください。

まごめと注意点

犬がスヤスヤと寝ているときは、単純に寝顔も寝姿も可愛いくて、癒し度満点ですね。毎日、犬の行動に悩まされている飼い主さんも愛犬の寝ている姿を見ているときは何でも許してしまう気持ちになると思います。犬が寝ているあいだにみせる行動はなんで、「いったい何をしているの？」と笑えるものもたくさんありますが、声をかけたら起こしたりせず、そっとしておいてあげましょう。さまざまな動きをしてみるのは「レム睡眠のとき」と「ノンレム睡眠のとき」

とがわかりますが、浅い眠りのときでも深い眠りのときでも見守ってあげることが愛情です。

【注意】

●寝ているときの動きが、長時間だったり激しい動きをする場合は注意が必要です。その場合は脳の病気が疑われます。脳の病気が判断が難しく、特別な検査が必要になってきます。少しでも気になる様子があるときはかかりつけの獣医師さんに相談してみましょう。

●仔犬や老犬でもないのに睡眠時間が必要以上に長い場合も何かの病気を患っていることが考えられます。毎日の様子をみて寝姿やだいたい睡眠時間などを書きとめておく、相談のときに役立ちます。

●大きなイビキが慢性的に聞こえてきたり、息苦しそうな音が聞こえてくるようなら、全体的に健康状態を診てもらってください。鼻やノドの異常、腫瘍や心臓の病気も考えられます。様子が伝わりやすいようにビデオで録画しておくことをお勧めします。普段から表現豊かな犬たちですが寝ている姿や動きからも、気持ちや状態、癖などがわかります。また、愛犬の異変に気がつきやすくなり病気の早期発見にもつながります。健康管理のひとつとしても役に立ちますので、睡眠中の愛犬の姿もたくさん観察してくださいね。

地震や自然災害から猫を守る！ 在宅避難に 必要なものとその方法



地震だけでなく、水害や土砂崩れのニュースもよく見るようになってきました。ペットたちとの避難訓練はしていますか？
ペットを連れての避難は可能なのでしょうか？

愛玩動物飼養管理士 常田 恵美

地震大国日本。
地球温暖化のせいも、異常気象や大雨、土砂災害のニュースも頻繁に見るようになりました。もしも、あなたの家が被災したら、ペットたちの安全と健康を守ってあげられますか？今回は、猫と一緒に在宅避難する方法とそのために必要なものについて解説します。

在宅避難とは

在宅避難とは、ライフラインが復旧するまで自宅にとどまる避難方法です。もし被災しても、家が住める状態であるのなら、猫たちとはなるべく家で生活を続けることをお勧めします。なぜなら「猫は家にくく」ともいわれるように、猫たちは住環境に執着する生き物だからです。いつもと違う場所に避難することは、猫たちに大きなストレスを与えかねません。

日本の避難所の現状

災害が起こったら避難所に行けばいいと思われる方が多いかもしれませんが、日本の避難所の数は極

めて少なく、人口の約2割ほどにしか対応できません。ペットを連れて行けない避難所も多く、一緒に避難所に入れたとしても、ペットと人間の居住区が完全に隔離されている避難所がほとんどです。

ではペットのスペースはどこかという、倉庫や屋外にケージを積み上げておくだけ、というところも少なくありません。避難所だからといってライフラインが万全な保証はなく、水や食料などの備蓄も十分とは言えません。避難所は、自宅が流されてしまったり、焼けてしまったりして住めない状態になった時の最終手段と考えるべきです。

在宅避難のための備蓄

では猫と一緒に在宅避難のために、何を準備すればよいのでしょうか。

まずは水です。猫は体重1kg当たり、1日に30〜50mlの水を必要とするといわれています。

水分が不足すると猫はすぐに腎臓に障害をきたすので、被災時も水を欠かさないようにしたいもの。

猫は新鮮な水を好むので、毎日新しい水を飲ませてあげられる準備が必要です。飲用水のペットボトルの備蓄はどれだけあってもありすぎるということはありません。

おすすめの量としては、2Lの飲用水ペットボトルを常に10本以上備蓄して、使っては買い足すという生活を心掛けてください。

これを、ローリングストックといいます。ライフラインの中で、水道が最も復旧に時間がかかるといわれています。ウエットティッシュなど、水を使わなくても清潔を保てるグッズも常備しておく安心です。ただし猫はアルコールで中毒を起こすので、必ずアルコールフリーのものにしましょう。

そして、フードです。

幸いなことにキャットフードは、ドライもウェットも長期保存がきまします。普段から多めに買っておきましよう。また、好きなおやつもいくつかそろえておいてあげてください。猫も災害時には大きなショックを受けます。

カリカリはのどを通らなくても、液状おやつなら食べられるという猫も多いのです。

最後に猫砂です。

砂が変わっただけでおしっこができなくなる猫もいるほごです。

普段から多めに準備しておいて損はありません。実は猫砂とポリ袋があれば、人間の簡易トイレにもなるんです。人間のトイレが使えなくなった場合は、猫砂を代用させてもらうこともできます。

温度調節

普段はペットのために、24時間エアコンをつけっぱなしにしているというお宅も多いことでしょう。

電気の復旧は、水道に比べれば早いといわれています。それでも季節によつては、1日エアコンが使えないだけで、猫はかなり衰弱します。室温を下げるには、やはり電力が欠かせません。ポータブル電源やソーラーパネル、足漕ぎ発電機など、何かしら電気を起こせるものを準備しておきましょう。扇風機やクーラーを動作させるためです。

保冷剤で体感温度を下げることも有効です。反対に室温を上げる際は

ガスボンベや乾電池の力でも暖房器具を動かすことができます。ガスボンベで着火するストーブや、カセットコンロでお湯を沸かして使う湯たんぼなどをそろえておきましょう。

脱走防止

地震等で柱がゆがみ、自宅のドアが閉まらなくなることがまれにあります。そうなると怖いのは猫の脱走です。脱走を防ぐためには、猫をケージに閉じ込めるという選択をしなければなりません。また、どうしてもケージの外に出たい場合は、ハーネスを着用させる選択も出てきます。猫たちが普段はケージに入らないとしても、もしもに備えて必ず設置しておいてください。

ハーネストレーニングも重要です。いきなり装着すると、一歩も動けなくなってしまう猫が多いからです。

どうしても自宅にとどまれないようになったら

それでもどうしても自宅に住めない

状況になってしまったら、車の中や避難所で生活することになります。

一刻を争って逃げなければいけないときのために、水とごはん、猫砂に加え、トイレや食器をセットにして置いておいてください。

あとは、キャリーケースとハーネスですね。

車で避難することを考えているなら、それらを車の中にいつも積んでおきましょう。初めてのトイレや食器は緊張する子が多いので、何度か使ったものを避難用品にするかと思えます。

まとめ

いずれにしても、まずは私たち飼い主が平常心を保つことです。飼い主がパニックに陥っているのは、猫たちもつと動揺してしまいます。だからこそごはんを食べなくなったり、脱走を試みようとしていたりしてしまいます。

私たち飼い主自身の不安を打ち消すためにも、在宅避難の練習と備蓄の確保は非常に有効なのです。

おすすめ商品

毎日一緒

DHA&EPA



猫用
カツオ味 (錠剤)



犬猫兼用
ミルク味 (粉末)

シニアの健康維持に

「毎日一緒 DHA&EPA」はシニアケアに必要な9種類の成分(DHA・EPA・GABA・L-テアニン・フェラ酸・亜麻仁油・イチョウ葉・ビタミンE・ビタミンB12)を配合しています。安心安全の国産品質、GMP、ペットフード安全法、残留農薬のポジティブリストに基づき、香料・着色料・保存料・化学調味料を使用せずに製造しています。全猫種が食べやすいカツオ味(錠剤タイプ/1袋60粒入り)・ミルク味(粉末タイプ/1袋付属スプーン付/60杯入り)です。

犬の病気辞典

犬の疥癬(かいせん)症について

葛野 宗 先生



犬の疥癬(かいせん)症とは

ヒゼンダニによる非常に痒みの強い感染性の皮膚疾患です。

犬の疥癬とは、イヌセンコウヒゼンダニの感染による皮膚疾患です。

ヒゼンダニは皮膚の角質層に寄生し、トンネルをつくってその中で排泄したり産卵します。

その結果、様々な皮膚症状を引き起こします。

また、疥癬は人獣共通感染症とさ

れています。

通常、ヒゼンダニは宿主特異性が強いいため、イヌセンコウヒゼンダニはイヌ科の動物の体以外では繁殖できません。

そのため、人間には一過性の寄生による偶発的な感染が見られま

犬の疥癬(かいせん)症の症状とは

非常に強い痒みが見られます。

疥癬の症状としましては、非常に強い痒みの特徴です。

鱗屑と呼ばれる皮膚がガサガサになった状態が特徴とされる角化型疥癬と、様々な皮膚症状が見られる通常疥癬があります。

角化型疥癬は、イヌセンコウヒゼンダニが多数寄生しており、若齢の犬や高齢の犬でよく見られます。

耳、肘、踵に症状がよく見られ、全身に拡大することもあります。

通常疥癬は、イヌセンコウヒゼンダニは少数寄生とされ、強い

アレルギー反応が原因とされています。

皮膚には紅斑(皮膚の赤み)、丘疹(皮膚のブツブツ)、脱毛など様々な症状が見られます。

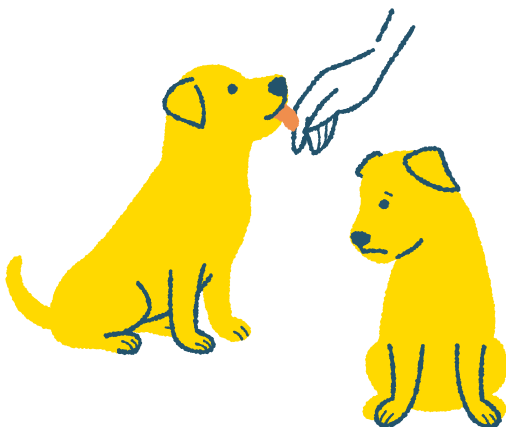
疥癬になってしまった犬の耳を触ると、後肢を動かして掻こうとする仕草を見せます。

これを耳介―後肢反射と呼びますが、疥癬の犬の80%でこの反射が見られるとされています。

犬の疥癬(かいせん)症の原因とは

イヌセンコウヒゼンダニの寄生が原因です。

疥癬は、イヌセンコウヒゼンダニの寄生が原因となりますが、イヌセンコウヒゼンダニの皮膚や糞便に対するアレルギー反応によって症状が出ます。



イヌセンコウヒゼンダニは、卵から成虫まで約14日間と言われているますが、幼虫、若虫、成虫のどの状態でも感染が成立します。犬同士が接触する機会の多い公園、ドッグラン、ペットショップなどで感染することが多いですが、タヌキやキツネなどの野生動物の巣や死体との接触も感染の原因になることがあります。

猫などのイヌ科以外の動物がイヌセンコウヒゼンダニの感染原因になることはないと言われています。

犬の疥癬(かいせん)症の好発品種について

全犬種で好発します。

感染性の皮膚疾患ですので、好発犬種はありません。

犬の疥癬(かいせん)症の予防方法について

早期発見・早期治療をおこないます。

基本的には早期発見・早期治療をおこないます。

タヌキなどの野生動物がイヌセンコウヒゼンダニの感染の原因となる場合がありますので、タヌキが出没する場所にはできるだけ近付かない方が良いでしょう。

特に毛の無いタヌキは疥癬である可能性が高いため、注意が必要です。

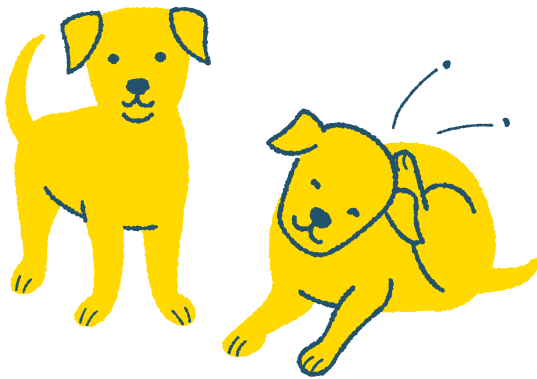
犬の疥癬(かいせん)症の治療方法について

イヌセンコウヒゼンダニの駆除をおこないます。

イヌセンコウヒゼンダニの駆除には、イソキサゾリン系化合物の駆虫剤が使用されます。

イソキサゾリン系化合物の駆虫剤は、ノミやマダニの駆虫剤として認可されていますが、イヌセンコウヒゼンダニの駆除にも効果が報告されています。

以前はイヌセンコウヒゼンダニの駆除にはイベルメクチンをはじめとしたアベルメクチン系の駆虫剤がよく使用されていました。コリーなどの一部の犬種では、遺伝子の先天的な変異によりアベルメクチン系の駆虫剤に対して重篤な副作用が生じる可能性があるため、近年ではあまり用いられない傾向があります。



愛犬が疥癬症になってしまった場合、同居犬がいたら症状が見られなくても全ての同居犬に対して治療をおこないます。

また、イヌセンコウヒゼンダニは湿度が保たれている環境では長く生存できるとされていますので、徹底的に清掃しましょう。

清掃に使用したタオルなどは、60℃以上の熱湯を用いてイヌセンコウヒゼンダニとその卵を死滅させます。

おすすめ商品

毎日美肌

コラーゲンペプチド&ローヤルゼリー



犬用
チキン味(錠剤)



犬猫兼用
ミルク味(粉末)

皮膚・毛艶の健康維持に

「毎日美肌 コラーゲンペプチド&ローヤルゼリー」は皮膚・毛艶の健康維持に必要な8種類の成分(コラーゲンペプチド・ローヤルゼリー・核酸(RNA・DNA)・月見草油・セラミド・ビオチン・d-α-トコフェロール・βグルカン)を配合しています安心安全の国産品質、GMP、ペットフード安全法、残留農薬のポジティブリストに基づき、香料・着色料・保存料・化学調味料を使用せずに製造しています。全犬種が食べやすいチキン味(錠剤タイプ/1袋60粒入り)・ミルク味(粉末タイプ/1袋付属スプーン付/60杯入り)です。

猫の病気辞典 猫パルボ ウイルス感染症 について

齋藤厚子先生



猫パルボウイルス
感染症とは

重度の下痢・嘔吐を起こす感染症です。

パルボウイルスの感染によって、下痢や嘔吐を起こす感染症です。特徴的な症状の一つとして白血球の減少症が認められることから、「猫汎白血球減少症」とも呼ばれます。症状は急性で重度の下痢や嘔吐で、集中治療しなければ死に至ることがある病気です。特に体力・免疫力のない仔猫での感染は非常に深刻で、治療しても回復

できずに死亡してしまうことも少なくありません。

感染力も強く、多頭飼育やシエルターなどに感染が起これると、環境が汚染されることにより全頭に感染が広まることもあり、非常に注意が必要な病気です。

**猫パルボウイルス感染症の
症状とは**

重度の消化器症状が特徴です。

パルボウイルスに感染すると、発症するまでの潜伏期間は数日から2週間程度とされています。

発症すると以下のような症状を示します。

- 食欲不振／● 元気消失
- 発熱／● 嘔吐／● 下痢、血便
- 白血球減少症／● 貧血
- 脱水

症状は非常に激しく、腸でウイルスが増殖するために腸炎を起し、下痢を繰り返すうちに血便となることもあります。

嘔吐と下痢が非常に頻繁に起こる

ために体力を消耗する上に、脱水と電解質の異常からぐったりと元気がなくなり衰弱し、積極的に治療しなければ1日〜数日で死亡してしまいます。特に仔猫は体が小さく、予備体力が低いために死亡率が高くなります。妊娠した母猫が感染した場合には流産や死産となることも多く、生まれてきた仔猫も小脳形成不全などの障害が残る場合があります。

**猫パルボウイルス感染症の
原因とは**

感染猫の体液や排泄物から感染します。

猫パルボウイルスは、感染猫の排泄物や吐物、血液を経口・経鼻摂取することによって感染します。

また、胎盤を介しても感染します。パルボウイルスは非常に感染力が強く、環境中でも数カ月〜1年ほど感染性を維持できます。そのため、感染猫の嘔吐物や排泄物の処理には注意を払う必要があり、汚染されたケージや床は徹底して消毒し、布

製のもの(タオルやベッド)はできれば処分したほうが安全です。消毒は石鹼やアルコール、熱湯では不十分で、塩素系の消毒薬などを使用します。次亜塩素酸などを適切に希釈して、床や壁、ケージを消毒し、食器などはつけ置きで消毒しましょう。症状が回復しても、3カ月ほどは糞便中にウイルスを排泄します。治ったと思っても、再び環境がウイルスに汚染されてしまったため、消毒はしばらく徹底して続け、多頭飼育の場合は他の猫にうつさないよう隔離を続ける必要があります。

ヒトが媒介してしまっこともあります。

ヒトの手を介しても感染がおこってしまいます。多頭飼育で感染猫がいる場合はもちろん注意が必要ですが、下痢をしている野良猫を触ってしまうなど、知らず知らずのうちに衣服や手にウイルスを付着させて帰ってしまうこともあります。室内飼育であっても、感染のリスクがあるということになります。

猫パルボウイルス感染症の好発品種について

好発する品種はありません。

どんな猫でも感染が起こります。主に仔猫での感染が多く、ワクチン接種をしていなければほぼ100%発症してしまいます。

猫パルボウイルス感染症の予防方法について

ワクチン接種で予防できます。

猫のコアワクチンである3種混合ワクチンには、パルボウイルス感染症のワクチンが含まれています。接種可能な月齢に達したらできるだけ早く接種し、その後も定期的に追加接種を受け、体にしっかりと免疫をつけておきましょう。ワクチン接種を受けていれば感染リスクをかなり抑えることができます。

外に出さないことが予防策の一つです。

外に自由に出かける猫は、感染のリスクが非常に高くなります。

パルボウイルスは環境中でも非常に安定しているため、野良猫が感染し、汚染された環境や感染猫自体と接触することで感染してしまいます。ウイルスがどこにいるかはわからないため、少しでも感染リスクを減らすためには室内飼いを徹底しましょう。また、動物病院へ行く際などもケージに入れ、待合室で外に出したりすることはやめましょう。

ワクチン接種が終わっていない、あるいは定期的にワクチン接種していない場合は、他の猫が集まるペットホテルやトリミングサロンにも連れていくべきではありません。

新しい猫を迎える際には健康観察期間を設けましょう。

先住猫がいるお家に新しく猫を迎える際には、念のため2週間ほどは別々の部屋で生活させましょう。ペットショップで購入した猫であっても、拾った猫であっても、パルボウイルスや他の感染症にかかっている可能性はゼロではありません。健康診断を受け、日常生活で消化器症状などがみられな

いことをしばらく観察したうえで、問題がなければ徐々に先住猫と一緒に生活させるようにします。

猫パルボウイルス感染症の治療方法について

輸液療法を行います。

パルボウイルス感染症は非常に強い消化器症状を起こすため、治療しなければ高い確率で死亡してしまいます。しかし、パルボウイルスを特異的に抑える抗ウイルス薬はな

いため、治療は支持療法を行います。感染猫は頻繁に嘔吐と下痢を繰り返すため、脱水や電解質の異常を起こしています。そのため、軽度の脱水であれば皮下点滴を、重度の脱水や電解質の異常がある場合には静脈点滴を行います。血便による貧血や、白血球減少症が重度の場合には、輸血を行う場合もあります。

吐き気止めを投与します。

頻回の嘔吐による脱水や、電解質の異常、体力の消耗を防ぐために、吐き気止めを注射して少しでも食事

や水分が摂れるようにします。

抗菌剤を投与します。

パルボウイルス感染症では腸管で増殖するウイルスによって腸粘膜が炎症をおこし、腸管粘膜の免疫機構が破綻してしまいます。白血球の減少も伴い、全身性に細菌感染などを起こす場合があります。そのため、抗菌剤の投与を行います。**インターフェロンで免疫力を高めます。**ウイルスに対する体の免疫を活性化するために、インターフェロンを投与し、体の抵抗力を上げる補助をします。

栄養補給もできるだけ行いましょう。

激しい嘔吐と下痢が主な症状のパルボウイルス感染症ですが、長期間絶食させないようにします。絶食状態が続くと、体力の低下だけでなく腸管の粘膜細胞も萎縮してしまい、回復が遅くなってしまいます。制吐剤を使用しながら、高栄養の缶詰などをほんの一口ずつでも食べさせるようにし、栄養を少しでも補給します。食べられるようになってきたら、徐々に量を増やしていきます。

Happy Horoscope

幸せを呼ぶペット占い

2026
3/1~
3/31

Aries

牡羊座

3 / 21 ~ 4 / 19

先月からの運気アップも落ち着いてきて、のんびり過ごせるでしょう。獣医さんの紹介などで愛犬・愛猫に合った新しいフードに巡り合えるかも。フードボウルも新調すると吉を呼びます。



Taurus

牡牛座

4 / 20 ~ 5 / 20

今月は、おもちゃで遊ぶのがラッキーを呼ぶでしょう。一緒に遊ぶことで絆も深まります。食欲がアップする子も多いので、おやつなどの食べ過ぎには注意してください。歯みがきは吉です。



Gemini

双子座

5 / 21 ~ 6 / 21

今月は愛犬・愛猫のお昼寝タイムを充実させるのが吉を呼びます。ふかふかベッドや敷物を用意して温かい日差しをお部屋に入れたら、オーナー様も一緒にうとうとするのもおすすめですよ。



Cancer

蟹座

6 / 22 ~ 7 / 22

今月の愛犬・愛猫は「お手入れ」がおすすめ。ていねいなドライシャンプーやブラッシングは悪い気を寄せ付けず運気アップにつながります。体調に合わせたお手入れで快適に過ごしましょう。



Leo

獅子座

7 / 23 ~ 8 / 22

少しのんびり過ごすのが吉を呼びそうな月。愛犬の途中で公園のベンチで休憩したり、愛猫を膝に乗せて読書をしたりするといでしょう。バタバタしそうな時ほど、深呼吸を心がけましょう。



Virgo

乙女座

8 / 23 ~ 9 / 22

オーナー様のやさしい声掛けが、愛犬・愛猫の運気アップにつながっていくそう。普段よりも意識して、名前を呼びながらほめてあげると、心も落ち着いていきます。信頼関係も深まります。



Libra

天秤座

9 / 23 ~ 10 / 23

体を動かすことが今月はラッキーを呼びそうです。元気な愛犬はお散歩もたっぷり、愛猫は好きなおもちゃで遊んであげて。シニアの子や病後の子は、やさしく手足をマッサージがおすすめ。



Scorpio

蠍座

10 / 24 ~ 11 / 21

ペット用品を売っているお店にオーナー様が足を運ぶと、いいことがあるような月です。愛犬・愛猫にぴったりの首輪や食器に出会えそう。行くのが難しい場合はネットショップでもOKです。



Sagittarius

射手座

11 / 22 ~ 12 / 21

今月は愛犬・愛猫を少し一人にしてあげる時間を作ると吉です。いつもなら一緒に寝るけれど、自分のベッドに行ったら心のリセットの日。そっとしておく、また元気いっぱいになります。



Capricorn

山羊座

12 / 22 ~ 1 / 19

今月はお掃除が吉を呼びそうです。愛犬・愛猫が過ごす場所をきれいに掃除するとオーナー様も運気がアップします。脱走に注意しながら新鮮な空気を取り入れると、パワーがもらえますよ。



Aquarius

水瓶座

1 / 20 ~ 2 / 18

オーナー様も愛犬・愛猫もいろいろなことに積極的になれるような月です。チャレンジしたい気持ちを尊重してあげて。スマホで撮った愛犬・愛猫の写真を待ち受けにするといいことありそう。



Pisces

魚座

2 / 19 ~ 3 / 20

ほんの少し運気が下がりつつあります。食い止めるパワースポットは「自然」です。愛犬とは自然の多い場所の散歩、愛猫は日光浴が効果的です。オーナー様の運気も一緒にアップしますよ。



納豆で始める 錆びない体への アンチエイジング



日本の食卓に古くから親しまれてきた「納豆」。そのネバネバ成分には、内側からの健康を支える可能性が指摘されており、アンチエイジングの観点からも世界中の研究者の注目を集めています。

形成外科医 **橘田 絵里香**

日本専門医機構認定 形成外科専門医。日本抗加齢医学会専門医。

血液の「巡り」 気をつけてますか？

人生100年時代と言われる現代、私たちが目指すのは、「健康寿命」を延ばすこと。単に長生きするのではありません。いつまでも健やかに活動できなくてはなりません。

その鍵を握るとされているのが、全身を駆け巡る「血管」の健康状態、そして血液がスムーズに巡っているかどうかです。健康寿命を伸ばすに当たり、筆者が外来で口を酸っぱくして言っているのが、高価な化粧品や美容医療、エステ、話題の健康法などを試す前に、日々口にする食材をまず見直すべきということ。

昔から「体にいい」と言い伝えられてきた食品には、経験的に支持されてきた理由があります。世界中で研究が進められているスーパーフード「納豆」も、その一つです。今回は、現在わかっている科学的知見をもとに、納豆の可能性と、日常生活への取り入れ方について解説します。

なぜ「巡り」がアンチ エイジングの鍵なのか？

巡りを整えることは具体的に、美容と健康のあらゆる面でポジティブな連鎖を生み出します。

血管を通る血液は、体内にある約37兆個の細胞に酸素や栄養を届け、老廃物を回収する重要な「ライフライン」を担っています。この道がスムーズであることで、細胞の働きが正常に近づき、美容や健康のさまざまな側面に関与すると考えられています。

1. 「肌の透明感」と ターンオーバー

どれほど高級な化粧品を使ったところで、届くのは角質まで。肌細胞に栄養を運ぶのは血液。肌深部の問題です。

「最近、顔色が良くなった」と感じる変化は、血流環境が整ってきたサインの一つと考えられます。血流が滞ると、肌の新陳代謝（ターンオーバー）が乱れやすくなり、古い角質やメラニンが排出されにく

くなる可能性があります。この正体が「肌のくすみ」。この状態が続くと、せつかくのスキンケアの実感が得られにくくなってしまいます。

2. 「冷え」と「むくみ」 との関係

血液は全身に体温・熱を伝達する役割も担っています。冷え性は、末梢血管の血行不良が大きな原因とされます。血流がスムーズに保たれることで、指先や足先まで温かい血液が巡るようになり、滞っていた余分な水分や老廃物の回収を助け、手足の冷えや夕方のむくみ軽減につながります。

3. 「脳の健康」との関係

アンチエイジングは、見た目だけの問題ではありません。脳を健康に保つことも重要です。脳は体の中でも多くの血流を必要とする臓器であり、血流環境の影響を受けやすいとされています。近年では、納豆が脳の健康維持に関与する可能性についても研究が進められています。

「血液ドロドロ」

その正体と納豆との関係

私たちの血液中には、怪我をした際に出血を止めるための「フィブリン」というタンパク質が存在します。これは本来、体を守るために不可欠な成分です。

しかし、ストレスや加齢、食生活の乱れなどが重なることで、フィブリン形成が過剰になることがあります。こうした状態は、一般的に「血液ドロドロ」と表現される状態の1因であり、血流環境の悪化を通じて、健康や老化に影響してしまう病態の一つです。

若い年代では体内でフィブリンを分解する働きが十分に保たれていることが多い一方、加齢とともにその働きは低下していくと考えられています。そうしたなか、納豆は、体内の血液循環を妨げる要因に關与すると考えられている成分にアプローチし、血流環境をサポートすることが期待されています。

偶然の発見から始まった「ナットウキナーゼ」研究

納豆のネバネバに含まれる酵素「ナットウキナーゼ」は、1980年に須見洋行博士によって報告されました。

試験管内の実験で、人工的に作成したフィブリンに納豆を加えたところ、分解が確認されたとされています。この現象から、納豆菌が大豆を発酵させる過程で生成される酵素が「ナットウキナーゼ」と名付けられました。

現在では、ナットウキナーゼはフィブリン分解に關与する可能性を持つ成分として研究が進められている段階であり、人体内での作用については、引き続き検証が必要とされています。

納豆が苦手な場合の選択肢

納豆やナットウキナーゼは、血流や血管の健康を考える上で注目されている食品成分の一つです。

納豆そのものには、納豆菌による整腸作用や、大豆由来のさまざまな栄養素を摂取できるといった利点があります。ナットウキナーゼについては、まだ解明されていない点も多く、医薬品のような治療効果が確立されているわけではありません。

一方で、「納豆のにおいや粘りが苦手」「毎日食べるのが難しい」という方もいるでしょう。そのような場合、ナットウキナーゼを含むサプリメントを補助的に活用するという選択肢もあります。

サプリメントは、医薬品のような治療効果を目的としたものではなく、あくまで食生活を補う位置づけではありませんが、運動、睡眠、食事バランスといった基本的なライフスタイルや体調に合わせて、賢く製品を選び、無理なく取り入れることで、長期的な健康維持の助けとなりうる手段の一つです。この機会にぜひ、見直してみませんか。

おすすめ商品

NUMBER SUPPLEMENT 08 | ナットウキナーゼ&乳酸菌&酪酸菌

ナットウキナーゼ 8000FU 配合 / 23種類の乳酸菌と酪酸菌 / さらさら生活と菌活で、体の内から健康に



「ナンバーサプリ08 ナットウキナーゼ&乳酸菌&酪酸菌」は、さらさら健康生活と菌活をサポートする為に10種類の成分を配合しています。配合成分はナットウキナーゼ、殺菌乳酸菌(23種)、酪酸菌、桑葉末、ローズマリーエキス、イブシペプチド、ゴマ抽出物、ケルセチン、ビタミンB6、ビタミンB12となります。配合しているナットウキナーゼの8000FU(1粒あたり)は業界トップクラスの高配合量になります。ウイズメディカのサプリメントは安心安全の国産品質、GMP認定工場製造で、香料・着色料・保存料を使用せずに製造しています。(1袋30粒入り/1日1粒目安)。

丈夫な骨を作ろう。 骨粗鬆症予防の ための食事について

現代の日本人はカルシウム不足といわれています。カルシウムは、体の働きやホルモンの分泌を促す働きがあります。不足すると、骨や歯が弱くなり、骨折などのリスクもあります。高齢者は寝たきりにつながってしまうこともあるので日ごろから意識してみましょう。

管理栄養士 山田 あゆみ



骨粗しょう症とは

骨粗しょう症(骨粗鬆症)とは、骨の量が減って弱くなり骨折しやすくなる病気のことです。骨粗しょう症自体では骨がもろくなるだけでなく、痛みはありません。しかし転ぶなどのちょっとした刺激で骨が折れやすくなります。

骨粗しょう症は、だいたい40歳くらいから発症しやすくなります。また、女性は閉経するとリスクが上がります。高齢者では注意していきたい疾患の一つです。

特に骨折しやすいといわれている場所が4つあります。

- ① 背骨(脊椎の圧迫骨折)
- ② 太ももの付け根の骨(大腿骨頸部骨折)
- ③ 手首の骨(橈骨遠位端骨折)
- ④ 腕の付け根の骨(上腕骨近位部骨折)

骨粗しょう症には症状がありません。症状がないため気づかない方も多くいらっしゃると思います。

●最近、背中が丸くなってきたな

●年齢を重ねることに背が縮んできた

●立ち上がる時に背中や腰が痛むなどがある場合は、骨粗しょう症を疑ってみましょう。

積極的に取りたい栄養素

骨粗鬆症の予防として積極的に摂りたい栄養素を6つ紹介します。

- ① カルシウム
 - ② タンパク質
 - ③ ビタミンD
 - ④ ビタミンK
 - ⑤ イソフラボン
 - ⑥ マグネシウム
- です。それぞれについて詳しく紹介します。

① カルシウム
カルシウムは骨や歯、血液の材料になります。

カルシウムが不足してしまうと骨や歯の強度が落ち、骨粗しょう症や骨折のリスクが高くなります。カルシウムは骨と血液中に存在しています。わたしたちの身体は血液中のカルシウム濃度を一定に保つ仕組み

みがあります。

血液中のカルシウム濃度が下がると、不足した分を補うために、骨に蓄えられていたカルシウムが溶けます。その結果、骨の中がスカスカになり、骨粗しょう症になってしまいます。

② タンパク質

こちらでも丈夫な骨を作るのに欠かせません。

タンパク質の中でもコラーゲンは、骨の形成に深く関わっています。

コラーゲンは骨の体積の50%を占めています。カルシウム同様に骨の成分になる栄養素です。さらにコラーゲンには、カルシウムが骨に沈着するのを防ぐ作用もあります。コラーゲンをしっかりとって骨の強度アップを目指しましょう。

③ ビタミンD

ビタミンDは、カルシウムと一緒に摂取することで小腸での吸収を促進します。

そして、血液中のカルシウムを骨に運んでくれる役割もあります。

④ ビタミンK

ビタミンKは、コラーゲンの働きを活性化させてくれます。

また、カルシウムが尿に出てしまうのを防ぐ作用もあります。

⑤ イソフラボン

イソフラボンは大豆などに多く含まれています。女性ホルモンの「エストロゲン」に似ている作用があります。

イソフラボンは、骨からカルシウムが溶け出してしまうのを防ぐ作用があります。

骨がもろくならないようにし、骨粗しょう症予防に繋がります。

⑥ マグネシウム

マグネシウムは、骨を構成する栄養素です。また、骨に吸収されるカルシウムの量も調節してくれます。

カルシウム：マグネシウムの割合は2：1がよいと言われています。

体内のマグネシウムの量が減ってしまうと、つられてカルシウム量も減ってしまうので注意しましょう。

積極的に食べたい食品

● 乳製品

(牛乳、チーズ、ヨーグルト)

乳製品はカルシウムが多く含まれています。体内での吸収率も高いと言われているので積極的に取り入れて欲しいです。

● 干しいたけ、鮭、いわし丸干し

魚類やキノコ類にはビタミンDが多く含まれています。ビタミンDは食品からと太陽の光(日光)を浴びることも生成することが可能です。毎日少しの散歩を取り入れるのも良いでしょう。

● 納豆、菜の花、小松菜、モロヘイヤ

豆類・野菜類にはビタミンKが豊富に含まれています。特に、緑黄色野菜や葉物に多く含まれているので積極的に食べてみましょう。

● 大豆、大豆製品

大豆や大豆製品はイソフラボンが多く含まれています。大豆製品には、豆腐や豆乳・きなこなどがあります。

● アーモンド、玄米、ほうれん草、かつお

ナッツ類や玄米、魚類にはマグネシウムが多く含まれています。他にもほうれん草などの野菜類のほか、ひじき・あおさのような藻類にも豊富に含まれます。

注意したい食品

過剰に摂取することで、カルシウムの吸収を阻害してしまうものがあります。

● 加工食品などに含まれる保存料
清涼飲料水や加工食品、インスタント食品、スナック菓子、ジュース類などに含まれる保存料です。

加工品などには、リン酸塩が多く含まれています。リンはカルシウムと同様に、骨の形成に欠かせない成分です。しかし、多量に摂取するかえってカルシウムの吸収を阻害する作用があります。

● コーヒーやアルコール

コーヒーやアルコールは利尿作用があります。カルシウムは尿と一緒に排出されてしまいます。あまりに

頻度が多いとカルシウムが不足してしまいます。

また、アルコールは肝臓に負担がかかります。それにより、カルシウム吸収を阻害してしまうこともあります。

● 塩分の多い食品

塩に含まれるナトリウムはカルシウムと結合して排尿を促す作用があります。

ナトリウムが尿と一緒に排出されるときには、カルシウムも一緒に流出してしまいます。

塩分の多い漬物や佃煮などの摂取はほどほどにしましょう。

● 食物繊維の多い食品

良いイメージの多い食物繊維ですが、摂りすぎには注意です。

食物繊維は、体内での糖質・脂質の吸収を抑える作用がありますが、摂りすぎてしまうとその他の栄養の吸収まで妨げるおそれがあります。しかし、身体にとって良いことも多いので、適量しっかり摂りましょう。

食後高血糖を防ぐための 食事の基本原則と 生活習慣について



この記事では、食後の血糖値を安定させるための効果的な食事と生活習慣についてご紹介します。

管理栄養士 浅見 寿子

食後高血糖とは何か？

食後高血糖とは、食事を摂った後に血糖値が一時的に上昇する状態を指します。

これは、健康な方でも糖質の多い食品を摂取した際によく見られる現象です。

通常、インスリンが血糖値を適切に調整してくれますが、過剰な糖質摂取や不規則な食事、肥満などの影響により、血糖値が高いまま維持されることがあります。食後高血糖が続くと、動脈硬化や心血管疾患、さらに神経障害や腎臓へのダメージが進行します。食後の血糖値を管理することは健康な体を維持するために非常に重要です。

食後高血糖を防ぐための食事の基本原則

食後高血糖を抑えるためには、食事の内容や食べ方を工夫することが大切です。ここでは、食後高血糖を防ぐための基本的な食事の原則について説明します。

1. 食事の前に野菜を食べる習慣をつける

食物繊維が豊富な野菜を食事の最初に摂ることで、糖の吸収を遅らせ、食後の血糖値の急激な上昇を防ぐことができます。例えば、サラダやスープなどを食事の最初に取り入れると良いでしょう。きのこや海藻類にも食物繊維が多いので、食べる習慣をつけましょう。

2. たんぱく質を食事に加える

たんぱく質を摂取すると満腹感が得られ、糖質の摂りすぎを防ぐことができます。たんぱく質を食事の先に食べるとインクレチンホルモンであるGLP-1とGIPの分泌が増加し、胃内容物の小腸への排出が遅れます。食物の小腸への移動が遅れることで血糖値の上昇が抑制されることが報告されています。

よって、パンや麺類などの単品メニューで済ませることなく、魚や肉、大豆製品、卵などのたんぱく質を食事に取り入れましょう。そして、

食事の最初に食べることで食後の血糖値上昇を抑制します。

3. ゆっくりよく噛んで食べる

ゆっくりよく噛んで食べることは、食べ過ぎを防ぐことや胃内容物の排出を遅らせる作用があり、血糖値の上昇を抑えます。

4. 欠食しないで3食しっかり食べる

欠食をすると空腹時間が長くなるために、食後高血糖になりやすいです。特に、朝食を抜くと食後高血糖になりやすいうことがわかっています。

5. 夜遅い時間に食事をとらない

夜遅い時間に食事をとると食事のエネルギーを消費できずに脂肪として蓄積されやすくなります。内臓脂肪の蓄積は血糖値を高める原因になります。

仕事が遅くなる際は、夕方にサラダやおにぎりなどを食べ、帰宅後はたんぱく質のおかずを食べるなど、遅い時間に食べる量を調節するのがよいでしょう。

6・低GI食品を選ぶ

GI値とは食品が血糖値を上昇させる速度を数値化したもので、食品ごとに設定されています。糖質を多く含む食品はGI値が高くなりませんが、食物繊維を含み精製度が低くなるとGI値は低くなります。血糖値の上昇レベルは、食事の組み合わせによって変動します。

そのため、食後の血糖値をコントロールするには、食事全体のバランスが非常に重要です。GI値は食事選びの参考にする程度に考え、細かい数値にこだわらないことが大切です。

例えば、白米やパンを玄米や全粒粉パンなどに置き換えることで、食後の血糖値の上昇を防ぐ効果があります。野菜、果物、豆類なども低GI食品です。

食後の運動習慣の重要性

食後の血糖値をコントロールするためには、食事内容だけでなく、食後の過ごし方も重要です。

食後30分以内に軽い運動を行う

ことで、血糖値の急激な上昇を抑える効果があります。ウォーキングや軽いストレッチ、家事などの適度な運動は日常生活で取り入れやすい方法です。

運動は筋肉が糖を消費することで、血糖値を下げる効果をもたらします。食後は座り続けずに、まずはお皿を洗うことから始めてみましょう。

ライフスタイルの見直しとストレス管理

日常生活の見直しも、食後の血糖値管理には欠かせません。睡眠不足や過度のストレスは、交感神経を活発にし、血糖値の上昇を引き起こします。睡眠不足は食欲を高めるホルモンが分泌され、結果的に食欲が増すこともわかっていきます。リラックスする時間を確保したり、趣味に時間を費やしたりすることで、ストレスを減らし、血糖値を安定させることができます。さらに、質の良い睡眠を取ることも、健康な血糖値の維持に不可欠です。

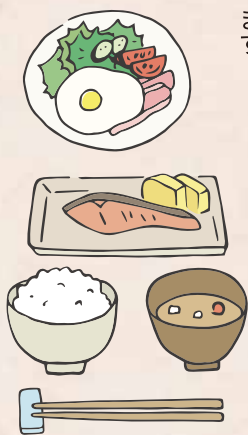
実際に取り入れたい食事メニューの提案

日常の食事でも、血糖値を安定させるバランスの取れたメニューを意識することが大切です。

以下は、食後の血糖値の急激な上昇を防ぐための具体的なメニュー例です。

- 朝食：食パン、目玉焼き、サラダ、フルーツ入りヨーグルト
- 昼食：雑穀米、野菜たっぷりキーマカレー、ピクルス

- 夕食：白米、焼き魚、五目豆、ひじきの煮物、小松菜のお浸し
- これらは、野菜とたんぱく質を十分にバランス良く取り入れたメニューです。食物繊維やたんぱく質は食事の先に摂ることで、食後の急激な血糖値上昇を抑えることが期待できます。



おすすめ商品

NUMBER SUPPLEMENT 03 | オリーブ&サラシア

LDL コレステロールの酸化抑制 糖の吸収を抑え、食後血糖値の上昇をゆるやかに



本品にはオリーブ由来ヒドロキシチロソールが含まれます。オリーブ由来ヒドロキシチロソールは抗酸化作用を持ち、血中のLDLコレステロール(悪玉コレステロール)の酸化を抑制させることが報告されています。本品にはサラシア由来サラシノールが含まれます。サラシア由来サラシノールには、食事から摂取した糖の吸収を抑え、食後血糖値の上昇をゆるやかにする機能が報告されています。ウイズメディカ独自の追加栄養補助成分として「桑の葉」「難消化デキストリン」「イヌリン」「茶カテキン」「ギムネマ」「キトサン」「白インゲン豆」「ビタミンB2」「ビール酵母」を追加配合しています。ウイズメディカの製品はすべて国内のGMP認定工場で製造しています。

毎日美食シリーズ



株式会社ウィズペティ

ウィズペティのドライフード(成犬用・成猫用の総合栄養食/全3種)

ドッグフード1種類、キャットフード2種類のラインナップで展開する、国産・無添加の総合栄養食です。リン・ナトリウム・カリウム・マグネシウムを低めに設計し、毎日の食事から腎臓および心臓の健康維持に配慮しています。原材料は、ヒューマングレード原料のみを使用。鶏肉・魚介類・野菜類などの主要食材はすべて国産とし、ビタミン類などの一部原料については海外産を使用しています。3商品すべてが、ペットフード公正取引協議会の定める分析試験により、成犬用および成猫用の総合栄養食基準を満たしていることが確認されています。また、製造工程は、人用食品の製造基準であるHACCPを満たし、温度管理、微生物検査、X線検査などの衛生・品質管理を徹底。高い安全性と品質を両立したドライフードです。※本品は療法食ではございません。

ウィズペティのレトルトフード(ウェットフード/一般食/全5種)

本製品は、ドッグフード3種類、キャットフード1種類、犬猫兼用1種類で構成された、一般食(栄養補完食)のレトルトフードです。レトルト専用パウチに充填後、真空レトルト殺菌機を用い、118℃・20分の条件で中心温度を管理しながら高温高圧処理を実施しています。耐熱性の高いボツリヌス菌まで確実に加熱殺菌することで、常温での長期保存(消費期限はお届けのタイミングによって異なりますが半年から1年)を可能にしています。原材料には、無添加・国産・ヒューマングレードの食材のみを使用しています。さらに、低タンパク、低脂質、低リン、低ナトリウム、低カリウム、低マグネシウム設計とすることで、日常的に腎臓および心臓への負担に配慮しています。製造工程については、人用食品の製造基準であるHACCPを満たしており、温度管理、微生物検査、X線検査などの衛生・品質管理を徹底しています。その結果、高い安全性と品質を両立したレトルトフードに仕上がっています。なお、本製品は一般食(栄養補完食)です。必ず総合栄養食(ドライフードなど)と併用して与えてください。※本品は療法食ではありません。

毎日美食シリーズ[ウィズペティのドライフード]

ドッグフード(ドライフード/成犬用総合栄養食)

※下記価格表は公式サイトでご購入頂く際の価格表となります。楽天市場、Amazon、Yahoo ショッピング、auPAY マーケットでの販売価格は各サイトをご確認ください。

犬用 毎日美食 鶏肉&海と山の幸の贅沢コース

味付け:チキン&かつおだし

※料金は税込み・送料込み



●本製品

1袋 内容量:1kg

定価 5,480円

定期価格 5,206円
5%OFF



8mm
ほぼ実物大



●お試しパック(小分けパック)

3袋 内容量:計150g(50g×3袋)

定価 990円

6袋 内容量:計300g(50g×6袋)

定価 1,870円

栄養成分(1袋あたり)

たんぱく質 [17.8%以上] / 脂質 [12.9%以上] / 粗繊維 [1.1%以下] / 灰分 [4.4%以下] / 水分 [10.0%以下] / 代謝エネルギー [374kcal/100g]
以下値は水分 10.0%とした時の湿量換算の値(100gあたり)となります。リン [0.52%] / ナトリウム [0.12%] / カリウム [0.67%] / マグネシウム [0.10%]
※全 46 成分の数値は公式サイトに掲載

1日の給与目安量

体重	成猫期		シニア期
	1~2歳	3~6歳	7歳以上
1~3kg	35~79g	29~67g	25~58g
4~6kg	98~133g	83~113g	72~97g
7~9kg	150~181g	127~153g	109~132g
10~12kg	195~224g	165~190g	143~164g

原材料名

鶏肉、大麦、玄米、鰹節、ビール酵母、大麦ぬか、米油、まぐろ、タラ、アジ、ごま油、甜菜繊維、卵黄粉末、黒米、さつまいも、にんじん、りんご、むらさき芋、かぼちゃ、大麦若葉、わかめ、昆布、国産キノコミックス粉末(鹿角霊芝、霊芝、アガリクス、山伏茸、シイタケ、ハナピラタケ、タモギタケ、クロキクラゲ)、セレン酵母、ミネラル類(貝殻未焼成カルシウム塩化カリウムグルコン酸亜鉛、ピロリン酸第二鉄、グルコン酸銅)、ビタミン類(ビタミンA、ビタミンD、ビタミンE、ビタミンB2、ビタミンB12、パントテン酸カルシウム)、酸化防止剤(ローズマリー抽出物、ミックストコフェロール)

キャットフード(ドライフード/成猫用総合栄養食)

※下記価格表は公式サイトでご購入頂く際の価格表となります。楽天市場、Amazon、Yahoo ショッピング、auPAY マーケットでの販売価格は各サイトをご確認ください。

猫用 毎日美食 海の幸&山の幸の贅沢コース

味付け:魚介

※料金は税込み・送料込み



●本製品

1袋 内容量: 500g

定価 3,674円

定期価格 5%OFF 3,490円



8mm
ほぼ実物大



●お試しパック(小分けパック)

3袋 内容量: 計150g (50g × 3袋)

定価 1,551円

10袋 内容量: 計500g (50g × 10袋)

定価 4,510円 定期価格 5%OFF 4,290円

栄養成分(1袋あたり)

たんぱく質 [23.5%以上] / 脂質 [8.2%以上] / 粗繊維 [1.7%以下] / 灰分 [4.4%以下] / 水分 [10.0%以下] / 代謝エネルギー [344.2kcal/100g]
以下値は水分 10.0%とした時の湿量換算の値 (100gあたり) となります。リン [0.50%] / ナトリウム [0.24%] / カリウム [0.55%] / マグネシウム [0.08%]
※全 46 成分の数値は公式サイトに掲載

1日の給与目安量

体重	成猫期 (1~6歳)		シニア期 (7歳以上)	
	標準	体重管理	標準	体重管理
2kg	37g	30g	35g	29g
3kg	50g	41g	48g	39g
4kg	62g	51g	59g	48g
5kg	74g	60g	70g	57g
6kg	84g	69g	80g	66g
7kg	95g	77g	90g	74g
8kg	105g	86g	99g	81g

原材料名

魚介類(タラ、まぐろ、アジ、イワシ、真鯛、鰹節)、大麦、玄米、米たんぱく、ビール酵母、なたね油、米ぬか、大麦ぬか、卵黄粉末、黒米、大麦若葉、昆布、さつまいも、にんじん、りんご、むらさき芋、かぼちゃ、セレン酵母、国産キノコミックス粉末(鹿角霊芝、霊芝、アガリクス、山伏茸、シイタケ、ハナピラタケ、タモギタケ、クロキクラゲ)、タウリン、ミネラル類(貝殻末焼成カルシウム、塩化ナトリウム、塩化カリウム、グルコン酸亜鉛、ピロリン酸第二鉄、グルコン酸銅)、ビタミン類(ビタミンA、ビタミンD、ビタミンE、ビタミンB1、ビタミンB2、パントテン酸カルシウム、葉酸、ビタミンB12、塩化コリン)、酸化防止剤(ローズマリー抽出物、ミックストコフェロール)

猫用 毎日美食 鶏肉&山の幸と鰹節仕立ての贅沢コース

味付け:チキン&かつおだし

※料金は税込み・送料込み



●本製品

1袋 内容量: 500g

定価 3,465円

定期価格 5%OFF 3,292円



8mm
ほぼ実物大



●お試しパック(小分けパック)

3袋 内容量: 計150g (50g × 3袋)

定価 1,419円

10袋 内容量: 計500g (50g × 10袋)

定価 4,180円 定期価格 5%OFF 3,971円

栄養成分(1袋あたり)

たんぱく質 [23.5%以上] / 脂質 [8.2%以上] / 粗繊維 [1.7%以下] / 灰分 [4.4%以下] / 水分 [10.0%以下] / 代謝エネルギー [344.5kcal/100g]
以下値は水分 10.0%とした時の湿量換算の値 (100gあたり) となります。リン [0.49%] / ナトリウム [0.20%] / カリウム [0.55%] / マグネシウム [0.08%]
※全 46 成分の数値は公式サイトに掲載

1日の給与目安量

体重	成猫期 (1~6歳)		シニア期 (7歳以上)	
	標準	体重管理	標準	体重管理
2kg	37g	30g	35g	29g
3kg	50g	41g	48g	39g
4kg	62g	51g	59g	48g
5kg	74g	60g	70g	57g
6kg	84g	69g	80g	66g
7kg	95g	77g	90g	74g
8kg	105g	86g	99g	81g

原材料名

鶏肉、大麦、玄米、米たんぱく、ビール酵母、米ぬか、大麦ぬか、なたね油、鰹節、黒米、大麦若葉、昆布、さつまいも、にんじん、りんご、むらさき芋、かぼちゃ、セレン酵母、国産キノコミックス粉末(鹿角霊芝、霊芝、アガリクス、山伏茸、シイタケ、ハナピラタケ、タモギタケ、クロキクラゲ)、タウリン、ミネラル類(貝殻末焼成カルシウム、塩化ナトリウム、塩化カリウム、グルコン酸亜鉛、ピロリン酸第二鉄、グルコン酸銅)、ビタミン類(ビタミンA、ビタミンD、ビタミンE、ビタミンB1、ビタミンB2、ビタミンB12、パントテン酸カルシウム、葉酸、塩化コリン)、酸化防止剤(ローズマリー抽出物、ミックストコフェロール)

犬・猫用レトルトフード(ウェットフード/一般食)

※下記価格表は公式サイトでご購入頂く際の価格表となります。楽天市場、Amazon、Yahoo ショッピング、auPAY マーケットでの販売価格は各サイトをご確認ください。

サーモンと7種類の野菜の手作りドッグフード

犬用



内容量
50g

栄養成分 (1袋 50g あたり)

たんぱく質 [7.8%以上] / 脂質 [1.9%以上] / 粗繊維 [0.3%以下] / 灰分 [0.8%以下] / 水分 [86.7%以下] / 代謝エネルギー [26.1kcal] / リン [0.14%] / ナトリウム [0.032%] / カリウム [0.073%] / マグネシウム [0.016%] ※他の数値は公式サイトでもご確認いただけます。

1日の給与目安量※

本品	本品カロリー	減らすドライフードの量の目安
1袋	約 26.1 kcal	約 6 ~ 7g

原材料名	サーモン、えだまめ、かぼちゃ、キャベツ、さつまいも、しいたけ、じゃがいも、にんじん
------	---

価格表 送料、手数料(コンビニ後払い) 込み

袋数	価格(税込)
通常購入 1袋	935円
通常購入 2袋	1,540円
通常購入 12袋	5,940円
定期購入 12袋	5,643円 (5%OFF)

鶏肉と7種類の野菜の手作りドッグフード

犬用



内容量
50g

栄養成分 (1袋 50g あたり)

たんぱく質 [9.5%以上] / 脂質 [2.4%以上] / 粗繊維 [0.4%以下] / 灰分 [0.6%以下] / 水分 [84.4%以下] / 代謝エネルギー [31.55kcal] / リン [0.109%] / ナトリウム [0.021%] / カリウム [0.20%] / マグネシウム [0.018%] ※他の数値は公式サイトでもご確認いただけます。

1日の給与目安量※

本品	本品カロリー	減らすドライフードの量の目安
1袋	約 31.55 kcal	約 8 ~ 9g

原材料名	鶏肉、えだまめ、かぼちゃ、キャベツ、さつまいも、しいたけ、じゃがいも、にんじん
------	---

価格表 送料、手数料(コンビニ後払い) 込み

袋数	価格(税込)
通常購入 1袋	935円
通常購入 2袋	1,540円
通常購入 12袋	5,940円
定期購入 12袋	5,643円 (5%OFF)

鹿肉と7種類の野菜の手作りドッグフード

犬用



内容量
50g

栄養成分 (1袋 50g あたり)

たんぱく質 [10.1%以上] / 脂質 [0.9%以上] / 粗繊維 [0.4%以下] / 灰分 [0.6%以下] / 水分 [85.6%以下] / 代謝エネルギー [25.7kcal] / リン [0.099%] / ナトリウム [0.026%] / カリウム [0.22%] / マグネシウム [0.016%] ※他の数値は公式サイトでもご確認いただけます。

1日の給与目安量※

本品	本品カロリー	減らすドライフードの量の目安
1袋	約 25.7 kcal	約 6 ~ 7g

原材料名	鹿肉、えだまめ、かぼちゃ、キャベツ、さつまいも、しいたけ、じゃがいも、にんじん
------	---

価格表 送料、手数料(コンビニ後払い) 込み

袋数	価格(税込)
通常購入 1袋	935円
通常購入 2袋	1,540円
通常購入 12袋	5,940円
定期購入 12袋	5,643円 (5%OFF)

国産鶏ささみ (ほぐしチキン)

犬猫兼用



内容量
50g

栄養成分 (1袋 50g あたり)

たんぱく質 [22.9%以上] / 脂質 [0.7%以上] / 粗繊維 [0.7%以下] / 灰分 [1.2%以下] / 水分 [75.6%以下] / 代謝エネルギー [43.05kcal] / リン [0.249%] / ナトリウム [0.043%] / カリウム [0.38%] / マグネシウム [0.033%] ※他の数値は公式サイトでもご確認いただけます。

1日の給与目安量※

本品	本品カロリー	減らすドライフードの量の目安
1袋	約 43.05 kcal	約 11 ~ 12g

原材料名	鶏肉(ささみ)
------	---------

価格表 送料、手数料(コンビニ後払い) 込み

袋数	価格(税込)
通常購入 1袋	836円
通常購入 2袋	1,342円
通常購入 12袋	4,752円
定期購入 12袋	4,514円 (5%OFF)

まぐろと7種類の野菜の手作りキャットフード

猫用



内容量
50g

栄養成分 (1袋 50g あたり)

たんぱく質 [10.6%以上] / 脂質 [0.6%以上] / 粗繊維 [0.4%以下] / 灰分 [0.7%以下] / 水分 [85.3%以下] / 代謝エネルギー [25.3kcal] / リン [0.139%] / ナトリウム [0.029%] / カリウム [0.25%] / マグネシウム [0.022%] ※他の数値は公式サイトでもご確認いただけます。

1日の給与目安量※

本品	本品カロリー	減らすドライフードの量の目安
1袋	約 25.3 kcal	約 6 ~ 7g

原材料名	まぐろ、えだまめ、かぼちゃ、キャベツ、さつまいも、しいたけ、じゃがいも、にんじん
------	--

価格表 送料、手数料(コンビニ後払い) 込み

袋数	価格(税込)
通常購入 1袋	935円
通常購入 2袋	1,540円
通常購入 12袋	5,940円
定期購入 12袋	5,643円 (5%OFF)

※1日の給与目安量の表は一般的なドライフードの目安「100g あたり約 370 ~ 400kcal」で計算しています。ご使用中のフードのカロリーに合わせて調整してください。

ペット用サプリメント「毎日サプリ」

通常価格(全商品共通)

1袋 **2,827**円(税込)

関節の健康維持に「毎日散歩」 グルコサミン&イミダゾールペプチド

主要成分

グルコサミン、イミダゾールペプチド、プロテオグリカン、コンドロイチン、II型コラーゲン、ビタミンD、緑イ貝(モエギイガイ)、MSM



チキン味(錠剤) ミルク味(粉末) カツオ味(錠剤)

目の健康維持に「毎日愛眼」 ブルーベリー&ルテイン

主要成分

ブルーベリー、ルテイン、グリーンプロポリス、アスタキサンチン、メグスリノキ、ムラサキイモ、カシス



チキン味(錠剤) ミルク味(粉末) カツオ味(錠剤)

腸の健康維持に「毎日爽快」 植物酵素&乳酸菌

主要成分

植物発酵エキス、有胞子性乳酸菌、ビフィズス菌、ビタミンB2、ビタミンB6、ビタミンC



チキン味(錠剤) ミルク味(粉末) カツオ味(錠剤)

シニアの健康維持に「毎日一緒」 DHA&EPA

2025年1月リニューアル

主要成分

DHA、EPA、GABA、L-テアニン、フェルラ酸、亜麻仁油、イチョウ葉、ビタミンE、ビタミンB12



チキン味(錠剤) ミルク味(粉末) カツオ味(錠剤)

腎臓の健康維持に「毎日腎活」 活性炭&ウラジロガシ

主要成分

ヤシ殻活性炭、ウラジロガシエキス、未焼成カルシウム、キトサン、アルギン酸ナトリウム、葉酸、ビタミンB6



チキン味(錠剤) ミルク味(粉末) カツオ味(錠剤)

心臓の健康維持に「毎日健心」 コエンザイムQ10&フランス海岸松

主要成分

還元型コエンザイムQ10、フランス海岸松、L-カルニチン、L-シトルリン、ルンブルクス《ミズ乾燥粉末》、ゴマエキス、タウリン抽出物



チキン味(錠剤) ミルク味(粉末) カツオ味(錠剤)

「犬用：錠剤チキン味」「猫用錠剤カツオ味」、更に錠剤が苦手な子に「犬猫兼用：粉末ミルク味」の3種類をご用意しております。
「粉末ミルク味」はそのままフードにふりかけるか、付属スプーンの粉末量に対して約4倍の水またはぬるま湯に溶かして与えてください。

ペット用サプリメント「毎日サプリ」

通常価格(全商品共通)

1袋 **2,827**円(税込)

皮膚・毛艶の健康維持に「毎日美肌」 コラーゲンペプチド&ローヤルゼリー

主要成分

コラーゲンペプチド、ローヤルゼリー、RNA・DNA(核酸)、月見草油エキス末、セラミド、ビオチン、d-α-トコフェロール、β-グルカン

犬用



チキン味(錠剤)

犬猫兼用



ミルク味(粉末)

猫用



カツオ味(錠剤)

肝臓の健康維持に「毎日良肝」 肝臓エキス&プラセンタ

主要成分

肝臓加水分解物、プラセンタ、酵母、BCAA、ウコン抽出物、マリアアザミエキス、亜鉛、オルニチン

犬用



チキン味(錠剤)

犬猫兼用



ミルク味(粉末)

猫用



カツオ味(錠剤)

体重・血糖値の健康維持に「毎日習慣」 サラシア&イヌリン

主要成分

サラシア、イヌリン、桑の葉、バナバ、ギムネマ、マイタケ末、クロム、難消化性デキストリン

犬用



チキン味(錠剤)

犬猫兼用



ミルク味(粉末)

猫用



カツオ味(錠剤)

免疫の健康維持に「毎日免活」 冬虫夏草&L-リジン

主要成分

冬虫夏草、L-リジン、フェカリス菌、メカブ、メシマコブ、β-カロテン、ビタミンC、鉄分

犬用



チキン味(錠剤)

犬猫兼用



ミルク味(粉末)

猫用



カツオ味(錠剤)

お口の健康維持に「毎日口健」 ラクトフェリン&KT-11

主要成分

ラクトフェリン、KT-11、脱脂卵黄粉末、甜茶抽出物、ポリグルタミン酸、ナタマメ、アスコフィラン

犬猫兼用



ミルク味(粉末)

長生きの健康維持に「毎日万寿」 NMN&レスベラトロール 2025年1月17日新発売!

主要成分

NMN、レスベラトロール、延命草、ビオチン、ビタミンA、ビタミンE、ビタミンB1、ナイアシン

犬用



チキン味(錠剤)

犬猫兼用



ミルク味(粉末)

猫用



カツオ味(錠剤)

「犬用：錠剤チキン味」「猫用錠剤カツオ味」、更に錠剤が苦手な子に「犬猫兼用：粉末ミルク味」の3種類をご用意しております。
「粉末ミルク味」はそのままフードにふりかけるか、付属スプーンの粉末量に対して約4倍の水またはぬるま湯に溶かして与えてください。

ペット用サプリメント「毎日サプリ」



ご購入はこちらから
ウィズペティ公式サイト
<https://withpety.com/>

1日当たりの給与目安[全サプリメント共通]

「犬用錠剤：チキン味」 「猫用錠剤：カツオ味」		体 重	5kg未満	5kg～10kg	10kg～20kg	20kg以上	30kg以上
		給 与 量	2 粒	3 粒	4 粒	5 粒	6 粒
「犬猫兼用：粉末ミルク味」 <small>※付属スプーンをご使用ください</small>		体 重	5kg未満	5kg～10kg	10kg～20kg	20kg以上	30kg以上
		給 与 量	2 杯	3 杯	4 杯	5 杯	6 杯

価格表 (税込み)

下記価格表は公式サイトでご購入いただく際の価格表となります。楽天市場、Amazon、Yahooショッピング、auPAYマーケットでの販売価格は各サイトをご確認ください。定期コースは通常価格の10%～32%引きの特別価格でご提供となります。お得な定期コースは、「毎月1度」、「2か月ごとに1度」、「3か月ごとに1度」の3つのコースですが、与え方に合わせてコースの変更や解約などいつでも承りますのでお気軽に始めてください! ※定期コースの解約・変更などについて下の「お得な定期コースについて」をご確認下さい。 ※定期コースの袋数は最大20袋(1商品当たり)までとさせていただきます。 ※下記袋数以上はホームページで割引をご確認ください。

毎月お届けコース

数量	ご購入合計金額	1袋あたりの価格
1袋	2,544円 (10%引)	2,544円
2袋	4,920円 (13%引)	2,460円
3袋	7,125円 (16%引)	2,375円
4袋	9,160円 (19%引)	2,290円
5袋	11,030円 (22%引)	2,206円

2か月ごとにお届けコース

数量	ご購入合計金額	1袋あたりの価格
2袋	4,808円 (15%引)	2,404円
3袋	7,125円 (16%引)	2,375円
4袋	9,384円 (17%引)	2,346円
5袋	11,590円 (18%引)	2,318円
6袋	13,740円 (19%引)	2,290円

3か月ごとにお届けコース

数量	ご購入合計金額	1袋あたりの価格
3袋	6,786円 (20%引)	2,262円
4袋	8,932円 (21%引)	2,233円
5袋	11,030円 (22%引)	2,206円
6袋	13,062円 (23%引)	2,177円
7袋	15,036円 (24%引)	2,148円

お得な定期コース

01 30日間の安心返金保障

公式サイトでは初めての定期購入のお客様に限り、ご購入後に万が一ワンちゃん/ネコちゃんに合わなくても安心の30日間安心返金保証をご利用いただけます。 ※同一商品を2袋以上ご購入の場合は返金対象外となります。返金保証をご利用されたい場合は1袋定期からお申込みお願いします。 ※安心返金保証の返品時の送料はお客様ご負担となります。 ※楽天市場・Amazonの定期コースは返金保証の対象外となります。



02 1回のお届けでも解約・変更承ります!

定期コースの解約・変更・お休みは、お届け予定日の約1週間前お電話またはメールをいただければいつでも承ります! 手元のサプリメントが無くなった場合などの至急のお届けご希望の場合もお気軽にご連絡ください。



03 送料・手数料が無料

定期コースは送料(メール便(ポスト投函)は220円/宅急便は550円)・手数料(コンビニ後払い220円/代引330円)はどちらも無料となります。ただし、毎月1袋定期コースの場合のお届け方法は「メール便(ポスト投函)」のみとなりましてお支払い方法は「コンビニ後払い」「各種クレジット」「楽天ペイ」「Amazonペイ」となります。 ※コンビニ後払い、代引き以外は当社ホームページからお申込みください。



04 会員誌「ウィズ倶楽部」をお届けします

定期コースのお客様には当社の会報誌「ウィズ倶楽部」を同梱してお届け致します。獣医師やペット資格者による健康コラムなどを掲載しておりますので大切な愛犬・愛猫の健康管理にお役立てください。



3のお悩み同時解消!
睡眠×冷え×むくみ **ヒハツ&ラフマ** **02** 機能的表示食品

内容量 27g (300mg×90粒/30日分)
機能的関与成分 ヒハツ / ラフマ
追加栄養補助成分 シナモン / ギャバ / トリプトファン / イノシトール

3のお悩み同時解消!
内臓脂肪×皮下脂肪×睡眠 **ブラックジンジャー&ラフマ** **01** 機能的表示食品

内容量 18g (300mg×60粒/30日分)
機能的関与成分 ブラックジンジャー / ラフマ
追加栄養補助成分 L-カルニチン / BCAA (ロイシン・バリン・イソロイシン) / HMB / L-リジン

3のお悩み同時解消!
尿酸値×高めの血圧×疲労感 **ルテオリン&ギャバ** **04** 機能的表示食品

内容量 27g (300mg×90粒/30日分)
機能的関与成分 ルテオリン / ギャバ
追加栄養補助成分 イソフラボン / ゴマペプチド / アンセリン / 田七人參

3のお悩み同時解消!
LDL×糖の吸収×食後血糖値 **オリーブ&サラシア** **03** 機能的表示食品

内容量 18g (300mg×60粒/30日分)
機能的関与成分 オリーブ / サラシア
追加栄養補助成分 桑の葉/難消化デキストリン/イヌリン / 茶カテキン/ギムネマ/キトサン / 白インゲン豆/ビタミンB2/ビール酵母

3のお悩み同時解消!
記憶力×判断の正確さ×ストレスの緩和 **イチョウ葉エキス** **06** 機能的表示食品

内容量 18g (300mg×60粒/30日分)
機能的関与成分 イチョウ葉エキス / Lactiplantibacillus plantarum SNK12株
追加栄養補助成分 ホスファチジルセリン/フェルラ酸/DHA/EPA / ビタミンE/亜麻仁油/長命草/シソエキス / ビタミンB2

3のお悩み同時解消!
便通×肌の潤い×保湿 **有胞子性乳酸菌&セラミド** **05** 機能的表示食品

内容量 22.02g (367mg×60粒/30日分)
機能的関与成分 有胞子性乳酸菌 / セラミド
追加栄養補助成分 ヒアルロン酸 / コラーゲン / ビタミンB6 / プラセンタ

1日1粒 ナットを8000FU
乳酸菌と酪酸菌も配合! **ナットウキナーゼ&乳酸菌&酪酸菌** **08** 高含有健康食品

内容量 17.1g [(一粒の総重量570mg、一粒の内容量480mg)×30粒]
高含有主成分 ナットウキナーゼ / 乳酸菌 / 酪酸菌
追加栄養補助成分 桑葉末 / ローズマリーエキス末 / イワンペプチド/ゴマ抽出物 / ケルセチン / ビタミンB6 / ビタミンB12

4のお悩み同時解消!
光ストレス×目の疲労×ほやけ×かすみ×肩×腰 **ルテイン&ゼアキサンチン&アスタキサンチン** **07** 機能的表示食品

内容量 27.6g (460mg×60粒/30日分)
機能的関与成分 ルテイン / ゼアキサンチン / アスタキサンチン
追加栄養補助成分 メグスリノキ/パントテン酸カルシウム / プロポリス/イノシトール/ナイアシン / ビタミンB1/ビタミンB6

高純度 **生食1粒 750mg**
デセン酸9%の高品質品 **高純度生ローヤルゼリー&イソフラボン** **10** 高含有健康食品

内容量 24g (400mg×60粒)
高含有主成分 高純度生ローヤルゼリー/デセン酸9% / 大豆イソフラボン (アグリコン型)
追加栄養補助成分 レッドクローバー/ゴマ抽出物 / 高麗人參/DNA-Na/植物発酵エキス末 / ギャバ/葉酸/ビタミンC

この1袋で スッキリ習慣!
ノコギリヤシ シーベリーエキス **09** 高含有健康食品

内容量 29.1g (485mg×60粒)
高含有主成分 ノコギリヤシ / シーベリー
追加栄養補助成分 ペポカボチャ/クランベリーエキス / トマト色素 / ヴィトコフェロール / ビタミンE/ビタミンA

鹿児島県福山町産 **熟成黒酢** が **1袋に22680mg配合!!**
健康成分13種配合!! **熟成黒酢&黒ニンニク&黒酢もろみ&ビフィズス菌** **12** 高含有健康食品

内容量 41.4g (460mg×90粒)
高含有主成分 熟成黒酢/黒酢もろみ/黒ニンニク / ビフィズス菌粉末/香酢粉末/高麗人參末 / サイダー果汁末/シジメエキス末 / アマニ油/カキエキス末/金時ショウガ / 大豆ペプチド/米油

チャコール **クレンズの決定版!**
4種活性炭・植物発酵・有胞子性乳酸菌 **活性炭&植物発酵&有胞子性乳酸菌** **11** 高含有健康食品

内容量 36.45g [(一粒の総重量405mg、一粒の内容量330mg)×90粒]
高含有主成分 4種の活性炭 / 植物発酵エキス / 有胞子性乳酸菌
追加栄養補助成分 発酵紅茶エキス末/キトサン / 難消化性デキストリン/イヌリン / L-カルニチン

通常価格(全商品共通)

1袋 **3,883** 円(税込)

3のお悩み同時解消!
血中 ALT値・脂肪×脂肪 スルフォラファンブルコシノレート&チャカサポニン

14 機能性表示食品

内容量 36g (300mg×120粒)
機能性関与成分 スルフォラファンブルコシノレート/チャカサポニン
追加栄養補助成分 豚肝臓分解物/豚ブラセンタエキス/ウコン末/L-オルニチン/シジミパウダー/牡蠣エキス/亜鉛/マリアアザミ

太く!強く!毛活カ!
アナゲイン ケラチン
4023mg 8019mg **アナゲイン&ケラチン**

13 高含有健康食品

内容量 35.73g (397mg×90粒)
高含有主成分 アナゲイン/ケラチン
追加栄養補助成分 イソフラボン/カプサイシン/シスチン/ツバキ種子エキス/亜鉛/ビタミンA/ビタミンB6/ビタミンB2

3のお悩み同時解消!
紫外線×うるおい×血管のしなやかさ アスタキサンチン&エラスチン

16 機能性表示食品

内容量 28.2g (470mg×60粒)
機能性関与成分 アスタキサンチン/カツオ由来エラスチンペプチド
追加栄養補助成分 L-シスチン/コラーゲンペプチド/ヒアルロン酸/パントテン酸カルシウム/ビタミンB1/ビタミンB2/ビタミンB6/ビタミンC

3のお悩み同時解消!
むさの身体的 腰の 悩み×疲労感×不快感 N-アセチルグルコサミン&モリンガ

15 機能性表示食品

内容量 27g (300mg×90粒)
機能性関与成分 モリンガ種子由来グルコモリンギン/N-アセチルグルコサミン
追加栄養補助成分 プロテオグリカン/コンドロイチン/イミダゾールペプチド/II型コラーゲン/ヒアルロン酸/カルシウム/MSM/ビタミンD/ビタミンB1

3のお悩み同時解消!
食事の 中性 空腹時 脂肪×脂肪×血糖値 チャカサポニン&バナバ葉

18 機能性表示食品

内容量 18g (300mg×60粒)
機能性関与成分 チャカサポニン/バナバ葉由来コソリン酸
追加栄養補助成分 α-リポ酸/L-オルニチン/ギムネマ/ウーロン茶抽出物/大豆イソフラボン(アグリコン)/難消化デキストリン/クマザサ/ニガウリ(苦瓜/ゴーヤ)

3のお悩み同時解消!
歯垢×虫歯×石灰化 エピガロカテキンガレート&緑茶フッ素

17 機能性表示食品

内容量 36g (400mg×90粒)
機能性関与成分 エピガロカテキンガレート(EGCg)/緑茶フッ素
追加栄養補助成分 ラクトフェリン/KT-11(乳酸菌)/キシトール/甜茶/ポリグルタミン酸/アスコフィラン/シャンピニオン

1袋に20倍濃縮マカ
330000mg 配合!! **20倍濃縮マカ&活力9成分**

20 高含有健康食品

内容量 39.6g (330mg×120粒)
高含有主成分 マカエキス
追加栄養補助成分 スッポン末/ウナギエキスパウダー/高麗人参末/エゾウコギエキス末/発酵黒ニンニク末/トンカットアリエキス末/酵母/L-シトルリン/L-アルギニン

1袋に
ウラジロガン12000mg
クエン酸1500mg&和漢1350mg **ウラジロガン&和漢&クエン酸**

19 高含有健康食品

内容量 27g (300mg×90粒)
高含有主成分 ウラジロガン/和漢(4種)/クエン酸
追加栄養補助成分 ほうじ茶エキス末/酸化マグネシウム/未焼成カルシウム/キトサン/アルギン酸ナトリウム

ナンバーサプリ 販売サイト



ウィズメディカ 公式サイト
https://withmedica.com/

いつまでも健康に



1袋に
50倍濃縮 プラセンタ 美活
450000mg 12成分 **プラセンタ450000&美活12成分**

21 高含有健康食品

内容量 49.5g (550mg×90粒)
高含有主成分 豚プラセンタエキス末
追加栄養補助成分 コラーゲンペプチド/ヒアルロン酸/ヘスレリジン/パイナップル果実抽出物/エラスチン/穀物発酵エキス末/コエンザイムQ10(還元型)/トコリエノール/ツボクサエキス末/米油

各種モールでも販売中!

各モール内で「ウィズメディカ」と検索!



※各販売サイトで値段が異なる場合がございます。

価格表(税込み)

下記価格表は公式サイトでご購入いただく際の価格表となります。

楽天市場、Amazon、Yahooショッピング、auPAYマーケットでの販売価格は各サイトをご確認ください。

定期コースにお申し込みいただくと、通常価格の10%~20%引きの特別価格！さらに送料・手数料無料でご提供します。

お得な定期コースは、「毎月1度」、「2ヵ月ごとに1度」、「3ヵ月ごとに1度」の3つのコースですが、飲み方に合わせてコースの変更や解約などいつでも承りますのでお気軽に始めてください！

※定期コースの解約・変更などについて左の「お得な定期コースについて」をご確認下さい。

※定期コースの袋数は最大5袋（1商品当たり）までとさせていただきます。

●通常購入

数量	ご購入金額	備考
1袋	3,883円(税込)	送料・手数料別途 頂きます

●毎月お届けコース(10%引き)

数量	10% 引き ご購入金額	備考
1袋	3,495円(税込)	送料・ 手数料無料

●2ヵ月ごとにお届けコース(15%引き)

数量	15% 引き ご購入金額	備考
2袋	6,602円(税込)	送料・ 手数料無料
	1袋 あたり 3,301円(税込)	

●3ヵ月ごとにお届けコース(20%引き)

数量	20% 引き ご購入金額	備考
3袋	9,318円(税込)	送料・ 手数料無料
	1袋 あたり 3,106円(税込)	

お得な定期コース

01 30日間の安心返金保障



公式サイトでは初めての定期購入のお客様に限り、ご購入後に万一合わなくても安心の30日間安心返金保証をご利用いただけます。

※同一商品を2袋以上ご購入の場合は返金対象外となります。返金保証をご利用されたい場合は1袋定期からお申込みをお願いします。

※安心返金保証の返品時の送料はお客様ご負担となります。※楽天市場・Amazonの定期コースは返金保証の対象外となります。

02 1回のお届けでも解約・変更承ります！



定期コースの解約・変更・お休みは、お届け予定日の約1週間前お電話またはメールをいただければいつでも承ります！手元のサプリメントが無くなった場合などの至急のお届けご希望の場合もお気軽にご連絡ください。

03 送料・手数料が無料



定期コースは送料(メール便(ポスト投函)は220円/宅急便は550円)・手数料(コンビニ後払い220円/代引330円)はどちらも無料となります。ただし、毎月1袋定期コースの場合のお届け方法は「メール便(ポスト投函)」のみとなりましてお支払い方法は「コンビニ後払い」「各種クレジット」「楽天ペイ」「Amazonペイ」となります。

※コンビニ後払い、代引き以外は当社ホームページからお申込みください。

04 会員誌「ウィズ倶楽部」をお届けします



定期コースのお客様には当社の会報誌「ウィズ倶楽部」を同梱してお届け致します。資格者による健康コラムなどを掲載しておりますのでお客様の健康管理にお役立てください。

注文方法について

ご注文はインターネット（当社WEBサイト・公式楽天市場・公式Yahooショッピング・公式Amazon・公式au Wowma!）お電話、挨拶状添付の注文はがきにて受け付けております。

インターネットからのご注文 ▶

インターネットは24時間いつでもご注文を受け付けております。購入したい商品の「カートに入れる」ボタンを押して、注文画面にすすみます。その後は入力フォームに必要項目をご入力いただき、表示される案内に沿ってご注文ください。注文が完了しますと、注文確認後の自動配信メールが届きます。万が一届かない場合には、以下の可能性が考えられます。

- ・メールアドレスが間違っている。
- ・迷惑メールと間違えられて、迷惑メールのボックスに入っている。

以上をご確認のうえ、それでも届いていない場合は、下記のフリーダイヤルまでお電話ください。

ウィズペティお客様窓口:0120-15-15-04 受付時間 9:00~21:00(年末年始のぞく)
 ウィズメディカお客様窓口:0120-25-1525 受付時間 9:00~21:00(年末年始のぞく)

電話でのご注文 ▶

お電話でのご注文の際はホームページをご覧ください、注文する商品をご確認ください。お決まりになりましたら、下記のフリーダイヤルまでお電話ください。

  **0120-15-15-04**
 受付時間 9:00~21:00 (年末年始のぞく)
 株式会社ウィズペティ

  **0120-25-1525**
 受付時間 9:00~21:00 (年末年始のぞく)
 株式会社ウィズメディカ

※お電話でのご注文のお支払方法は、NP後払い、登録済みクレジット決済、代引きのみとなります。
 初めてのクレジットカード支払い、楽天ペイ・Amazonペイご希望のお客様は当社公式WEBサイトよりご注文ください。

お支払い方法について

クレジットカード ▶ インターネットからご注文のお客様のみご利用いただけます。

代金引換(ヤマト運輸) ▶

ヤマト運輸の「宅配便コレクト」をご利用いただけます。商品お届け時に、宅配ドライバーに代金をお支払いください。手数料：330円 ※定期コースは無料

NP後払い(コンビニ・郵便局・銀行) ▶

コンビニ・郵便局・銀行・LINEペイで後払いできる安心・簡単な決済方法です。請求書は、商品同梱されますので、到着から14日以内にお支払いをお願いします。LINEペイは請求書のQRコードをLINEのQRコードで読み取ることでお支払可能です。
 ※注意・後払手数料：220円※定期コースは無料※NP後払いのご注文には、株式会社ネットプロテクションズの提供するNP後払いサービスが適用され、サービスの範囲内で個人情報を提供し、代金債権を譲渡します。ご利用限度額は累計残高で55,000円(税込)迄です。

楽天ペイ・Amazonペイ ▶

楽天会員とAmazonに登録しているクレジットカードでお支払いが可能です。楽天ペイはご購入金額に対して1%のポイントも貯まります。※事前に楽天・Amazonへの会員登録（クレジット登録）が必要です

お届け・送料について

お届けについて ▶ お届けはメール便（ポスト投函）並びにヤマト運輸宅急便（代引き・時間指定のみ選べます）となります。
 ※購入数が10袋以上の場合はヤマト運輸の宅急便となります。

送料について ▶ メール便（ポスト投函）：220円 ヤマト運輸宅急便：550円 ※定期コースは無料

商品のお届け時期について ▶ ご注文いただいたお日にちから3日~5日ほどでお届けします。

返品・交換について

初めての定期購入のお客様に限り、ご購入後に万が一愛犬・愛猫に合わなくても安心の30日間安心返金保証をお付けしています。また、通常購入におきましても、商品の欠陥や不具合による返品・交換は弊社にて送料を負担させていただきます。

返金について ▶ 返品商品到着確認後、10日以内にご指定口座にお振込致します。

返品・交換連絡先 ▶ 所在地：〒225-0003 神奈川県横浜市青葉区新石川1-9-3 北芝ビル4階 担当者: 藤本

  **0120-15-15-04**
 受付時間 9:00~21:00 (年末年始のぞく)
 株式会社ウィズペティ

  **0120-25-1525**
 受付時間 9:00~21:00 (年末年始のぞく)
 株式会社ウィズメディカ

株式会社ウィズペティと株式会社ウィズメディカはグループ会社です。



株式会社ウィズペティ

公式 ウィズペティ <https://withpety.com/>

愛する家族といつまでも「一緒に」=「with」。

私たちウィズペティは
オーナー様の大切な愛犬・愛猫への想いを
一番に考え、一緒に支えあう
コンパニオンアニマルパートナーとして
CSR活動に取り組んでいます。



株式会社ウィズメディカ

公式 ウィズメディカ <https://withmedica.com/>

お客様一人一人の健康を「一緒に」=「with」。

私たちウィズメディカは、
お客様一人一人を大切にします。
そしてお客様の健康を支える存在として
「いつまでも健康に」をモットーに
お客様に寄り添ってまいります。

ウィズペティが加盟する団体



公益財団法人
日本盲導犬協会

公益財団法人
日本盲導犬協会



公益社団法人
日本愛玩動物協会
愛玩動物飼養者連合会・ペットオーナー統一

公益社団法人
日本愛玩動物協会



日本動物看護学会

日本動物看護学会



公益社団法人
横浜市獣医師会



公益社団法人
川崎市獣医師会