

[会報誌]



×



# ウィズ倶楽部

Vol. 124

毎月発行  
2026/02

「もっと知りたい」「正しい知識を身につけたい」をお届けする情報誌。



犬猫向け記事byウィズペティ

- 癒しタイムで絆を深める  
愛犬・愛猫へのマッサージを習慣に!..... p04
- 季節の変わり目に注意!  
寒暖差から守るペットの健康管理..... p08

人向け記事byウィズメディカ

- 冬こそ見直したい  
「睡眠」について..... p20
- その症状、じつは「肝炎」かも!  
身近に潜むウイルス性肝炎について..... p24

# Vol. 124

[会報誌]

## ウィズ倶楽部



<https://withpety.com/club/>



<https://withmedica.com/club/>

### 犬猫向け記事byウィズペティ

- P04** 癒しタイムで絆を深める  
愛犬・愛猫へのマッサージを習慣に!
- P08** 季節の変わり目に注意!  
寒暖差から守るペットの健康管理
- P11** 愛犬の心理がわかる!  
愛犬が人にお尻などをピタッとくっつける!
- P13** 猫の老化と健康管理  
シニア猫を健やかに育てるためのポイント
- P15** 犬の病気辞典  
犬の歯根膿瘍について
- P17** 猫の病気辞典  
猫白血病ウイルス感染症について
- P19** 幸せを呼ぶペット占い

### 人向け記事byウィズメディカ

- P20** 冬こそ見直したい  
「睡眠」について
- P24** その症状、じつは「肝炎」かも!  
身近に潜むウイルス性肝炎について
- P26** その正体について解説  
コレステロールって悪いだけじゃない?



ウィズペティ犬猫病気辞典  
YouTubeチャンネル  
のお知らせ

ウィズペティの犬猫病気辞典のYouTubeチャンネルで  
毎週火曜日・木曜日に動画をアップしております。

ぜひ皆様の【チャンネル登録】をよろしくお願いいたします。

YouTubeで「ウィズペティ」を検索、またはQRコードからアクセス  
をお願いします。

YouTube  
はこちら！



チャンネル  
登録よろしく  
お願いします。

教えて!! 専門家の先生

癒しタイムで絆を深める!

# 愛犬・愛猫への マッサージを習慣に!

愛犬や愛猫へのマッサージのメリットはさまざま。実はオーナー様にもいいことがあるんです。

## 愛犬・愛猫へのマッサージのメリット

1

### ・血行が良くなる

マッサージによって、愛犬・愛猫の血行が良くなると期待できます。特にシニアの愛犬・愛猫は運動量が少なくなり体もこわばりがちです。オーナー様のやさしいマッサージで、体もほぐれてきますよ。

2

### ・体調不良などを発見しやすい

手のひらで愛犬・愛猫の皮膚や被毛に直接触れることで、体調の異変に気づきやすいのもマッサージの大きなメリットです。皮膚の状況や腫瘍などの腫れにも気づきやすいでしょう。特に長毛種では一見わからないケースが多く、触ってみて初めて気づくケースもあるのです。触られるのを痛がる、嫌がるといった愛犬愛猫の反応で、体調不良が見つかることもありますよ。



3

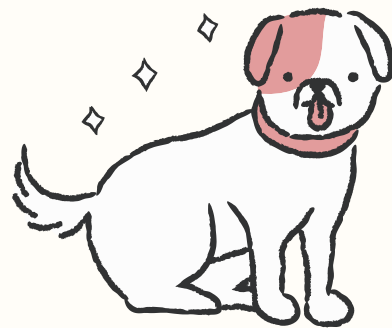
## 癒されて絆が深まる

愛犬・愛猫の体に直接触れながらマッサージしていると、オーナー様も癒されるのではないのでしょうか。体の温もりを肌で感じるとホッとしますよね。そして絆の深まりも実感するはず。

実は、これは「オキシトシン」というホルモンの働きによるものと考えられます。

オキシトシンは別名「幸せホルモン」「愛情ホルモン」とも呼ばれ、絆の形成や不安解消などの働きがある点が特徴です。特に親子や夫婦、恋人など親しい人との触れ合いで分泌が増えます。

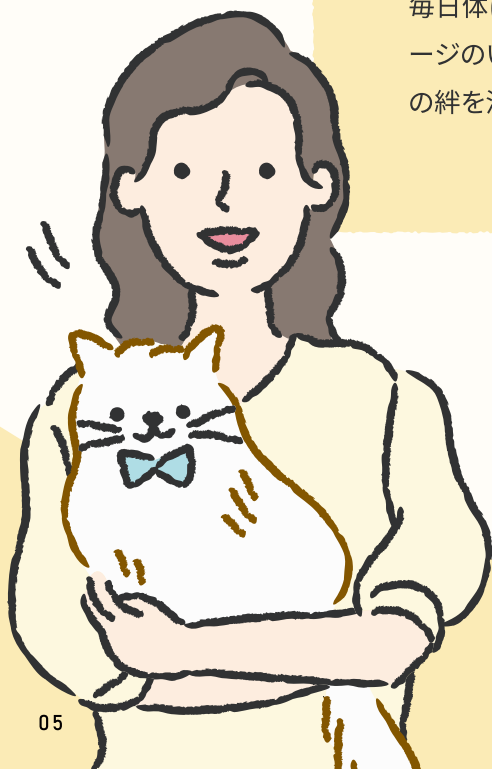
触れ合いによって、「癒された」と感じるのもオキシトシンの働きだといえるでしょう。実は人間とワンちゃん・ネコちゃんとの触れ合いでもオキシトシンは双方に分泌されるため、絆を深めていくのです。



## 毎日の習慣にしてみませんか？

愛犬・愛猫へのマッサージを毎日の習慣にしてみませんか。血行がよくなるだけでなく、お互いに癒される点もメリットです。

毎日体に触れることで体調不良などに気づきやすいのもマッサージのいいところ。1日1分程度の触れ合いで、愛犬・愛猫との絆を深めていきましょう。



# 愛犬・愛猫へのマッサージのポイント

愛犬・愛猫へのマッサージをする際は、タイミングを見たり、嫌がったらやめたりなどのポイントもあります。事前にチェックしておいてくださいね。

## 事前に *check!*

### マッサージのタイミングに注意

マッサージにおすすめのタイミングは、夜のおやすみ前、愛犬・愛猫がボンヤリしている時、甘えてきた時です。ネコちゃんは夜行性では？と思うかもしれませんが、本来は明け方と夕方に活動する薄明薄暮の動物なので、夜は寝ます。のんびりしている時はマッサージしてみてください。一方で食後、おもちゃで遊んでいる時、愛犬のお散歩直後などはマッサージに向いていないので注意してくださいね。

### 体調不良の際は避ける

愛犬・愛猫が体調不良の際は、マッサージはお休みします。特に皮膚病にかかっている際は、マッサージで悪化する恐れがあります。

### 指輪などアクセサリは外す

マッサージの際はアクセサリを外すことも大切です。指輪やブレスレットなど、被毛に引っかかったり、皮膚を傷つけたりケガを招く原因になります。

### 嫌がったらすぐやめる

身をよじるなどの反応が出たらすぐにマッサージは中止しましょう。ワンちゃんのアクビも中止の目安になります。アクビは眠いだけでなく「ちょっと落ち着いて」のサインで「もうマッサージはいらない」と訴えている可能性があります。ネコちゃんがしっぽをパタパタするのは「イライラしてきた」しぐさなので、ストップしてあげましょう。

# 愛犬・愛猫へのマッサージ方法

愛犬・愛猫へのマッサージはそれほど難しくありません。オーナー様もリラックスしてマッサージしましょう。

## 1. マッサージ時間は1分程度でも大丈夫

長時間マッサージする必要はなく、1分程度で大丈夫です。基本は愛犬・愛猫の様子を見ながら調整してください。

## 2. 手をひらを温めておく

マッサージする前に手を温めておきましょう。手が温かいと、愛犬・愛猫もリラックスできますよ。冷たい手で触ると、嫌がる子もいるので注意してくださいね。

## 3. 声をかけながらマッサージ

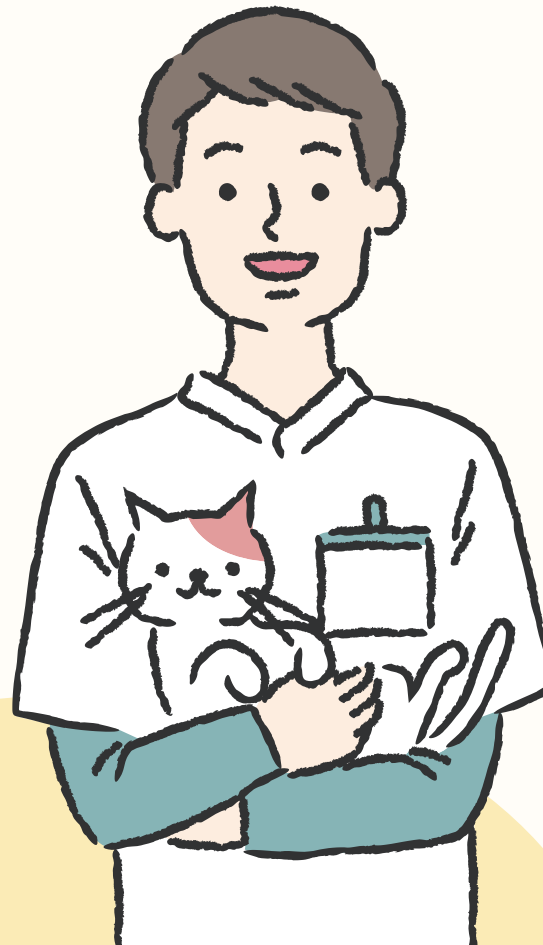
驚かないようにマッサージ前に「○○ちゃんマッサージするよ」と声をかけます。マッサージ中も「いい子だね」など、声をかけるとリラックスできるでしょう。ネコちゃんは大きな声が苦手なので、静かな声で呼びかけることもポイントです。

## 4. やさしく撫でるだけでOK

手のひらを使って、愛犬・愛猫の体を撫でるだけで大丈夫です。揉んだり指で押ししたりする必要はありません。円を描くように撫でるのもいいですね。

## 5. 愛犬・愛猫がお手入れできない場所からスタート

頭のとっぺんやあごの下、胸元など愛犬・愛猫の足や舌が届かない場所からマッサージすると「気持ちいい!」となってくれます。逆に、足先やお尻周辺は嫌がる子もいるので注意が必要です。苦手な部位をマッサージする際は、おやつを与えながら少しずつ触れていくといいでしょう。





# 季節の変わり目に注意! 寒暖差から守る ペットの健康管理

寒暖差の大きい季節の変わり目にはペット達の体調不良にも気を付けなければなりません。生活環境や食事を見直しながら、この不安定な時期をうまく乗り越えましょう。

獣医師 齋藤厚子

冬の寒さが徐々に和らぐこれからの季節、過ごしやすい春に向けて気分も自然と上がってしまいがちです。

でも、暖かくなってきたからと言って油断は禁物です。

まだ季節は変わり目に差し掛かったばかり、日中は暖かい日が増えても朝晩の冷え込みはまだ残っており、その気温差によって体調を崩してしまうこともあるのです。

今回はこんな時期に起こりやすいペット達の体調の変化にはどんなものがあるのか、それらをうまく乗り越えるためにはどんなことに気を付けて体調管理をすればいいのかということについて考えていきたいと思います。

## 昼夜の温度差によって 起こる体調不良

春に向けて徐々に気候が変化し始める3月〜4月頃は、昼は春らしい暖かさが感じられるようになる一方、夜間から早朝にかけてはまだまだ冬の名残の寒さが続きます。

そのため一日の温度変化が大きく、その変化に体が適応できないと体調不良をおこしてしまうことがある

ため注意が必要です。

比較的多くみられる体調不良は食欲不振や下痢・嘔吐などの消化器症状で、これらは寒暖差ストレスからくる自律神経の乱れによっておこることが多いと考えられています。

それだけでなく、こうした体調不良が引き金となって体の免疫力が低下し、咳やくしゃみなどといった風邪様症状を示すようになることも少なくありません。

特に小さい時に猫カゼをひいたことがある猫ちゃんでは、こうした季節の変わり目にくしゃみや鼻水、目やなどの症状がぶり返してみられるようになることも多いため要注意です。

同様に免疫力が低下したワンちゃんでは咳症状が現れるケンネルコフなどの感染症に注意が必要です。

ケンネルコフはワンちゃん同士の接触が多い環境下でうつるため、ドッグランやワンちゃんの集まるイベントなどに参加する場合には、事前によくワクチン接種状況を確認し追加接種が必要な場合には済ませておくように気を付けましょう。

さらに呼吸器疾患や心臓病などの治療中の場合は、気温や気圧の変化によって症状が悪化する可能性もあります。

こうした昼夜の温度差による悪影響を軽減するためには、室内の温度や湿度管理に気を付けることが重要です。部屋の中はエアコンなどで適度に暖かく保ち、また湿度も適切に保つことによって感染症対策をしておきましょう。

ただし、季節の変化に体を馴化させていくことも必要ですので、健康状態が良好な場合は暖房に頼りすぎないようにすることも意識しましょう。服を着せることなどでも寒さ対策はできますので、いろいろなツールをうまく使って気温の変化に負けないような体作りをサポートしてあげましょう。

## 免疫低下を防ぐ健康管理と 生活環境の整え方

上で述べたように季節の変わり目には気温の変化が大きく、その温度変化に体がうまく適応できず自律神経のバランスが乱れることで免疫が低下しがちです。そんな免疫低下を

防ぐためにはどのように対策したらいいのでしょうか？免疫力を維持するためには以下のようにいくつか重要なポイントがあります。

●しっかりと栄養を摂ること

●腸内環境を整えること

●十分な睡眠時間を確保すること

●適度に運動すること

まず健康な体を保つためには食事をしっかりとることが基本です。

栄養バランスの取れた総合栄養食や、治療中の病気に対応した療法食などを体調・年齢に応じて選んで食べさせることで、体の調子を整えましょう。

腸内環境を整えることは免疫維持にはとても重要です。

我々ヒトや動物の腸には約100兆個の腸内細菌が存在しますが、栄養の消化・吸収だけでなく免疫系の成熟・維持にも深く関わっており、最近では腸は最大の免疫器官であると考えられるようになってきています。そのため乳酸菌などの善玉菌を摂取したり、腸内細菌の良好な発育を促すような食事を摂ることで腸内環境を整えると、便通が良くなるだ

けでなく免疫の調子も良くなり、感染症に対する抵抗力がつきやすくなったり、アレルギー疾患などを発症しにくくなることがわかってきているのです。

また健康・免疫維持には適度な運動と十分な睡眠が重要です。

運動は激しい運動をする必要はありません。犬であればゆっくりと外を歩くお散歩を毎日継続することが適度な運動になります。

猫は外でのお散歩は難しいことも多いので、キャットタワーなどで上下運動を促したり、おもちゃで遊んであげると良いでしょう。

運動することで胃腸の動きが良好に保たれると食欲も増し、筋肉を維持することにもなり、程よい疲労感がぐっすりとした深い眠りにつくことにも繋がります。

ペット達が就寝する時間には落ち着いた睡眠がとれるように、静かで温かい寝床を用意してあげ、部屋の明かりも落として深い眠りに入れるようにしてあげましょう。

生活環境としては、エアコンなどをうまく使用して室内の温度管理を

徹底したり、体が冷えないように服や温かいベッドなどを用意してあげること、昼夜の寒暖差の影響を軽減してあげることが免疫低下を防ぐ一つの方法になります。

さらに、生活リズムを整える工夫をすることも免疫維持のために重要と考えられます。体内時計による睡眠・覚醒のリズムは自律神経の働きや免疫状態、体の代謝やホルモン分泌などに影響を与えるとされています。

日照時間の変化を肌で感じられるような生活をさせてあげること、体内時計も季節の変化を感じ取り、少しずつ春の生活リズムに変化させていくことで春先に起こりやすい体調不良の予防につながるかもしれません。

朝は日が昇ったらカーテンを開けて外の光を室内に取り込み日光浴できるようにしたり、日中はお散歩に連れていったりしてお日さまの光を浴びるようにしましょう。定期的に室内の換気をして外の空気の変化を感じさせることも効果があると思われま

ペットの体内リズムを整えるためには飼い主さんの生活パターンもある程度規則正しくする必要があります。

起床時間やお散歩、食事の時間が飼い主さんの都合で不規則にならないように心がけましょう。

### 早春に増える 呼吸器・皮膚トラブル

温かくなるにつれて起こりやすい病気もあります。それは呼吸器や皮膚のトラブルです。

多いのはアレルギー関連の疾患で、草木の花粉が飛散し始める時期になると呼吸器症状や皮膚症状などを発症する犬猫が増えます。

また黄砂も飛来しやすい時期であるため、ヒトだけでなく犬や猫も咳やくしゃみ、皮膚の痒みや赤みなどのアレルギー症状、目やにや涙目などの眼症状なども現れることがあります。動物はマスクや眼鏡をかけることができないため、このような空気中に浮遊する自然環境由来の物質を100%避けて生活することは難しいですが、少し工夫することでその症状を軽減することができます。

スギ花粉については飛散量が比較的小さい早朝や夜に散歩を行うのがおススメです。皮膚症状が出やすい子の場合はお散歩時に服を着せることで、皮膚や被毛に直接花粉などを付着させないようにすることができ  
ます。

散歩後は体の表面に付着した花粉や黄砂を取り除くために、体や足の裏をよく拭きとりましょう。

拭き取る際にはペット用のウェットシートでもいいですが、家庭用のフロアワイパーなどで使用する。ドライタイプの不織布なども細かな粒子をキヤッチしてくれるためおススメです。また室内には空気清浄機を設置して浮遊しているアレルゲン物質をできるだけ除去してあげましょう。

これらの対策を行っていても、時期や犬猫の体のコンディションによっては症状が強くなってしまいうケースもあります。

スギ花粉の飛散量予測や黄砂の飛来情報は、気象庁や自治体などからも発表されることがありますので、そのような情報を基に日によってはお散歩を見送ることも検討しましよ

う。

また皮膚症状や呼吸器症状がみられている場合にはできるだけ病院を受診し、悪化する前に適切に対処することを勧めます。

## 体温維持と 栄養バランスの見直し

季節の変わり目を乗り越えるためには服を着せたり室温管理を徹底するなど生活環境を整えることもある程度は必要ですが、体自体が気温や気圧の変化などに順応できるようにしておくことも大切でしょう。

外気温の変化にも負けずに体温を維持するためには、エネルギーとなる栄養を適切に摂取することが必要です。

寒い時期には体温維持のために多くのエネルギーを消費すると言われるため、気温が上下しやすいこの時期には気温に合わせて体がエネルギーを産生できるようにバランスの取れた良質な食事を選んであげた  
いものです。

体の主要なエネルギー源となるのはタンパク質、脂質、炭水化物の3種類です。

これらをバランスよく摂取することが寒さに負けない体づくりにつながります。

タンパク質はエネルギー源にもなりますが、筋肉や被毛など体のあらゆる組織の維持に必要な栄養素です。筋肉が維持されることで運動による体温上昇も促される他、筋肉自体による体の保温効果も期待できます。また被毛が健康に保たれることで体温の低下を防げます。

脂質は肥満予防の観点から敬遠されがちですが、体を健康に保つために必要な重要な栄養でもありますので、過剰に制限しすぎないように気を付けましょう。栄養素の中でも最も効率良くエネルギーを産生することができ、他、細胞やホルモン産生の構成要素となり、体の保温にも役立っています。ただしライフステージによってその必要量が異なり、摂りすぎると体脂肪として蓄積してしま

いますので適切な量を摂取することが重要です。炭水化物(糖質)は脂質やタンパク質よりも素早くエネルギーに変わります。

糖質は体を動かすためのエネルギー

源となるだけでなく、脳にエネルギーを供給する重要な栄養素です。

まだ冷え込むことの多いこれからの季節をうまく乗り切るためには、これらの三大栄養素に加え、適切なビタミンやミネラルなどがバランスよく配合された食事が理想的です。

脂質やタンパク質の摂取推奨量は年齢によって異なりますので、ライフステージに合った食事を選んであげるようにしましょう。体温を適切に保つことは免疫機能を維持することに繋がります。体が冷えると全身の血行が悪くなり、胃腸の調子も低下しがちです。免疫の司令塔とも言われる腸の調子が悪くなると免疫も低下し、感染症などにもかかりやすくなってしまう。

体温維持をサポートすることで病気に負けない体を作ることを意識して食事を選んであげましょう。





愛犬の心理がわかる!

# 愛犬が人にお尻などをピタッとくっつける!

飼い主さんがテレビを見ていたり、仕事をしている時にワンちゃんが自分のお尻をピタッと飼い主さんの体にくっつけてくるのはなぜ? ワンちゃんの気持ちや心理状態を紐解きましょう。

ドッグセラピスト 安藤夏子

仕事をしている時や、テレビを見ていると愛犬がそっと近づいて来て、ピタッとお尻を飼い主さんの体にくっつけてくることはありませんか? その時の愛犬の気持ちや心理はどんなものなのでしょうか。愛犬のその行動の理由を知れば、ますます愛おしく思え、絆も深まる事でしょう。

## ① 安心感・安らぎ お尻をピタッと! 愛犬の心理

犬は元々群れで生活していました。そして、皆で体を寄せ合いながら眠りにつくのです。犬は相手の犬のお尻の匂いを嗅ぎ、その犬の情報を得るためのコミュニケーションツールです。また、4足歩行の犬にとっては、敵から狙われやすい弱点でもあります。ですからお尻は犬にとっても大切な場所です。その大切なお尻をピタッとくっつけてくるのは、飼い主さんを信頼している証です。お尻をくっつけることで、飼い主さんの存在や体温を感じて安心感を得るのです。

安心することで安らぎを感じ、ゆっくり休んだり眠ったりすることができるのですね。

## ② 信頼・愛情の現れ お尻をピタッと! 愛犬の心理

前項でもお伝えしたように、大切なお尻をピタッとくっつけてくるのは飼い主さんを信頼している証です。飼い主さんの事が大好きだよという愛情表現でもあります。信頼している相手だから「そ、ピタッとお尻をくっつけて」「守ってね」と思いながら、ゆっくりと眠り体を休ませることができるようのです。

## ③ 甘えたい・構って! お尻をピタッと! 愛犬の心理

これはとても飼い主さんの心をくすぐる心理です。普段ツンデレな子は本当は構って欲しいのに、そっぽを向いて知らん顔。しかし、お尻だけは飼い主さんにピタッとくっつけている場合があります。

お留守番が長かったり、側にいるのに何かに集中してたり、夢中でちっとも構ってくれないと感じているこ

とがあります。

ツンデレワンちゃんの中には、本当は甘えたい、遊んでほしい、もっともっ構ってほしい時に背中を向けてお尻だけピタッとくっつけてくることがあります。

そんな気持ちでいるなんて知った飼い主さんは、「まったくツンデレなんだから、ギュー」なんて抱きしめたくなってしまいますよね。

何気なくお尻をくっつけてくるのでなく、「ドン」とくっつけてくるような場合は、ふざけていて遊んで欲しいと思っているのかもしれない。

そんな時は忙しい手をちよっと休ませて、遊んであげて下さい。

少し遊んであげると納得して、今度はそっとお尻をくっつけて安心してお昼寝するかもしれませんよ。



## お尻をピタッと！愛犬の心理

### ④ 気を引きたい

③と似ていますが、飼い主さんの気を引きたいという気持ちの表れだったりします。

ワンちゃんは大好きな飼い主さんの気をいつでも引いていたいと思っています。

いつでも僕に注目してー！という気持ちから、可愛らしいお尻をピタッとくっつけてくるのです。

飼い主さんはその可愛いお尻をついナデナデ、モフモフと触れたくなくってしまいますよね。

そんな飼い主さんの笑顔が大好きなワンちゃんは、お尻をピタッとくっつけてくると飼い主さんが笑ってくれると覚えます。

そして笑顔が見たくてピタッとのお尻を寄せてくるのです。

### お尻を触らせてくれない理由

#### ① 信頼関係がまだない

前項までとは逆にお尻を触らせてくれないワンちゃんがあります。

そもそも触られることが嫌いな場

合もありますが、飼い始めて間もない頃は、強い信頼関係が築けていない相手には触らせてくれません。

しかし、日々の積み重ねで信頼関係は強くなっていくものです。

餌をあげ、お散歩に連れて行き、遊んであげるなど、日々の生活の繰り返しの中で、飼い主さんの側にいれば守ってくれると理解します。

そして、安心感を得て安らぎを感じていく中でお尻を飼い主さんに預けるようになるので大丈夫です。

### お尻を触らせてくれない理由

#### ② 体の不調

今まではお尻を触らせてくれていたのに、なぜか触らせてくれなくなった場合は注意しましょう。

足や腰、お腹、お尻の周りなど、体のどこかが痛かったり、不快なのかもしれません。

愛犬がいつもと違う行動や仕草をしていないか、どこかおかしいところははないか良く観察してあげてください。気になるようなら獣医師に相談することをおすすめします。

### お尻を触らせてくれない理由

#### ③ 警戒心が強い・怖がりな性

人間と同じように、犬の性格も十色です。

警戒心が強かったり、怖がりだったり、気の小さい犬もいます。

そんな性格の子たちは大切なお尻を触られることを警戒します。

嫌がるものを無理強いしたりせず、に、そっとしておきましょう。

前にお伝えしたように、信頼関係が築かれてくれば自然と距離も縮まり、許してくれることでしょう。

人のペースに合わせようとせずに、犬のペースに寄り添ってあげてください。

### まとめ

犬が飼い主さんの体にお尻をピタッとくっつけてくる行動には、彼らなりの色々な心理や気持ちの表れだったことがご理解いただけたと思います。

飼い主さんの手が離せず構ってあげられない時でも、飼い主さんの体に触れているだけで安心して眠ったり

休んだりできるのであれば、そっとしておいてあげるだけでいいですね。

逆に甘えや構ってのサインの時に毎回応えてあげてしまうと、それが当たり前と思ってしまうわがままになってしまったりすることもあるので適度に応えてあげるようにすることも大切です。

何よりも大切なことは、飼い主さんと犬との信頼関係です。

強い絆を築くためにも毎日のコミュニケーションやスキンシップの時間を取るようにはあげたいですね。



# 猫の老化と健康管理

## シニア猫を健やかに育てるためのポイント

シニア猫との生活では、老化を受け入れつつ、飼い主がしっかりとサポートすることで、猫も穏やかで充実した生活を送ることができます。

犬の管理栄養士 矢木花佳



### シニア猫とは何歳から？

猫の年齢については、一般的に7歳を超えるとシニア期に入ると言われています。ただし、これはあくまで目安であり、猫種や個体差によって老化の進行は異なります。たとえば、大型猫種は早く老化が始まる傾向がありますし、逆に小型猫種や雑種猫は比較的ゆっくりと老化が進行することが多いです。

### シニア猫の老化のサイン

老化が進むと、猫の行動や健康状態にさまざまな変化が見られるようになります。以下は、シニア猫によく見られる老化のサインです。

#### ●活動量の減少

若い頃に比べて、遊ぶ時間が短くなり、寝ている時間が増えることがあります。特に、高い場所へのジャンプや走り回る動作が減少することが一般的です。

#### ●体重の増減

老化によって新陳代謝が低下するため、食事に変化がなくても体重が増えたり減ったりすることがあり

ます。体重の変動は病気のサインでもあるため、注意が必要です。

#### ●毛艶の衰え

被毛がパサついたり、光沢が失われることがあります。これは、皮膚の乾燥や新陳代謝の低下による可能性もあります。

#### ●視力や聴力の低下

猫の感覚器官も年齢とともに衰えます。視力や聴力が低下することで、周囲の環境に対する反応が鈍くなる場合があります。

#### ●食欲の低下

嗅覚や味覚の衰えにより、食べ物に対する興味が薄れることがあります。食欲不振は体重減少につながるため、放置すると健康に悪影響を及ぼします。

### シニア猫の健康管理のポイント

シニア猫の健康を維持するためには、日常的なケアが非常に重要です。以下に、飼い主が実践できる具体的な健康管理のポイントを紹介します。

#### 1) 定期的な健康診断

シニア猫は病気にかかりやすくな

るため、定期的な健康診断が欠かせません。健康診断は、年に1〜2回程度行うのが理想的です。特に、以下の検査を重点的に行うと良いでしょう。

#### ●血液検査

血液の成分を調べることで、腎臓や肝臓の機能を確認します。特に、シニア猫に多い慢性腎臓病の早期発見に役立ちます。

#### ●尿検査

尿の状態を調べることで、糖尿病や泌尿器系の疾患の兆候をチェックします。

#### ●超音波検査やレントゲン

内臓や骨の状態を詳しく調べるために行います。腫瘍や心臓病の早期発見に有効です。

#### 2) 適切な食事管理

シニア猫の食事は、年齢に応じた栄養バランスを考慮する必要があります。老化が進むと、消化能力が低下し、特定の栄養素が不足することがあります。そこで、以下のポイントに注意して食事を選びましょう。

### ● 高品質のタンパク質

筋肉量の維持に必要なタンパク質を十分に摂取できるフードを選びます。ただし、腎臓に負担をかけないように、適度な量に留めることが重要です。

### ● 低カロリーで高繊維

体重管理のために、カロリーが低めで食物繊維が豊富なフードを選ぶと良いでしょう。特に、運動量が減少するシニア猫には肥満予防が重要です。

### ● 関節ケア成分

グルコサミンやコンドロイチンが含まれたフードやサプリメントを取り入れることで、関節の健康をサポートできます。

### 3) 適度な運動

シニア猫でも、適度な運動は健康維持に欠かせません。運動不足は肥満や関節の硬直を引き起こす原因となります。猫が無理なく楽しめるような、以下のような運動を取り入れてみてください。

### ● おもちゃでの遊び

猫が興味を持つおもちゃを使って、

軽い運動を促します。例えば、紐やボールを使った遊びが効果的です。

### ● キャットタワーや階段

家の中にキャットタワーや階段を設置して、猫が自由に登り降りできる環境を整えます。これにより、自然な運動を促すことができます。

### ● 屋外での安全な散歩

もし可能であれば、ハーネスを使用して短時間の散歩を楽しむのも良いでしょう。ただし、外出は安全性を確保することが最優先です。

### 4) 快適な生活環境の整備

シニア猫が安心して暮らせるように、生活環境を整えることも大切です。以下のポイントに注意して、快適な環境を提供しましょう。

### ● 暖かい寝床

シニア猫は寒さに弱くなるため、暖かくて柔らかい寝床を用意してあげましょう。また、寝床は猫が簡単に登れるよう、低い位置に配置することが望ましいです。

### ● 静かな場所の確保

シニア猫はストレスに敏感になることがあるため、静かで落ち着ける場

所を確保してあげましょう。特に、騒がしい環境や急な音には注意が必要です。

### ● トイレの配置

猫の体調や動作に合わせて、トイレの場所や数を調整します。猫が無理なくトイレに行けるよう、各部屋にトイレを設置することを検討しましょう。

### 5) 日常的なケア

シニア猫の健康維持には、日常的なケアも欠かせません。特に、以下の点に注意して日常的なケアを行いましょう。

### ● 被毛の手入れ

被毛がパサつきやすくなるため、定期的なブラッシングを行い、毛玉や皮膚トラブルを防ぎます。また、シャンプーも時折行い、清潔な状態を保つようにしましょう。

### ● 歯のケア

歯周病や口臭が増えるため、歯磨きを習慣化します。歯磨きが難しい場合は、歯磨きシートやデンタルケアのおもちゃを活用してみてください。

### ● 爪の手入れ

爪が伸びすぎると歩行が困難になるため、定期的な爪を切ってあげます。また、爪とぎをしやすい場所に爪とぎポストを設置することも大切です。

### シニア猫の健康管理 における心構え

シニア猫との生活には、若い頃とは異なる心配やケアが必要になりますが、それと同時に深い絆を築ける時間でもあります。猫の老化は避けられない現実ですが、飼い主がしっかりとサポートすることで、シニア猫も穏やかで充実した生活を送ることができます。

愛猫が少しでも長く、そして幸せに過ごせるよう、日々のケアと愛情を欠かさずに提供してあげましょう。

### まとめ

定期的な健康診断、適切な食事管理、適度な運動、快適な生活環境の整備、そして日常的なケアを行うことで、愛猫が健康で長く幸せな生活を送ることが出来ます。

# 犬の病気辞典 犬の 歯根膿瘍 について

葛野 宗 先生



## 犬の歯根膿瘍とは

**歯の根っこ周辺の細菌感染が原因となる疾患です。**

歯の根っこを歯根と呼びますが、歯根膿瘍は、歯根周辺に細菌感染が起こり膿が溜まってしまふ疾患です。  
歯根膿瘍という呼び方の他に根尖膿瘍、根尖性周囲炎などの呼び方もあります。犬は人間と違い虫歯は少ないとされていますが、歯根膿瘍は比較的良好に見られる疾患です。

## 犬の歯根膿瘍の症状とは

**眼の下や顎が腫れ、膿が排出されます。**

歯根膿瘍になってしまいますと、フードを食べにくそうにする、よだれが増える、鼻汁や鼻血が見られる、くしゃみを頻繁にする、口臭が強くなる、眼の下が腫れる、歯がグラグラする、などの症状が見られます。

歯根膿瘍は歯根の周辺に化膿巣が形成されますが、歯肉から炎症が起こり破壊が進行し、最終的に歯が脱落してしまいます。歯根膿瘍の初期の段階では、外見の変化は無く触診でもわからず、歯科X線検査でなければ診断することには難しいとされています。歯根膿瘍が進行してきますと、膿が充満し腫れてしまい、痛みも出てきます。ここまで進行した状態になってしまいますと、外科的な処置が必要になってきます。

歯根の化膿巣が拡大して自壊してしまいますと、膿が口腔粘膜や皮膚に排出し始めます。これを歯瘻と呼びます。化膿が広範囲に進み、皮膚や顎の骨に大きな損傷を与えることもあります。歯瘻の瘻管が顔面皮膚に形成されたものを外歯瘻と呼び、歯瘻の瘻管が口腔内に形成されたものを内歯瘻と呼びます。

外歯瘻、内歯瘻が見られる状態に至ってしまいますと、全身に細菌感染が広がってしまうこともありますので、早急な治療は必要になります。

## 犬の歯根膿瘍の原因とは

**歯髄が壊死することで歯根膿瘍を引き起こします。**

歯の内部には神経や血管がありますが、これを歯髄と呼びます。歯根膿瘍の原因は歯髄の壊死であるとされています。

歯髄壊死の原因は、歯が割れたり折れたりすることである骨折、外傷による歯髄損傷、咬耗などが挙げられます。骨折部から細菌が侵入します。骨折は、骨、ひづめ、プラスチック、ケージなどの硬いものを咬むことで引き起こされ、とくに骨折を起こしやすいのは上顎の臼歯であるとされています。

歯の打撲などの鈍性の外傷によって歯髄損傷を起こし、歯髄壊死に進行することがあります。その場合、歯の変色が見られることがあります。外見ではわかりにくいとされています。

## 犬の歯根膿瘍の好発品種について

**全犬種で好発します。**

どの犬種でも起こり得ます。とくに咬むのが好きな犬、顎の力が強い犬に起こりやすいと言えます。高齢の犬でよく見られます。

## 犬の歯根膿瘍の 予防方法について

歯根膿瘍の原因となる破折を予防しましょう。

歯根膿瘍の原因の多くは破折であると言えますので、破折を起さない生活を送りましょう。

硬いものを犬に与えることで歯が綺麗になるわけではありませんので、硬過ぎるおもちゃを与えない、ケージを咬まないように教える、などの方法は歯根膿瘍の予防につながります。

また、破折や歯の変色が見られた場合、歯根膿瘍の初期の状態である可能性があるため、早めに動物病院に相談しましょう。

日頃からデンタルケアをおこなうことも歯根膿瘍の予防につながると言っても良いでしょう。

デンタルケアをおこない、口腔内の環境を整えることで細菌感染のリスクを軽減できる可能性があります。

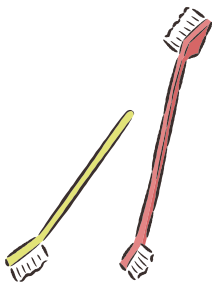
## 犬の歯根膿瘍の 治療方法について

抜歯をおこなうことが多いです。

歯を温存するためには根管治療、外科的根管切除などの方法がありますが、抜歯が選択されるケースが多いと言えます。

歯瘻が見られる場合は、歯根周辺の化膿巣が大きいため抜歯が適応になります。抜歯後、必要に応じて抗生物質や消炎剤を投与します。

高齢で麻酔がかけられないなど外科的療法が難しい場合、抗生物質や消炎剤などの投与による内科的療法をおこなうこともあります。ただし、長期間の抗生物質の投与は、耐性菌を発生させることになるため注意が必要です。



### おすすめ商品

## 毎日口健

ラクトフェリン&KT-11



犬猫兼用  
ミルク味(粉末)

## お口の健康維持に

「毎日口健 ラクトフェリン&KT-11」はお口の健康維持のために7種類の成分(ラクトフェリン・KT-11・卵黄粉末〔グロビゲン〕・甜茶抽出物・ポリグルタミン酸・ナタマメ・アスコフィラン)を配合しています。安心安全の国産品質、GMP、ペットフード安全法、残留農薬のポジティブリストに基づき、香料・着色料・保存料・化学調味料を使用せずに製造しています。全犬種・全猫種が食べやすいミルク味(粉末タイプ/1袋付属スプーン付/60杯入り)です。

# 猫の病気辞典 猫白血病 ウイルス感染症 について

齋藤厚子先生



## 猫白血病ウイルス 感染症とは

様々な関連疾患を起こす病気です。

猫白血病ウイルス感染症は、猫白血病ウイルスが正常な細胞の遺伝子に異常を起こし、腫瘍性疾患や免疫異常による二次感染、免疫介在性疾患などを起こす病気です。ウイルスに暴露されても、健康な成猫では感染が成立しなかったり、一過性で終結することもあります。免疫が未発達な新生子や子猫、基礎疾患を持っている猫、免疫が低下している猫では持続感染の状態と

なることが多く、3年以内に高確率で発症して死亡してしまいます。発症してからウイルスを排除できる治療はなく、予後はあまり良くないため、感染が起こらないように予防することが重要な病気です。

## 猫白血病ウイルス感染症の 症状とは

感染初期(急性期)には発熱などがみられます。

感染した初期には発熱や元気消失などの急性期の症状がみられます。

- 発熱
  - 元気消失
  - リンパ節の腫れ
  - 白血球減少症
  - 血小板減少症
  - 貧血
- この症状は1週間ほど続き、その間に健康な成猫などではウイルスに対する免疫ができ、ウイルスを一過性で終結します。一方、免疫力が十分ではない子猫(生後間もな

い新生子はほぼ100%)や、免疫が低下するほかの疾患に罹患している猫などでは、症状は見かけ上改善してもウイルスを体から完全に排除できず、骨髄にウイルスが潜伏感染して持続感染に移行することがあります。

持続感染になった場合は数年後に発症します。

急性期の後、数カ月から数年は無症状の期間が続きますが、多くの場合は3年以内に発症します。発症した猫では免疫異常や血液の異常、腫瘍性疾患、二次感染症などを起こし、以下のような症状がみられます。

- 貧血
  - 呼吸困難
  - 長期間の下痢
  - 治らない皮膚病
  - 口内炎や歯肉炎
  - 発熱
  - 慢性鼻炎
  - 体重減少
- 発症すると免疫抑制の状態になる

ことが多く、普段は感染が起こらないような真菌や細菌、原虫などの感染が起こることによって皮膚病や腸炎、口内炎、鼻炎などが起こり、いつまでも治らずに難治性化してしまいます。

腫瘍性疾患が起こりやすくなります。

発症した持続感染猫では、リンパ腫などの腫瘍性疾患も高率に起こります。

リンパ腫は全身どこにでも起こる腫瘍ですが、猫白血病ウイルス感染に関連したものではありません。前縦隔(胸腔内)、腎臓、眼などに多く発生します。また造血器系の腫瘍も発生しやすく、再生不良性貧血や白血病などが起こることがあります。このような腫瘍性疾患が発生すると、

- 発熱
  - 貧血
  - 出血傾向
- なども起こり、全身状態は非常に悪化します。

## 猫白血病ウイルス感染症の原因とは

**猫白血病ウイルスは濃厚接触で感染します。**

猫白血病ウイルス(FeLV)は主に接触によって感染します。感染した猫は、血液、唾液、糞便などにウイルスを含んでいるため、食事や水、トイレを共同で使用し、お互いに毛づくろいをするような環境では容易に感染が起こります。感染が起こっても、正常な免疫機構が働くことによって、一部の猫ではウイルスを体から排除し、ウイルスに対する高い免疫力を獲得できます。急性期にウイルスを完全に排除できなかった場合、骨髄に感染が起こり、ウイルスを完全に排除することはできなくなります。ストレスや免疫状態の低下が引き金となり、ウイルスが再度活性化するとウイルス血症を起こし、様々な症状を起こすようになります。

**垂直感染も起こります。**

持続感染している猫が妊娠すると、妊娠のストレスによってウイルス血症を起こし、胎盤を介して仔猫に垂直感染することがあります。胎内感染が起こった場合には、胎児吸収や流産・死産といった形で仔猫が生存できないことが多くなります。20%程は生き延びますが、ほぼ100%の確率で持続感染の状態となります。また乳汁を介した感染も起こります。

## 猫白血病ウイルス感染症の好発品種について

**全猫種で好発します。**

どんな猫にも感染が起こる病気で、外に出る猫で感染が多く、1歳未満の猫では感染後、持続感染に移行する確率が高くなります。

## 猫白血病ウイルス感染症の予防方法について

**ワクチン接種で予防できます。**

FeLV感染はワクチンで予防できます。外に出てしまう猫や感染のり

スクがある猫(同居猫が感染しているなど)には、予防接種で免疫をつけておきましょう。FeLVワクチンは3種混合ワクチンには含まれません。予防を希望する場合は、3種混合ワクチンとは別に予防接種をする必要があるので注意しましょう。

**感染猫との接触を断ちましょう。**

感染している猫との接触がなければ、感染することはありません。室内飼いを徹底し、不特定多数の猫と接触しないように気をつけましょう。多頭飼育で感染猫がいる場合には、感染していない猫と生活環境を完全に分ける必要があります。

## 猫白血病ウイルス感染症の治療方法について

**急性期の治療は対症療法を行います。**

ウイルスを体から排除する治療はありません。急性期には自然回復を待つことが多いですが、症状が少し重い場合には対症療法として皮下

点滴や輸血を行います。また、体の免疫力を高め、ウイルスの排除が効率よく行われるようにインターフェロンを投与することもあります。**持続感染期の発症後は様々な症状に対する治療が必要です。**

持続感染期の発症後には様々な症状が出るため、それぞれに対応した治療を行います。

また、ウイルスの活性化を少しでも抑えるために、インターフェロンを投与して体の免疫をあげる治療も並行して行います。感染症に対してはそれぞれに対応した抗生物質や抗真菌剤などを使用し、リンパ腫などの腫瘍性疾患に対しては抗がん剤などで治療します。免疫介在性の疾患を発症した場合には免疫抑制療法が必要になります。

しかし、免疫抑制をかけることでウイルスが活性化してしまうこともあります。貧血に対しては造血ホルモンとの投与や輸血を行います。このような治療を行っても、持続感染している猫の多くが3年程で死亡してしまいます。

# Happy Horoscope

2026  
2/1~  
2/28

幸せを呼ぶペット占い

Aries

## 牡羊座

3 / 21 ~ 4 / 19

寒い日も元気があって  
運気は上昇中です。  
新しいおもちゃにテンションが上がってしま  
う子もいそうです。食欲が増しているの  
で、フードやおやつを食べ過ぎにはちよ  
つと注意してください。



Taurus

## 牡牛座

4 / 20 ~ 5 / 20

先月の運気アップは  
キープしつつ、落ち着いた  
雰囲気になっています。静かに1匹で過ご  
したくなる子もいそう。オーナー様は見守りな  
がら、そっとしてあげることが吉を呼ぶポイ  
ント。



Gemini

## 双子座

5 / 21 ~ 6 / 21

今月はこまめに体を  
動かすことがラッキーを  
呼び込むポイントに。無理のない範囲で、  
お散歩や遊びの時間を増やしてみてください。  
オーナー様も一緒に運動すると運気  
アップになります。



Cancer

## 蟹座

6 / 22 ~ 7 / 22

愛犬・愛猫が  
身に着けるグッズを  
見なおすことで、運気の流れがよくなりそ  
う。首輪やお洋服が小さくなっていないか  
などチェックしてみてください。新調するな  
ら明るいカラーを選んで。



Leo

## 獅子座

7 / 23 ~ 8 / 22

ていねいなお手入れが  
運気の上昇を呼びます。  
こまめなブラッシングを心がけましょう。見  
落としがちな歯みがきケアは念入りにして。  
長毛の子はサロンでトリミングしてもら  
うのも吉。



Virgo

## 乙女座

8 / 23 ~ 9 / 22

先月停滞気味だった運気  
が上昇しつつあります。  
いつもと違うルートをお散歩したり、新し  
いおもちゃで遊んだり変化を付けてみるのも  
吉。食欲が増している子の食べ過ぎは注意  
して。

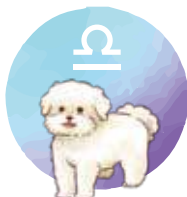


Libra

## 天秤座

9 / 23 ~ 10 / 23

写真を撮ることが  
愛犬・愛猫の幸運を  
招きそうです。スマートフォンなどでいろ  
んなシーンを撮影してみましょう。愛犬・愛猫  
の写真は他の人にも見せることで、人  
気運もアップします。



Scorpio

## 蠍座

10 / 24 ~ 11 / 21

なんとなくせわしく  
過ごしてしまいそうな  
月になりそうです。運勢的には上昇して  
いるので、オーナー様が落ち着いて行  
動すれば大丈夫です。愛犬・愛猫をき  
っかけにペット仲間ができそう。



Sagittarius

## 射手座

11 / 22 ~ 12 / 21

愛犬・愛猫の食欲  
が増しそうな月です。  
おやつを食べ過ぎには特に気を付けたい  
ところです。食べ過ぎた日は、体を動か  
す時間を増やせばOK。お口ケアを心  
がけると悪い気を寄せ付けません。



Capricorn

## 山羊座

12 / 22 ~ 1 / 19

愛犬・愛猫の存在が、  
いろいろな人の癒しに  
なって幸運を呼びそう。愛犬はドッグカ  
フェに出かけたり、愛猫はお家にお友  
だちを招いたりして。写真をSNSにア  
ップするのもおすすめ。



Aquarius

## 水瓶座

1 / 20 ~ 2 / 18

今月は、愛犬・愛猫の  
見えないパワーが  
強まっています。オーナー様に元  
気のない日でも、そっと寄り添って  
くれるなど癒しの力も強まりそ  
う。「ありがとう」と声をかけて  
あげてください。



Pisces

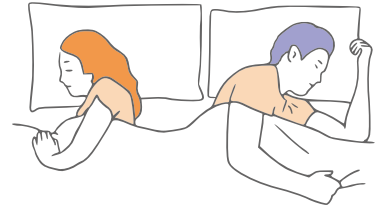
## 魚座

2 / 19 ~ 3 / 20

これまでちょっと  
悩んだり困ったり  
していたことが、すんなり解決し  
そうな幸運月。ワンちゃん・ネコ  
ちゃんが出てくる映画を見たり、  
本を読んだりすると愛犬・愛猫に  
吉を呼びそうです。



# 冬こそ見直したい 「睡眠」について



冬は単に寒さをしのぐだけの時期ではなく「未来の自分を整えるための休息期」。医学的な視点に基づいた質の高い睡眠習慣とその具体的な実践法をご紹介します。

形成外科医 **橘田 絵里香**

日本専門医機構認定 形成外科専門医。日本抗加齢医学会専門医。

## 知らぬ間に下がっている 「睡眠の質」

冬は寒さにより体温調節が難しくなり、日照時間が減ることで自律神経が乱れがちです。知らず知らずのうちに質の低い睡眠が積み重なり、心身にダメージが蓄積され、冬季うつ、慢性的な疲労や肌荒れ、集中力の低下、体重の増加といった形で現れます。

## 質の高い睡眠は 「深さと浅さの繰り返し」

私たちが「寝不足」として認識するその状態は、眠る時間の長短のみならず、質の低い睡眠が積み重なったことによります。

質の低い睡眠は集中力や判断力を低下させるだけでなく、メンタルヘルスにも悪影響を及ぼし、長期的に見れば身体全体の健康リスクを高めます。食欲の乱れにつながり、肥満の要因にもなりえます。睡眠の質とは、ある程度の時間

を確保した上、「いかに質の高い、深い眠りを確保できたか」「その後浅い睡眠の周期がきちんときているか」で判断します。

深い眠りと浅い眠りが周期的に繰り返されることによって疲労を解消し、日中のパフォーマンスが高まるのです。筆者は外来で「まずとにかく食事と睡眠」と連呼しておりますが、この2つがまさに、健康寿命を延ばすため、重要なプロセスの一つなのです。

この冬に睡眠習慣を見直すことで、数年後の自分自身へ、最も価値ある贈り物となりえるのです。

## 睡眠は外見にも 影響を及ぼす

若々しい美肌のカギは「保湿と紫外線対策」ですが、外側からのケアのみならず、良質の睡眠や、それを得るための生活習慣によることも大きいです。

睡眠の質が下がると、せつかくの

スキンケアの効果も半減してしまいます。乾燥しやすくなったり、痒くなったり、色がくすんだり、ハリがなくなったり…。特に空気が乾燥する冬は、体の内側をケアすることが外側のケア効果を大きく左右するとも言えます。良質な睡眠こそ、内側から行う究極のアンチエイジングなのです。

また、先も申し上げました、肥満の大きな要因として、質の低い睡眠があげられます。睡眠時間が極端に短かったり、質が悪かったりすることで、満腹中枢が正常に作動しなくなり、食欲が乱れてしまふのです。それでは、具体的に「質の高い深い眠り」を得るためには、どのような習慣を取り入れるべきでしょうか。

## 【環境編】最高の休息 のための寝室の整え方

### ●温度と湿度を適切に保つ

冬は暖房で空気が乾燥しがちで

す。湿度が低下すると、喉や鼻の粘膜だけでなく、肌も乾燥し、安眠を妨げます。理想的な湿度は50〜60%、室温は18〜20℃を目安にしましょう。

### ●寝室の光を遮断する

暗くなると深い眠りを促すメラトニンが分泌されます。わずかな常夜灯やデジタル機器の光（ブルーライト）でも分泌が抑制されるため、「睡眠前は目に光を入れない」ことが大切です。睡眠直前にスマホを見るのはアウト。紙媒体を利用しての読書や音楽鑑賞などはOKです。

### ●寝具を見直す

冬は体温の低下を防ぎつつ、寝床内の湿度を快適に保つ寝具が必須です。吸湿性や放湿性に優れた素材（綿、羽毛など）を選び、体圧を適切に分散するマットレスや枕を使用することで、深い睡眠を維持しやすくなります。

## 【習慣編】入眠をスムーズにする夜のルーティン

### ●入浴で体温リズムを作る

寝る90分前までに、少しぬるめの湯（38〜40℃）に10分ほど、ゆっくり浸かることで、体の中心の温度（深部体温）が上がリ、お風呂から出たあと下がりはじめますが、この深部体温の降下で、私たちを眠りに誘うのです。

### ●寝る1時間前のデジタルデトックス

スマートフォンやPCが発するブルーライトは、脳を覚醒させ、メラトニンの分泌を抑制します。

寝る前の1時間は画面を見るのをやめ、紙媒体での読書や静かな音楽を聴くなど、リラクセスできる活動に切り替えましょう。

### ●簡単なストレッチやアロマの活用

ストレッチで体の緊張をほぐしたり、ラベンダーやカモミールといったリラクセス効果のあるアロ

マを焚いたりすることも、副交感神経を優位にし、スムーズな入眠を促します。

### 【栄養編】睡眠をサポートする食事

外来で「まずとにかく食事と睡眠」と連呼している、と申し上げましたが、ここでもやはり食事です。睡眠の質を高めるために意識しておきたい栄養素は以下のとおりです。

### ●メラトニンの材料

睡眠ホルモンであるメラトニンの原料となるトリプトファンは、肉類、魚介類、豆類、乳製品などに多く含まれています。

### ●リラクセスを促すミネラル

精神を安定させ、興奮を鎮める働きを持つGABAやマグネシウムに注目です。GABAは発酵食品や野菜に、マグネシウムは海藻類やナッツ類に多く含まれます。仕事や育児、日々の忙しさから生活リズムが乱れがちな現代人に

とって、全ての栄養素を完璧に満たすことは難しいかもしれませんが、休息に必要な栄養成分をサポート的に取り入れることも、賢い選択の一つです。

### 質の高い睡眠こそ、究極のアンチエイジング

「睡眠」は単なる休息ではなく、肌の修復、集中力の維持、そして未来の健康を守るための最も効果的なセルフケアともいえます。高いお金を払ってレーザーやボトックスを打つのも結構なことですが、「未来の自分への投資」としてこの機会に良質の睡眠の確保も考えていきましょう。レーザーでもボトックスでもない、睡眠こそ、「美容医療より効くアンチエイジング」です。ぜひ今から、睡眠の質をあげる生活習慣を取り入れてみてください。



# その症状、じつは「肝炎」かも！ 身近に潜むウイルス性 肝炎について

「肝炎」とは肝臓の細胞を傷害し、ときに命を奪うことのあるおそろしい病気で、その原因はあなたの身近に潜んでいます。これらの原因は、ふつうに生活しているかぎり問題なく避けられます。今回は身近に潜む肝炎とその予防について解説します！

内科医 永田健

## 肝炎ってどんな病気？

肝臓は生命機能を維持するため大切な機能をたくさん持っています。

摂取した栄養をエネルギーに変えたり蓄えたり、有害な毒素を分解したり、体に必要なたんぱく質を作ったり。生きていく上ではなくてはならない臓器です。

肝炎とは、さまざまな原因によって肝臓の細胞にダメージが生じ、機能障害がおこる病気です。肝臓は頑丈で回復能力が高いため、多くの場合は自然に治癒します。

しかし、まれに重症化し、肝臓がダメージによって生命機能を維持できず、命を落とす場合も。肝炎はとても危険な病気です。

肝炎の一般的な原因としては、ウイルス性やアルコール性、薬剤性、脂肪性、自己免疫性などがあります。

日本ではウイルス性肝炎がもっと

も多くを占めます。

B型およびC型肝炎ウイルスが原因となる肝炎をいちどは耳にしたことがあると思います。

ウイルス性肝炎の原因はその他にも、A型肝炎ウイルスやE型肝炎ウイルスを含めさまざまなウイルスが関与する場合があります、近年注目されています。

## ウイルス性肝炎の 感染経路はさまざま。

B型肝炎ウイルスやC型肝炎ウイルスは血液や体液を介して、A型やE型はウイルスに汚染された水や食品を口から取り込むことで感染します。

B型肝炎に感染した母親から、出産時に感染する垂直感染は、感染防止策がとられて以降減少してきました。

その一方で、急性B型肝炎の感染経路としての性的接触によるものが増加しています。

特に、性的接触機会の多い20代から30代でピークとなっており都市部でその傾向は顕著です。

不特定多数との性的接触や風俗店の利用による感染例は、日常診療でもよく目にします。

B型肝炎だけでなく、A型肝炎も男性間の性交渉を感染経路として増加傾向です。

近年の性的多様化を反映しているといえますね。

また、最近では肉の生食やジビエ料理の流行に伴い、加熱不十分なシカ肉やイノシシ肉を食べてE型肝炎を発症するケースが増加しており、問題視されています。

## 肝炎の症状は「風邪」とよく似ています

一般的な症状はいわゆる「かぜ」とよく似ています。

発熱や倦怠感がみられ、肝炎とは気付かず自然に治癒することがほとんどです。一方で、肝臓へのダメージが大きい重症の場合は、ま

れに「黄疸」という症状がみられます。

「黄疸」は皮膚や目が黄色く染まる状態で、肝臓への重大なダメージを表します。

意外にも自分では気が付きません。他人から指摘され病院を受診し、はじめて肝炎が発覚する場合も。このようなケースでは同時に嘔吐や食欲不振など消化器症状も強く、一般的に入院での治療が必要となるでしょう。

## ウイルス性肝炎治療の

**基本は、安静にしてよく休むこと！**

ほとんどの肝炎は、急性感染の場合、自然に治ります。

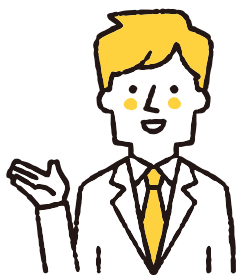
B型肝炎は、免疫力が低い幼児期までに感染すると持続感染となり、自然治癒は難しくなります。

このような場合を除き、成人してから感染する肝炎のほとんどは自分の免疫力で自然に治ります。

体内でウイルスと戦っている間は、一般的な風邪と同様に、発熱や倦怠感が生じます。

このとき無理に活動すると免疫力が下がり、最悪の場合はウイルスに負けてしまいます。

体力をすべてウイルスとの戦いと肝臓の回復へ回すために、安静にしてゆっくり休むことが大切です。症状は風邪と似ているとはいえ、肝炎の重症度によって症状は異なります。いつもの風邪とは違うと感じたり、症状が長引いたりする場合はいちど病院を受診しましょう。病院で肝炎の診断を受け、肝機能異常が高度な場合、もしくは食事・水分摂取が取れないほど症状がつかい場合は入院治療が必要になります。



## 感染リスクを正しく認識し、リスクは避けましょう！

「ふつう」に生活していれば肝炎ウイルスに感染することはほとんどありません。

それぞれのウイルスに特徴的な感染経路から、感染リスクが高い行動はハッキリしています。これらを避けることで感染可能性はぐっと低くなるでしょう。

具体的に日常生活では、不特定多数との性接触や風俗店の利用、「カキ」など貝類およびジビエを含む肉類の生食や加熱不十分な食物の摂取を避けてください。

## まとめ

肝炎は、実はあなたの身近に潜んでいます。どのような行動がウイルス感染リスクを高めるかを知っていれば、感染する可能性はかなり低くなります。

今回の記事を参考に、避けられるリスクはしっかり避けましょう！

NUMBER SUPPLEMENT 14

スルフォラファンデルコシノレート&チャカサポニン

おすすめ商品

健康な中高齢者の健常域でやや高めの中ALT値を下げる（中ALT値は、肝臓の健康状態を示すマーカーの一つです）食事に含まれる脂肪の吸収を抑えて、食後血中中性脂肪の上昇を抑える



本品にはスルフォラファンデルコシノレートが含まれます。スルフォラファンデルコシノレートには、健康な中高齢者の健常域でやや高めの中ALT値を下げる事が報告されています。（中ALT値は、肝臓の健康状態を示すマーカーの一つです。）本品にはチャカサポニンが含まれます。チャカサポニンには、食事に含まれる脂肪の吸収を抑えて、食後血中中性脂肪の上昇を抑える機能があることが報告されています。ウイズメディカ独自の追加栄養補助成分として「豚肝臓分解物」「豚プラセンタエキス」「ウコン末」「レオルニチン」「シジミパウダー」「牡蠣エキス」「亜鉛」「マリアアザミ」を追加配合しています。ウイズメディカの製品はすべて国内のGMP認定工場にて製造しています。

## その正体について解説

# コレステロールって悪いだけじゃない？

コレステロールは悪い意味で使われることが多いのではないのでしょうか。でも実は悪いだけではないのです。コレステロールの良い面や、気をつけるべき点などをご紹介します。

管理栄養士 上田 光世

### コレステロールってそもそもなに？

コレステロールとは、脂質の1つです。わたしたちが食べた食品からも吸収されますが、体内でも合成されます。実はその量は、体内で合成されるコレステロール量のほうが、摂取した食品から吸収される量よりも多く、食品から吸収されるコレステロール量は、体内で合成される量の7分の1から3分の1程度にすぎません。また、コレステロールは、体内で常に一定量が供給されるように調整されているので、食品から多く摂取すれば体内での合成量は減る仕組みとなっています。つまり、食品から摂取した量が、直接血中のコレステロール量に反映されるわけではないのです。

### コレステロールの良い点

コレステロールは決して悪いだけの物質ではありません。最も重要な働きとして、細胞膜の

構成があります。

細胞膜は、細胞内外を仕切る役割はもちろん、それ以外に、細胞内外の物質のやりとりを行い、細胞内部の状態を維持する働きがあります。つまり、細胞膜が機能しなければ細胞は死んでしまいます。人間は約60兆個の細胞からできているともいわれているので、コレステロールはわたしたちが生きていくうえで大切な役割を担っていることがわかります。この他にも、コレステロールには、身体の機能を調整するための様々なホルモンの材料になることや、消化を促進する働きのある胆汁酸の材料にもなります。また、骨の成長や再構築に必要なビタミンDの前駆体の材料にもなります。

### コレステロールの悪い点

コレステロールには、善玉コレステロール(HDLコレステロール)と悪玉コレステロール(LD

Lコレステロール)の2種類があります。HDLコレステロールには余分なコレステロールを肝臓に運び、体外に排出する働きがあり、LDLコレステロールには肝臓で作られたコレステロールを、全身に運ぶ働きがあります。HDLコレステロールは、動脈硬化を予防する働きがあるのに対し、LDLコレステロールは増えすぎると動脈硬化を引き起こす原因となってしまいます。通常、血中のHDLコレステロールとLDLコレステロールは一定量に保たれていますが、LDLコレステロールが過剰になりHDLコレステロールが減ったり、動脈壁に取り込まれ蓄積されると、動脈壁が厚くなりま

### LDLコレステロールを増やす習慣

LDLコレステロールを増やす要因には、過剰な飲酒、食べすぎ、運

動不足、喫煙などの生活習慣が関与しています。食事を気を付けようと、コレステロールを多く含む一部の食品をとらないようにすることよりも、適度な運動や、節酒、節煙を心がけるほうが効果があるといえます。

## 【コレステロールを多く含む食品※100g中】

### ◎卵

卵黄・・・1200mg

全卵・・・370mg

### ◎卵加工品

シユークリーム・・・200mg

卵豆腐・・・190mg

### ◎乳製品

生クリーム・・・64mg

クリームチーズ・・・99mg

### ◎肉類

鶏レバー・・・370mg

豚レバー・・・250mg

### ◎魚介類

ヤリイカ・・・320mg

ウニ・・・290mg

コレステロールは、動物の細胞膜を構成するので魚介や肉、卵、乳製品などの動物性食品、細胞の構成に必要なため卵黄や魚卵、肝臓や小腸で合成されるためレバーなどの内臓に多く含まれます。また、卵の使用が多いマヨネーズやスポンジケーキなどの加工食品や、乳製品を含む生クリームにもコレステロールが多く含まれます。

## 効率アップの食べ方

飽和脂肪酸をとりすぎると血中のLDLコレステロール値が上昇するため、肉類ばかりで野菜をほとんど食べないなどの偏った食方をすると、コレステロールをとりすぎてしまいます。また、食物繊維は腸内でコレステロールを絡めとって排泄する働きがあり、コレステロールの吸収を妨げる作用があります。なので、肉類を食べすぎず適量を摂取し、同時に、野菜・芋・きのこ

・海藻などの食物繊維を同時に摂取しましょう。

n-6系脂肪酸には、血中コレステロール値の上昇を抑える作用があるので、サフラワー油やひまわり油などを調理用の油に選ぶことも効果的です。

また、イカ・タコ・エビなどに含まれるタウリンや大豆・大豆製品に含まれる大豆たんぱく質を摂取することで、血中コレステロール値を低下させることができます。コレステロール値の気になる方は積極的に摂取していきましょう。

## まとめ

いかがでしたか？  
マイナスなイメージの強いコレステロールですが、実は人体にとって大切な役割を担っています。バランスの良い食事、適度な運動を行って、コレステロールと上手に付き合っていきたいですね。

おすすめ商品

## NUMBER SUPPLEMENT 03 | オリーブ&サラシア

### LDL コレステロールの酸化抑制 糖の吸収を抑え、食後血糖値の上昇をゆるやかに



本品にはオリーブ由来ヒドロキシチロソールが含まれます。オリーブ由来ヒドロキシチロソールは抗酸化作用を持ち、血中のLDLコレステロール(悪玉コレステロール)の酸化を抑制させることが報告されています。本品にはサラシア由来サラシノールが含まれます。サラシア由来サラシノールには、食事から摂取した糖の吸収を抑え、食後血糖値の上昇をゆるやかにする機能が報告されています。ウイズメディカ独自の追加栄養補助成分として「桑の葉」「難消化デキストリン」「イヌリン」「茶カテキン」「ギムネマ」「キトサン」「白インゲン豆」「ビタミンB2」「ビール酵母」を追加配合しています。ウイズメディカの製品はすべて国内のGMP認定工場で製造しています。

# 毎日美食シリーズ



株式会社ウィズペティ

## 🐾 ウィズペティのドライフード(成犬用・成猫用の総合栄養食/全3種)

ドッグフード1種類、キャットフード2種類のラインナップで展開する、国産・無添加の総合栄養食です。リン・ナトリウム・カリウム・マグネシウムを低めに設計し、毎日の食事から腎臓および心臓の健康維持に配慮しています。原材料は、ヒューマングレード原料のみを使用。鶏肉・魚介類・野菜類などの主要食材はすべて国産とし、ビタミン類などの一部原料については海外産を使用しています。3商品すべてが、ペットフード公正取引協議会の定める分析試験により、成犬用および成猫用の総合栄養食基準を満たしていることが確認されています。また、製造工程は、人用食品の製造基準であるHACCPを満たし、温度管理、微生物検査、X線検査などの衛生・品質管理を徹底。高い安全性と品質を両立したドライフードです。※本品は療法食ではございません。

## 🐾 ウィズペティのレトルトフード(ウェットフード/一般食/全5種)

本製品は、ドッグフード3種類、キャットフード1種類、犬猫兼用1種類で構成された、一般食(栄養補完食)のレトルトフードです。レトルト専用パウチに充填後、真空レトルト殺菌機を用い、118℃・20分の条件で中心温度を管理しながら高温高圧処理を実施しています。耐熱性の高いボツリヌス菌まで確実に加熱殺菌することで、常温での長期保存(消費期限はお届けのタイミングによって異なりますが半年から1年)を可能にしています。原材料には、無添加・国産・ヒューマングレードの食材のみを使用しています。さらに、低タンパク、低脂質、低リン、低ナトリウム、低カリウム、低マグネシウム設計とすることで、日常的に腎臓および心臓への負担に配慮しています。製造工程については、人用食品の製造基準であるHACCPを満たしており、温度管理、微生物検査、X線検査などの衛生・品質管理を徹底しています。その結果、高い安全性と品質を両立したレトルトフードに仕上がっています。なお、本製品は一般食(栄養補完食)です。必ず総合栄養食(ドライフードなど)と併用して与えてください。※本品は療法食ではありません。

### 毎日美食シリーズ[ウィズペティのドライフード]

## ドッグフード(ドライフード/成犬用総合栄養食)

※下記価格表は公式サイトでご購入頂く際の価格表となります。楽天市場、Amazon、Yahoo ショッピング、auPAY マーケットでの販売価格は各サイトをご確認ください。

### 犬用 毎日美食 鶏肉&海と山の幸の贅沢コース

味付け:チキン&かつおだし

※料金は税込み・送料込み



#### ●本製品

1袋 内容量:1kg

定価 5,480円

定期価格 5,206円  
5%OFF



8mm  
ほぼ実物大



#### ●お試しパック(小分けパック)

3袋 内容量:計150g(50g×3袋)

定価 990円

6袋 内容量:計300g(50g×6袋)

定価 1,870円

#### 栄養成分(1袋あたり)

たんぱく質 [17.8%以上]/ 脂質 [12.9%以上]/ 粗繊維 [1.1%以下]/ 灰分 [4.4%以下]/ 水分 [10.0%以下]/ 代謝エネルギー [374kcal/100g]  
以下値は水分 10.0%とした時の湿量換算の値(100gあたり)となります。リン [0.52%]/ ナトリウム [0.12%]/ カリウム [0.67%]/ マグネシウム [0.10%]  
※全 46 成分の数値は公式サイトに掲載

#### 1日の給与目安量

体重	成猫期		シニア期
	1~2歳	3~6歳	7歳以上
1~3kg	35~79g	29~67g	25~58g
4~6kg	98~133g	83~113g	72~97g
7~9kg	150~181g	127~153g	109~132g
10~12kg	195~224g	165~190g	143~164g

#### 原材料名

鶏肉、大麦、玄米、鰹節、ビール酵母、大麦ぬか、米油、まぐろ、タラ、アジ、ごま油、甜菜繊維、卵黄粉末、黒米、さつまいも、にんじん、りんご、むらさき芋、かぼちゃ、大麦若葉、わかめ、昆布、国産キノコミックス粉末(鹿角靈芝、靈芝、アガリクス、山伏茸、シイタケ、ハナピラタケ、タモギタケ、クロキクラゲ)、セレン酵母、ミネラル類(貝殻未焼成カルシウム塩化カリウムグルコン酸亜鉛、ピロリン酸第二鉄、グルコン酸銅)、ビタミン類(ビタミンA、ビタミンD、ビタミンE、ビタミンB2、ビタミンB12、パントテン酸カルシウム)、酸化防止剤(ローズマリー抽出物、ミックストコフェロール)

# キャットフード(ドライフード/成猫用総合栄養食)

※下記価格表は公式サイトでご購入頂く際の価格表となります。楽天市場、Amazon、Yahoo ショッピング、auPAY マーケットでの販売価格は各サイトをご確認ください。

## 猫用 毎日美食 海の幸&山の幸の贅沢コース

味付け:魚介

※料金は税込み・送料込み



●本製品

1袋 内容量: 500g

定価 3,674円

定期価格 5%OFF 3,490円



8mm  
ほぼ実物大



●お試しパック(小分けパック)

3袋 内容量: 計150g (50g × 3袋)

定価 1,551円

10袋 内容量: 計500g (50g × 10袋)

定価 4,510円 定期価格 5%OFF 4,290円

### 栄養成分(1袋あたり)

たんぱく質 [23.5%以上] / 脂質 [8.2%以上] / 粗繊維 [1.7%以下] / 灰分 [4.4%以下] / 水分 [10.0%以下] / 代謝エネルギー [344.2kcal/100g]  
以下値は水分 10.0%とした時の湿量換算の値 (100gあたり) となります。リン [0.50%/ ナトリウム [0.24%/ カリウム [0.55%/ マグネシウム [0.08%]  
※全 46 成分の数値は公式サイトに掲載

### 1日の給与目安量

体重	成猫期 (1~6歳)		シニア期 (7歳以上)	
	標準	体重管理	標準	体重管理
2kg	37g	30g	35g	29g
3kg	50g	41g	48g	39g
4kg	62g	51g	59g	48g
5kg	74g	60g	70g	57g
6kg	84g	69g	80g	66g
7kg	95g	77g	90g	74g
8kg	105g	86g	99g	81g

### 原材料名

魚介類(タラ、まぐろ、アジ、イワシ、真鯛、鰹節)、大麦、玄米、米たんぱく、ビール酵母、なたね油、米ぬか、大麦ぬか、卵黄粉末、黒米、大麦若葉、昆布、さつまいも、にんじん、りんご、むらさき芋、かぼちゃ、セレン酵母、国産キノコミックス粉末(鹿角霊芝、霊芝、アガリクス、山伏茸、シイタケ、ハナピラタケ、タモギタケ、クロキクラゲ)、タウリン、ミネラル類(貝殻末焼成カルシウム、塩化ナトリウム、塩化カリウム、グルコン酸亜鉛、ピロリン酸第二鉄、グルコン酸銅)、ビタミン類(ビタミンA、ビタミンD、ビタミンE、ビタミンB1、ビタミンB2、パントテン酸カルシウム、葉酸、ビタミンB12、塩化コリン)、酸化防止剤(ローズマリー抽出物、ミックストコフェロール)

## 猫用 毎日美食 鶏肉&山の幸と鰹節仕立ての贅沢コース

味付け:チキン&かつおだし

※料金は税込み・送料込み



●本製品

1袋 内容量: 500g

定価 3,465円

定期価格 5%OFF 3,292円



8mm  
ほぼ実物大



●お試しパック(小分けパック)

3袋 内容量: 計150g (50g × 3袋)

定価 1,419円

10袋 内容量: 計500g (50g × 10袋)

定価 4,180円 定期価格 5%OFF 3,971円

### 栄養成分(1袋あたり)

たんぱく質 [23.5%以上] / 脂質 [8.2%以上] / 粗繊維 [1.7%以下] / 灰分 [4.4%以下] / 水分 [10.0%以下] / 代謝エネルギー [344.5kcal/100g]  
以下値は水分 10.0%とした時の湿量換算の値 (100gあたり) となります。リン [0.49%/ ナトリウム [0.20%/ カリウム [0.55%/ マグネシウム [0.08%]  
※全 46 成分の数値は公式サイトに掲載

### 1日の給与目安量

体重	成猫期 (1~6歳)		シニア期 (7歳以上)	
	標準	体重管理	標準	体重管理
2kg	37g	30g	35g	29g
3kg	50g	41g	48g	39g
4kg	62g	51g	59g	48g
5kg	74g	60g	70g	57g
6kg	84g	69g	80g	66g
7kg	95g	77g	90g	74g
8kg	105g	86g	99g	81g

### 原材料名

鶏肉、大麦、玄米、米たんぱく、ビール酵母、米ぬか、大麦ぬか、なたね油、鰹節、黒米、大麦若葉、昆布、さつまいも、にんじん、りんご、むらさき芋、かぼちゃ、セレン酵母、国産キノコミックス粉末(鹿角霊芝、霊芝、アガリクス、山伏茸、シイタケ、ハナピラタケ、タモギタケ、クロキクラゲ)、タウリン、ミネラル類(貝殻末焼成カルシウム、塩化ナトリウム、塩化カリウム、グルコン酸亜鉛、ピロリン酸第二鉄、グルコン酸銅)、ビタミン類(ビタミンA、ビタミンD、ビタミンE、ビタミンB1、ビタミンB2、ビタミンB12、パントテン酸カルシウム、葉酸、塩化コリン)、酸化防止剤(ローズマリー抽出物、ミックストコフェロール)

# 犬・猫用レトルトフード(ウェットフード/一般食)

※下記価格表は公式サイトでご購入頂く際の価格表となります。楽天市場、Amazon、Yahoo ショッピング、auPAY マーケットでの販売価格は各サイトをご確認ください。

## サーモンと7種類の野菜の手作りドッグフード

犬用



栄養成分 (1袋 50g あたり)		
たんぱく質	[7.8%以上]	/ 脂質 [1.9%以上] / 粗繊維 [0.3%以下]
灰分	[0.8%以下]	/ 水分 [86.7%以下] / 代謝エネルギー [26.1kcal]
リン	[0.14%]	/ ナトリウム [0.032%] / カリウム [0.073%] / マグネシウム [0.016%]
※他の数値は公式サイトでもご確認いただけます。		

1日の給与目安※		
本品	本品カロリー	減らすドライフードの量の目安
1袋	約 26.1 kcal	約 6 ~ 7 g

原材料名	サーモン、えだまめ、かぼちゃ、キャベツ、さつまいも、しいたけ、じゃがいも、にんじん
------	---

価格表 送料、手数料(コンビニ後払い) 込み	
袋数	価格(税込)
通常購入 1袋	935円
通常購入 2袋	1,540円
通常購入 12袋	5,940円
定期購入 12袋	5,643円 (5%OFF)

## 鶏肉と7種類の野菜の手作りドッグフード

犬用



栄養成分 (1袋 50g あたり)		
たんぱく質	[9.5%以上]	/ 脂質 [2.4%以上] / 粗繊維 [0.4%以下]
灰分	[0.6%以下]	/ 水分 [84.4%以下] / 代謝エネルギー [31.55kcal]
リン	[0.109%]	/ ナトリウム [0.021%] / カリウム [0.20%] / マグネシウム [0.018%]
※他の数値は公式サイトでもご確認いただけます。		

1日の給与目安※		
本品	本品カロリー	減らすドライフードの量の目安
1袋	約 31.55 kcal	約 8 ~ 9 g

原材料名	鶏肉、えだまめ、かぼちゃ、キャベツ、さつまいも、しいたけ、じゃがいも、にんじん
------	---

価格表 送料、手数料(コンビニ後払い) 込み	
袋数	価格(税込)
通常購入 1袋	935円
通常購入 2袋	1,540円
通常購入 12袋	5,940円
定期購入 12袋	5,643円 (5%OFF)

## 鹿肉と7種類の野菜の手作りドッグフード

犬用



栄養成分 (1袋 50g あたり)		
たんぱく質	[10.1%以上]	/ 脂質 [0.9%以上] / 粗繊維 [0.4%以下]
灰分	[0.6%以下]	/ 水分 [85.6%以下] / 代謝エネルギー [25.7kcal]
リン	[0.099%]	/ ナトリウム [0.026%] / カリウム [0.22%] / マグネシウム [0.016%]
※他の数値は公式サイトでもご確認いただけます。		

1日の給与目安※		
本品	本品カロリー	減らすドライフードの量の目安
1袋	約 25.7 kcal	約 6 ~ 7 g

原材料名	鹿肉、えだまめ、かぼちゃ、キャベツ、さつまいも、しいたけ、じゃがいも、にんじん
------	---

価格表 送料、手数料(コンビニ後払い) 込み	
袋数	価格(税込)
通常購入 1袋	935円
通常購入 2袋	1,540円
通常購入 12袋	5,940円
定期購入 12袋	5,643円 (5%OFF)

## 国産鶏ささみ (ほぐしチキン)

犬猫兼用



栄養成分 (1袋 50g あたり)		
たんぱく質	[22.9%以上]	/ 脂質 [0.7%以上] / 粗繊維 [0.7%以下]
灰分	[1.2%以下]	/ 水分 [75.6%以下] / 代謝エネルギー [43.05kcal]
リン	[0.249%]	/ ナトリウム [0.043%] / カリウム [0.38%] / マグネシウム [0.033%]
※他の数値は公式サイトでもご確認いただけます。		

1日の給与目安※		
本品	本品カロリー	減らすドライフードの量の目安
1袋	約 43.05 kcal	約 11 ~ 12 g

原材料名	鶏肉(ささみ)
------	---------

価格表 送料、手数料(コンビニ後払い) 込み	
袋数	価格(税込)
通常購入 1袋	836円
通常購入 2袋	1,342円
通常購入 12袋	4,752円
定期購入 12袋	4,514円 (5%OFF)

## まぐろと7種類の野菜の手作りキャットフード

猫用



栄養成分 (1袋 50g あたり)		
たんぱく質	[10.6%以上]	/ 脂質 [0.6%以上] / 粗繊維 [0.4%以下]
灰分	[0.7%以下]	/ 水分 [85.3%以下] / 代謝エネルギー [25.3kcal]
リン	[0.139%]	/ ナトリウム [0.029%] / カリウム [0.25%] / マグネシウム [0.022%]
※他の数値は公式サイトでもご確認いただけます。		

1日の給与目安※		
本品	本品カロリー	減らすドライフードの量の目安
1袋	約 25.3 kcal	約 6 ~ 7 g

原材料名	まぐろ、えだまめ、かぼちゃ、キャベツ、さつまいも、しいたけ、じゃがいも、にんじん
------	--

価格表 送料、手数料(コンビニ後払い) 込み	
袋数	価格(税込)
通常購入 1袋	935円
通常購入 2袋	1,540円
通常購入 12袋	5,940円
定期購入 12袋	5,643円 (5%OFF)

※1日の給与目安の表は一般的なドライフードの目安「100g あたり約 370 ~ 400kcal」で計算しています。ご使用中のフードのカロリーに合わせて調整してください。

# ペット用サプリメント「毎日サプリ」

通常価格(全商品共通)

1袋 **2,827**円(税込)

## 関節の健康維持に「毎日散歩」 グルコサミン&イミダゾールペプチド

主要成分

グルコサミン、イミダゾールペプチド、プロテオグリカン、コンドロイチン、II型コラーゲン、ビタミンD、緑イ貝(モエギイガイ)、MSM



チキン味(錠剤)      ミルク味(粉末)      カツオ味(錠剤)

## 目の健康維持に「毎日愛眼」 ブルーベリー&ルテイン

主要成分

ブルーベリー、ルテイン、グリーンプロポリス、アスタキサンチン、メグスリノキ、ムラサキイモ、カシス



チキン味(錠剤)      ミルク味(粉末)      カツオ味(錠剤)

## 腸の健康維持に「毎日爽快」 植物酵素&乳酸菌

主要成分

植物発酵エキス、有胞子性乳酸菌、ビフィズス菌、ビタミンB2、ビタミンB6、ビタミンC



チキン味(錠剤)      ミルク味(粉末)      カツオ味(錠剤)

## シニアの健康維持に「毎日一緒」 DHA&EPA

2025年1月リニューアル

主要成分

DHA、EPA、GABA、L-テアニン、フェルラ酸、亜麻仁油、イチョウ葉、ビタミンE、ビタミンB12



チキン味(錠剤)      ミルク味(粉末)      カツオ味(錠剤)

## 腎臓の健康維持に「毎日腎活」 活性炭&ウラジロガシ

主要成分

ヤシ殻活性炭、ウラジロガシエキス、未焼成カルシウム、キトサン、アルギン酸ナトリウム、葉酸、ビタミンB6



チキン味(錠剤)      ミルク味(粉末)      カツオ味(錠剤)

## 心臓の健康維持に「毎日健心」 コエンザイムQ10&フランス海岸松

主要成分

還元型コエンザイムQ10、フランス海岸松、L-カルニチン、L-シトルリン、ルンブルクス《ミズ乾燥粉末》、ゴマエキス、タウリン抽出物



チキン味(錠剤)      ミルク味(粉末)      カツオ味(錠剤)

「犬用：錠剤チキン味」「猫用錠剤カツオ味」、更に錠剤が苦手な子に「犬猫兼用：粉末ミルク味」の3種類をご用意しております。  
「粉末ミルク味」はそのままフードにふりかけるか、付属スプーンの粉末量に対して約4倍の水またはぬるま湯に溶かして与えてください。

# ペット用サプリメント「毎日サプリ」

通常価格(全商品共通)

1袋 **2,827**円(税込)

## 皮膚・毛艶の健康維持に「毎日美肌」 コラーゲンペプチド&ローヤルゼリー

主要成分

コラーゲンペプチド、ローヤルゼリー、RNA・DNA(核酸)、月見草油エキス末、セラミド、ビオチン、d-α-トコフェロール、β-グルカン

犬用



チキン味(錠剤)

犬猫兼用



ミルク味(粉末)

猫用



カツオ味(錠剤)

## 肝臓の健康維持に「毎日良肝」 肝臓エキス&プラセンタ

主要成分

肝臓加水分解物、プラセンタ、酵母、BCAA、ウコン抽出物、マリアアザミエキス、亜鉛、オルニチン

犬用



チキン味(錠剤)

犬猫兼用



ミルク味(粉末)

猫用



カツオ味(錠剤)

## 体重・血糖値の健康維持に「毎日習慣」 サラシア&イヌリン

主要成分

サラシア、イヌリン、桑の葉、バナバ、ギムネマ、マイタケ末、クロム、難消化性デキストリン

犬用



チキン味(錠剤)

犬猫兼用



ミルク味(粉末)

猫用



カツオ味(錠剤)

## 免疫の健康維持に「毎日免活」 冬虫夏草&L-リジン

主要成分

冬虫夏草、L-リジン、フェカリス菌、メカブ、メシマコブ、β-カロテン、ビタミンC、鉄分

犬用



チキン味(錠剤)

犬猫兼用



ミルク味(粉末)

猫用



カツオ味(錠剤)

## お口の健康維持に「毎日口健」 ラクトフェリン&KT-11

主要成分

ラクトフェリン、KT-11、脱脂卵黄粉末、甜茶抽出物、ポリグルタミン酸、ナタマメ、アスコフィラン

犬猫兼用



ミルク味(粉末)

## 長生きの健康維持に「毎日万寿」 NMN&レスベラトロール 2025年1月17日新発売!

主要成分

NMN、レスベラトロール、延命草、ビオチン、ビタミンA、ビタミンE、ビタミンB1、ナイアシン

犬用



チキン味(錠剤)

犬猫兼用



ミルク味(粉末)

猫用



カツオ味(錠剤)

「犬用：錠剤チキン味」「猫用錠剤カツオ味」、更に錠剤が苦手な子に「犬猫兼用：粉末ミルク味」の3種類をご用意しております。  
「粉末ミルク味」はそのままフードにふりかけるか、付属スプーンの粉末量に対して約4倍の水またはぬるま湯に溶かして与えてください。

# ペット用サプリメント「毎日サプリ」



ご購入はこちらから  
ウィズペティ公式サイト  
<https://withpety.com/>

## 1日当たりの給与目安[全サプリメント共通]

「犬用錠剤：チキン味」 「猫用錠剤：カツオ味」		体 重	5kg未満	5kg～10kg	10kg～20kg	20kg以上	30kg以上
		給 与 量	2 粒	3 粒	4 粒	5 粒	6 粒
「犬猫兼用：粉末ミルク味」 <small>※付属スプーンをご使用ください</small>		体 重	5kg未満	5kg～10kg	10kg～20kg	20kg以上	30kg以上
		給 与 量	2 杯	3 杯	4 杯	5 杯	6 杯

## 価格表 (税込み)

下記価格表は公式サイトでご購入いただく際の価格表となります。楽天市場、Amazon、Yahooショッピング、auPAYマーケットでの販売価格は各サイトをご確認ください。定期コースは通常価格の10%～32%引きの特別価格でご提供となります。お得な定期コースは、「毎月1度」、「2か月ごとに1度」、「3か月ごとに1度」の3つのコースですが、与え方に合わせてコースの変更や解約などいつでも承りますのでお気軽に始めてください! ※定期コースの解約・変更などについて下の「お得な定期コースについて」をご確認下さい。 ※定期コースの袋数は最大20袋(1商品当たり)までとさせていただきます。 ※下記袋数以上はホームページで割引をご確認ください。

### 毎月お届けコース

数量	ご購入合計金額	1袋あたりの価格
1袋	2,544円 (10%引)	2,544円
2袋	4,920円 (13%引)	2,460円
3袋	7,125円 (16%引)	2,375円
4袋	9,160円 (19%引)	2,290円
5袋	11,030円 (22%引)	2,206円

### 2か月ごとにお届けコース

数量	ご購入合計金額	1袋あたりの価格
2袋	4,808円 (15%引)	2,404円
3袋	7,125円 (16%引)	2,375円
4袋	9,384円 (17%引)	2,346円
5袋	11,590円 (18%引)	2,318円
6袋	13,740円 (19%引)	2,290円

### 3か月ごとにお届けコース

数量	ご購入合計金額	1袋あたりの価格
3袋	6,786円 (20%引)	2,262円
4袋	8,932円 (21%引)	2,233円
5袋	11,030円 (22%引)	2,206円
6袋	13,062円 (23%引)	2,177円
7袋	15,036円 (24%引)	2,148円

## お得な定期コース

### 01 30日間の安心返金保障

公式サイトでは初めての定期購入のお客様に限り、ご購入後に万が一ワンちゃん/ネコちゃんに合わなくても安心の30日間安心返金保証をご利用いただけます。 ※同一商品を2袋以上ご購入の場合は返金対象外となります。返金保証をご利用されたい場合は1袋定期からお申込みお願いします。 ※安心返金保証の返品時の送料はお客様ご負担となります。 ※楽天市場・Amazonの定期コースは返金保証の対象外となります。



### 02 1回のお届けでも解約・変更承ります!

定期コースの解約・変更・お休みは、お届け予定日の約1週間前お電話またはメールをいただければいつでも承ります! 手元のサプリメントが無くなった場合などの至急のお届けご希望の場合もお気軽にご連絡ください。



### 03 送料・手数料が無料

定期コースは送料(メール便(ポスト投函)は220円/宅急便は550円)・手数料(コンビニ後払い220円/代引330円)はどちらも無料となります。ただし、毎月1袋定期コースの場合のお届け方法は「メール便(ポスト投函)」のみとなりましてお支払い方法は「コンビニ後払い」「各種クレジット」「楽天ペイ」「Amazonペイ」となります。 ※コンビニ後払い、代引き以外は当社ホームページからお申込みください。



### 04 会員誌「ウィズ倶楽部」をお届けします

定期コースのお客様には当社の会報誌「ウィズ倶楽部」を同梱してお届け致します。獣医師やペット資格者による健康コラムなどを掲載しておりますので大切な愛犬・愛猫の健康管理にお役立てください。



**3のお悩み同時解消!**  
睡眠×冷え×むくみ **ヒハツ&ラフマ** **02** 機能的表示食品

**内容量** 27g (300mg×90粒/30日分)  
**機能的関与成分** ヒハツ / ラフマ  
**追加栄養補助成分** シナモン / ギャバ / トリプトファン / イノシトール

**3のお悩み同時解消!**  
内臓脂肪×皮下脂肪×睡眠 **ブラックジンジャー&ラフマ** **01** 機能的表示食品

**内容量** 18g (300mg×60粒/30日分)  
**機能的関与成分** ブラックジンジャー / ラフマ  
**追加栄養補助成分** L-カルニチン / BCAA (ロイシン・バリン・イソロイシン) / HMB / L-リジン

**3のお悩み同時解消!**  
尿酸値×高めの血圧×疲労感 **ルテオリン&ギャバ** **04** 機能的表示食品

**内容量** 27g (300mg×90粒/30日分)  
**機能的関与成分** ルテオリン / ギャバ  
**追加栄養補助成分** イソフラボン / ゴマペプチド / アンセリン / 田七人參

**3のお悩み同時解消!**  
LDL×糖の吸収×食後血糖値 **オリーブ&サラシア** **03** 機能的表示食品

**内容量** 18g (300mg×60粒/30日分)  
**機能的関与成分** オリーブ / サラシア  
**追加栄養補助成分** 桑の葉/難消化デキストリン/イヌリン / 茶カテキン/ギムネマ/キトサン / 白インゲン豆/ビタミンB2/ビール酵母

**3のお悩み同時解消!**  
記憶力×判断の正確さ×ストレスの緩和 **イチョウ葉エキス** **06** 機能的表示食品

**内容量** 18g (300mg×60粒/30日分)  
**機能的関与成分** イチョウ葉エキス / Lactiplantibacillus plantarum SNK12株  
**追加栄養補助成分** ホスファチジルセリン/フェルラ酸/DHA/EPA / ビタミンE/亜麻仁油/長命草/シソエキス / ビタミンB2

**3のお悩み同時解消!**  
便通×肌の潤い×保湿 **有胞子性乳酸菌&セラミド** **05** 機能的表示食品

**内容量** 22.02g (367mg×60粒/30日分)  
**機能的関与成分** 有胞子性乳酸菌 / セラミド  
**追加栄養補助成分** ヒアルロン酸 / コラーゲン / ビタミンB6 / プラセンタ

**1日1粒 ナットを8000FU**  
乳酸菌と酪酸菌も配合! **ナットウキナーゼ&乳酸菌&酪酸菌** **08** 高含有健康食品

**内容量** 17.1g [(一粒の総重量570mg、一粒の内容量480mg)×30粒]  
**高含有主成分** ナットウキナーゼ / 乳酸菌 / 酪酸菌  
**追加栄養補助成分** 桑葉末 / ローズマリーエキス末 / イワンペプチド/ゴマ抽出物 / ケルセチン / ビタミンB6 / ビタミンB12

**4のお悩み同時解消!**  
光ストレス×目の疲労×ぼやけ×かすみ×肩×腰 **ルテイン&ゼアキサンチン&アスタキサンチン** **07** 機能的表示食品

**内容量** 27.6g (460mg×60粒/30日分)  
**機能的関与成分** ルテイン / ゼアキサンチン / アスタキサンチン  
**追加栄養補助成分** メグスリノキ/パントテン酸カルシウム / プロポリス/イノシトール/ナイアシン / ビタミンB1/ビタミンB6

**高純度** **生食1粒 750mg**  
**デセン酸9%の高品質品** **高純度生ローヤルゼリー&イソフラボン** **10** 高含有健康食品

**内容量** 24g (400mg×60粒)  
**高含有主成分** 高純度生ローヤルゼリー/デセン酸9% / 大豆イソフラボン (アグリコン型)  
**追加栄養補助成分** レッドクローバー/ゴマ抽出物 / 高麗人參/DNA-Na/植物発酵エキス末 / ギャバ/葉酸/ビタミンC

**この1袋で スッキリ習慣!**  
ノコギリヤシ シーベリーエキス **9900mg 900mg 1650mg** **ノコギリヤシ&シーベリーエキス** **09** 高含有健康食品

**内容量** 29.1g (485mg×60粒)  
**高含有主成分** ノコギリヤシ / シーベリー  
**追加栄養補助成分** ペポカボチャ/クランベリーエキス / トマト色素 / ヴィトコフェロール / ビタミンE/ビタミンA

鹿児島県福山町産 **熟成黒酢** が **1袋に22680mg配合!!**  
**健康成分13種配合!!** **熟成黒酢&黒ニンニク&黒酢もろみ&ビフィズス菌** **12** 高含有健康食品

**内容量** 41.4g (460mg×90粒)  
**高含有主成分** 熟成黒酢/黒酢もろみ/黒ニンニク / ビフィズス菌粉末/香酢粉末/高麗人參末 / サイダー果汁末/シジミエキス末 / アマニ油/カキエキス末/金時ショウガ / 大豆ペプチド/米油

**チャコール** **クレンズの決定版!**  
4種活性炭・植物発酵・有胞子性乳酸菌 **活性炭&植物発酵&有胞子性乳酸菌** **11** 高含有健康食品

**内容量** 36.45g [(一粒の総重量405mg、一粒の内容量330mg)×90粒]  
**高含有主成分** 4種の活性炭 / 植物発酵エキス / 有胞子性乳酸菌  
**追加栄養補助成分** 発酵紅茶エキス末/キトサン / 難消化性デキストリン/イヌリン / L-カルニチン

通常価格(全商品共通)

1袋 **3,883** 円(税込)

**3のお悩み同時解消!**  
**血中 ALT値・脂肪×脂肪** スルフォラファンブルコシノレート&チャカサポニン

**14** 機能性表示食品

**内容量** 36g (300mg×120粒)  
**機能性関与成分** スルフォラファンブルコシノレート/チャカサポニン  
**追加栄養補助成分** 豚肝臓分解物/豚ブラセンタエキス/ウコン末/L-オルニチン/シジミパウダー/牡蠣エキス/亜鉛/マリアアザミ

**太く!強く!毛活カ!**  
**アナゲイン ケラチン**  
**4023mg 8019mg** **アナゲイン&ケラチン**

**13** 高含有健康食品

**内容量** 35.73g (397mg×90粒)  
**高含有主成分** アナゲイン/ケラチン  
**追加栄養補助成分** イソフラボン/カプサイシン/シスチン/ツバキ種子エキス/亜鉛/ビタミンA/ビタミンB6/ビタミンB2

**3のお悩み同時解消!**  
**紫外線×うるおい×血管のしなやかさ** アスタキサンチン&エラスチン

**16** 機能性表示食品

**内容量** 28.2g (470mg×60粒)  
**機能性関与成分** アスタキサンチン/カツオ由来エラスチンペプチド  
**追加栄養補助成分** L-シスチン/コラーゲンペプチド/ヒアルロン酸/パントテン酸カルシウム/ビタミンB1/ビタミンB2/ビタミンB6/ビタミンC

**3のお悩み同時解消!**  
**ひざの 身体的 腰の 痛み×疲労感×不快感** N-アセチルグルコサミン&モリンガ

**15** 機能性表示食品

**内容量** 27g (300mg×90粒)  
**機能性関与成分** モリンガ種子由来グルコモリンギン/N-アセチルグルコサミン  
**追加栄養補助成分** プロテオグリカン/コンドロイチン/イミダゾールペプチド/II型コラーゲン/ヒアルロン酸/カルシウム/MSM/ビタミンD/ビタミンB1

**3のお悩み同時解消!**  
**食事の 中性 空腹時 脂肪×脂肪×血糖値** チャカサポニン&バナバ葉

**18** 機能性表示食品

**内容量** 18g (300mg×60粒)  
**機能性関与成分** チャカサポニン/バナバ葉由来コソリン酸  
**追加栄養補助成分** α-リポ酸/L-オルニチン/ギムネマ/ウーロン茶抽出物/大豆イソフラボン(アグリコン)/難消化デキストリン/クマザサ/ニガウリ(苦瓜/ゴーヤ)

**3のお悩み同時解消!**  
**歯垢×虫歯×石灰化** エピガロカテキンガレート&緑茶フッ素

**17** 機能性表示食品

**内容量** 36g (400mg×90粒)  
**機能性関与成分** エピガロカテキンガレート (EGCg) / 緑茶フッ素  
**追加栄養補助成分** ラクトフェリン/ KT-11 (乳酸菌) / キシリトール / 甜茶/ポリグルタミン酸/アスコフィラン/シャンピニオン

**1袋に20倍濃縮マカ**  
**330000mg 配合!!** **20倍濃縮マカ&活力9成分**

**20** 高含有健康食品

**内容量** 39.6g (330mg×120粒)  
**高含有主成分** マカエキス  
**追加栄養補助成分** スッポン末/ウナギエキスパウダー/高麗人参末/エゾウコギエキス末/発酵黒ニンニク末/トンカットアリエキス末/酵母/L-シトルリン/L-アルギニン

**1袋に**  
**ウラジロガン12000mg**  
**クエン酸1500mg&和漢1350mg** **ウラジロガン&和漢&クエン酸**

**19** 高含有健康食品

**内容量** 27g (300mg×90粒)  
**高含有主成分** ウラジロガン/和漢(4種)/クエン酸  
**追加栄養補助成分** ほうじ茶エキス末/酸化マグネシウム/未焼成カルシウム/キトサン/アルギン酸ナトリウム

ナンバーサプリ 販売サイト



ウィズメディカ 公式サイト  
https://withmedica.com/

いつまでも健康に



**1袋に**  
**50倍濃縮 プラセンタ 美活**  
**450000mg 12成分** **プラセンタ450000&美活12成分**

**21** 高含有健康食品

**内容量** 49.5g (550mg×90粒)  
**高含有主成分** 豚プラセンタエキス末  
**追加栄養補助成分** コラーゲンペプチド/ヒアルロン酸/ヘスレリジン/パイナップル果実抽出物/エラスチン/穀物発酵エキス末/コエンザイムQ10 (還元型) / トコリエノール/ツバキサエキス末/米油

各種モールでも販売中!

各モール内で「ウィズメディカ」と検索!



※各販売サイトで値段が異なる場合がございます。

価格表 (税込み)

下記価格表は公式サイトでご購入いただく際の価格表となります。

楽天市場、Amazon、Yahooショッピング、auPAYマーケットでの販売価格は各サイトをご確認ください。

定期コースにお申し込みいただくと、通常価格の10%~20%引きの特別価格！さらに送料・手数料無料でご提供します。

お得な定期コースは、「毎月1度」、「2ヵ月ごとに1度」、「3ヵ月ごとに1度」の3つのコースですが、飲み方に合わせてコースの変更や解約などいつでも承りますのでお気軽に始めてください！

※定期コースの解約・変更などについて左の「お得な定期コースについて」をご確認下さい。

※定期コースの袋数は最大5袋（1商品当たり）までとさせていただきます。

●通常購入

数量	ご購入金額	備考
1袋	3,883円(税込)	送料・手数料別途 頂きます

●毎月お届けコース(10%引き)

数量	10% 引き ご購入金額	備考
1袋	3,495円(税込)	送料・ 手数料無料

●2ヵ月ごとにお届けコース(15%引き)

数量	15% 引き ご購入金額	備考
2袋	6,602円(税込)	送料・ 手数料無料
	1袋 あたり 3,301円(税込)	

●3ヵ月ごとにお届けコース(20%引き)

数量	20% 引き ご購入金額	備考
3袋	9,318円(税込)	送料・ 手数料無料
	1袋 あたり 3,106円(税込)	

お得な定期コース

01 30日間の安心返金保障



公式サイトでは初めての定期購入のお客様に限り、ご購入後に万一合わなくても安心の30日間安心返金保証をご利用いただけます。

※同一商品を2袋以上ご購入の場合は返金対象外となります。返金保証をご利用されたい場合は1袋定期からお申込みをお願いします。

※安心返金保証の返品時の送料はお客様ご負担となります。※楽天市場・Amazonの定期コースは返金保証の対象外となります。

02 1回のお届けでも解約・変更承ります！



定期コースの解約・変更・お休みは、お届け予定日の約1週間前お電話またはメールをいただければいつでも承ります！手元のサプリメントが無くなった場合などの至急のお届けご希望の場合もお気軽にご連絡ください。

03 送料・手数料が無料



定期コースは送料(メール便(ポスト投函)は220円/宅急便は550円)・手数料(コンビニ後払い220円/代引330円)はどちらも無料となります。ただし、毎月1袋定期コースの場合のお届け方法は「メール便(ポスト投函)」のみとなりましてお支払い方法は「コンビニ後払い」「各種クレジット」「楽天ペイ」「Amazonペイ」となります。

※コンビニ後払い、代引き以外は当社ホームページからお申込みください。

04 会員誌「ウィズ倶楽部」をお届けします



定期コースのお客様には当社の会報誌「ウィズ倶楽部」を同梱してお届け致します。資格者による健康コラムなどを掲載しておりますのでお客様の健康管理にお役立てください。

## 注文方法について

ご注文はインターネット（当社WEBサイト・公式楽天市場・公式Yahooショッピング・公式Amazon・公式au Wowma!）お電話、挨拶状添付の注文はがきにて受け付けております。

### インターネットからのご注文 ▶

インターネットは24時間いつでもご注文を受け付けております。購入したい商品の「カートに入れる」ボタンを押して、注文画面にすすみます。その後は入力フォームに必要項目をご入力いただき、表示される案内に沿ってご注文ください。注文が完了しますと、注文確認後の自動配信メールが届きます。万が一届かない場合には、以下の可能性が考えられます。

- ・メールアドレスが間違っている。
- ・迷惑メールと間違えられて、迷惑メールのボックスに入っている。

以上をご確認のうえ、それでも届いていない場合は、下記のフリーダイヤルまでお電話ください。

ウィズペティお客様窓口:0120-15-15-04 受付時間 9:00~21:00(年末年始のぞく)  
 ウィズメディカお客様窓口:0120-25-1525 受付時間 9:00~21:00(年末年始のぞく)

### 電話でのご注文 ▶

お電話でのご注文の際はホームページをご覧ください、注文する商品をご確認ください。お決まりになりましたら、下記のフリーダイヤルまでお電話ください。

  **0120-15-15-04**  
 受付時間 9:00~21:00 (年末年始のぞく)  
 株式会社ウィズペティ

  **0120-25-1525**  
 受付時間 9:00~21:00 (年末年始のぞく)  
 株式会社ウィズメディカ

※お電話でのご注文のお支払方法は、NP後払い、登録済みクレジット決済、代引きのみとなります。  
 初めてのクレジットカード支払い、楽天ペイ・Amazonペイご希望のお客様は当社公式WEBサイトよりご注文ください。

## お支払い方法について

クレジットカード ▶ インターネットからご注文のお客様のみご利用いただけます。

### 代金引換(ヤマト運輸) ▶

ヤマト運輸の「宅配便コレクト」をご利用いただけます。商品お届け時に、宅配ドライバーに代金をお支払いください。手数料：330円 ※定期コースは無料

### NP後払い(コンビニ・郵便局・銀行) ▶

コンビニ・郵便局・銀行・LINEペイで後払いできる安心・簡単な決済方法です。請求書は、商品同梱されますので、到着から14日以内にお支払いをお願いします。LINEペイは請求書のQRコードをLINEのQRコードで読み取ることでお支払可能です。  
 ※注意・後払い手数料：220円※定期コースは無料※NP後払いのご注文には、株式会社ネットプロテクションズの提供するNP後払いサービスが適用され、サービスの範囲内で個人情報を提供し、代金債権を譲渡します。ご利用限度額は累計残高で55,000円(税込)迄です。

### 楽天ペイ・Amazonペイ ▶

楽天会員とAmazonに登録しているクレジットカードでお支払いが可能です。楽天ペイはご購入金額に対して1%のポイントも貯まります。※事前に楽天・Amazonへの会員登録（クレジット登録）が必要です

## お届け・送料について

お届けについて ▶ お届けはメール便（ポスト投函）並びにヤマト運輸宅急便（代引き・時間指定のみ選べます）となります。  
 ※購入数が10袋以上の場合はヤマト運輸の宅急便となります。

送料について ▶ メール便（ポスト投函）：220円 ヤマト運輸宅急便：550円 ※定期コースは無料

商品のお届け時期について ▶ ご注文いただいたお日にちから3日~5日ほどでお届けします。

## 返品・交換について

初めての定期購入のお客様に限り、ご購入後に万が一愛犬・愛猫に合わなくても安心の30日間安心返金保証をお付けしています。また、通常購入におきましても、商品の欠陥や不具合による返品・交換は弊社にて送料を負担させていただきます。

返金について ▶ 返品商品到着確認後、10日以内にご指定口座にお振込致します。

返品・交換連絡先 ▶ 所在地：〒225-0003 神奈川県横浜市青葉区新石川1-9-3 北芝ビル4階 担当者: 藤本

  **0120-15-15-04**  
 受付時間 9:00~21:00 (年末年始のぞく)  
 株式会社ウィズペティ

  **0120-25-1525**  
 受付時間 9:00~21:00 (年末年始のぞく)  
 株式会社ウィズメディカ

株式会社ウィズペティと株式会社ウィズメディカはグループ会社です。



株式会社ウィズペティ

公式 ウィズペティ  <https://withpety.com/>

愛する家族といつまでも「一緒に」=「with」。

私たちウィズペティは  
オーナー様の大切な愛犬・愛猫への想いを  
一番に考え、一緒に支えあう  
コンパニオンアニマルパートナーとして  
CSR活動に取り組んでいます。



株式会社ウィズメディカ

公式 ウィズメディカ  <https://withmedica.com/>

お客様一人一人の健康を「一緒に」=「with」。

私たちウィズメディカは、  
お客様一人一人を大切にします。  
そしてお客様の健康を支える存在として  
「いつまでも健康に」をモットーに  
お客様に寄り添ってまいります。

## ウィズペティが加盟する団体



公益財団法人  
日本盲導犬協会

公益財団法人  
日本盲導犬協会



公益社団法人  
日本愛玩動物協会  
愛玩動物飼養者連合会・ペットオーナー統一

公益社団法人  
日本愛玩動物協会



日本動物看護学会

日本動物看護学会



公益社団法人  
横浜市獣医師会



公益社団法人  
川崎市獣医師会