

[会報誌]



×

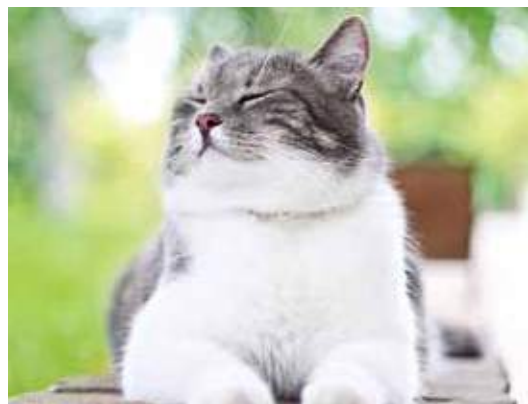


ウィズ倶楽部

Vol. **113**

毎月発行
2025/03

「もっと知りたい」「正しい知識を身につけたい」をお届けする情報誌。



犬猫向け記事byウィズペティ

- 素材や安全をチェック
愛犬・愛猫にぴったりの首輪を選びたい!..... p04
- 療法食の使いどころ
ペットの肝臓病と食事..... p08

人向け記事byウィズメディカ

- 寒暖差疲労を撃退!
今日からできる簡単セルフケアについて..... p20
- 高血圧に悪影響を及ぼす食品と
改善効果がある食品について..... p24

Vol. 113

[会報誌]

ウィズ倶楽部



<https://withpety.com/club/>



<https://withmedica.com/club/>

犬猫向け記事byウィズペティ

- P04 素材や安全をチェック
愛犬・愛猫にぴったりの首輪を選びたい!
- P08 療法食の使いどころ
ペットの肝臓病と食事
- P11 愛犬に噛まれる原因って?
「噛まれないため」のしつけをしよう!
- P13 猫が高層階から飛び降りた!
フライングキャット症候群にご注意
- P15 犬の病気辞典
犬の糖尿病について
- P17 猫の病気辞典
猫の結膜炎について
- P19 幸せを呼ぶペット占い

人向け記事byウィズメディカ

- P20 寒暖差疲労を撃退!
今日からできる簡単セルフケアについて
- P24 高血圧に悪影響を及ぼす食品と
改善効果がある食品について
- P26 免疫力を高める食事と
必要な栄養素について



ウィズペティ犬猫病気辞典
YouTubeチャンネル
開始のお知らせ

2021年2月3日 犬猫病気辞典のYouTubeチャンネルを開設をいたしました。毎週火曜日・木曜日に動画をアップいたします。ぜひ皆様の【チャンネル登録】をよろしくお願いいたします。YouTubeで「ウィズペティ」で検索、またはQRコードからアクセスをお願いします。

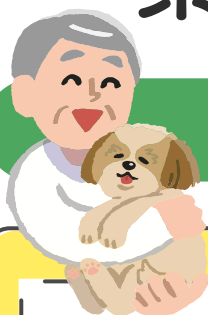


チャンネル
登録よろしく
お願いします。

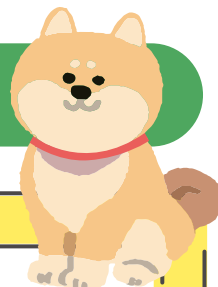
愛犬・愛猫にぴったりの

首輪を選びたい!

素材や安全をチェック!



ワンちゃんの首輪



✓ ワンちゃんが首輪を付ける目的は安全性

ワンちゃんが首輪を付ける大きな目的は、「安全性」です。安全性はワンちゃんのためと、周囲の人のため両方です。首輪を付けていることで「どこかの家の飼い犬で、家族である」とわかります。鑑札や迷子札を付けておけば、迷子になった際も保護されて連絡が取れる可能性も高まるでしょう。ドアから飛び出しそうになった時や人に飛びかかりそうになった時など、首輪をつかめば危険を回避できます。

✓ ワンちゃんのおしゃれにも

首輪は、ワンちゃんのおしゃれにも役立つアイテムです。毛色に合ったカラーの首輪を選んだり、リードやハーネスのカラーと合わせたりなどいろいろ楽しめます。オーナー様の服や帽子などとカラーを合わせるのもいいですね。ハンドメイドが得意な方は、お揃いで作るのもおすすめです。

✓ 定期的な点検を忘れずに

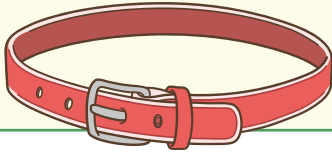
首輪は消耗品です。劣化していないか定期的に点検してください。愛犬の成長や体型の変化などで、首輪が合わなくなる場合もあるため、こまめなチェックをおすすめします。首輪が壊れたときに備え、スペアを持っておくといいでしょう。

ワンちゃん
向け

首輪の種類

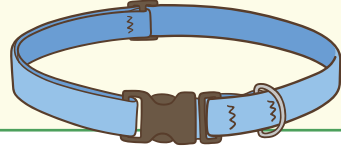


愛犬用の首輪の素材やタイプについて、チェックしておきましょう。



ベルトタイプ

よくある一般的な首輪で、人間のベルトと構造が同じです。金属製ストッパーを首輪の穴に差し込んで使用します。素材は革が多く、耐久性に優れているのも特徴でしょう。小型犬から超大型犬まで、どのようなワンちゃんにも使えます。高級感のある首輪からカラフルな首輪まで、ワンちゃんの年齢や毛色やキャラクターに合わせて選べますよ。



バックルタイプ

プラスチック製の装着部分をワンタッチではめ込むタイプで、首輪部分は布製です。アウトドアで使用するリュックの留め具と同じ構造をしています。着脱が簡単で軽く、低価格で購入できる点がメリットです。器用な方なら、布テープとバックルを購入すれば手作りもできます。軽く安価な点から成長に合わせてこまめに変更する必要がある、子犬に向いている首輪です。ただ、繰り返し使用しているうちに留め具や布が劣化しやすい点がデメリットです。はめ込む際にワンちゃんの毛や皮膚を挟む恐れもあります。



マーティンゲール

「マーティンゲール」「プレミアカラー」と表記されることもあります。ナイロンや布でできており、引っ張ることで締まる仕組みです。構造としては、トレーニング用のチェーンチョークタイプと同じですが、締めすぎることはありません。丈夫で軽く欧米で人気があるタイプの首輪で、最近では日本でも注目を浴びています。

ワンちゃん向けの首輪の選び方

大切なのは、サイズを合わせること。緩すぎると抜けてしまいますし、きつすぎると体調不良などの原因になります。必ずメジャーで首回りサイズを測定してから購入してください。

どのようなタイプの首輪でも、サイズの目安は「首輪と首の間に指が1本入る」程度です。ペットショップなどで、実際に手に取って試してから購入するといいですね。

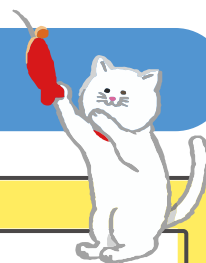
愛犬・愛猫にぴったりの

首輪を選びたい!

素材や安全をチェック!



ネコちゃんの首輪



☑ ネコちゃん用首輪を付けるメリット

ネコちゃんが首輪を付けるメリットは、万が一の脱走や迷子の際に「飼い猫」だと分かる点です。迷子札を付けておけば、見つかりやすいでしょう。

室内にいる場合は鈴付きの首輪を付けておくと、愛猫がどこにいるか分かるのもメリットです。ただ首輪が苦手なネコちゃんもいます。無理強いせず、徐々に慣れさせることがポイントです。

☑ ネコちゃんが嫌がったら

首輪を嫌がるネコちゃんもいます。嫌がる素振りを見せたら無理に付けようとせず、いったん外してあげましょう。最初は幅広のリボンなどで練習するといいですね。リボンを外して口に入れてしまうと誤食の恐れがあります。オーナー様は見守ってあげてくださいね。

☑ ネコちゃんの首輪も点検を

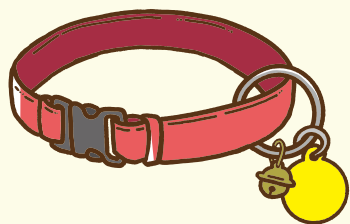
ワンちゃんの首輪と同じように、ネコちゃんの首輪も傷みがないかなど定期的にチェックしましょう。子猫の時に付けた首輪はきつくなっていくので、成長に合わせて付け替えるようにしてくださいね。

ネコちゃん
向け

首輪の種類



愛猫用の首輪のタイプについて、チェックしておきましょう。



セーフティバックル
タイプがおすすめです！



ネコちゃんの首輪は、引っかかった場合にすぐ外れる「セーフティバックル」と「通常タイプ」があります。ネコちゃんは予想もしない動きをする可能性があるため、危険防止のためにもセーフティバックルタイプがおすすめです。

セーフティバックルタイプで、首輪が外れても紛失防止のバンドが付いているタイプも販売されています。素材は革や布があります。ただ、革のニオイを嫌がるネコちゃんもいるので、布タイプを選ぶ方が無難です。

ネコちゃん向けの首輪の選び方

人の指が2, 3本入る程度で調整します。
きつすぎるとストレスを感ずますし、
後ろ足などで無理に取ろうとしてケガをする恐れも。
1センチ程度の幅で軽い首輪がおすすめです。
鈴が付いているとネコちゃんの居場所がわかって便利ですが、
音を嫌がる子もいます。
鈴だけでなく飾りが付いているとご飯を食べているとき
食器に当たってカチャカチャ音がすることも
最初は何もついていないタイプにするといいでしょう。



愛犬・愛猫にぴったりの首輪を選んであげましょう。
安心安全を気づかうのはもちろん、おしゃれも楽しんでくださいね。
定期的にチェックをして、時々買い替えると安心ですよ。





ペットの肝臓病と食事。 療法食の使いどころ。

愛犬・愛猫が肝臓病になった時、食事管理はどのようにすればいいのでしょうか？

肝臓病はその病気によって、肝臓病用の療法食が適している場合とそうでない場合があります。

そのことを踏まえた上で、上手に食事療法を取り入れて治療をサポートしてあげましょう。

獣医師 齋藤厚子

愛犬・愛猫が病気になった時、病院で処方されるお薬以外に、サプリメントや療法食を治療のサポートに役立てられないかいろいろ検討される飼い主さんも多いのではないのでしょうか。

様々な病気に対応した療法食やサプリメントが多く、の会社から販売されており、愛犬・愛猫に合ったものも幅広い選択肢の中から選ぶことができるようになりましたが、療法食は同じ腎臓病や肝臓病、尿石症に対応したものであっても、適応外の疾患や与える際に注意が必要なものがあるため、診断した獣医師の指示に基づいて与えることが大切です。

特に肝臓病の療法食として販売されているものは、タンパク質などの成分が通常の必要量よりも少なく設定されているものもあるため、療法食が本当に必要なのかどうかの見極めが重要です。

今回は肝臓病の療法食にはどんな特徴があり、どんな疾患の時に選択されるのかについてお話ししたいと思います。

肝臓ってどんな臓器？

肝臓は体を健康に保つためにたくさんの働きを担っている働きの臓器です。

その働きには主に

- ① 代謝 糖質やたんぱく質、脂質などを代謝する
- ② 解毒 摂取した薬剤や体内で生成されたアンモニアなどの有害物質を分解・解毒する

③ 貯蔵 グリコーゲンや脂質、タンパク質など栄養素を貯蔵する

④ 分泌 脂質の消化に必要な胆汁を生成し分泌する

⑤ 血液凝固因子を生成する等があります。

挙げた以外にも様々な仕事をしています。肝臓は臓器自体が大きく、予備能力が高い上に再生能もあるため、多少の傷害を受けても臨床症状が現れるまでには至らないことも多い臓器です。

そのため、症状が何もないのに健康診断を受けてみたら肝酵素が高くて驚いたという飼い主さんも多いのではないのでしょうか。言い換えれば、臨床症状が現れる時にはすでに肝臓の傷害がある程度進行しているということになります。

沢山の機能を持つ肝臓だからこそ、機能不全に陥るまで病状を進行させてしまうのは避けたいところです。

肝臓病の内訳は様々

一口に「肝臓病」と言っても様々な病態があり、それぞれ全く異なります。

肝臓の病気の原因としては以下のようなものがあります。

- 感染症(ウイルスや細菌、真菌、原虫などの感染など)
- 慢性肝炎(代謝性、中毒性、感染性、自己免疫性など)があるが多くは原因不明)
- 銅蓄積性肝障害(特定の犬種で遺伝性に起こることがある)

● 門脈体循環シャント(先天性あるいは後天性)

● 肝リビドーシス(主に猫、長期の飢餓状態などに伴って起こる)

● 中毒性肝障害

● 腫瘍

これらの他にも、胆嚢や十二指腸、膵臓など、隣接する臓器で起こった炎症などが波及して肝臓に障害が起こることもあります。しかし実際は、はっきりとした診断名がつかずに、軽度の肝酵素の上昇だけが継続するケースも多く見られます。原因がはっきりしているものに関しては、投薬や必要に応じて手術などが治療の選択肢になりますが、原因がよくわからないままに肝酵素が高いケースの中には、食事内容や与えているおやつの見直しだけで肝数値が下がるものもあります。様々な栄養素を貯蔵、代謝、合成する肝臓ですので、食事の内容は思ったよりも大きく影響していることがわかります。

肝臓の回復にはある程度のたんぱく質が必要

特別な疾患を除いて、血液検査で肝臓の数値が高めの場合にはバランスの取れた総合栄養食を与えることが勧められます。「肝臓病用の療法食があるならそっちの方が良いのでは？」と思う方もいらっしゃると思いますが、肝臓病用の療法食の中には銅が関連した肝臓疾患や、アンモニ

アの解毒がうまくできない状態になった
肝臓病など、比較的重篤な疾患の時に給
餌されることを想定されて作られている
ものもあるため、その適用には注意が必
要です。肝臓病用の療法食を使用しては
いけないわけではありませんが、1点だけ
注意したい点があります。

それはタンパク質の含有量です。

肝臓病用の療法食の中にはタンパク質
の代謝によって生成されるアンモニアを
低減することを目的として、低タンパク
質の組成になっているものが比較的多く
あります。しかし肝性脳症を起こしてい
る症例以外ではタンパク質を必要以上
に制限する必要はなく、むしろ傷害され
た肝臓の再生にはある程度のタンパク質
が必要とされています。そのため、肝臓
病療法食を与える際にはタンパク質の含
有量をチェックし、必要に応じて少し追
加してあげなくてはいいのです。とな
ると、そもそも肝臓病用の療法食でなく
てもいいケースが多々あり、高消化性の
高品質なたんぱく質を含む総合栄養食
などでの管理の方が適していることも多
いのです。食事療法の必要性については、
かかりつけの先生に相談してみましょう。

肝臓病の療法食って どんなフード？

肝臓病の療法食は数社から販売されてい
ますが、ターゲットとしている疾患が大
体同じであるため、以下のような特徴を

持っているフードが多くなります。

●タンパク質の量が調整されている(低
く設定されている)

●肝臓疾患時に負担となる成分が制限
されている(銅やナトリウムなど)

●肝臓の働きを助ける成分が含まれてい
る(BCAA、Lカルニチン、亜鉛など)

1.タンパク質について

肝臓にはタンパク質を代謝するという重
要な働きがあります。

消化管で消化されたタンパク質はアミノ
酸として吸収されて肝臓に運ばれ、肝臓
内で体に必要な様々なタンパク質に再合
成されます。タンパク質を代謝する過程
でアンモニアという有害物質が生成され
ますが、健康な肝臓はそれを解毒する働
きも持っているため、通常は問題になり
ません。しかし重度の肝障害によって解
毒機能が落ちると、高アンモニア血症か
ら肝性脳症という神経症状を起こす状
態に陥ることがあります。

そのリスクを回避するために、肝臓病の
療法食ではタンパク質を制限してあるも
のが多いのです。
しかしタンパク質は体の維持や肝臓の再
生にも必要となるため、極端に制限し
すぎることは良くありません。
リスクを減らしつつも体に必要なタンパ
ク量を確保するために、肝臓疾患の療法
食では消化性の高い良質なタンパク質
を調整して配合することで、代謝時の負
担を軽減しながら肝臓の再生・回復をサ

ポートしています。

2.負担となる成分について

銅は体に必要な成分ですが、肝臓病の中
には銅が肝臓の細胞に蓄積して肝障害
を起こす病気があります。

この疾患の場合には、摂取する銅を必要
最小限にすることが重要になります。

また肝臓の病気の中には、アルブミンと
いうタンパクの合成が低下するような病
気があり、重症になると腹水貯留や体の
浮腫を起こしてしまうため、それらの症
状を軽減するためにナトリウムの摂取量
を制限することがあります。

肝臓病の療法食は、そのような疾患・病
態時に与えることを考慮して、これらの
含有量を少なくしているものが多く見ら
れます。

3.働きを助ける成分について

肝臓病の療法食には、BCAA、Lカルニ
チン、亜鉛など肝臓の働きを助ける成分
が添加されているものも多く見られます。
BCAAとは分岐鎖アミノ酸であるバリ
ン、ロイシン、イソロイシンの総称です。
肝機能の低下によりアンモニアの代謝が
できなくなると、筋肉がBCAAを消費
してアンモニアを分解します。

消費されて少なくなったBCAAを補給
することでアンモニアの代謝を促すだけ
でなく、体内のアミノ酸バランスを維持
することで体に必要なタンパクの合成や
肝臓の再生に必要なタンパクの合成もサ

ポートできます。

Lカルニチンは通常肝臓で合成され脂
肪の代謝やエネルギー産生に必要な不可
欠な栄養素ですが、肝疾患時にはLカル
ニチンの生成量が減少してしまいます。
Lカルニチンを補給して脂肪の燃焼・代
謝を促すことは、脂質の代謝時にかかる
肝臓の負担を減らすことにもなります。

亜鉛はアンモニアの代謝に関わる補酵素
として働く成分です。通常は小腸で吸収
された後、アルブミンというタンパクと結
合して肝臓に運ばれますが、肝障害によ
ってアルブミンの合成が低下すると亜鉛
は吸収されずに排泄されてしまいます。
そこで、タンパクの原料となるアミノ酸
とともに亜鉛を補給してあげることで肝
臓の機能をサポートできます。

さらに亜鉛には銅の吸収を妨げ、肝臓を
守る働きがあります。
そのため、銅蓄積性肝障害をはじめとす
る様々な肝臓病で適度に摂取することが
推奨されています。

療法食が必要な肝臓疾患

肝臓病の療法食があるということは特
別な配合でつくられた食事が必要な病気
があるということです。

それらは比較的多い軽度な肝酵素の上昇
ではなく、肝臓の構造や代謝に何らかの
異常があるために、本来解毒・排泄できる
物質が体に蓄積してしまうような疾患で
す。

下記のような病気の際には特に肝臓病用の療法食の効果が期待できます。

① 銅関連性肝炎(銅蓄積性肝障害)

銅は体に必要な必須微量元素の一つですが、必要以上に銅が肝臓の細胞に蓄積してしまう疾患があります。

この疾患には好発犬種があり、よく挙げられるのはベドリントンテリア、ラブラドルレトリバー、ダルメシアン、ドーベルマン、ウェストハイランドホワイトテリアなどで、一部では遺伝性の要因も指摘されています。銅は腸で吸収されたあと、肝臓に運ばれて代謝され、最終的には胆汁に排泄されます。この代謝経路のどこかが破綻すると肝臓に銅が蓄積し、肝細胞が傷害されて食欲不振や下痢・吐き気などの消化器症状や肝酵素の異常な上昇がみられるようになります。

この病気の確定診断には肝臓の生検(組織の一部をとって検査すること)が必要です。この病気の好発犬種であり、比較的に若い内から異常な肝酵素の上昇がみられる場合にはしっかりと検査を受け、診断してもらうことが必要です。

この病気の時には、銅の摂取量が治療の要になります。銅の排泄を促す薬剤の投与も行われますが、銅の含有量を低減した食事を与えることでさらなる蓄積を抑制でき、治療がうまく進みます。

この病気の場合、タンパク質の制限はあまり必要ありません。もし与える療法食の配合が低タンパク質

の組成になっている場合は、不足分のタンパク質を添加することが必要になる場合もあります。

② 門脈体循環シャント

門脈は、腸で吸収された栄養成分を肝臓に運ぶ重要な血管です。門脈があることによって腸で吸収された糖やアミノ酸種々のビタミンなどの栄養成分が肝臓に運ばれて代謝され、必要に応じて貯蔵されたり解毒されたりして体の健康状態が保たれています。この門脈が先天性に発達していない、あるいは後天性にうまく機能しなくなることによって、本来肝臓に運ばれて代謝を受けるはずの栄養素や毒素が肝臓を介さずに全身循環に流れてしまうのが門脈体循環シャントという病気です。この病気の際には、肝臓で代謝されて解毒されるはずのアンモニアが全身循環に流れ込むため、高アンモニア血症による神経症状を呈することがあります。

この病気の根本的な治療は外科的にシャント(短絡血管を閉鎖し門脈への血流を確保すること)です。

外科処置をするまでの間や、外科処置がうまくいかない症例、あるいは根本的治療が難しい後天性の門脈シャントの症例などでは、高アンモニア血症になることをできるだけ回避する必要があります。アンモニアは体内でタンパク質が代謝されると発生するため、この病気の治療中はタンパク質の摂取を必要最低限に抑え

た食事を与えます。

また、肝硬変などに伴って高アンモニア血症を起している場合も、同様の食事が推奨されます。

③ 肝リビドーシス

肝リビドーシスとは、肝臓の細胞に異常に脂肪が蓄積してしまう病気です。猫が長期間飢餓状態に陥るとなりやすい病態で、肝酵素が非常に高くなるほか黄疸や強い吐き気、食欲廃絶などといった深刻な状態になります。肝リビドーシスの場合は、肝臓病の療法食は特に必要ありません。むしろ必要なのは高栄養の食事を少量ずつでも摂取させて、肝リビドーシスの状態から一刻も早く脱することです。食事として使用されることが多いのは、高消化性で高栄養のフードで、患者自身が食べることができない場合はカテーテル(経鼻カテーテルなど)を介して流動食状にして注入することもあります。

肝臓に負担をかけないために 気を付けたいこと

軽度の肝酵素の上昇では特別な療法食よりバランスの取れた高品質の蛋白を含む総合栄養食で十分と書きましたが、それ以外にも日常の食事・健康管理として気を付けたいことがあります。

まず、フードの消費速度についてです。ペットフードにはドライタイプ、ウェットタイプ、セミドライタイプなど様々な形状

のものがあります。ウェットタイプのフードはあまり日持ちがしないという認識が浸透しており、開封してから長期間経つたものは与えない飼ひ主さんの方が多いでしょう。

しかし、ドライフードも開封してからの経過時間や保存方法に注意が必要です。開封前のドライフードは窒素充填されているため酸化しにくい状態ですが、ひとたび開封すると毎日少しずつ酸化していきます。そのため、開封してから1カ月以上経った食事は、それだけで肝酵素の上昇を招いてしまうことがあります。さらに湿気の多い梅雨時などはカビの発生にも注意が必要です。開封した食事はできるだけ短期間で食べられるよう、愛犬・愛猫の体格を考慮して小分けのパッケージで販売されているフードを選び、開封した後はできるだけ密閉できる容器に入れ、高温多湿の場所は避けて保存するようにしましょう。また、食事はなるべくおやつが原因で肝酵素の上昇を招いてしまうこともありません。特にジャーキーなどを与えずに、はあまりお勧めできません。おやつを漫然と与えることは避け、(褒美やコミュニケーションツールとして)必要最低限の量で上手に使いましょう。肝臓は予備能力が高い「沈黙の臓器」ですので、初期にはあまり症状を示さないことも多い臓器です。特に肝臓病の好発犬種とされている品種では定期的に血液検査を受けて早期発見に努め、肝臓の病気のサインを見落とさないように気を付けましょう。



愛犬に噛まれる原因って？

「噛まれないため」のしつけをしよう！

愛犬に噛まれたことはありますか？

噛まれる原因を考えて、可愛い愛犬が噛まなくていいようにしつけをしてあげましょう。

ペットトレーナー（ドッグトレーナー） 若林 亜希子

「噛むこと」は犬にとって自然な行為

犬は豊かな表情とさまざまな声を出して私たちに話しかけてはくれますが、言葉を使って意志を伝えることができませんよね。そして、可愛い肉球がついている愛犬の手は、私たちの手のように器用に動かすことはできず、モノをつかんだり指を一本ずつ動かしたりすることができません。犬は言葉や手を私たちのようには使えないぶん、噛むことでも自分の気持ちを伝えていきます。

くわえながらオモチャやおやつを運んだり、噛んでストレスを発散したりもしていますよね。そう考えると、犬にとって「噛むこと」はもともと自然な行為なのです。

「噛む」とはいけないことと決めつけずに、まずは「犬にとって噛むことは普通のことなんだ」と理解しましょう。

しかし、人間と共に暮らすためには「悪気は無いんだし噛まれても仕方ないよね」「人を噛んでもしょうがないでしょ」というわけにはいきませんよね。

「噛む」という行為はもともと持っている犬の習性ではありますが、愛犬と楽しく仲良く暮らしていくためには、人間社会のマナーを覚えてもらうことが大切です。

愛犬が噛む原因は？（成犬編）

愛犬に噛まれるということは、愛犬が「噛まなくちゃ！」と思う原因があるということです。犬が噛むときの原因を考えて、愛

犬の気持ちをしっかりと理解してあげましょう。

『本能だから』

本能的に噛んでしまうというケースはとても多いです。例えば、愛犬が寝ているときやくついでいるときに、顔の前を歩いたり急に触ったりしてはいませんか？愛犬は「攻撃されるかも」「おやつを取られちゃう」と、自分を守るための行動として反射的に噛もうとしてしまいます。

『怖いから』

映画などで「深夜に玄関で物音がするし怖いなあ」といながら、逃げ腰ながらもホウキを持つてみたり、バットを持ちながら恐る恐るの様子を見に行く、なんてシーンを観たことがありますよね。

そして、ただモノが落ちてきただけなのに「キヤー！」と言いながらぶんぶんバットを振り回しちゃうたり。

恐怖を感じたら自分を守るために必死ですよね。犬も全く同じで、ストレスや恐怖を感じたときつい噛んでしまう場合があります。知らない人が近づいてきたり、頭を撫でようとしてきたりするの、犬の性格によっては恐怖と感じる子も少なくありません。

『痛いから』

ブラッシングで引っかかりがあったり、爪を切ったり歯を磨いたりする際に、痛みを伴っている場合があります。「痛いからやめて」と、抵抗噛みをします。また、病気やケガなどで痛みを感じていたり、不快な気持ちになっている場合があります。

近づかれたくないために、威嚇したり噛む行動をとります。

『甘えているから』

飼い主に甘えている場合も「遊んで欲しい」「この手で撫でて欲しい」と手を噛んだり舐めたりします。

『興奮してるから』

遊び中に楽しく興奮してしまったりときなどは、ポジティブな感情でも強く噛んでしまうことがあります。本来であれば、親犬とのじゃれあいの中で噛む力の加減を自然に学んでいくのですが、親犬と離れる時期が早いと、噛み加減がわからないまま育ってしまいます。

愛犬が噛む原因は？（子犬編）

『大好きだから』

子犬の時期は、愛情表現からの噛みが多く見られます。人間も犬も、親や兄弟姉妹と過こしながらさまざまなことを覚え、学習していきます。しかし、犬たちは早いと2ヶ月、3ヶ月程度で大家族とお別れしている子も多くなります。

新しい場所や新しい人たちの中で、「ご飯をくれて自分を撫でてくれて、遊んでくれたり声をかけてくれる飼い主さんは母犬同然の大好きな人です。」

飼い主さんの指を噛みかんでいる場合は「甘い」という気持ちが動いています。手や指をかじりながらウトウトして寝ていたり、おしゃぶりをしているような噛みかたをする子もいます。

遊びながらテンションが上がって嘔んでしまつてもありますが、子犬が心を許した人にみせる行動なので、これも愛情表現といえます。

『歯がムズムズするから』

子犬の場合は、歯が生え変わるときに口の中がムズムズします。

そのため、飼い主さんの手やクッション、ゲージや給水機、机や椅子などをガジガジと嘔んでしまうことがあります。生後1ヶ月ころから乳歯が生え始め、生後6ヶ月前後には永久歯に生え変わります。このくらいの時期に手を嘔んでくる場合は「生えかわりのせいで歯がムズムズしている」という可能性が高いです。

嘔まれないためのしつけをしよう

『原因に寄り添いましょう』

●ブラッシングの際に嘔むようなら、ブラシの種類を変えてみたり、まずは愛犬の近くに置くだけにするなどして慣れさせよう。

●運動不足でストレスが溜まっているようなら、散歩の時間や運動時間を増やす。●皮膚にかゆみがあるようなら、病院で診てもらおう。嘔む原因がはつきりしているときは、そのときの愛犬の気持ちになつてみましよう。

その気持ちに寄り添って行動するだけでも、特別なトレーニングをしなくても改善されるかもしれません。

『嘔んでもいいおもちゃやガムを』

犬にとって嘔むという行為は自然な行為

です。その嘔む欲求を満たしてあげることも大切です。何でもかんでもダメと抑えるのではなく、おもちゃやガムなどを用意して、遊びながらエネルギーを発散させてあげましよう。ロープ状のモノや長さのあるおもちゃなら、引っ張りあいっこをして一緒に遊べるのでおすすめです。

『嘔まれたらリアクションを』

嘔まれたのになにもしていないと「嘔めば終わる」「嘔めばいいんだ」と思わせてしまう原因に繋がります。嘔まれたらしっかりとリアクションをとることが大切です。「ダメ！」「痛い！」と短い単語と低めな声で愛犬に伝えましよう。「あれ？」と驚いていたり反省している様子がみえても、あまりかまわずに数分は普通に行動しましよう。部屋から出て行ってしまつてもひとつの方法です。嘔むたびにこの動作を繰り返していれば、嘔んだら楽しくないことが起こる。「嘔んだら飼い主さんがいなくなつてしまつ」と学習してくれましよう。

『大げさに褒める』

歯磨きや爪切り、ブラッシングなどを少しでも受け入れてくれたときは、大げさなくらいに褒めましよう。

例えば、歯磨ききだったら

●歯ブラシを近くに置くだけ

●前歯に一本当てただけ

●シートで触らせてくれただけ

それだけでも「偉いね」と褒めてあげてくださいね。「たったそれだけで褒めるの？」と思うかもしれませんが、小さなことでも成長と思いましよう。

いきなり多くを求めてしまつと、拒否反応を起こして嘔みつく可能性が高くなります。少しずつ磨く場所を増やせていけたらそれでOKというくらいで大丈夫です。なんか褒められちゃつた」と、犬本人に思わせてあげましよう。

『子犬の場合は受け入れることも』

子犬の甘噛みは、本気噛みに移行する場面があるといわれています。そのため、「嘔み行為は最初から許さないほうがいい」というトレーナーさんもありますが、ときには親心をもって子犬の愛情を受け入れる気持ちも大切だと思えます。子犬が痛くない程度で嘔んでいるときは「嘔み行為は絶対許してはいけない」という姿勢より「指で遊んじゃいけないんだよ」「うちで遊ぼうね」と、嘔んでもいいものを与えてあげましよう。新しい生活に慣れることが早い子もいますが、不安を抱えている子もいます。「自分を受け止めてもらえた」という安心感を与えてあげると、これから先の信頼関係に繋がります。

『子犬でも痛い嘔んだらリアクションを』

乳歯でも意外とこがっていて、甘噛みであっても痛いと感じるときもあります。

そんなときは、子犬だとしてもリアクションをしましよう。子犬が嘔む場所は、飼い主さんの足元より手をかじることが多いと思います。甘えているだけではありますが、嘔み加減を覚えてもらうためにも教えてあげましよう。「痛い！」といい、ゲージの中に嘔んでいいものを一緒に入れて、その場から離れることをおすすめします。

嘔む必要はないよ

愛犬に嘔まれると、嘔まれた場所の痛みはもちろんです。「こんな可愛がついてるのに、なんで…」と、寂しい気持ちになりますよね。でも、愛犬だつて大好きな飼い主さんを嘔みたいわけではないのです。そこを理解してあげましよう。

「嘔まなくちゃ」「自分を守らなくちゃ」と必死なだけの場合がほとんどです。

トレーニングをするときは「嘔む必要はないよ」という気持ちをしっかりと伝えてあげましよう。愛犬からの信頼度が高まれば「飼い主さんが自分に危険なことをするわけがない」「これは嫌いだけど飼い主さんが喜ぶから少し我慢しよう」と受け入れてくれるときがきます。愛犬に嘔まれてしまい悩んでいる飼い主さんは、愛犬が嘔んでしまう原因を考えてあげることから始めてみましよう。犬にとって嘔むことは「自然な行為」ということを私たち側も理解をしつつ、「愛犬に嘔まれないためのしつけ」をして、お互いがストレスなく暮らせるようにしたいですね。

★飼い主の皆さんと大切なワンちゃんが、1日でも1分でも、長く一緒に過ごせましように★



猫が高層階から飛び降りた！ フライングキャット 症候群にご注意

ある日突然、猫が高所から飛び降りてしまうフライングキャット症候群。猫はなぜ、高い場所から飛び降りるのか。そして、怪我のリスクはどの程度あるのか。どうしたら防げるのかについて解説します。

ペットフード／ペットマナー検定 北村満保

暑い季節に窓を開けると家庭も
多いのではないのでしょうか。

猫の脱走防止対策として、さまざま
な対策をしていると思いますが、
転落防止対策はしていますか？
猫の場合は、脱走も心配ですが
マンションなどの高層階からの
飛び降りにも注意が必要です。
今回は、猫が高所から突然飛び
降りてしまう「フライングキャ
ット症候群（フライングキャット
シンドローム）」について紹介し
ていきます。

フライングキャット 症候群とは

猫がある日突然マンションなどの
高層階から飛び降りてしまう「フ
ライングキャット症候群」。「ハイ
ライズ症候群」や「高層症候群」
と呼ばれることもあります。やっ
かいなのは、「症候群（シンドローム）」
という名前が示すように、1
度飛び降りた猫は何度も飛び降
ることがあるということです。

また、フライングキャット症候群
の猫120匹を対象に調査した
ところ、約60%が1歳未満の子
猫だったという報告があります。
また、暖かい季節で4階以上とい
う共通点があるようです。

猫はなぜ高層階から 飛び出すのか

どうして猫が、突然高い場所から
飛び降りるのか。実は、はっきりし
た理由はまだわかっていません。
諸説あるようですが、一般的には
次のように考えられています。

●猫は視力がよくないため高過
ぎると高さがわかりにくくなる
●鳥や虫などの獲物を追いかけて
飛び降りた

猫の視力は人間にすると0.1〜
0.2程度で、見えるのは10m
先ぐらいまでと言われています。
そのため、高層階では距離感がつ
かめなくなり飛び降りてしまう
という説があるのです。
また、鳥や虫などの獲物を夢中

で追いかけているうちに誤って転
落してしまうのではないかと
いう説も。ほかにも、お昼寝中
にうっかり転落、発情期の雌を見つ
てなどの説もありますが、どれも
決め手に欠けるように思えます。
今後、猫がいつい飛び出してし
まう理由が明らかになること
に期待しましょう。

猫は高いところから 落下しても問題ない？

猫は2階など少々高い場所から
飛び降りても体勢を整えて着地
することができるため、怪我をす
ることはまれです。しかし、フライン
グキャット症候群のように高
層階から飛び降りた場合は、さ
すが猫も無事ではすみません。
過去には、高所から飛び降りて
複数の足を同時に骨折したり、
胸を強く打って肺挫傷を起し
た例もあります。また、何度も飛
び降りた結果、足が変形してし
まった猫もいます。

ところが、猫は7階以上の高層階からのほうが、逆に怪我や死亡のリスクが減るといふ報告もある

です。高い場所から飛び降りた猫はムササビのように手足を広げる体勢をとります。全身で風を受けて空気抵抗を増やすことで落下速度を遅くし、着地の際のダメージを軽減していると考えられています。ただし、この報告は病院に搬送された猫のみの統計だといわれており、即死したなどで、搬送されなかった猫の数は含まれていないようです。そのため、危険度の指標としては信憑性に欠けていると言わざるを得ません。実際、高い場所から落下するほど怪我のリスクが高まるとする報告もあります。

フライングキャット 症候群の対策

では、高層階で暮らす場合はどのようなことに気をつけたらよいの

でしょうか。基本的には、猫が転落しない環境をつくることです。

■窓の脱走防止対策を徹底する
猫の転落防止対策といっても、窓の場合は基本的に脱走防止対策と同じと考えましょう。主な対策としては次のようになります。

●窓の防犯対策用のアイテム(窓ストッパー)を利用する

●猫用の網戸にする

●手作りのフェンスをつける

網戸を閉めているから大丈夫と思っている飼い主さんもいらっしゃるかと思いますが、器用に網戸を開けてしまう猫がいます。

そんな猫におすすめのなのが、防犯用の窓ストッパー(ロック)です。

両面テープで貼り付けるだけのものが販売されていますので、気軽にお試しができます。

また、網戸を破って脱走してしまう猫には、猫用の丈夫な網戸がおすすめです。猫対応の網は市販されているので、自分で張り替える

こともできます。

もっと手軽に対策をしたいという飼い主さんには、手作りのフェンスがおすすめです。

材料は100円ショップやホームセンターで買えるワイヤーネットと結束バンド、突っ張り棒の3つだけ。ワイヤーネットを窓の大きさにあわせて結束バンドで連結し、突っ張り棒につけて窓の前に設置します。低予算で設置できるので応急処置的に設置する際にもおすすめの方法です。

■猫をベランダに出さない

フライングキャット症候群を防ぐ1番の対策は、落下の危険がある場所に近づけないことです。つまり、ベランダに猫を出さないようにすることです。猫はベランダの柵の間を簡単にすり抜けますし、ベランダの手すり程度の高さであれば簡単に登ることができま

す。怪我や死亡リスクに差があるとはいえ、2階でも10階でも落下したら命を失う危険性があることを心に留めておきましょう。ベランダに猫を出さないように注意していてもちよっとした隙をついて飛び出してしまふことがあるかもしれません。そんなときのために、転落防止対策をしておくことをおすすめます。

まとめ

フライングキャット症候群の原因についてはさまざまな説はあるものの、今のところまだはっきりしていません。そのため、私たち飼い主にできるのは、猫を外に出さないようにすること。これが現時点で唯一の、そしてもっとも確実な方法です。ベランダに出さないように気をつけるほか、窓にフェンスを設置したり、網戸を強化するといった対策でリスクを大幅に低減できるのですから、大切な家族を守るためにもしっかり取り組みましょう。

犬の病気辞典

犬の 糖尿病 について

葛野 宗 先生



犬の糖尿病とは

インスリンの不足によって高血糖が生じる疾患です。

インスリンとは、膵臓から分泌されるホルモンであり、糖の代謝を調節します。インスリンの不足や欠乏によって血液中の糖の代謝が上手くいかず、長期の高血糖状態が続くと様々な代謝異常を引き起こします。このような状態を糖尿病と呼びます。

犬の糖尿病の症状とは

血糖値の上昇による症状

インスリンの不足、欠乏により、血糖値の上昇を引き起こします。血糖値の上昇は血液の浸透圧を上昇させ、血管外の水分を血管内に引き込みます。

血管内の水分が過多になり尿から排出される多尿が見られます。細胞は脱水状態になり、脱水を解消しようと水を過度に飲む多飲が引き起こされます。

高血糖による血管障害により腎不全が引き起こされることもあります。また、高血糖が続くと眼球内の水晶体にソルビトール、糖化蛋白と呼ばれる物質が蓄積することによって水分を引き込み、白濁が広がっていきます。これを糖尿病性白内障と呼びます。また、高血糖が続くことで、白血球の働き自体が悪くなる、血流が

悪くなることで白血球が感染部位に到達しにくくなる、などの理由から感染症にかかりやすくなります。特に膀胱炎や子宮蓄膿症などの泌尿生殖器の感染症や皮膚の感染症が多く見られます。

細胞のエネルギー不足による症状

糖が代謝出来なくなること、細胞はエネルギー不足となります。エネルギーを必要とするため多食となります。

しかしながら、摂取した栄養は代謝出来ないため痩せていきます。そのため、糖尿病になると、食欲はあつてよく食べるのにどんどん痩せてくるという現象を引き起こします。

糖尿病に関係するその他の症状

糖尿病が進行すると血液中にケトンと呼ばれる脂肪を代謝した際に見られる物質が増えてきます。

ケトンが増加するとケトアシドーシスを併発し、元気消失、食欲不振、嘔吐、下痢、脱水などの症状が見られるようになります。ケトアシドーシスの状態になってしまいますと、緊急治療が必要になります。

犬の糖尿病の原因とは

糖尿病は原因の違いによりI型糖尿病、II型糖尿病に区別されます。

I型糖尿病ではインスリンを分泌する組織である膵臓がウイルスや自己免疫疾患(免疫機構が自己組織を攻撃する)、急性膵炎などの原因によって破壊され、インスリンを分泌することができなくなる、もしくはほとんど分泌できない状態になります。クッシング症候群、ステロイド剤の長期投与が原因となることもあります。

II型糖尿病ではインスリン分泌能ではなく、細胞のインスリンを受け入れる力が低下します(インスリン抵抗性が発生する)。

遺伝的要因や肥満などの因子によりII型糖尿病は発生しますが、犬では稀です。

また、避妊手術を受けていない雌の場合、発情後の黄体期にインスリン抵抗性が見られることで糖尿病を発症することがあります。

犬の糖尿病の好発品種について

全犬種で好発します。

ゴールデン・レトリバー、キースハウンドが好発犬種です。これらの犬では若齢で糖尿病が発症しやすいと言われています。

II型糖尿病

猫ではII型糖尿病が見られますが、犬では稀であるとされています。

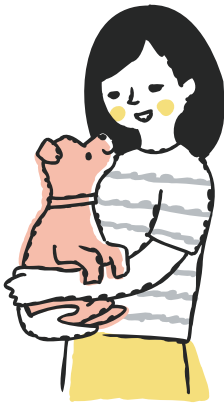
犬の糖尿病の予防方法について

I型糖尿病

予防方法は無いため、早期発見・早期治療をおこないます。典型的な初期症状である多飲多尿、多食、体重減少に気が付いたらすぐに動物病院に相談しましょう。

II型糖尿病

人や猫で見られるII型糖尿病は肥満や運動不足が原因となるため、肥満にさせないことが予防につながりますが、犬ではII型糖尿病では見られず、肥満は糖尿病の原因となります。



犬の糖尿病の治療方法について

インスリンの投与をおこないます。

犬の糖尿病の治療では、生涯インスリンの投与が必要となります。一般的には1日2回のインスリンの皮下投与をおこないます。

定期的な検査を受け、その都度インスリンの投与量や食事量の調節が必要となることもあります。また、食事は糖尿病療法食が推奨されます。

これは、低炭水化物、高繊維のフードによって食後の高血糖が抑えられるためです。

しかしながら、インスリンの投与で良好な血糖コントロールが出てくる場合は、一般の総合栄養食の給与も可能とされています。

おすすめ商品

毎日習慣

サラシア & イヌリン



犬用
チキン味(錠剤)



犬猫兼用
ミルク味(粉末)

体重・血糖値の健康維持に

「毎日習慣 サラシア&イヌリン」は肥満で負担のかかる血糖値・体重管理の健康維持に必要な8種類の成分(サラシア・イヌリン・バナバ・クロム・マイタケ末・ギムネマ・桑の葉・難消化デキストリン)を配合しています。安心安全の国産品質、GMP、ペットフード安全法、残留農薬のポジティブリストに基づき、香料・着色料・保存料・化学調味料を使用せずに製造しています。犬用サプリはチキン味錠剤タイプ(1袋60粒入り)、犬猫兼用にミルク味粉末タイプをご用意しております(1袋60杯入り/付属スプーン付き)

猫の病気辞典

猫の 結膜炎 について

齋藤厚子先生



猫の結膜炎とは

猫の目の病気で最も多くみられる病気です。

細菌やウイルス感染、異物、アレルギーなどによっておこり、目のかゆみや涙目、目ヤニが増えるなどの症状を示します。

主に子猫の感染症で見られることが多く、多くは症状として鼻水などを伴っています。

適切に治療すれば早期に良くなりますが、ヘルペスウイルス性の結膜炎などでは重症化すると眼球に結膜の癒着を起こすことがあ

り、眼の表面が白く濁って視覚に障害を及ぼしてしまつこともあります。

また、痒みから眼をこすつて傷つけてしまつこともあり、角膜穿孔を起こすことにもなりかねないので、眼を保護しながら早期に治療をすることが大切です。

猫の結膜炎の症状とは

眼球結膜、眼瞼結膜に炎症を起こします。

膜とは、眼球の白目の部分（眼球結膜）と、瞼の裏側（眼瞼結膜）を覆っている半透明の膜です。

結膜炎はこの結膜のどちらかあるいは両方に炎症をおこし、赤く充血したり、浮腫を起こして腫れた状態になります。

結膜炎を起こすと以下のような症状がみられます。

- 目ヤニ
- 涙目
- 眼が開かない

● 眼をこする（目の痒み）

● 白目の部分が赤く充血する

● 瞼の内側の結膜が腫れてブヨブヨになる

結膜炎では、眼の痒みや違和感から眼をしきりにこすることが多く、それによって眼の表面の角膜に傷をつけてしまつことがあります。

眼に傷がつくと、眼の痛みから眼瞼が痙攣したり、眼の表面が白く濁ってしまいます。

適切に治療されないと、角膜に穴が開いて失明につながる場合もあるので注意が必要です。

子猫で重度の結膜炎が起こると、結膜と眼球の表面（角膜）に癒着が起こることがあります。

癒着した部分は自然にはがれることはなく、治療ではがした後も白濁したり、再癒着を起こすことで視野を遮り、視覚に障害を及ぼします。

感染症による結膜炎では、鼻涙管を通じて鼻にも炎症が波及し、鼻水などのカゼ症状を示します。

猫の結膜炎の原因とは

多くは感染症によっておこります。

感染によるものとしては、ヘルペスウイルス、カリシウイルス、クラミジア感染などが挙げられます。

これらは特に免疫力の低い子猫の時期や、抵抗力の低下した高齢期、免疫が低下するような基礎疾患がある場合に起こりやすく、早期に適切に治療しなければ慢性化・重症化してしまいます。特に眼球癒着は、子猫が初めてヘルペスウイルスやクラミジアに感染して重度の結膜炎を起こしたときになりやすい傾向があります。

異物の刺激やアレルギー症状の

一つとしても起こります。

砂やゴミなどの異物が入って炎症を起こす場合や、花粉やハウスダストなどのアレルギーとしても結膜炎が起こる場合があります。

その他には、眼の周りの毛が刺激になつてゐることもあります。特に鼻が低い品種（ペルシャやエキゾチックショートヘアなど）では、眼の周りの毛が眼に当たることがあり、それによつて角膜炎や結膜炎が起こります。

生まれつき、あるいは眼のケガや炎症の結果として眼瞼内反症（瞼の縁が内側に入り込む瞼の異常）を起こしてしまつた場合も同様です。

猫の結膜炎の好発品種について

以下の猫種で好発がみられます。

エキゾチックショートヘア

ペルシャ

ペルシャやエキゾチックショート

ヘアなどは毛の刺激による結膜

炎をおこしやすい傾向があります。

す。

感染症や異物、アレルギーなど

に關してはどんな猫でもおこり

ます。

猫の結膜炎の予防方法について

感染症は予防接種で予防できます。

ヘルペスウイルスとカリシウイルスは、基本となるコアワクチンに含まれます。クラミジアはワクチンの種類によつては含まれないものもあるため、予防する場合はクラミジアを含む混合ワクチンを希望する旨を伝えましょう。100%予防できる

ものではありませんが、予防接種を受けていれば感染しても軽症で済みます。子猫の時期は2回、成猫になつても定期的に追加接種をして、感染症に対する免疫をつけておきましょう。また、感染症の多くは外出した時に外猫から感染します。外に出さず、室内飼いを徹底することが病気の予防につながります。

可能であればアレルギーの除去に

努めましょう。

アレルギーによる結膜炎の場合、何かがアレルギー（アレルギーの原因）となつてゐるかを把握しておくこと

で、あらかじめ対策をとることができま

す。アレルギーは、血液検査で調べる

ことが可能です。

眼の周りを清潔に保つことも重要

です。

目ヤニなどをこまめに取つて、眼の

周りを清潔にしてあげること

も病

気予防になります。眼の周りの毛が

刺激になつてゐる場合は定期的に

毛をカットしてあげましょう。

猫の結膜炎の治療方法について

治療は主に点眼薬で行います。

使用するの

は主に、消炎剤、抗生剤、

抗ウイルス作用のある点眼薬（イン

ターフェロンなど）です。

感染症の種類によつて使用する目

薬は変わりますが、症状が改善する

まで1日2〜3回、しっかり点眼し

ましょう。ヘルペスウイルスによる結

膜炎は、一度落ち着いてもウイルス

が体の中に潜み、再発も多いため、

内服薬でヘルペスウイルスの増殖を

抑える治療を行う場合もあります。

アレルギー症状として起こる結膜炎

には、消炎剤の点眼や、細菌感染

を伴つてゐる場合には抗生剤の点

眼を行います。それに加え、アレルゲ

ンへの暴露をできるだけ減らし、重

度の場合には内服薬で抗ヒスタミ

ン剤やステロイド、免疫抑制剤の投

与を行います。

食物アレルギーに対しては、アレル

ゲンを含まない食事やタンパクを

あらかじめ細かく分解してあるア

ミノ酸フードなどにする

ことで症状の発生を抑えられます。

花粉などに反応して起こるアレルギーでは、花

粉の季節の少し前から抗ヒスタミ

ン剤などを服用することで、発症を

抑制できます。

眼を保護することも重要

です。

結膜炎は痒みを伴つことが多く、猫

自身が眼をこすつて角膜に傷をつけ

てしまつ場合も多くみられます。

治療が遅れると角膜に穴が開いて

失明の危険もあるため、眼をこすつ

ている間はエリザベスカラーをつけ、

目に傷がつかないように保護してあげ

Happy Horoscope

2025
03/1~
03/31

幸せを呼ぶペット占い

Aries

牡羊座

3 / 21 ~ 4 / 19

春の気配にペットたちもうれしそう。愛犬とはいつもと違うルートのお散歩で新しい出会いがあるかもしれません。愛猫のフード変更は慎重に。夜寝る前の触れ合いのひとつを大切に。



Taurus

牡牛座

4 / 20 ~ 5 / 20

今月はおもちゃがラッキーアイテム。今まで使っていたおもちゃに傷んでいるところがないかチェックしましょう。新しいおもちゃを用意するときは今まで使ったことのないタイプを選んでみて。



Gemini

双子座

5 / 21 ~ 6 / 21

今月のペットはちょっとデリケート。食器のちょっとした汚れやベッドの感触に敏感になりそうです。こまめに洗ったり、天日に干したりしてあげて。遊びで気分転換をするといいでしょう。



Cancer

蟹座

6 / 22 ~ 7 / 22

新しいものへの好奇心が旺盛な月になりそう。愛犬は初めて行くドッグランなどおすすめ。愛猫にはレベル高めを知育おもちゃなどで刺激すると良さそう。おやつを食べ過ぎに注意。



Leo

獅子座

7 / 23 ~ 8 / 22

健康チェックが吉を呼ぶ月です。特に問題がなくても、動物病院での健康診断に行くのもいいでしょう。フードの相談もおすすめです。夜寝る前は、抱っこやマッサージで触れ合いましう。



Virgo

乙女座

8 / 23 ~ 9 / 22

今月はのんびりすることが吉を引き寄せます。愛犬との散歩では公園のベンチでゆっくり触れ合いタイムがおすすめ。愛猫とはふかふかベッドと一緒に昼寝すると絆も深まるでしょう。

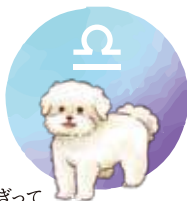


Libra

天秤座

9 / 23 ~ 10 / 23

ペットの運気が上昇していてパワーがみなぎっています。大人しい子やシニアの子も、心の中にパワー沸いていますよ。オーナー様もいい影響を受けているので、元気をもらえる月になりそう。



Scorpio

蠍座

10 / 24 ~ 11 / 21

つついはいはしゃぎすぎてしまいそうな月です。元気があり余っている子は、お散歩や遊びで発散してあげるといいでしょう。シニアの子にはマッサージで血行を良くしてあげると吉です。



Sagittarius

射手座

11 / 22 ~ 12 / 21

今月は、被毛や爪、歯のお手入れラッキーを呼びそう。オーナー様ご自分で対応するのが難しそうな場合は、動物病院でお願いするといいでしょう。耳の中の健康チェックもおすすめです。



Capricorn

山羊座

12 / 22 ~ 1 / 19

先月の元気いっぱいとは落ち着いてきていますが、好奇心は旺盛です。知育おもちゃで脳に刺激を与えてあげましょう。難しいゲームも頑張ってみよう。ごほうびを用意しておく吉です。



Aquarius

水瓶座

1 / 20 ~ 2 / 18

今月は食欲旺盛な子が多そう。元気である証拠ですが、食べ過ぎには注意してあげて。ねだられるままにせず、フードが出てくるおもちゃなどを使うといいでしょう。夜はブラッシングが吉。



Pisces

魚座

2 / 19 ~ 3 / 20

先月の静かな状況から一転、なんだかパワーあふれる月になりそうです。元気な愛犬のお散歩は長めにとって。愛猫はシンプルなおもちゃに夢中になってくれそう。今月は歯の健康チェックを忘れずに。





寒暖差疲労を撃退！

今日からできる

簡単セルフケア

「なんか疲れやすい…」それ「寒暖差疲労」かもしれません。

朝晩と日中の寒暖差が大きいこの季節、ちょっとした心がけで今すぐ対策が可能です。

ぜひともこの機会に見直してみましょう！

形成外科医 橘田 絵里香

日本専門医機構認定 形成外科専門医。日本抗加齢医学会専門医。

気温差に「参って」 いませんか？

年が明け、徐々に夜が短くなり、日差しが強くなってくると

「もうすぐ春〜？」

しかしこの季節特有の「季節の変わり目」「気温差疲れ」、正確には「寒暖差疲労」と言いますが、こうした症状に悩む方もいらっしゃるでしょう。

朝晩と日中の寒暖差が大きい季節は、体にさまざまな負担がかかります。このような「寒暖差疲労」に負けず、内側から健康と美しさを保つ方法は…

実は「ベーシックな健康法を「コツ」「コツ」。

それは「あぁー！それ、思っただけで、ついやらずに過してしまっ…。」といった類のものです。大丈夫！

筆者も例外ではございません。早速見直してまいりますよ。

「寒暖差疲労」とは 自律神経の乱れ

自律神経とは、身体を活発に動かすときに働く「交感神経」と、身体を休めるときに働く「副交感神経」で成り立っています。

体の「陰陽バランスセンター」的なイメージをしていたかとわかりやすいかもしれませんね。

要は、人間のカラダって、ずっと活発でもずっと休んでいてもダメで、適度にアクティブに活動する一方で適度にお休みする、そのバランスが大切なのです。

寒暖差疲労とは、寒暖差によってこうした体の調整機能の負担が生じ、自律神経が乱れてしまうことで起る体の不調です。

春先は朝晩と日中の気温差が10度以上になることも珍しくないので、すからね…、寒暖差によって体内の調節機能が追いつかなくなるのです。具体的な症状として、以下のようものが挙げられます。

● だるさや疲れやすさ：気温差に適応しようとするエネルギー消費が増加し、疲労感が強くなることがあります。

● 肌荒れや乾燥：気温差で皮膚のバリア機能が低下し、乾燥や炎症が起りやすくなります。

● 頭痛やめまい、四肢のむくみ：血管の拡張・収縮を管理するのが自律神経。これが乱れるということ

はすなわち、血流量が乱れてしまうということを意味します。頭痛やめまい、体のむくみを感じる場合もあります。

● 便秘や食欲不振：交感神経が作動すると活動を控え、副交感神経が作動すると活発になる消化管ですが、当然のことながら自律神経の乱れは消化機能にも影響を与えます。

このようなストレス・不調が続くと、体内の活性酸素が蓄積し、結果的に体の老化を促進してしまう要因となります。

では、寒暖差疲労による体のダメージを抑えるためには、どうするのが良いのでしょうか。

ポイント「体を温め、血流を促進する」つまり世間で「温活」と言われている、それがキーワードです。



めまい

だるさ・疲れ

肌荒れ

便秘

1に食事 2に食事 3に食事!



筆者が外来でまず言うのがコレです。我々の体は、日頃我々が口にする食事から作られる、と。寒暖差による体温の乱れを防ぐ場合においても、まず食事からアプローチするのが良いのです。

●シヨウガやんにんにく、根菜類
(にんじん、大根、ごぼうなど)

代謝を上げて体を温める＝温活に必ず出てくる食材。胃腸を温めることで消化をよくする作用があります。

●発酵食品

(ヨーグルト、納豆、キムチ)
腸内の善玉菌を増やすことが健康への近道！免疫力を高める効果も期待できます。

こうした食材を一日のどこかに取り入れることで、寒暖差に負けない体づくりが可能です。



意識的にこまめな 水分補給を

自律神経は血管を広げたり狭めたりに作用しますので、そこが乱れるということは、血流が乱れるということ。これが疲労感や肌荒れの原因になります。血流バランスを保つことは、健康と美しさの維持に欠かせません。

●1日1.5リットルを目安に、こまめに水分を摂る。

●冷たい飲み物ではなく、白湯やハーブティーを取り入れる。

水分不足は肌の乾燥やシワの原因にもなります。

化粧品も大事ですが、中から供給される水分もとても大切です。

喉が乾いてから飲む、では遅い。意識的に補給を行いましょう。



適度な運動で 血流促進

運動不足は血流の悪化や代謝の低下を招き、寒暖差疲労の悪化要因となります。

1日20分、まとめてやるのでも時間を分けてトータルで20分になるのでもかまいません。

「会話しながら続けられる強度」の軽い運動で、体を活性化させましょう。おすすめはウォーキングやヨガやストレッチ、ですが「テキパキ家事をこなす」などというのも、実はアリなんです。適度に軽い運動後の爽快感は、寒暖差疲労によるストレス軽減にもつながります。強度をあげすぎると逆に体が弱ってしまいますので「会話しながら続けられる強度」こちらを意識してください。



運動と入浴の 合わせ技で、 睡眠の質を高める

きちんと食べ、きつすぎない運動をしたら、入浴で質の高い睡眠を確保します。

シャワーだけで済ますのではなく、入浴です。

●寝る前にぬるめのお風呂にゆっくり浸かる。40度以下のお湯に10分〜15分。

●入浴剤やアロマの活用。筆者は炭酸を発生する入浴剤を愛用しています。

あとは寒暖差を感じさせないよう、適切な掛け布団やパジャマを選び、十分な時間を確保しましょう。筆者はとも、ペースが乱れがちですが、入浴の習慣はなんとか欠かさずこなしています。

ここをなんとか習慣化することで、睡眠によるエイジングケア効果が高まります。



継続は力なり！

上記のポイントを実践することで、寒暖差疲労を予防しながらアンチエイジング効果を得られるわけなのですが、一時的に頑張るだけではなく、無理なく継続していくというのが、実はとても大事。筆者はなんとか習慣化につなげるため、

●朝起きたら白湯

●通勤の際はエスカレーターではなく階段を使う

●1日5分、部屋の片付け(意外と活動量が上がります。)

こうした小さな行動を積み重ね、習慣としていくことが、健康と美しさを保つ秘訣です。できることから少しずつ！今この瞬間から、ぜひとも行動に移してみてください。



おすすめ商品

NUMBER SUPPLEMENT 02 | ヒハツ&ラフマ

睡眠の質の向上に役立つ／手の冷えの軽減に／足のむくみの軽減に



ヒハツ由来ピペリン類、ラフマ由来ヒペロシド、ラフマ由来イソクエルシトリンが含まれます。ヒハツ由来ピペリン類は、脚のむくみが気になる健康な女性の夕方の脚のむくみ(病的ではない一過性のむくみ)を軽減する機能、冷えにより低下した血流(末梢血流)を正常に整え、冷えによる末梢手の皮膚表面温度の低下を軽減する機能が報告されています。ラフマ由来ヒペロシド、ラフマ由来イソクエルシトリンには睡眠の質(眠りの深さ・起床時の睡眠に対する満足感)の向上に役立つ機能が報告されています。また、ウイズメディカ独自の追加栄養補助成分として「シナモン」「ギャバ」「トリプトファン」「イノシトール」を追加配合しています。ウイズメディカの製品はすべて国内のGMP認定工場で製造しています。



高血圧に悪影響を及ぼす食品と改善効果がある食品について

健康診断や人間ドックで高血圧または高血圧のリスクが高いと診断された経験はありませんか？

今回は高血圧の概要と食事との関係を解説します。

管理栄養士 澤岷薫子

1. 高血圧とは

血圧は心臓から血液を送り出す時の血管に掛かる力の事で、高血圧はその力が強く血管に負担が掛かっている状態です。

血圧は心臓の機能や血管の拡張しやすさ、弾力性に左右されます。更に、腎機能や神経系、ホルモンや神経伝達物質などの内分泌系にも影響を受けるので、日々変動しています。

臓器の機能や血管の状態、内分泌は日々の生活習慣によって大きく変わってきます。

つまり、高血圧及び高血圧が原因となる疾患は、生活習慣の改善によって予防や緩和が出来るという事です。ここでは生活習慣の中の食事に焦点を当てて解説します。

2. 血圧と食塩

血圧と食事から摂取する食塩は非常に深く結び付いています。食物から体内に入った食塩はナトリウムは血液中のナトリウム濃度を上昇させます。

血液の濃度は一定に保つ必要があ

るため、血中の水分を増やす事でナトリウム濃度を薄めます。

その結果血液量が増え、その分心臓が強い力で送り出さなければいけなくなり、血圧が上がります。

厚生労働省が推奨する食塩の適正量は成人では女性が6.5g、男性が7.5gです。

3. 高血圧の原因となる食品

①漬物・塩蔵品

漬物と塩蔵品は本来貯蔵を目的で作られており、食塩の保存性を利用して作られている食品です。

塩は塩素に殺菌作用があり、ナトリウムが細菌が繁殖する為に必要な水分を吸着して利用出来ない様にする事で保存性を高める事が出来ます。

それにより漬物や塩漬けにされた食品は少量でも塩分を多く含んでいます。

食べる量は勿論、食べる頻度を減らす事が必要です。

②加工肉

加工肉も漬物や塩蔵品と同じ理由で塩分が多く使用されています。

生肉と違いすぐに消費しなくても大丈夫な所が便利ですがそれ自体に塩分が含まれていて、更に料理に使うと調味料の塩分も追加されます。

ハムやソーセージ、ベーコン、生ハムは特に注意が必要です。ハムやベーコンは1枚当たり0.3〜0.5g、ソーセージは1本で0.5〜0.7gの塩分が含まれています。

③練り物

魚は肉よりも本体に塩分が多く含まれており、加工される過程で食塩が必須なので塩分量はかなり多くなります。

魚肉の食塩を加えて練る事で粘りが出てまとまる性質を利用して作られているため、食塩なし、または少量では作る事が出来ません。かまぼこや竹輪はもちろん、あっさりしたイメージのはんぺんも食塩含有量は多くなっています。

④インスタント食品

インスタント食品は特に注意が必要で、

特にカップ焼きそばは1つで1日分の塩分量を超える程の食塩が含ま

れています。

カップラーメンはスープを残せば少しは塩分摂取量を減らせますが、カツプ焼きそばはソースを減らすと味が損なわれるため塩分を減らすのが難しくなっています。

食べるのは極力控え、食べた日はその日だけでなく次の日の塩分量も減らす等の対策が必要です。

4・高血圧を改善する食品

高血圧は食品によって改善する事もあります。改善の因子となるのはカリウムです。カリウムが多い食品を紹介します。

①生野菜

野菜はどれもカリウムが豊富なものばかりですが、1番カリウムを確実に摂取出来る食べ方は生食です。カリウムは水溶性なので、茹でると水に溶け出してしまいます。切り口からも流れ出すので、切った後に洗うのもやめてください。

熱に極端に弱い訳ではないので、加熱調理する場合はレンジを使うと良いでしょう。

野菜の中でも生で食べやすいレタス

やトマト、レンジでの調理に向いているブロッコリーやキャベツがおおすすめです。

②果物

果物も野菜と同様にどれもカリウムが豊富です。

果物は基本的に生で食べるので、カリウムを確実に摂取出来る食品です。

ただし、食べ過ぎると糖質の摂取量が過剰になります。1日にみかんなら1個、りんごなら半分、バナナは1本が適正量です。

果物の中ではバナナが特にカリウムが多くなっています。

ジュースになってもカリウムは多いままですが、濃縮されており、加糖されているものも多いので糖質の摂取量に気をつけてください。

③芋類

芋類では、里芋、さつまいも、じゃがいもの順にカリウムが多くなっています。

芋は水にさらしてから調理する事も多いので、調理によってカリウムが損失されやすい食品です。

さらす時間を短くしたり、切断面か

らの流出を減らすためにあまり小さく切らない等の工夫が必要です。焼き芋やふかし芋、生で食べられる長芋ならカリウムを効率よく摂取出来ます。

こちらも糖質が多いので食べ過ぎには気を付けてください。

④海藻類

昆布やワカメ、ひじき等の海藻類は非常にカリウムが豊富です。

更に食物繊維も多いので、糖質や脂質の吸収を抑える効果もあります。胃の中で膨張し、満腹感を感じさせる作用もあり、肥満に効果的です。

肥満は高血圧の原因となるので、肥満の予防・改善は血圧にとって重要です。糖質や脂質は少ないので、食べる量も気にする必要はありません。

海藻類は血圧の改善に非常に良い食品と言えます。

*カリウムは血中濃度とナトリウムとのバランスが一定でなければ生命の維持が出来なくなります。

腎機能に障害があるとナトリウムとカリウムの処理が上手くいかな

くなるので、両方を制限する必要があります。腎疾患がある方はカリウムの摂取は控えてください。

5・まとめ

血圧が気になる方へ注意すべき食品と摂取すべき食品について説明しました。高血圧は禁煙や睡眠時間の確保、ストレスの軽減、適度な運動、そして適切な食事によって改善する事が出来ます。

食塩は身体に必要な成分ですが適正量を守らなければいけません。摂りすぎにならない様に日々の食事を見直す事が大切です。

高血圧は遺伝子の影響も大きいので、今は大丈夫でも身内に高血圧の人がいる場合も注意が必要です。

血圧が気になる方は是非この記事を参考に適切な塩分量の食事を目指してみてください。



免疫力を高める食事と必要な栄養素について

スーパーやドラッグストアに行くと、【免疫ケア】や【免疫力アップ】などと表記された飲み物やサプリメントなどの商品を目にすることはありませんか？
免疫力を上げると、ウイルスや細菌による感染症を防ぐ効果あると言われ注目が集まっています。免疫について詳しくご紹介致します。

管理栄養士 上田 光世

免疫力とは

免疫とは、身体にもともと備わっている細胞やウイルスなどの外的や病気から身を守り、正常な状態を保つシステムのことを言います。免疫機能は、自律神経のバランスを整えることで正常に働きます。自律神経は、日中の活動時に優位になる交感神経と、夜間のリラックス時に優位になる副交感神経があります。

活動と休息のメリハリのある規則正しい生活を送ることが、病気や感染症から身を守るための一番の方法です。

免疫力が下がる原因

免疫力が弱まると、病気やがんのリスクが高くなると言われています。ここでは、免疫力が下がる原因をご紹介します。

① 栄養バランスの乱れや暴飲暴食

免疫力を高めるためには、身体全体の約7割の免疫細胞が集中し

ている腸の状態を良好に保つことが重要です。

乱れた食生活は腸内環境を悪化させ、暴飲暴食は胃腸に負担をかけて、腸を疲れさせてしまうので免疫力の低下に繋がります。

② 睡眠不足や不規則な生活リズム

睡眠不足になると、免疫細胞の減少に繋がりがり免疫力が低下します。また、不規則なリズムで生活をすることは、体内時計を乱すことになり、免疫力の低下に繋がります。

③ ストレス

精神的なストレスを受けると、内臓の働きを調節する自律神経が乱れてしまい免疫機能が低下します。ストレスをため込まないように、発散方法を見つけましょう。

④ 過度な運動

適度な運動を行うことは良いことですが、過度な運動を行ってしまうと体に大きなストレスがかかり自律神経のバランスが乱れてしまい、免疫機能の働きを抑制し

てしまいます。

⑤ 冷え

身体が冷えることで、血流が悪くなり免疫細胞が身体の隅々まで運ばれにくくなるため、免疫力が低下します。

身体を動かす習慣をつけることで身体の内側からの熱を発生させることや、入浴の際に湯船にしっかりと浸かることも冷えの解消に効果的です。

⑥ 喫煙

タバコの煙に含まれるニコチンには免疫を促進するリンパ球を減少させ、免疫力を低下させてしまいます。免疫力をあげるためにも、禁煙を心がけましょう。

⑦ 老化

加齢とともに免疫細胞は減少し、新たに生まれた免疫細胞の機能も低下させてしまいます。高齢者が免疫力をあげるためには、腸内環境を整えるバランスの良い食事をとることや、適度な運動、十分な睡眠と休息を心がけましょう。

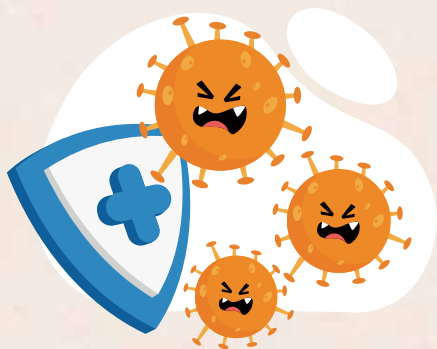


⑧妊娠

妊娠は、胎児を身体にとっての異物と見なしてしまったため、身体を守るシステムである免疫細胞が働いてしまうと流産に繋がる可能性がでてきます。そのため、妊娠中には免疫細胞を低下し、胎児と母体を守ろうとします。

免疫機能が下がることによるリスクもありますが、免疫機能が反応しすぎて、アレルギー症状がでてしまうことがあります。

免疫機能は弱すぎることも強すぎることもない、バランスの取れた状態を保つことが大切です。



免疫力を正常に働かせるための食品

免疫システムと深い関係のある栄養素についてご紹介致します。

●皮膚や粘膜を強くするために必要な栄養成分

たんぱく質【納豆・鶏肉】

ビタミンC【パプリカ・レモン】

●腸内環境を整えるために必要な栄養素

食物繊維【ごぼう・昆布】

オリゴ糖【はちみつ・ヨーグルト】

●身体を温めるのに必要な栄養素

ビタミンE【アーモンド・かぼちゃ】

鉄【レバー・しじみ】

●活性酸素を減らすのに必要な栄養素

ビタミンA【にんじん・モロヘイヤ】

ポリフェノール【ココア・ぶどう】

食事で身体の調子を整えて、免疫力を正常に働かせましょう。

夏の免疫力

実は免疫力は、季節にも関係しています。最近では毎日暑い日々が続いていますが、夏では免疫力は低下するのでしょうか。高温多湿な日本の夏は、熱中症予防のためにクーラーが必須となっています。

猛暑の屋外と、涼しい室内。この間の移動でも、急激な温度差の変化に実は身体が対応できなくなり、そのストレスから自立神経が乱れやすくなります。つまり、免疫力の低下に繋がります。また、夏バテになると食欲がなくなり、栄養バランスの整った食事をとることが難しくなることで必要な栄養素が不足してしまいます。夏バテも免疫機能を下げる原因になります。暑い夏はつついアイスクリームや冷たい飲み物、冷やし中華やそうめんなどの冷たい食事をとりがちになつてしまいますが、免疫力を高める食材を摂取したり温かい飲み物や料理で身体を冷やさないようにすることも大切です。

おすすめ商品

NUMBER SUPPLEMENT 08 | 納豆キナーゼ&フランス海岸松

さらさら健康生活にナットウキナーゼ 5500FU



「ナンバーサプリ08 ナットウキナーゼ&フランス海岸松」は、さらさら健康生活をサポートする為に9種類の成分を配合しています。配合成分はナットウキナーゼ、フランス海岸松、ごま抽出物、ケルセチン(タマネギ外皮抽出物)、桑葉末、ギムネマ、イワシペプチド、ビタミンB6、ビタミンB12となります。配合しているナットウキナーゼの5500FU(2粒あたり)は業界トップクラスの高配合量になります。

ウイズメディカのサプリメントは安心安全の国産品質、GMP認定工場製造で、香料・着色料・保存料を使用せずに製造しています。(1袋60粒入り/1日2粒目安)。

2024年
7月11日(木)
から販売開始

毎日美食

まいにちびしょく

鶏肉&海と山の幸の贅沢コース

ドッグフード: 成犬用総合栄養食 (ドライフード)

Concept
「美食を愛犬に」

健康・食材・美味しさ・品質を徹底して追求し、成犬からシニア犬向けの成犬用総合栄養食です。「低たんぱく&低リン&低ナトリウム」設計で、心臓・腎臓の健康維持にもおすすめのドッグフードです。

1kg 本製品

定価 **5,480円**



50g
お試しセット

3袋定価 **990円**

1日の給与目安

下記1日あたりの給与量目安を参考に、体質や体重、運動量、便の状態などを観察しながら適宜量を加減し、1日2~4回に分けて与えてください。

体重	成犬期 (ライフステージ別)			成犬期 (活動量別)		
	1~2歳	3~6歳	7歳以上	低活動	適度な活動	肥満傾向
1~3kg	35~79g	29~67g	25~58g	25~58g	29~67g	24~55g
4~6kg	98~133g	83~113g	72~97g	72~97g	83~113g	68~92g
7~9kg	150~181g	127~153g	109~132g	109~132g	127~153g	104~125g
10~12kg	195~224g	165~190g	143~164g	143~164g	165~190g	135~155g

【商品名】毎日美食 鶏肉&海と山の幸の贅沢コース

【内容量】1kg

【対象】対象 成犬用総合栄養食

【栄養成分表示】代謝エネルギー.....374kcal/100g / たんぱく質.....

17.8%以上 / 脂質.....12.9%以上 / 粗繊維.....1.1%以下 / 灰分.....4.4%以下 / 水分.....10.0%以下

【原材料】鶏肉、大麦、玄米、鰹節、ビール酵母、大麦めか、米油、まぐろ、タラ、アジ、ごま油、甜菜繊維、卵黄粉末、黒米、さつまいも、にんじん、りんご、むらさき芋、かぼちゃ、大麦若葉、わかめ、昆布、国産キノコミックス粉末(鹿角菌、霊芝、アガリクス、山伏茸、シイタケ、ハナヒラタケ、タモギタケ、クロキクラゲ)、セレン酵母、ミネラル類(貝殻末焼成カルシウム、塩化カリウム、グルコン酸亜鉛、ピロリン酸第二鉄、グルコン酸銅)、ビタミン類(ビタミンA、ビタミンD、ビタミンE、ビタミンB2、ビタミンB12、パントテン酸カルシウム)、酸化防止剤(ローズマリー抽出物、ミックストコフェロール)

1kg本製品 通常 購入おまとめ割引 【1袋内容量】1kg

コース (税込価格)	通常1袋	5%OFF 通常2袋	8%OFF 通常3袋	11%OFF 通常4袋
	5,480円	10,412円	15,123円	19,508円
	1袋当たり 5,480円	1袋当たり 5,206円	1袋当たり 5,041円	1袋当たり 4,877円

1kg本製品 定期 購入おまとめ割引 【1袋内容量】1kg

定期コース について
定期コースの割引はお届けサイクルではなく袋数によって異なります。お届けサイクルは最短20日毎から10日間隔で最大60日毎の設定が可能です。

コース (税込価格)	5%OFF 定期1袋	10%OFF 定期2袋	13%OFF 定期3袋	16%OFF 定期4袋
	5,206円	9,864円	14,301円	18,416円
	1袋当たり 5,206円	1袋当たり 4,932円	1袋当たり 4,767円	1袋当たり 4,604円

50gお試しセット 【1袋内容量】50g

お試しセット (税込) ※お試しセット は何度でも ご注文頂けます。	3袋セット (計150g)	3袋セット×2 (計6袋 300g)
	990円	1,870円
	1袋当たり 330円	1袋当たり 312円

関節の健康維持に「毎日散歩」 グルコサミン&イミダゾールペプチド

主要成分

グルコサミン、イミダゾールペプチド、プロテオグリカン、コンドロイチン、II型コラーゲン、ビタミンD、緑イ貝(モエギイガイ)、MSM



チキン味(錠剤)

ミルク味(粉末)

カツオ味(錠剤)

目の健康維持に「毎日愛眼」 ブルーベリー&ルテイン

主要成分

ブルーベリー、ルテイン、グリーンプロポリス、アスタキサンチン、メグスリノキ、ムラサキイモ、カシス



チキン味(錠剤)

ミルク味(粉末)

カツオ味(錠剤)

腸の健康維持に「毎日爽快」 植物酵素&乳酸菌

主要成分

植物発酵エキス、有孢子性乳酸菌、ビフィズス菌、ビタミンB2、ビタミンB6、ビタミンC



チキン味(錠剤)

ミルク味(粉末)

カツオ味(錠剤)

シニアの健康維持に「毎日一緒」 DHA&EPA

2025年1月リニューアル

主要成分

DHA、EPA、GABA、L-テアニン、フェルラ酸、亜麻仁油、イチョウ葉、ビタミンE、ビタミンB12



チキン味(錠剤)

ミルク味(粉末)

カツオ味(錠剤)

腎臓の健康維持に「毎日腎活」 活性炭&ウラジロガン

主要成分

ヤシ殻活性炭、ウラジロガシエキス、未焼成カルシウム、キトサン、アルギン酸ナトリウム、葉酸、ビタミンB6



チキン味(錠剤)

ミルク味(粉末)

カツオ味(錠剤)

心臓の健康維持に「毎日健心」 コエンザイムQ10&フランス海岸松

主要成分

還元型コエンザイムQ10、フランス海岸松、L-カルニチン、L-シトルリン、ルンブルクス《ミミズ乾燥粉末》、ゴマエキス、タウリン抽出物



チキン味(錠剤)

ミルク味(粉末)

カツオ味(錠剤)

「初回限定半額キャンペーン」
で大好評販売中!!



ご購入はこちらから
ウイズペティ公式サイト
<https://withpety.com/>

通常価格(全商品共通)

1袋 **2,827** 円(税込)

「犬用:錠剤チキン味」「猫用錠剤カツオ味」、更に錠剤が苦手な子に「犬猫兼用:粉末ミルク味」の3種類をご用意しております。
「粉末ミルク味」はそのままフードにふりかけるか、付属スプーン粉末量に対して約4倍の水またはぬるま湯に溶かして与えてください。

皮膚・毛艶の健康維持に「毎日美肌」コラーゲンペプチド&ローヤルゼリー

主要成分

コラーゲンペプチド、ローヤルゼリー、RNA・DNA(核酸)、月見草油エキス末、セラミド、ビオチン、d-α-トコフェロール、β-グルカン



チキン味(錠剤) ミルク味(粉末) カツオ味(錠剤)

肝臓の健康維持に「毎日良肝」肝臓エキス&プラセンタ

主要成分

肝臓加水分解物、プラセンタ、酵母、BCAA、ウコン抽出物、マリアアザミエキス、亜鉛、オルニチン



チキン味(錠剤) ミルク味(粉末) カツオ味(錠剤)

体重・血糖値の健康維持に「毎日習慣」サラシア&イヌリン

主要成分

サラシア、イヌリン、桑の葉、バナバ、ギムネマ、マイタケ末、クロム、難消化性デキストリン



チキン味(錠剤) ミルク味(粉末) カツオ味(錠剤)

免疫の健康維持に「毎日免活」冬虫夏草&L-リジン

主要成分

冬虫夏草、L-リジン、フェカリス菌、メカブ、メシマコブ、β-カロテン、ビタミンC、鉄分



チキン味(錠剤) ミルク味(粉末) カツオ味(錠剤)

お口の健康維持に「毎日口健」ラクトフェリン&KT-11

主要成分

ラクトフェリン、KT-11、脱脂卵黄粉末、甜茶抽出物、ポリグルタミン酸、ナタマメ、アスコフィラン



ミルク味(粉末)

長生きの健康維持に「毎日万寿」NMN & レスベラトロール 2025年1月17日新発売!

主要成分

NMN、レスベラトロール、延命草、ビオチン、ビタミンA、ビタミンE、ビタミンB1、ナイアシン



チキン味(錠剤) ミルク味(粉末) カツオ味(錠剤)

1日当たりの給与目安[全サプリメント共通]

「犬用錠剤：チキン味」 「猫用錠剤：カツオ味」		体 重	5kg未満	5kg～10kg	10kg～20kg	20kg以上	30kg以上
		給 与 量	2粒	3粒	4粒	5粒	6粒
「犬猫兼用：粉末ミルク味」 <small>※付属スプーンをご使用ください</small>		体 重	5kg未満	5kg～10kg	10kg～20kg	20kg以上	30kg以上
		給 与 量	2杯	3杯	4杯	5杯	6杯

価格表 (税込み)

下記価格表は公式サイトでご購入いただく際の価格表となります。楽天市場、Amazon、Yahooショッピング、auPAYマーケットでの販売価格は各サイトをご確認ください。定期コースは通常価格の10%～32%引きの特別価格でご提供となります。お得な定期コースは、「毎月1度」、「2か月ごとに1度」、「3か月ごとに1度」の3つのコースですが、与え方に合わせてコースの変更や解約などいつでも承りますのでお気軽に始めてください!※定期コースの解約・変更などについて下の「お得な定期コースについて」をご確認下さい。※定期コースの袋数は最大20袋(1商品当たり)までとさせていただきます。※下記袋数以上はホームページで割引をご確認ください。

毎月お届けコース

数量	ご購入合計金額	1袋あたりの価格
1袋	2,544円 (10%引)	2,544円
2袋	4,920円 (13%引)	2,460円
3袋	7,125円 (16%引)	2,375円
4袋	9,160円 (19%引)	2,290円
5袋	11,030円 (22%引)	2,206円

2か月ごとにお届けコース

数量	ご購入合計金額	1袋あたりの価格
2袋	4,808円 (15%引)	2,404円
3袋	7,125円 (16%引)	2,375円
4袋	9,384円 (17%引)	2,346円
5袋	11,590円 (18%引)	2,318円
6袋	13,740円 (19%引)	2,290円

3か月ごとにお届けコース

数量	ご購入合計金額	1袋あたりの価格
3袋	6,786円 (20%引)	2,262円
4袋	8,932円 (21%引)	2,233円
5袋	11,030円 (22%引)	2,206円
6袋	13,062円 (23%引)	2,177円
7袋	15,036円 (24%引)	2,148円

お得な定期コース

01 30日間の安心返金保障

公式サイトでは初めての定期購入のお客様に限り、ご購入後に万が一ワンちゃん/ネコちゃんに合わなくても安心の30日間安心返金保証をご利用いただけます。※同一商品を2袋以上ご購入の場合は返金対象外となります。返金保証をご利用されたい場合は1袋定期からお申込みお願いします。※安心返金保証の返品時の送料はお客様ご負担となります。※楽天市場・Amazonの定期コースは返金保証の対象外となります。



02 1回のお届けでも解約・変更承ります!

定期コースの解約・変更・お休みは、お届け予定日の約1週間前お電話またはメールをいただければいつでも承ります!手元のサプリメントが無くなった場合などの至急のお届けご希望の場合もお気軽にご連絡ください。



03 送料・手数料が無料

定期コースは送料(ゆうパケットは220円/宅急便は550円)・手数料(コンビニ後払い220円/代引330円)はどちらも無料となります。ただし、毎月1袋定期コースの場合のお届け方法は「ゆうパケット」のみとなりましてお支払い方法は「コンビニ後払い」「各種クレジット」「楽天ペイ」「Amazonペイ」となります。※コンビニ後払い、代引き以外は当社ホームページからお申込みください。



04 会員誌「ウィズ倶楽部」をお届けします

定期コースのお客様には当社の会報誌「ウィズ倶楽部」を同梱してお届け致します。獣医師やペット資格者による健康コラムなどを掲載しておりますので大切な愛犬・愛猫の健康管理にお役立てください。



01

ブラックジンジャー&ラフマ

機能性表示食品



お腹の内臓脂肪を減らす※1
 お腹の皮下脂肪を減らす※1
 睡眠の質の向上に※2

※1 ブラックジンジャー由来ポリメチキシラポシ...BMIが高め(BMI23以上30未満)の方の腹部の脂肪(内臓脂肪と皮下脂肪)を減らす ※2 ラフマ由来ヒペロシド、ラフマ由来イソクエルシトリン...眠りの深さ・起床時の睡眠に対する満足感

内容量

18g (300mg×60粒/30日分)

機能性関与成分

ブラックジンジャー / ラフマ

追加栄養補助成分

L-カルニチン / BCAA
 (ロイシンバリンイソロイシン) /
 HMB / L-リジン

02

ヒハツ&ラフマ

機能性表示食品



睡眠の質の向上に役立つ※1
 手の冷えの軽減に※2
 足のむくみの軽減に※3

※1 ラフマ由来ヒペロシド、ラフマ由来イソクエルシトリン...眠りの深さ・起床時の睡眠に対する満足感 ※2 ヒハツ由来ヒペリン類...冷えにより低下した血流(末梢血流)を正常に整える ※3 ヒハツ由来ヒペリン類...一般的な女性の病的ではない過性の夕方のむくみ

内容量

27g (300mg×90粒/30日分)

機能性関与成分

ヒハツ / ラフマ

追加栄養補助成分

シナモン / ギャバ /
 トリプトファン / イノシトール

03

オリーブ&サラシア

機能性表示食品



LDLコレステロールの酸化抑制※1
 糖の吸収を抑え、食後血糖値
 の上昇をゆるやかに※2

※1 オリーブ由来ヒドロキノンチロソール
 ※2 サラシア由来サラシノール

内容量

18g (300mg×60粒/30日分)

機能性関与成分

オリーブ / サラシア

追加栄養補助成分

桑の葉/難消化デキストリン/イヌリン/
 茶カテキン/ギムネマ/キトサン/
 白インゲン豆/ビタミンB2/ビール酵母

04

ルテオリン&ギャバ

機能性表示食品



高めの尿酸値を下げる※1
 高めの血圧を下げる※2
 ストレスによる疲労感を緩和※3

※1 ルテオリン...尿酸値が高めな方 ※2 GABA...血圧が高めの方 ※3 GABA...デスクワークなどの精神的ストレスがかかる作業によって生じる一時的な疲労感を緩和

内容量

27g (300mg×90粒/30日分)

機能性関与成分

ルテオリン / ギャバ

追加栄養補助成分

インフラボン / ゴマペプチド /
 アンセリン / 田七人参

05

有孢子性乳酸菌&セラミド

機能性表示食品



便秘の改善に※1
 肌の潤いを守る※2
 保湿力を高める※2

※1 有孢子性乳酸菌...便秘傾向の方
 ※2 バイナッブル由来グルコシルセラミド...肌が乾燥しがちな方

内容量

22.02g (367mg×60粒/30日分)

機能性関与成分

有孢子性乳酸菌 / セラミド

追加栄養補助成分

ヒアルロン酸 / コラーゲン /
 ビタミンB6 / プラセクタ

06

イチョウ葉エキス

機能性表示食品



健康な中高年者の加齢によって低下する、
 認知機能の一部である記憶力(日常生活で見聞きした情報を覚え、思い出す力)
 の精度や判断の正確さを向上させる※1
 仕事や勉強などに伴う一時的な精神的
 ストレスがかかる状況でのストレスを緩和する※2

※1 イチョウ葉由来フラボノイド配糖体及びイチョウ葉由来テルペンラクトン
 ※2 Lactiplantibacillus plantarum SNK12株

内容量

18g (300mg×60粒/30日分)

機能性関与成分

イチョウ葉エキス / SNK12株

追加栄養補助成分

フェルラ酸/DHA・EPA/
 ホスファチジルセリン/亜麻仁油/長命草/シソエキス/ビタミンE/ビタミンB12

07

ルテイン&ゼアキサンチン&アスタキサンチン

機能性表示食品



黄斑部の色素密度を増加させ、
 ブルーライトなどの光のストレスの軽減
 ぼやけ・かすみの軽減によりくっきり見る力※1
 を改善し、目の調子を整える一時的な目の疲労感※2および
 目の使用による肩や腰の負担を軽減

※1 ルテイン、ゼアキサンチン...コントラスト感度を改善
 ※2 アスタキサンチン...パソコンやスマートフォンの使用による

内容量

27.6g (460mg×60粒/30日分)

機能性関与成分

ルテイン / ゼアキサンチン /
 アスタキサンチン

追加栄養補助成分

メグスリノキ/パントテン酸カルシウム/
 プロポリス/イノシトール/ナイアシン/
 ビタミンB1/ビタミンB6

公式サイト限定! 2つの初回半額キャンペーン実施中!

「1. 初回限定半額キャンペーン」「2. 定期初回半額キャンペーン」
お試し初回半額キャンペーンご利用後でも「2. 定期初回半額キャンペーン」をご利用いただけます。

通常価格(全商品共通)

1袋 **3,883** 円(税込)

08

納豆キナーゼ&フランス海岸松

高含有健康食品

内容量 18.72mg (312mg × 60粒/30日分)



さらさら健康生活に
ナットウキナーゼ
5500FU

※2粒あたりの配合量 ナットウキナーゼ含有納豆菌培養エキスは納豆臭を取り除いてサラサラに精製した成分

成分

ナットウキナーゼ(納豆菌培養エキス末) / フランス海岸松(フランス海岸松樹皮抽出物) / ごま抽出物 / ケルセチン(タマネギ外皮抽出物) / 桑葉末 / ギムネマ(ギムネマエキス末) / イワシペプチド(イワシ抽出ペプチド) / ビタミンB6 / ビタミンB12

09

ノコギリヤシ&シーベリーエキス

高含有健康食品

内容量 29.1g (485mg × 60粒/30日分)



水分をとると夜中に何度も
近さに悩んでいる方
安心して外出したい

※ノコギリヤシ 9900mg / シーベリー 900mg (1袋含有量)

成分

ノコギリヤシ(ノコギリヤシオイル) / シーベリーエキス(シーベリー果実油) / ペポカボチャ(カボチャ種子油) / クランベリーエキス / トマト色素 / γトコフェロール / ビタミンE / ビタミンA

10

高純度生ローヤルゼリー&イソフラボン

高含有健康食品

内容量 24g (400mg × 60粒/15日分~30日分)



いつまでも美しく若々しく
輝きたい元気な毎日に
生ローヤルゼリー 3000
デセン酸 9%規格

※高純度生ローヤルゼリー(生換算 3000mg / デセン酸 9%/4粒あたり)

成分

高純度生ローヤルゼリー/デセン酸9%(ローヤルゼリー末) / 大豆イソフラボン/アグリコン型(大豆イソフラボン抽出物) / レッドクローバー(レッドクローバーエキス末) / ごま抽出物 / 高麗人参(高麗人参末) / DNA-Na(さけ白子抽出物) / 植物発酵エキス末(植物発酵エキス) / ギャバ(大麦乳酸発酵液ギャバ末) / 葉酸 / ビタミンC

11

ウラジログシ&ヤシ殻活性炭

高含有健康食品

内容量 36g (300mg × 120粒/30日分)



身体にいいこと
炭で始める
健康習慣

※ウラジログシ 250mg (4粒含有量)
ヤシ殻活性炭 100mg (4粒含有量)

成分

ウラジログシ(ウラジログシエキス末) / ヤシ殻活性炭 / キトサン / 田七人参(田七人参末) / アルギン酸ナトリウム / クマザサ(クマザサ末) / ハトムギ(ハトムギ末) / 未焼成カルシウム / 葉酸 / ビタミンB6

12

熟成黒酢&すっぽん

高含有健康食品

内容量 35.4g (590mg × 60粒/15日分~30日分)



年齢に負けない
健康な体作りを支える
日々の活力に

※鹿児島県福山町産熟成黒酢もろみ使用
熊本県産スッポン、青森県産福地ホワイト6片使用

成分

熟成黒酢(黒酢粉末) / 黒酢もろみ(黒酢もろみ末) / すっぽん粉末 / 発酵黒ニンニク(発酵黒ニンニクパウダー) / 金時生姜(金時生姜末) / 大豆ペプチド / ごま油 / 米油 / ごま抽出物 / 酪酸菌 / ビフィズス菌 / 亜鉛 / 葉酸

13

アナゲイン&ケラチン

高含有健康食品

内容量 35.73g (397mg × 90粒/30日分)



大地の恵みから
内側から健やかに育む
ハリのある毎日に

※アナゲイン(エンドウ芽エキス) 4023mg
ケラチン(ケラチン加水分解物) 8019mg (1袋含有量)

成分

アナゲイン(エンドウ芽エキス) / ケラチン(ケラチン加水分解物) / イソフラボン(大豆イソフラボン抽出物) / カプサイシン(香辛料抽出物) / シスチン(L-シスチン) / ツバキ種子エキス(ツバキ種子エキス末) / 亜鉛 / ビタミンA / ビタミンB6 / ビタミンB2

ナンバーサプリー 販売サイト



いつまでも健康に



ウィズメディカ 公式サイト
<https://withmedica.com/>

各種モールでも販売中!

各モール内で「ウィズメディカ」と検索!

Rakuten YAHOO! amazon au Wowma!

※各販売サイトで値段が異なる場合がございます。

価格表(税込み)

下記価格表は公式サイトでご購入いただく際の価格表となります。

楽天市場、Amazon、Yahooショッピング、auPAYマーケットでの販売価格は各サイトをご確認ください。

定期コースにお申し込みいただくと、通常価格の10%~20%引きの特別価格！さらに送料・手数料無料でご提供します。

お得な定期コースは、「毎月1度」、「2ヵ月ごとに1度」、「3ヵ月ごとに1度」の3つのコースですが、飲み方に合わせてコースの変更や解約などいつでも承りますのでお気軽に始めてください！

※定期コースの解約・変更などについて左の「お得な定期コースについて」をご確認下さい。

※定期コースの袋数は最大5袋（1商品当たり）までとさせていただきます。

●通常購入

数量	ご購入金額	備考
1袋	3,883円(税込)	送料・手数料別途 頂きます

●毎月お届けコース(10%引き)

数量	10% 引き ご購入金額	備考
1袋	3,495円(税込)	送料・ 手数料無料

●2ヵ月ごとにお届けコース(15%引き)

数量	15% 引き ご購入金額	備考
2袋	6,602円(税込)	送料・ 手数料無料
	1袋 あたり 3,301円(税込)	

●3ヵ月ごとにお届けコース(20%引き)

数量	20% 引き ご購入金額	備考
3袋	9,318円(税込)	送料・ 手数料無料
	1袋 あたり 3,106円(税込)	

お得な定期コース

01 30日間の安心返金保障



公式サイトでは初めての定期購入のお客様に限り、ご購入後に万一合わなくても安心の30日間安心返金保証をご利用いただけます。

※同一商品を2袋以上ご購入の場合は返金対象外となります。返金保証をご利用されたい場合は1袋定期からお申込みをお願いします。

※安心返金保証の返品時の送料はお客様ご負担となります。※楽天市場・Amazonの定期コースは返金保証の対象外となります。

02 1回のお届けでも解約・変更承ります！



定期コースの解約・変更・お休みは、お届け予定日の約1週間前お電話またはメールをいただければいつでも承ります！手元のサプリメントが無くなった場合などの至急のお届けご希望の場合もお気軽にご連絡ください。

03 送料・手数料が無料



定期コースは送料(ゆうパケットは220円/宅急便は550円)・手数料(コンビニ後払い220円/代引330円)はどちらも無料となります。ただし、毎月1袋定期コースの場合のお届け方法は「ゆうパケット」のみとなりましてお支払い方法は「コンビニ後払い」「各種クレジット」「楽天ペイ」「Amazonペイ」となります。

※コンビニ後払い、代引き以外は当社ホームページからお申込みください。

04 会員誌「ウィズ倶楽部」をお届けします



定期コースのお客様には当社の会報誌「ウィズ倶楽部」を同梱してお届け致します。資格者による健康コラムなどを掲載しておりますのでお客様の健康管理にお役立てください。

注文方法について

ご注文はインターネット（当社WEBサイト・公式楽天市場・公式Yahooショッピング・公式Amazon・公式au Wowma!）お電話、挨拶状添付の注文はがきにて受け付けております。

インターネットからのご注文 ▶

インターネットは24時間いつでもご注文を受け付けております。購入したい商品の「カートに入れる」ボタンを押して、注文画面にすすみます。その後は入力フォームに必要項目をご入力いただき、表示される案内に沿ってご注文ください。注文が完了しますと、注文確認後の自動配信メールが届きます。万が一届かない場合には、以下の可能性が考えられます。

- ・メールアドレスが間違っている。
- ・迷惑メールと間違えられて、迷惑メールのボックスに入っている。

以上をご確認のうえ、それでも届いていない場合は、下記のフリーダイヤルまでお電話ください。

ウィズペティお客様窓口:0120-15-15-04 受付時間 9:00~21:00(年末年始のぞく)
 ウィズメディカお客様窓口:0120-25-1525 受付時間 9:00~21:00(年末年始のぞく)

電話でのご注文 ▶

お電話でのご注文の際はホームページをご覧ください、注文する商品をご確認ください。お決まりになりましたら、下記のフリーダイヤルまでお電話ください。

  **0120-15-15-04**
 受付時間 9:00~21:00 (年末年始のぞく)
 株式会社ウィズペティ

  **0120-25-1525**
 受付時間 9:00~21:00 (年末年始のぞく)
 株式会社ウィズメディカ

※お電話でのご注文のお支払方法は、NP後払い、登録済みクレジット決済、代引きのみとなります。
 初めてのクレジットカード支払い、楽天ペイ・Amazonペイご希望のお客様は当社公式WEBサイトよりご注文ください。

お支払い方法について

クレジットカード ▶ インターネットからご注文のお客様のみご利用いただけます。

代金引換(ヤマト運輸) ▶

ヤマト運輸の「宅配便コレクト」をご利用いただけます。商品お届け時に、宅配ドライバーに代金をお支払いください。手数料：330円 ※定期コースは無料

NP後払い(コンビニ・郵便局・銀行) ▶

コンビニ・郵便局・銀行・LINEペイで後払いできる安心・簡単な決済方法です。請求書は、商品同梱されますので、到着から14日以内にお支払いをお願いします。LINEペイは請求書のQRコードをLINEのQRコードで読み取ることでお支払可能です。
 ※注意・後払手数料：220円※定期コースは無料※NP後払いのご注文には、株式会社ネットプロテクションズの提供するNP後払いサービスが適用され、サービスの範囲内で個人情報を提供し、代金債権を譲渡します。ご利用限度額は累計残高で55,000円(税込)迄です。

楽天ペイ・Amazonペイ ▶

楽天会員とAmazonに登録しているクレジットカードでお支払いが可能です。楽天ペイはご購入金額に対して1%のポイントも貯まります。※事前に楽天・Amazonへの会員登録（クレジット登録）が必要です

お届け・送料について

お届けについて ▶ お届けはゆうパケット（ご自宅のポストに投函）並びにヤマト運輸宅急便（代引き・時間指定のみ選べます）となります。※購入数が10袋以上の場合はヤマト運輸の宅急便となります。

送料について ▶ ゆうパケット：220円 ヤマト運輸宅急便：550円 ※定期コースは無料

商品のお届け時期について ▶ ご注文いただいたお日にちから3日~5日ほどでお届けします。

返品・交換について

初めての定期購入のお客様に限り、ご購入後に万が一愛犬・愛猫に合わなくても安心の30日間安心返金保証をお付けしています。また、通常購入におきましても、商品の欠陥や不具合による返品・交換は弊社にて送料を負担させていただきます。

返金について ▶ 返品商品到着確認後、10日以内にご指定口座にお振込致します。

返品・交換連絡先 ▶ 所在地：〒225-0003 神奈川県横浜市青葉区新石川1-9-3 北芝ビル4階 担当者: 藤本

  **0120-15-15-04**
 受付時間 9:00~21:00 (年末年始のぞく)
 株式会社ウィズペティ

  **0120-25-1525**
 受付時間 9:00~21:00 (年末年始のぞく)
 株式会社ウィズメディカ

株式会社ウィズペティと株式会社ウィズメディカはグループ会社です。



株式会社ウィズペティ

公式 ウィズペティ <https://withpety.com/>

愛する家族といつまでも「一緒に」=「with」。

私たちウィズペティは
オーナー様の大切な愛犬・愛猫への想いを
一番に考え、一緒に支えあう
コンパニオンアニマルパートナーとして
CSR活動に取り組んでいます。



株式会社ウィズメディカ

公式 ウィズメディカ <https://withmedica.com/>

お客様一人一人の健康を「一緒に」=「with」。

私たちウィズメディカは、
お客様一人一人を大切にします。
そしてお客様の健康を支える存在として
「いつまでも健康に」をモットーに
お客様に寄り添ってまいります。

ウィズペティが加盟する団体



公益財団法人
日本盲導犬協会

公益財団法人
日本盲導犬協会



公益社団法人
日本愛玩動物協会
愛玩動物飼養家連合会・ペットオーナー統一

公益社団法人
日本愛玩動物協会



日本動物看護学会

日本動物看護学会



公益社団法人
横浜市獣医師会



公益社団法人
川崎市獣医師会