

[会報誌]



×



ウィズ倶楽部

Vol. **112**

毎月発行
2025/02

「もっと知りたい」「正しい知識を身につけたい」をお届けする情報誌。



犬猫向け記事byウィズペティ

愛犬・愛猫の写真・動画を
スマホで撮って手軽に楽しむコツは?..... p04

犬と猫の腎臓病
早期診断と効果的な治療のために知っておきたいこと.... p08

人向け記事byウィズメディカ

冬の乾燥に負けない!
唇と手元のお手軽ケアについて..... p20

野菜ジュースってどうなの?
野菜の代わりに?..... p24

Vol. 112

[会報誌]

ウィズ倶楽部



<https://withpety.com/club/>



<https://withmedica.com/club/>

犬猫向け記事byウィズペティ

- P04** 愛犬・愛猫の写真・動画を
スマホで撮って手軽に楽しむコツは？
- P08** 犬と猫の腎臓病 知っておきたいこと
早期診断と効果的な治療のために
- P11** 副作用についても解説
犬に混合ワクチンは必要？
- P13** ポイント
猫をトリミングサロンに連れて行きたい！
- P15** 犬の病気辞典
犬の腸の腫瘍について
- P17** 猫の病気辞典
猫の耳の腫瘍について
- P19** 幸せを呼ぶペット占い

人向け記事byウィズメディカ

- P20** 冬の乾燥に負けない！
唇と手元のお手軽ケアについて
- P24** 野菜の代わりになる？
野菜ジュースってどうなの？
- P26** トイレに近い
頻尿の原因について



ウィズペティ犬猫病気辞典
YouTubeチャンネル
開始のお知らせ

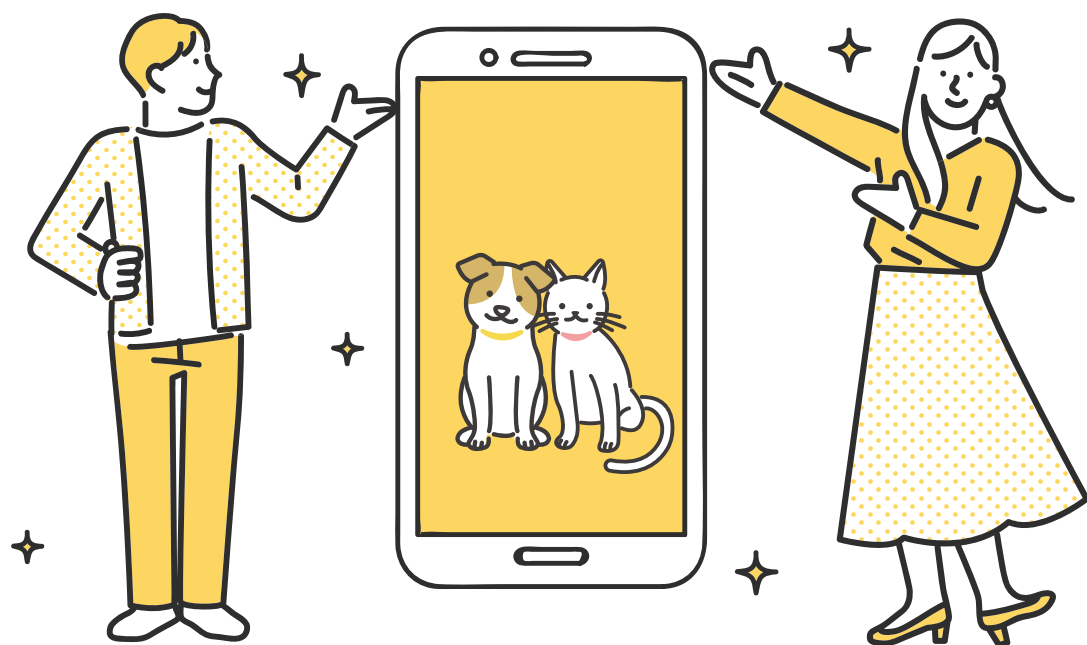
2021年2月3日 犬猫病気辞典のYouTubeチャンネルを開設を
いたしました。毎週火曜日・木曜日に動画をアップいたします。
ぜひ皆様の【チャンネル登録】をよろしくお願いいたします。
YouTubeで「ウィズペティ」で検索、またはQRコードからアクセ
スをお願いします。



チャンネル
登録よろしく
お願いします。

愛犬・愛猫の**写真・動画**を

スマホで撮って 手軽に楽しむコツは？



まずはスマートフォンを利用して愛犬・愛猫を撮影するポイントや注意点をご紹介します。

スマホで愛犬・愛猫を撮影するポイント・注意点

気軽に写す

どんな写真でも唯一無二の愛犬・愛猫の瞬間なので気軽に写すことがポイントです。上手に撮ろうと思わず、「いいな」と思った時にシャッターを押しましよう。

ベストショットが撮れなくても「また今度」と気楽に考えておくといいですね。



2

多少ピントが
ずれても
気にしない



愛犬・愛猫はすぐに動いてしまうので、どうしてもピントがずれがち。しかしピントがずれた画像が、かえって面白いと思えることも。SNSではワンちゃんやネコちゃんの失敗画像を募集していることもありますよ。

3

愛犬・愛猫に
無理強いはいしない

大切なのはいいシーンを撮りたいからといって愛犬・愛猫に無理強いさせないこと。押さえつけたり、寝ているところを起こしたりはNGです。撮影のためにポーズを強要しているとスマートフォンそのものが嫌いになってしまうこともあります。

4

カメラ目線は
苦手な子も

実はワンちゃんネコちゃんの中には、カメラ目線が苦手な子がいます。スマートフォンを構えると、ふと目を逸らす子は苦手なんだと納得してあげましょう。一瞬でも目をカメラ目線になってほしいときは、好きなおもちゃやフードで気を引くとうまくいきます。

5

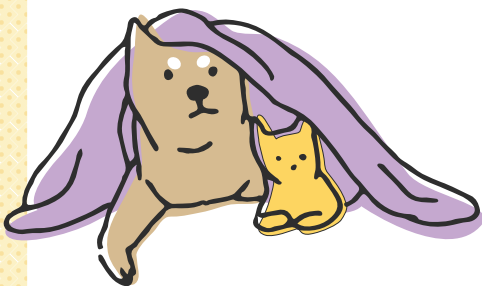
フラッシュは
使用しない

フラッシュはワンちゃんやネコちゃんの目の負担になる恐れがあります。びっくりさせることにもつながるので、フラッシュはオフにしておきましょう。

6

ビックリ
させない・
驚かさない

愛犬・愛猫をビックリさせる反応を撮るのはやめましょう。動画サイトやSNSには、ワンちゃんやネコちゃんをびっくりさせる動画が流れてくることがあります。驚くことは、ワンちゃんやネコちゃんにとって大きな負担になり不調を招く恐れがあるので、ケガのリスクも高まるので、わざと驚かすのは絶対にやめましょう。

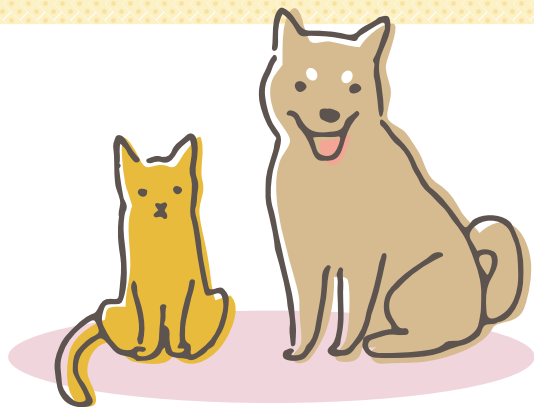


ちょっとした工夫で、愛犬・愛猫のかわいい姿が撮影できます。
スマートフォンはすぐに撮り直せるのが大きなメリット。いろいろな方法を試してみてください。

愛犬・愛猫おすすめの撮影方法

1

連写機能を使う



連写機能を使うと、さまざまな表情の愛犬・愛猫の写真が撮れますよ。一発勝負で一枚ずつ撮るよりも、いい写真が撮れる確率もアップします。

2

愛犬・愛猫の目の高さで撮影

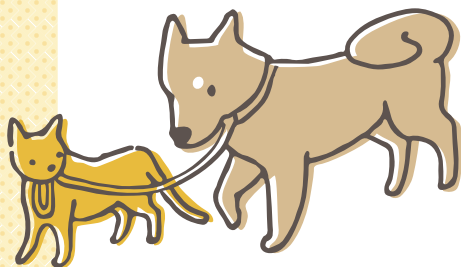


まずは愛犬・愛猫の目の高さで写してみましよう。どうしても普段は上から撮影する機会が多いため、新鮮な写真が撮れますよ。動画にすれば、こちらに近づいてくる様子も撮影できるでしょう。

普段は目を合わせてくれない子も、同じ高さになるとカメラ目線になってくれるかも。しやがんだり腹ばいになったりする必要があるので、撮影時は無理をしないようにしてください。

3

特徴的な模様があれば撮影



愛犬・愛猫に特徴的な模様がある場合、そこを写しておきます。これは万が一迷子になったときなどに備えるため。特に災害などで保護された場合、特徴的な模様が決め手になることもあります。さまざまな方向から撮っておくことがポイントです。

せっかく撮影した画像や動画、フォルダに入れておくだけでももったいないですね。
プリントしたりアルバムを作ったりしてみましょう。

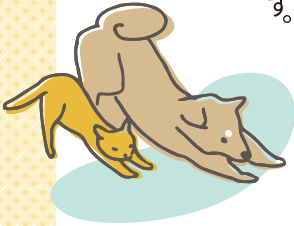
愛犬・愛猫の画像や動画の利用方法

1 アルバムを作る

アルバムはデジタル上で作る方法と、プリントして実際にアルバムに貼る方法があります。デジタルの場合「クラウド」を利用するのもいいでしょう。クラウドはインターネットでデータを保存する場所です。家族間でアカウントを作れば、共有もできる点もメリット。一方で印刷をして、アルバムに貼るという方法もあります。印刷をすると印象も変わりますし、万が一データが壊れても写真が残る点がメリットです。コンビニエンスストアでは、スマホ画像印刷に対応しているお店があります。市販のプリンターでも、スマホ対応なら自宅でも印刷できますよ。印刷した画像でハガキを作ってお友達に送ったり、オリジナルカレンダーを作ったりと楽しみも広がります。

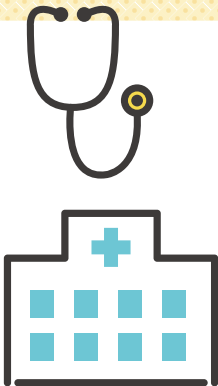
2 SNSにアップする

画像や動画をSNSにアップするのも一つの楽しみでしょう。愛犬・愛猫の画像や動画を見た人からの反応や動物好きの人たちからのコメントなどもあるかもしれません。ただ、SNSは個人情報が出れるリスクがあるので、住所や名前、近所の写真などは公開しないようにしてください。動物病院など特定できてしまう画像も、アップするのは控えましょう。SNSを非公開設定にして、家族やお友達だけに見せる方法もあります。



3 動物病院での診察に役立つことも

愛犬・愛猫の画像や動画は、動物病院を受診した際に役立つこともあります。例えば「足が痛そう」といった場合も、元気に歩いているときの動画があれば比較できます。もちろん普段と違う様子ときも撮影しておく、役立つですよ。「飯を食べている時や寝ている時も撮影しておくといいですね。」





犬と猫の腎臓病。 早期診断と効果的な治療 のために知っておきたいこと

血液検査で腎臓病の可能性を指摘されたら血圧測定や尿検査、さらにはレントゲン検査やエコー検査も受けるようにしましょう。

獣医師 齋藤厚子

犬も猫も年を重ねていくと様々な内臓の調子が悪くなってしまうことがあります。中でも中高齢の犬猫で多くみられる病気が腎臓病です。

腎臓は体の中で作られた老廃物を尿として排泄する非常に重要な臓器ですが、予備能力が高いために腎機能が低下し始めても初期にはなかなか症状を示しません。そのため慢性腎臓病の早期発見は難しいとも言われています。

しかし近年、腎臓病を検出するための新しいマーカーや治療薬、治療を補助してくれるサプリメントなどが増え、早期診断と進行を抑制する効果的な治療が可能になってきています。

今回は中高齢の犬猫で多い慢性腎臓病と、その他の腎臓病についても少し触れてお話しします。

犬と猫の腎臓病

犬も猫も年を重ねていくと様々な内臓の調子が悪くなってしまうことがあります。中でも中高齢の犬猫で多くみられる病気が腎臓病です。

腎臓は体の中で作られた老廃物を尿として排泄する非常に重要な臓器ですが、予備能力が高いために腎機能が低下し始めても初期にはなかなか症状を示しません。そのため慢性腎臓病の早期発見は難しいとも言われています。

しかし近年、腎臓病を検出するための新しいマーカーや治療薬、治療を補助してくれるサプリメントなどが増え、早期診

断と進行を抑制する効果的な治療が可能になってきています。

今回は中高齢の犬猫で多い慢性腎臓病と、その他の腎臓病についても少し触れてお話しします。

腎臓病を見つけるための検査

腎臓病の治療には早期発見が重要ですが、腎臓は予備能力の高い臓器と言われており、腎臓の一部分で機能障害が起こっても機能が残っている他の部分がそれを補って働くため、腎臓の機能が半分以上障害されても血液検査で数値の異常が現れません。

初期にはほぼ無症状のことが多いため、症状が現れて血液検査などで異常を検出できる頃にはある程度腎臓の障害は進行してしまっています。

ではどのような検査をすれば早期発見できるのでしょうか？

腎臓病を検出できる検査には、身体検査による脱水の評価や腎臓の触診の他、血液検査、尿検査、超音波検査、レントゲン検査などがあります。

どれか一つを受けていれば良いというものではなく、その検査で何が検出できるのかを踏まえた上で組み合わせる必要があることです。

元気にしているけど健康診断を受けたら腎臓の項目に少し異常値がみられた、という場合はそのまま様子見にはせずにもう少し詳しく検査してもらいましょう。

血液検査でわかる腎臓の異常

様々な病気を検出できる最も一般的な検査は血液検査です。

中には血液検査では検出できない病気もありますが、健康診断などではまず血液検査が行われるように、比較的起こりやすい病気を対象として幅広く異常を検出できます。血液検査では腎臓の機能に関わる項目として、尿素窒素(BUN)、クレアチニン、リン、カルシウム、電解質(Na、K、Cl)と血球計算(貧血の有無をみるため)などが以前からよく使用されています。

さらに近年はSDMA(対称性ジメチルアルギニン)、シスタチンCなどといった項目が新たに測定されるようになり、早期診断に一役かかっています。

BUNやクレアチニンは体の中で作られる老廃物です。

腎臓病の初期にはまず尿素窒素が少しずつ上昇し、進行とともにクレアチニンも徐々に上昇します。

ただしBUNの数値は脱水の有無や食事内容に影響を受け、クレアチニンは体の筋肉量の影響を受けます。

高タンパク食を食べている場合や食後の検査ではその影響で高めの数値になってしまうことがありますので注意が必要です。

リンやカルシウム、電解質は、腎臓で尿中の排泄量が調節されており、腎機能が低下するとそのバランスが崩れて数値に

変化が出てくる項目です。

腎臓病の進行に伴い、高リン血症や高カルシウム血症、電解質の中では特にK⁺（カリウム）の上昇や低下がみられることがあります。

さらに近年犬猫の腎臓病の早期発見に役立つ項目として注目されてきているのがSDMAやシスタチンCなどのマーカーです。SDMAはアミノ酸の一種の代謝産物で、腎臓で濾過されて尿中に排泄される物質です。

クレアチニンの上昇よりも早く腎機能低下を検出できる可能性があることされており、国際獣医腎臓病研究グループ（IRIS）が数年ごとに改訂する犬猫の慢性腎臓病の治療のガイドラインにも採用されている項目の一つです。

シスタチンCは血液中に含まれるタンパク質の一種で、腎臓で分解されて尿中に排泄される物質です。

クレアチニンと異なり体の筋肉量に影響されないマーカーとして、体重20kg未満の犬において慢性腎臓病の早期診断のために測定されることがあります。

このようなマーカーをうまく活用することで、従来よりも早く腎臓の機能低下を検出できるようになってきています。

尿検査で検出できる

腎臓の異常

尿検査は腎臓病の診断をする上で重要な検査です。

というのも、尿を生成することが腎臓の

主な働きであり、腎臓の機能に異常があれば尿にもその変化が反映されるからです。変化としては、尿の濃さ（尿比重）が薄くなることや尿蛋白（微量アルブミン）が検出されるようになること、尿中に円柱と言われるものが多く検出されること、腎臓に結石がある場合は潜血反応がみられることなどがあります。

尿は腎臓の中でいくつかの段階を経て生成されます。

まずは毛細血管の塊である糸球体という部分から水分と共に体の老廃物がこしとられ、原尿という薄い尿ができます。

原尿はその後尿管という部分を通過する際に必要な水分や糖質、電解質、アミノ酸などが再吸収されて濃縮され、最終的に排泄される尿となります。

腎機能が低下すると、水分を十分再吸収できずに薄い尿がたくさん出るようになり、本来排泄されるはずのないタンパク質が尿中に漏れてしまったりするので、尿検査で尿比重が低下している場合や尿蛋白が認められた場合、それが腎臓病によっておこった変化なのかどうかを調べることで、腎臓病の早期発見につながります。

画像診断でわかる腎臓の異常

血液検査や尿検査で腎臓の異常が疑われた場合、画像診断を受けることが大切です。

血液検査で腎数値が上昇していれば慢性腎臓病というわけではなく、それ以外

の病態が存在して腎数値が上昇していることも多々あるからです。

例えば尿路に結石などができて閉塞していたり、中には腎臓の構造に異常が生じていること（腫瘍や先天性の腎疾患）などが隠れていることがあり、その場合には治療の方法が異なります。

画像診断としてはレントゲン検査、超音波検査などが挙げられます。

レントゲン検査は腎臓の大きさや形の異常、結石の有無を確認することに長けており、超音波検査は腎臓の内部構造を評価することが得意です。

とはいえ、レントゲン検査で結石を認めなくても超音波検査をしたら小さな結石が確認されることもありますし、超音波検査では見落としてしまう可能性のある尿管結石がレントゲン検査ではつきりと映る場合もあり、症例ごとにどの検査が診断に最も役立つかは結果を見てみなければわかりません。

それぞれに得意な分野がある一方、その検出には限界もあるため、できれば画像診断はレントゲンと超音波検査の両方を実施することをお勧めします。

慢性腎臓病と高血圧

上記のような検査をしたうえで慢性腎臓病と診断された場合、気を付けたいのが高血圧です。

腎臓は体の水分量の調節を行い、血圧の調節に関わる物質（レニン）も分泌しています。

慢性腎臓病によって腎臓の血流や機能が低下すると、体の水分調節がうまくできなくなり、高血圧を発症してしまうことがあります。

腎性高血圧を放置してしまうと、様々な臓器に二次的に障害が起こる可能性があります。中でも影響を受けやすいのが眼の網膜で、高血圧によって網膜に伸びる毛細血管が破綻して眼底出血を引き起こし、網膜剥離から失明に至ることがあります。

その他にも心臓や脳、腎臓自身に負担をかけ、心筋の肥大や神経症状、腎機能のさらなる低下を助長してしまいます。

そのため、慢性腎臓病の場合には血圧を測り、高血圧の兆候が見られた場合には治療が必要になります。

慢性腎臓病の治療

慢性腎臓病の治療には様々な方法があります。

慢性腎臓病によって機能が低下したり萎縮してしまった腎臓を元に戻すことはできないため、残っている腎臓の機能をできるだけ温存して進行を抑制する治療と、慢性腎臓病によって現れている症状があればそれを緩和する治療を行います。行われる治療としては以下のようなものがあります。

- 水分を十分摂取させる
- 食事療法
- 高血圧の治療

●蛋白尿を抑制する治療

●食欲不振に対する治療(食欲増進剤)

●吐き気に対する治療(吐気止め、消化管粘膜保護剤など)

●腎性貧血に対する治療(造血ホルモンの注射、鉄分・葉酸補充など)

●点滴による水分補給(皮下点滴あるいは静脈点滴)

●リン吸着剤や活性炭などの投与

慢性腎臓病は進行の程度によって4段階のステージに分けられ、それぞれのステージに推奨される治療方法があります。

ステージ1:腎臓病に関する症状は見られない最も初期の段階

治療としては、脱水症状を起こさないように水分摂取に気を付けること(いつでも新鮮な水が飲めるように環境を整える)、高血圧や蛋白尿の有無について注意しながらモニタリングし必要に応じて投薬を開始する、定期的な血液検査で腎機能を評価する、必要に応じて療法の開始を検討することなどが挙げられます。

ここで気を付けたいのは、腎臓病の療法食についてです。

腎臓病の療法食はタンパクやリンを制限したものが多く見られますが、初期の慢性腎臓病においては過剰にタンパクやリンを制限することはあまりよくありません。体の筋肉などを維持するためにはタンパクはある程度必要ですし、リンを制

限しすぎて低リン血症になってしまったり、それによって高カルシウム血症を招いてしまうことがあるからです。

シニア用フードや早期の腎臓病食などでマイルドに制限する方が良い場合もありますので、血液検査でタンパクやリンを制限する必要があるのかどうかを調べた上で、かかりつけの獣医さんの指示に従いましょう。

ステージ2:無症状、軽度の多飲多尿がみられる時期

血液検査でBUN、クレアチニンやSDMAの軽度上昇がみられるようになります。ステージ1の治療に加え、症状として食欲不振や悪心などある場合にはそれらに対する治療として消化管粘膜の保護剤や制吐剤、食欲増進剤などが使用されます。また、この頃には腎臓病療法食への切り替えも検討します。

ステージ3:食欲の低下や吐き気、多飲多尿などが認められる時期

血液検査では中程度の腎数値の上昇が認められ、食欲不振、嘔吐、脱水、下痢、貧血など様々な症状が現れます。ステージ2までの治療に加え、貧血の程度によっては造血ホルモン剤の補充(注射や、貧血の改善をサポートするために葉酸や鉄分の補給ができるお薬の投与なども検討します。

また脱水も顕著になってくるため、必要に

応じて皮下点滴などで水分を補給するとともに電解質の異常があればその補正も行い、体の調子を整えます。

ステージ4:慢性腎臓病の中で最も症状が進行した状態

重度の高窒素血症が認められる時期です。尿毒症によって食欲が廃絶してしまうことが多く、脱水は重度となり、積極的な点滴治療を行う必要があります。

食べることが難しくなると体はみるみる衰弱してしまうため、栄養管理・投薬のために経鼻カテーテルを付けることも検討することがあるでしょう。

この時期には食事内容は療法食にこだわらず、食べられるものを少しでも食べてもらうことに重点を置いてケアしてあげましょう。

筋力が落ちるとトイレまでの移動もかなり負担になるため、トイレをベッドの近くに移動したり、ベッドでしてしまっても大丈夫なように吸水性の良いペットシーツを敷いておいてあげると良いでしょう。

また体温維持などもうまくできなくなることがあるため、寒い時期には保温に努め、暑い夏には熱中症にならないように気を付けましょう。

上記のような治療はIRISという研究グループから示されたガイドラインに基づいています。腎臓病治療にはガイドラインには記載されていないお薬やサプリ

メントが効果的な場合もあります。

例えば腎臓の血管を広げつつ炎症をおさえ腎臓の萎縮や線維化を抑制するお薬

や、消化管内でリンを吸着しつつ尿素窒素をエサとして取り込むことで腎数値の上昇を抑える乳酸菌サプリ、腎臓の機能低下を抑えつつ筋肉や体重の低下を予防できるアミノ酸サプリ、老廃物の吸着に優れたヤシ殻活性炭やキトサンなどを含みリンの吸着や貧血のケアもできるサプリメント(ウィズベティ)の毎日腎活などがあります。

これらは体に大きな負担をかけずに補助的に腎臓をケアすることができ、初期の段階から使用できるため腎臓病の進行をより効果的に抑制できます。

また食欲増進剤や制吐剤も効果の高いものが登場し、これらを使うことによって、ステージが上がってもOOL(生活の質)を極端に低下させることなく治療できることも増えてきました。

沢山のお薬を飲ませることはペットにとっても飼い主さんにとっても負担になってしまいますので、全ての治療を必ずしもする必要はありませんが、選択肢が増えたために一つの治療が難しくても他の治療で進行を抑えることが可能になってきました。

沢山ある治療方法の中で、この治療が一番必要でその方法であれば継続できそうか、獣医さんとじっくりと話合っって最適な治療方法を見つけてあげましょう。



副作用についても解説 犬に混合ワクチン は必要？

本記事では犬の混合ワクチンの必要性や、混合ワクチンの種類、混合ワクチンで予防できる病気、ワクチン接種のスケジュール、ワクチンの副作用について解説しています。

動物看護師 武田みずす

混合ワクチンは必要！

混合ワクチンで予防できる感染症のなかには、感染すると命に関わる病気もあります。感染症は犬から犬だけでなく、犬から人間へと感染する場合もあるため、私たちの健康を守るためにも愛犬のワクチン接種をしましょう。ワクチンを打つことにより、もし感染症にかかったとしても症状を軽減させることができます。そういった意味でも、全ての犬に混合ワクチンを打つことが推奨されています。

混合ワクチンの種類はライフスタイルに合わせてみましょう

犬の混合ワクチンには一般的に5種混合ワクチン、6種混合ワクチン、8種混合ワクチン、10種混合ワクチンがあります。犬のライフスタイルによって接種するワクチンも異なります。ライフスタイル別のワクチンは次の通りです。

- 【5種混合ワクチン】
- 【6種混合ワクチン】

◎ ほぼ室内にいて外に出ることがあまりない

◎ 他の犬と触れ合うことがない

◎ シニア犬

◎ アレルギーの心配がある

【8種混合ワクチン】

◎ 散歩のために外出する程度

◎ 他の犬と接触することがある

【10種混合ワクチン】

◎ 海や山などアウトドアをよくする

◎ ご家庭に小さなお子さんやお年寄りがいる

◎ 愛犬とのスキンシップをよくする

混合ワクチンで予防できる 病気は10種類

混合ワクチンにも「コアワクチン」と「ノンコアワクチン」の2種類があります。コアワクチンは犬ジステンパーや犬パルボウイルス、犬伝染性肝炎といった致死率の高い病気を予防するワクチンです。

人間にも被害を及ぼす可能性のある人獣共通感染症で、全ての犬に接種することが推奨されています。ノンコアワクチンは犬パラインフルエンザウイルス感染症や、犬コロナウイルス感染症、犬レプトスピラ感染症などの病気を予防するワクチンです。コアワクチンで予防できる病気に比べれば、危険性は低いとされています。混合ワクチンで予防できる病気は次の通りです。

【5種混合ワクチン】

◎ 犬ジステンパー

初期症状として、発熱や元気消失、食欲不振などの風邪症状が見られます。鼻やパッドの角化は典型的な症状ですが、全てのウイルスで発症するわけではありません。感染後2週間から数か月で死に至ることも多い、死亡率の高い病気です。

◎ 犬パルボウイルス感染症

通常は感染後2日程度で元気消失、嘔吐、下痢などの症状が現れます。軽症であれば数日でよくなることもありますが、重症化すると激しい下痢や嘔吐、敗血症などが起こり死に至ることもあります。

◎ 犬パラインフルエンザウイルス感染症

主な症状は乾いた咳や発熱、鼻水、くしゃみなどといった呼吸器症状です。同時に細菌感染を起こした場合、肺炎になり重症化することもあります。

◎犬伝染性肝炎

症状の重さはさまざまで、発熱や鼻水だけの場合もありますが、重症な場合には腹痛や血便、体のあちこちから出血が見られ、半日から1日で死亡することもあります。角膜浮腫(ブルーアイ)は伝染性肝炎の特徴的な症状です。

◎犬アデノウイルス2型感染症

主な症状は乾いた咳で、感染力の強い呼吸器症状です。その他の症状では発熱や、食欲不振、鼻水などが見られます。同時に細菌感染を起こした場合には、肺炎になり重症化することもあります。

【6種混合ワクチン】

5種混合ワクチンに加え、以下の感染症が予防できます。

◎犬コロナウイルス感染症

消化管に感染し、主な症状としては下痢や嘔吐が見られます。成犬では無症状なことが多く、子犬で発症しやすい病気です。下痢が長引く場合は脱水症状を起こすこともあるため、注意が必要です。

【8種混合ワクチン】

6種混合ワクチンに加え、以下の感

染症が予防できます。

◎犬レプトスピラ感染症(イクテロヘモラジ型)

軽症型と重症型があり、軽症型では発熱や、悪寒、頭痛などの風邪症状が出ます。重症型では黄疸や出血、腎不全などの症状が現れ、肝臓や腎臓の機能障害を起こし、死に至る場合もあります。犬レプトスピラ感染症は4つの型がありますが、次の型も症状は同様です。

◎犬レプトスピラ感染症(カニコーラ型)

【10種混合ワクチン】

8種混合ワクチンに加え、以下の感染症が予防できます。

◎犬レプトスピラ感染症(グリッポチフォーサ型)

◎犬レプトスピラ感染症(ポモナ型)

ワクチンの接種スケジュール

初めてのワクチン接種は、生後6〜8週齢頃が目安です。なぜなら子犬は母犬の初乳から免疫をもらいますが、その効果は約45日から90日で減少してしまからです。

その後は3〜4週間後に2回目を接種し、16週齢頃に3回目のワクチン接種を行います。

それ以降は誕生日ごとの年1回の追加接種が推奨されています。

子犬の散歩デビューは、ワクチン2回目接種後であればよいとされていますが、感染症にかかる可能性は否定できません。

そのため3回目のワクチン接種が終了して、2週間後を目安とするのが安全とされています。

ワクチン後の副作用とは？

犬はワクチン接種によって、まれに副作用を引き起こすことがあります。副作用はワクチン接種後24時間以内に起こることが多く、大きく2つの種類に分けられます。ワクチン接種後すぐに起きる即時型のアナフィラキシーと、ワクチン接種後ある程度の時間が経過してから起きる遅延型のアレルギー反応です。即時型と遅延型の副作用は次の通りです。

◎痙攣

◎血圧の急降下

◎意識不明

【遅延型】

◎食欲不振

◎発熱

◎下痢

◎嘔吐

◎顔の腫れ(ムーンフェイス)

ワクチンを接種する前提として、愛犬の健康状態が良好であることを確認しましょう。もし今回副作用があり、接種したワクチンが8種や10種などの品目の多かった場合、負担の少ない5種や6種に変更してみるのも1つの手です。

また、ワクチンを接種した後は様子をしっかりと観察し、3日程度は安静にしてあげることが大切です。いつもと違う様子があれば動物病院に相談しましょう。

特に即時型(アナフィラキシー)は非常に重度で、命に関わる場合もあるため迅速な対応が必要です。早急に動物病院へ行きましょう。

◎呼吸や心拍の停止

【即時型(アナフィラキシー)】



ポイント 猫をトリミングサロンに 連れて行きたい!

愛猫を清潔に保つことは、皮膚病予防などにも効果的です。
猫をトリミングサロンに連れていきたい時のポイントを紹介します。

愛玩動物飼養管理士 國澤莉沙

猫にトリミングサロンは必要?

トリミングサロンはわんちゃんも利用しているイメージがありますが、猫ちゃんにトリミングサロンは必要なのか、疑問ですよ。答えは猫ちゃんによっては必要です。

特にラグドールやヒマラヤンなどの長毛種の猫ちゃんは、自宅のケアだけでは不十分であり毛玉ができてしまったり、皮膚炎になってしまいう可能性もあります。定期的にトリミングサロンを利用することにより、プロに愛猫の被毛の状態をチェックしてもらうこともできるため、安心ですよ。猫は綺麗好きであり、自分で毛繕いや肛門腺も舐めて出すため、トリミングサロンが不要なのでは?と感じる方もいるかもしれませんが、毛繕いだけでは取りきれない抜け毛を適切に処理してくれる、プロ目線で皮膚や被毛の状

態をチェックしてくれたりと、さまざまな利点があります。

また、病気や皮膚炎の早期発見にもつながるため、なかなかブラッシングをホームケアだけでは難しいかたやブラッシングをやらせてくれない猫ちゃんにもおすすめです。

それでは、猫がトリミングサロンを利用するとき気をつけたい点などを次で紹介します。サロン選びの参考にして下さいね。

愛猫のための トリミングサロン選び

トリミングサロンの利用頻度ですが、猫ちゃんの場合特別な理由がない場合には、半年に1回、または年に1回程度の利用が理想的です。

犬の場合、シャンプーの頻度は月に1度が理想的ですが、猫の場合にはそこまでシャンプーは必要ありません。

上記で紹介したように、猫は毛繕

いにより被毛をきれいに保つ習性があります。

さらには水が苦手な子も多く、トリミングサロンの利用頻度が高いと愛猫のストレスの原因にもなります。

汚れが気になる、自宅ではきれいにならないなど汚れが気になる際に利用するようにしましょう。

猫ちゃんが受け入れOKのトリミングサロンであるかは、サロンのホームページやSNS、直接問い合わせをして確認しましょう。

サロンによっては、犬のみで猫は断られる可能性もあります。

また、サロンのトリマーさんが猫のシャンプーやトリミング経験がある方を選ぶようにします。

最初のカウンセリング時に仕上がりの希望や、愛猫の特徴、気をつけてほしい点などをトリマーさんと細かく打ち合わせすることが重要です。

猫ちゃんのトリミングを實際経験したことのあるトリマーさんを選ぶことにより、安心して愛猫を預けることができますよ。

トリミングサロンの利用を考えた方が良い場合は？

基本的には愛猫が水をそこまでするのを嫌がらないなどフレンドリーで、飼い主さん以外の人にも抵抗なくお手入れをさせてくれる子はトリミングサロンの利用を検討します。反対に、警戒心が強く人との触れ合いにストレスを感じる子、極端に水を嫌がる子はトリミングサロンの利用がトラウマになり体調を崩したり、ストレスからさまざまな問題が起きる場合があります。そのため、利用を控えるべきです。さらには、病気や怪我をしている子もトリミングサロンの利用が病気や怪我の悪化につながる可能性があります。皮膚炎などで定期的に薬浴が

必要であり、自宅でのケアが難しいなど理由がある場合にはかかりつけの獣医さんに相談するようになります。また、薬浴などはトリミングサロンが併設されている動物病院にお願いするのが安心です。トリミングサロンの利用は、飼い主さん以外の他人がお手入れすることになります。

猫は警戒心が強く、来客があると隠れてしまう子や他人に対して攻撃的な子は強いストレスを感じるため、自宅でのケアに切り替えた方が安全です。サロン側とのトラブルを避けるためにも利用は慎重に検討しましょう。

自宅での愛猫のケアのポイント

自宅での愛猫のケアのポイント
トリミングサロンの利用は状況によって有効であり、プロにお願いするという安心感もあります。

しかし、猫ちゃんの被毛のお手入れは自宅が基本であり、自宅での

定期的なブラッシングが猫の毛繕いの助けにもなります。

長毛種の猫は基本的には、毎日ブラッシングしてあげると良いでしょう。さらには、ブラッシングの際に皮膚に傷はないか、赤みや痒がつている様子はないかなと観察するようにします。定期的に愛猫の状態を確認することにより、異常の早期発見にもつながります。

ブラッシングの時には、猫用のピンブラシやコームを使うようにして、最初は短時間で済ませて徐々に慣らしていきましょう。

ブラッシングはコミュニケーションにもなるため、愛猫との絆を深めるためにも役に立ちます。

まとめ

愛猫がトリミングサロンが必要かについて、紹介しました。状態によってうまくトリミングサロンを利用して、自宅でのケアの負担軽減や異常の早期発見に役立てましょう。

おすすめ商品

毎日美肌

コラーゲンペプチド&ローヤルゼリー



猫用
カツオ味(錠剤)



犬猫兼用
ミルク味(粉末)

皮膚・毛艶の健康維持

「毎日美肌 コラーゲンペプチド&ローヤルゼリー」は皮膚・毛艶の健康維持に必要な8種類の成分(コラーゲンペプチド・ローヤルゼリー・核酸(RNA・DNA)・月見草油・セラミド・ビオチン・d-α-トコフェロール・βグルカン)を配合しています。安心安全の国産品質、GMP、ペットフード安全法、残留農薬のポジティブリストに基づき、香料・着色料・保存料・化学調味料を使用せずに製造しています。猫用サプリはカツオ味錠剤タイプ(1袋60粒入り)、犬猫兼用にミルク味粉末タイプをご用意しております(1袋60杯入り/付属スプーン付き)

犬の病気辞典

犬の腸の腫瘍について

葛野 宗 先生



犬の腸の腫瘍とは

腸管の悪性腫瘍ではリンパ腫と

腺癌が多いです。

犬の腸管の悪性腫瘍では、リンパ腫がもっとも多く、それに次いで腺癌が多く見られます。

どちらの腫瘍もあまり予後はよくありませんが、外科手術の適応外であることが多いリンパ腫に比べ、腺癌は転移が比較的少なく、かつ外科的な切除が上手く行えた場合、予後が比較的良好です。

犬の腸の腫瘍の症状とは

嘔吐・下痢、便秘、血便などの消化器症状がみられます。

腺癌およびリンパ腫では、食欲減退、体重減少、嘔吐、下痢などの症状が見られます。さらに症状が進行しますと、小腸に腫瘍が発生している場合はメレナと呼ばれる黒色便、大腸に腫瘍が発生している場合は血便やしづりなどの症状が見られるようになります。また、腫瘍が大きい場合は通過障害や消化管裂孔を引き起こすこともあります。

腸管に悪性腫瘍が発生すると、低アルブミン血症と呼ばれる、血管内で血液の水分を保持する役割がある蛋白質であるアルブミンの濃度が低下する症状が引き起こされることがあります。低アルブミン血症では、血管内の水分が血管外に移動してしまい、腹水が見られることがあります。

また、低アルブミン血症になると消化管の外科手術の際、癒合不全を引き起こすことがあると言われています。

腫瘍による二次的な変化として貧血や脱水が見られることも多くあります。

犬の腸の腫瘍の原因とは

リンパ腫と腺癌はそれぞれ違った由来を持つ腫瘍です。

腺癌は腺細胞が癌化したものです。腺細胞とは、分泌機能を持つ細胞の総称ですが、汗を分泌する腺細胞、腸管に分布する腺細胞などがあります。腸管の腺細胞が癌化したものが腺癌です。

リンパ腫は白血球の1種であるリンパ球が癌化したものです。リンパ腫には他に、多中心型リンパ腫、皮膚リンパ腫などがあります。

犬の腸の腫瘍の好発品種について

以下の犬種で好発がみられます。

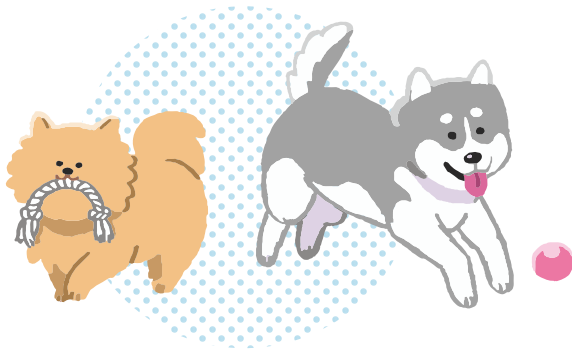
- アメリカンコッカースパニエル
 - イングリッシュコッカースパニエル
 - ゴールデンレトリバー
 - コリー
 - ジャーマンシェパード
 - セントバーナード
 - ブルドッグ
 - ボクサー
 - ラブラドルレトリバー
- リンパ腫の好発犬種は、アメリカン・コッカー・スパニエル、イングリッシュ・コッカー・スパニエル、セント・バーナード、ゴールデン・レトリバー、ラブラドル・レトリバー、ブルドッグ、ボクサーなどと言われています。
- 腺癌**
- 腺癌の好発犬種はコリー、ジャーマン・シェパードと言われています。また、雄でやや発生が多いとされています。

犬の腸の腫瘍の 予防方法について

主に早期発見・治療をおこないま
す。

腫瘍性の疾患であり、予防するこ
とはできません。

早期発見・治療が重要なため、動
物病院で定期的な健康診断を受
診することでリスクを下げるこ
とができます。



犬の腸の腫瘍の 治療方法について

外科的な切除および抗がん剤を
使った内科的療法をおこないま
す。

リンパ腫では、腫瘍が大きいため
に通過障害が起こっている場合
や消化管裂孔が起こっている場
合は外科的な切除をおこなうこ
とがありますが、抗癌剤を使った
内科的療法をおこなうのが一般
的と言えます。

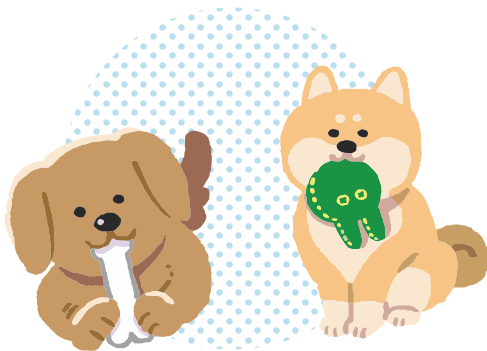
リンパ腫のタイプや使用する抗
癌剤の種類によって生存期間に
差はありますが、予後はあまり良
くありません。

腺癌では、外科的な切除が第一
選択となります。

小腸に腺癌が発生している場合、
4〜8 cmのマージンを確保するこ
とが望ましいとされ、腸管を大き
く切除する必要がありますが、犬
では30〜40 cm程度の小腸を
残すことが出来れば消化管機能

を温存出来ると言われています。
また、直腸に腺癌が発生している
場合、4 cm以上の切除は術後合併
症のリスクが高まるとされています。

外科的な切除が難しい場合は、人
工肛門形成術が考慮されます。
無治療の場合の平均生存期間は
12日間という報告があります
が、外科的な切除により比較的
良好な経過を辿ります。



おすすめ商品

毎日免活

冬虫夏草 & L-リジン



犬用
チキン味(錠剤)



犬猫兼用
ミルク味(粉末)

免疫の健康維持に

「毎日免活 冬虫夏草&L-リジン」は健康維持の為に8種類の成分(冬虫夏草(カイコ由来サナギタケ)・L-リジン・フェカリス菌・メカブ・メシマコブ・β-カロテン・ビタミンC・鉄分)を配合しています。安心安全の国産品質、GMP、ペットフード安全法、残留農薬のポジティブリストに基づき、香料・着色料・保存料・化学調味料を使用せずに製造しています。犬用サプリはチキン味錠剤タイプ(1袋60粒入り)、犬猫兼用にミルク味粉末タイプをご用意しております(1袋60杯入り/付属スプーン付き)

猫の病気辞典

猫の 耳の腫瘍 について

齋藤厚子先生



猫の耳の腫瘍とは

耳介や耳道内にしこりができる病気です。

猫の耳には頻度はそれほど高くありませんが、いくつかの種類腫瘍の発生がみられます。

耳介(耳たぶ)にできる腫瘍は比較的発見が容易ですが、耳道内(耳の穴の中)や中耳(鼓室胞)にできる腫瘍は発見が遅れることもあるため、注意が必要です。腫瘍の種類としては、耳介の扁平上皮癌や肥満細胞腫、耳道内では耳垢腺腫、耳垢腺癌、耳垢腺嚢胞、炎症性ポリープなどが挙げられます。猫の

耳の腫瘍は、80%以上が悪性と言われていています。また、良性の腫瘍であっても耳道を占拠すると慢性的な外耳炎や中耳炎、内耳炎の原因となるため、外科的切除が必要になることがあります。

猫の耳の腫瘍の症状とは

耳介にできる腫瘍には扁平上皮癌や肥満細胞腫が多くみられます。

症状は腫瘍によってそれぞれ異なります。耳介(耳たぶ)にできる扁平上皮癌では、耳の先のほうに病変を作ることが多く、初めは小さな隆起や皮膚炎のような病変を作ります。やがて表面が潰瘍化すると瘡蓋ができ、小さな傷が軽い皮膚炎と違って放置していると、次第に進行して少しずつ範囲を広げ、潰瘍化した部分から出血し、皮膚が削れたようにくずれていきます。時には耳介から顔面にまで広がることもあります。肥満細胞腫も最初は小さな隆起を作ります。炎症細胞の一つである肥満細胞のしこりのため、気にして触

ると一過性に腫れて大きくなることがあります。扁平上皮癌の様に表面が脆く崩れるようなことはあまりありませんが掻いて傷つけてしまうとその部分の治りが悪く、しこり自体も腫れて大きくなります。

耳道内の腫瘍では外耳炎に似た症状が見られます。

耳道(耳の中)にできる腫瘍には良性の耳垢腺腫と悪性の耳垢腺癌、耳垢腺嚢胞、炎症性ポリープなどがあります。耳の中の皮膚には皮脂腺やポクリン腺(耳垢腺)という分泌腺があります。その耳垢腺が腫瘍化したものが耳垢腺腫と耳垢腺癌です。見た目はどちらも似ており、耳道内に小さな隆起上の腫瘤をたくさん形成して耳道を狭窄させたり閉塞させたりするため、耳が汚れやすくなり、外耳炎や中耳炎、内耳炎の原因になります。症状は主に外耳炎症状と同様で、耳を痒がる、耳が汚れやすい、耳だれが出る、耳から悪臭がする、頭を振る、といったものです。中には腫瘍の表面が潰瘍化して出血するものもあります。腺癌の場合、

周囲の組織に浸潤して大きくなる

ため、外耳から中耳に腫瘍が浸潤すると中耳炎症状を示し、内耳まで侵入すると斜頸や眼振などの神経症状などを示します。しかし、外耳炎でも重度になると中耳炎・内耳炎に発展することがあるため、症状だけでは区別はつきません。耳垢腺嚢胞は耳垢腺の一部に袋状の嚢胞ができ、それが膨らむことによって耳道を狭窄させます。また、炎症性ポリープでは、皮膚表面に突起状の腫瘤ができます。どちらも耳道内に占拠することで外耳炎を起し、耳の痒みや汚れなどの症状を示します。

猫の耳の腫瘍の原因とは

原因は不明です。

腫瘍ができる原因は不明です。加齢に伴って腫瘍の発生は増えますが、その他の原因としては紫外線、化学物質への暴露、慢性的な炎症刺激などが関与している可能性があります。**紫外線の刺激が一因となる可能性があります。**

扁平上皮癌は紫外線の影響によって
おこりやすいことが知られており、特
に白い猫では紫外線から体を守るメ
ラニン色素が少ないために、扁平上皮
癌の発生率が高い傾向があります。
**長期の炎症によっておこるものもあ
ります。**

また、外耳炎が慢性化しているよう
な症例では耳道内に腫瘤がでやす
い傾向があります。炎症刺激が長期
にわたることも腫瘍の形成に関連し
ていると考えられます。

猫の耳の腫瘍の 好発品種について

好発する品種はありません。
特にありません。

扁平上皮癌に関しては白い猫で起
りやすいという特徴があります。

猫の耳の腫瘍の 予防方法について

耳のケアを定期的に行いましょう。
腫瘍の中には慢性的な炎症が引き
金となって起こるものがあるため、

定期的に耳のケアを行い、外耳炎な
どを放置しないことが大切です。

毎日でなくとも、数日に一回は耳を
チェックし、汚れがあればイヤークリ
ナーをしみ込ませたコットンでや
さしく拭いてあげましょう。

耳を見る習慣ができていれば異常が
あった時に気づきやすいため、早期発
見にもつながります。

**紫外線対策も予防策の一つになり
ます。**

白い猫で起こる扁平上皮癌は、日光
(紫外線に当たると起こりやすいと
されています。紫外線や化学物質(除
草剤など)への暴露を減らすという
意味合いで、室内飼いを徹底するこ
とも予防策の一つです。

猫の耳の腫瘍の 治療方法について

外科手術が第一選択です。

治療は基本的には外科手術になり
ます。外耳炎の症状を抑える治療を
行っても、腫瘍が耳道内にあるうち
はいつまでたっても良くなりません。

耳介にできた皮膚腫瘍に関しては腫
瘍を含めた耳介切除が行われます。耳
の扁平上皮癌は転移することはあ
まり多くありませんが、局所再発は
起こるため、多くの場合は耳介全体
を切除することになります。小さな
扁平上皮癌に対しては放射線療法
が有効ですが、治療を実施できる施
設が限られており、複数回の麻酔が
必要になります。肥満細胞腫などの
皮膚腫瘍ができた場合も同様に、局
所再発を防ぐために大きく切除する
ことが必要です。

**耳道切除や鼓室胞切開が必要な場
合もあります。**

耳道内にできた腫瘍では腫瘍ので
きた部分や周りの組織への浸潤程度
によって異なりますが、部分的あるい
は全耳道切除を行い、腫瘍のできて
いる外耳道を途中まであるいは耳道
をすべて切除する手術が行われます。
また、鼓膜の奥(中耳)にできた腫瘍
やポリープに対しては、鼓室胞とい
う部分を切開して中にできた腫瘍を
切除します。しかし、悪性腫瘍の場合
はすべて取り切れない場合もありま

す。そのような場合、可能であれば放
射線療法を組み合わせることで再
発率を下げることもできます。外耳
道切除や鼓室胞切開では、顔面神経
や舌下神経などの神経、筋肉を損傷
するリスクがあります。場合によって
は術後に後遺症として瞬きができな
い、食べこぼしが多いなどの症状が
みられることがあります。耳垢腺囊
胞は、囊胞を開いて中に貯留してい
る液体を排出させた後、囊胞を切除
します。炎症性ポリープの場合はポ
リープを付け根から切除しますが、
中耳から発生している場合には鼓室
胞を切開する必要があります。鼓室
胞を切開する手術は難易度が高く、
後遺症が残ることもあるため、鉗子で
牽引して引き抜く方法もありますが、
こちらは再発することがあります。ど
のような手術で治療するかは、腫瘍
ができている場所や後遺症などのリ
スクを踏まえたうえでよく相談する
ことが必要ですが、いずれの腫瘍も
大きくなればなるほど切除範囲が
広がり、治療が難しくなりますので、
早期発見・早期治療に努めましょう。

Happy Horoscope

2025
02/1~
02/28

幸せを呼ぶペット占い

Aries

牡羊座

3 / 21 ~ 4 / 19

意欲的に動く月。
新しいことを始めるのにも
ぴったりです。芸やゲームも早く覚えてくれ
るかもしれません。その分疲れやすいので、
よく眠れるようにペットたちの寝床を整えて
おくと吉。



Taurus

牡牛座

4 / 20 ~ 5 / 20

今月はオーナー様も
ペットたちもリラックス
して開放的な気持ちになれそう。毎日はご
機嫌に過ごせるでしょう。ペットが使うグッズ
は、イエローやオレンジなど明るい色がおす
ずめです。



Gemini

双子座

5 / 21 ~ 6 / 21

ペットにとって大変好調
な月になりそうです。思い
がけずいい意味で注目を浴びるシーンが
あるかもしれません。爪切りや耳掃除、歯
みがきなどのお手入れをこまめにすると吉
をよびそう。



Cancer

蟹座

6 / 22 ~ 7 / 22

今月のペットたちは
なんだか集中力がなく、
散歩中も遊びの時間も落ち着けません。そ
んな時はあえてのんびり過ごすことを心が
けると吉。食欲はあるので、おやつや食べ
過ぎに注意して。



Leo

獅子座

7 / 23 ~ 8 / 22

いろいろなことに敏感
になりそうな月です。
悪天候や大きな音などには注意すると安
心。お庭によそのネコちゃん来たなどで
興奮した時は、優しく声をかけて安心させ
るといいでしょう。



Virgo

乙女座

8 / 23 ~ 9 / 22

ペットたちが好奇心
旺盛な月で、新しい出来事、
物喜びそう。いつもと違うお散歩コースに
出かけたり、ユニークなおもちゃを用意し
たりするといいですね。夜はマッサージでのん
びり。

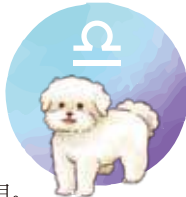


Libra

天秤座

9 / 23 ~ 10 / 23

いろいろな人、他の
ペットと交流が増える月。
動物病院など、お出かけ先でオーナー様もペ
ットも知り合いが増えそう。新しい出会いは疲
れる場合もあるので、よく休むことが大切で
す。



Scorpio

蠍座

10 / 24 ~ 11 / 21

ペットの運気が上昇
していて、オーナー様
にもいい影響を与えてくれそう。楽しい出
来事が起こるかもしれません。フードの悩
み事など、動物病院で相談するといいい情
報が得られそうです。



Sagittarius

射手座

11 / 22 ~ 12 / 21

先月の好奇心旺盛
は落ち着いてきていますが、
いろいろなシーンではしゃぎたくなる時が
ありそう。疲れているのに遊びたがるペッ
トには、オーナー様が優しく声をかけると落
ち着きます。



Capricorn

山羊座

12 / 22 ~ 1 / 19

ペットたちは、にぎやか
で元気いっぱい月です。
運勢の流れはよく、オーナー様はそっと見
守っていてあげましょう。夜は、声をかけ
ながらのマッサージをすると悪い運気を寄せ
付けません。



Aquarius

水瓶座

1 / 20 ~ 2 / 18

ペットの歯や爪、被毛
などお手入れをしっかりと
行うとラッキーな月です。お手入れで触れ
合う分、オーナー様との絆も深まっていく
でしょう。晴れた日は、お日さまをしっかりと
浴びると吉。



Pisces

魚座

2 / 19 ~ 3 / 20

今月は動気が少なく
静かな月。すごくラッキーな
ことがないものの、悪いこともないので、落ち
ついて過ごせるでしょう。オーナー様とゆったり
過ごす時間はブラッシングがおすすめです。



冬の乾燥に
負けない!

唇と手元の お手軽ケア について

日常生活の中で乾燥による被害を受けやすい唇と手元。

お悩みの方が多いこの2パーツ、実はほんの一手間で改善が見込める部分でもあります。

知らない&やらないのはもったいない!

見た目の年齢をも左右するこの2つの部位に着目し、ケアついでに

若々しい印象を保ててしまう方法をご紹介します。

形成外科医 **橘田 絵里香**

日本専門医機構認定 形成外科専門医。日本抗加齢医学会専門医。

唇と手元の乾燥： ほんの一手間で改善！

冬の厳しい寒さと乾燥は、肌にとって大敵であることは、多くの方の知るところだと思います。

中でも特に唇と手元は、日常生活の中で乾燥による被害を受けやすいパーツではないでしょうか。

実はこの2パーツ、ほんの一手間で改善が見込める部分でもあります。

やらないのはもったいない！見た目の年齢をも左右しうるこの2つの部位に着目し、ケアついでに若々しい印象を保ててしまおう！ちよっとした方法をご紹介します。



なぜ唇と手元が 乾燥しやすいのか？

唇や手元が特に乾燥しやすい背景として、医学的な事実なども踏まえると、以下のような理由が挙げられます。



唇

- 皮脂腺がない：唇は他の肌と違い、皮脂腺がなく、自然な保湿機能がほとんどありません。
- 皮膚が薄い：唇の皮膚は非常に薄く、刺激に弱いです。

● 舐めることで悪化：乾燥していると無意識に舐めてしまい、それが逆に水分を奪い、さらに荒れる原因に。



手元

- 頻繁な水仕事・冬は手を洗う際にお湯を使うことで皮脂が奪われやすくなります。
- 寒さによる血行不良：冷えた手は血流が悪くなり、肌のターンオーバーが滞ってしまいます。
- 紫外線の影響：顔ほど意識されないですが、手元も顔と同様、日常的に紫外線を浴び、シミやシワ、乾燥が目立ちやすくなります。

こうした背景から、唇と手元は乾燥による老化が進みやすい部分なのです。



唇の乾燥対策と エイジングケア

唇の乾燥を防ぎ、ふっくらとした若々しい印象を保つための具体的なケア方法をご紹介します。

●ワセリンやリップバームで保湿と保護

まず何より、保湿成分が豊富なリップバームを常に持ち歩き、こまめに塗り直す習慣が必要なことはいうまでもありませんが、日中用にはUVカット効果付きのものを選ぶのがポイントです。皮膚科外来ではワセリンを処方することが多いですが、シアバター、ホホバオイル、ヒアルロン酸含有の市販品も良いと思います。



●リップスクラブで角質ケア

保湿ばかりに目がいき、忘れがちになってしまふのが、角質ケア。唇が荒れているときは、古い角質がたまりやすくなり、このままですると保湿ケア製品の浸透が悪くなってしまうのです。優しいリップスクラブを週に1〜2回使うことで、不要な角質を取り除き、リップケア製品の浸透を高めましょう。



●夜のスペシャルケア

夜の一手間に、リップパックによる集中保湿もおすすめです。たっぷりリップバームを塗り、その上にラップを軽くのせて数分〜10分間程度放置してみてください。

手元の乾燥対策と エイジングケア

次に、日常生活に取り入れやすい手元ケア方法をご紹介します。

●洗いやを見直す
ぬるま湯を使う…

手を洗う際の適切な温度は人間の体温から離れすぎない温度（約32〜37℃）が理想的です。

冷たすぎる温度がよろしくないのはともかくとして、熱すぎるお湯（40℃以上）は皮脂を奪い、肌のバリア機能を損なう原因になりますので要注意です。

水滴はきちんと拭き取る…
水滴が残ったまま外に出てしまうことで、手荒れを悪化させる原因となってしまう。面倒に感じても、水滴が残らないようにしっかりと拭くようにしましょう。

なお、手を拭く時は摩擦を加えることなく、水滴をタオルやペーパータオルで押さえて吸収させる、が正解です！こちらもとても大切なポイントですので、くれぐれ

もご注意ください！
洗ったらすぐに保湿…

洗浄後は速やかにハンドクリームを塗りましょう。5分以内が勝負です！！

●ハンドクリームの使い分け
筆者は日中と夜でハンドクリームを使い分けています。

・日中：さらっとしたテクスチャーでUVカット効果のあるもの。
・夜：こっくりとしたテクスチャーで保湿力の高いもの。手袋をして寝るとさらに効果アップ！
リップ同様、日中はUVカット効果を兼ね備えたハンドクリームを使用する、ということがポイント。筆者は冬のみならず、夏も！
通年利用しております。

「手は第二の顔」とも言われるほど？ 意外と見られている部分。この機会に手元のケアを日常生活に取り入れてみてください。

局所ケアだけでは 足りない！

生活面にプラスして ケア効果をアップ！

唇と手元のケア、と聞いて、唇と手元のみに着目するのでは不十分です。やはり、皮膚は全身の一部。生活習慣面において、以下の点に気をつけていただくことで、局所ケアの効果をさらにアップさせることができます。

●加湿

室内の湿度を40〜60%に保つことで、唇や手元の乾燥を防ぎます。加湿器を使ったり、洗濯物や濡れタオルを干したりして、肌に優しい環境を作りましょう。



●水分補給

皮膚は全身の一部。体内の水分が不足すれば当然、唇や手元の乾燥が悪化します。1日1〜1.5リットルを目安に、水やハーブティーをこまめに飲みましょう。もちろん、常温もしくは暖かい状態で飲んでいただくことが大事です。



●バランスの良い食事

人間の体は食べたものから作られます。肌の保湿力を高めるため、きちんとした食習慣は必須です。現在はアプリなどで、食習慣の管理も可能です。この機会にぜひ活用してみてください。

まとめ

唇と手元は、乾燥や紫外線の影響を最も受けやすい部分ですが、ちょっとしたケアと習慣の見直しで、改善しやすいパーツでもあります。ケアをしつつ、見た目の若々しさを取り戻すことができるなんて、一石二鳥！ 忙しい毎日の中でも、取り入れやすいケア方法ばかりです。ぜひ試してみてください。この冬こそ、自信の持てる美しさを手に入れましょう。



NUMBER SUPPLEMENT 05 | 有孢子性乳酸菌&セラミド

おすすめ商品

便通の改善に / 肌の潤いを守る / 保湿力を高める



機能性関与成分の有孢子性乳酸菌(Bacillus coagulans SANK70258)が含まれます。有孢子性乳酸菌(B.coagulans SANK70258)は便秘傾向の方の便通を改善する機能が報告されています。またパイナップル由来グルコシルセラミドが含まれます。パイナップル由来グルコシルセラミドには、肌が乾燥しがちな方の肌のバリア機能(保湿力)を高め、肌の潤いを守るのを助けることが報告されています。また、ウイズメディカ独自の追加栄養補助成分として「ヒアルロン酸」「コラーゲン」「ビタミンB6」「プラセンタ」を追加配合しています。ウイズメディカの製品はすべて国内のGMP認定工場で製造しています。

食事にプラスするイメージで取り入れてみてください。

商品を選ぶときのポイント

野菜ジュースはいくつか種類があり、それぞれに特徴があります。そのため上手に使い分けることをおすすめします。

①野菜ジュース(野菜100%)

●野菜のみで作られる
●カリウムや食物繊維を摂取できる

●野菜のみのため飲みにくさを感じることも

②野菜ジュース(野菜+果物)

●野菜と果物で作られる
●果物が入っているため飲みやすい

●果物が入っている分糖質が多くなる

③野菜ジュース(野菜のみ100%、糖質オフ)

●糖質の少ない野菜のみで作られる

●糖質やカロリーが少なめ

④トマトジュース

●トマトのみから作られる
●リコピンやβ-カロテンを摂取できる

このように野菜ジュースといっても様々な種類があります。

ダイエットや肥満予防でカロリー

！・糖質を気にされる方は野菜のみで作られているタイプがおすすめです。最近では果物が入って飲みやすいジュースが多くありますが、やはり糖質が多くなってしまうので毎日続けるには不向きかもしれません。

糖質やカロリーをさらに控えた

い場合は、糖質オフタイプの野菜ジュースもあります。それぞれメーカーによって飲みやすさや価格などが異なるのでお好みのものを見つけてみてください。

まとめ

野菜ジュースは製造過程で失われる栄養素があるため、野菜ジュースを飲んだからといって野菜を完全に摂れたことにはなりません。

飲みやすいように甘味料を入れたり、果物の割合が高い野菜ジュースだと糖質やカロリーが高くなりがちなので、習慣化する場合は1日1本と決めるなど摂りにすぎに注意が必要です。

このように言ってしまうと野菜ジュースはあまり良くないと認識されてしまいますよね。

もちろん野菜ジュースに頼るのは良くありませんが、手軽に野菜を摂取できたり、生の野菜より吸収率が上がる栄養素もあり、良い面もたくさんあります。

栄養バランスのとれた食生活を基本に、あくまで野菜を「補助」形で取り入れ、自身の健康管理に役立ててほしいと思います。



おすすめ商品

NUMBER SUPPLEMENT 11 | ウラジログシ&ヤシ殻活性炭

身体にいいこと炭で始める健康習慣



「ナンバーサブリ11 ウラジログシ&ヤシ殻活性炭」は、生活習慣病にお悩みの方をサポートする為に10種類の成分を配合しています。配合成分はウラジログシ、ヤシ殻活性炭、キトサン、田七人参、アルギン酸ナトリウム、クマザサ、ハトムギ、未焼成カルシウム、葉酸、ビタミンB6となります。配合しているウラジログシ250mg、ヤシ殻活性炭100mg(4粒あたり)は業界トップクラスの高配合量になります。ウィズメディカのサプリメントは安心安全の国産品質、GMP認定工場製造で、香料・着色料・保存料を使用せずに製造しています。(1袋60粒入り/1日4粒目安)



トイレが近い、 頻尿の原因について

最近、トイレが近くなってきたなと感じたり、夜に何度もトイレで目が覚めるといった頻尿の症状に悩まされてはいませんか？

今回の記事は、日本では「漢方」という名で親しまれ、その元となった中医学（中国伝統医学）の観点から頻尿の原因を探っていきたいと思います。

国際薬膳師 小川 夏叶

中医学（中国伝統医学） から見た頻尿

トイレに行ってもすぐまた尿意があつて、トイレに行きたくなる、こういった症状は中医学（中国伝統医学）から見ると腎の機能の衰えが影響していることが多いです。

食事や漢方を使う場合、日中の頻尿に悩まされているのか、それとも夜間の頻尿なのかで使用するものが違ってきますので、それも含めて腎と頻尿の関係を見ていきましょう。

※中医学（中国伝統医学）で言う腎とは西洋医学で言う腎臓という臓器そのものではなく、機能全般を指します。

腎と頻尿

腎は尿を蓄積する膀胱と表裏関係で繋がっていて、尿のコントロールはこの二つの臓腑の働きが深く関係してきます。

腎は水分代謝を行う臓で、全身を巡った後の水分は腎に運ばれ、再

利用できるものは再吸収され、不要になったものは膀胱に運ばれ、尿として排出されます。

腎の機能の一つに、精気を貯めておくというものがあります。精気には腎陰と腎陽があり、腎陰には抑える作用や潤し冷ます作用が、腎陽には温める作用があります。腎の二つ陰陽のバランスが崩れることが、頻尿の原因と考えられます。

腎を守り助けるには

① 生活習慣

腎は身体や臓腑を温める作用を持ち、これを温煦おんく作用と呼ぶのですが、身体を冷やしてしまつと余分に腎に負担を掛けてしまいます。体を冷やさないように、特に冬場に、腎に直結する足を冷やさない様に心掛けるのが良いでしょう。

他には、腎に関わらず言えることですが、疲労を貯めない、しっかりと睡眠を摂るなど健康を意識した生活を心掛けましょう。

② 運動

腎を強くする方法として、下半身を鍛えることがおすすめです。腎の症状は下半身に出やすく、繋がっている下半身を鍛えることは腎を鍛えることにも繋がります。

③ 漢方薬

漢方で腎を補うというのがあります。その場合、腎の状態を知って対処すると良いです。

「腎の陽が足りない場合の症状」

夜間に頻尿がある。冷えの症状が気になる。むくみの症状や、尿の量が多く色が薄い。便が軟らかいなど、全ての症状が当てはまらなくても、どれか強く出ている症状があれば腎陽が足りていないと言えます。こういった時の漢方薬は「八味地黄丸」が適していると言えます。

「腎の陰が足りない場合の症状」

日中の頻尿が気になる。皮膚や髪の毛が乾燥している。喉が渇く。午後夕方から熱が出る、又

は身体が熱く感じる。便が硬い。明け方に寝汗をかく。寝付きが悪く、睡眠が足りてなくても無理が効くなどの症候が出ていて、これも全てがあてはまらなくても症状が強くて出ているものがあるが、腎陰が足りていない状態が疑われます。

この場合に用いられる漢方薬は「六味丸」が適していると言えます。

六味丸という漢方薬は比較的安価な漢方薬で、長期服用が可能な漢方薬と言われています。他の用途でも老化防止、尿漏れなどでも服用されています。

④ 食事

腎に良い食材を使った料理を食べましょう。なるべく、温める食材を摂り、体を冷やす食材は避けたほうが無難です。分かりやすく食材を選ぶ方法として、夏は暑い時期なので体の熱を取る必要があるので、夏が旬の食材は体の熱を冷ましてくれるものが多いです。逆に冬は寒く、温める

必要があるのです。冬が旬の食材は体を温めてくれるものが多いです。この考え方で選ぶと、食材選びで迷うことが少なくなり、腎にとって良い食材は黒豆、黒ゴマなどの黒い食材です。特に冬には積極的に摂ると良いですよ。

腎に良い食材：鶏肉・山芋・プロッコリー・クルミ・牡蠣・海老・帆立・アワビ・ムール貝

「黒い食材」黒豆・黒ゴマ・うなぎ
・黒砂糖・黒米・黒きくらげ・黒酢
・昆布のり など

頻尿に良いレシピ

鶏肉には腎を補う力があり、その中でも骨付きの肉はより効果があります。

プロッコリーも同じく腎を補う食材です。他に脾胃という消化器に対して力をつけ、調整してくれる役目も持っています。調味料の中で、少量で使用する片栗粉もじゃが芋からできていて、じゃが芋も消化器に対して力をつけて

くれる食材です。他に調味料の中です。黒砂糖は腎を補う黒い食材として働いてくれます。黒砂糖と紹興酒は、どちらも共に体を温め、血の流れを改善し、血が滞るのを防いでくれます。胡椒も体を温める食薬です。醤油は熱を取り、毒素を排出する効能を持っていますが、腎に作用する食材です。

☆手羽中とプロッコリーの甘醬

油和え☆

材料：鶏肉(手羽中)・・・10本程

プロッコリー・・・1株

塩胡椒・・・少々

片栗粉・・・大さじ2

胡麻油・・・大さじ2

調味料 A:

黒砂糖・・・大さじ2

醤油・・・大さじ2

紹興酒・・・大さじ2

作り方:

①プロッコリーは一口大に切り、茹でておきます。

②手羽中は塩胡椒で下味を付け

ます。

③手羽中に片栗粉を加えて、まんべんなく塗します。

④フライパンに胡麻油をひき、③を入れて弱火で焼きます。(頻繁に返したりせず、火が通るまで触らない)裏面も同様に焼きます。

⑤④に焼き色が付いたら、お皿に一旦移します。

⑥フライパンの油を軽く拭き取り、調味料Aを入れて火にかけて、弱火でとろみがつくまで加熱します。

⑦⑥に手羽中を入れ、調味料Aをよく絡ませて、大きめの皿に移します。

⑧フライパンに茹でたプロッコリーを入れて調味料Aを絡ませます。(フライパンに残った調味料Aのタレでプロッコリーに味を付ける。)

⑨手羽中に入ったお皿と一緒に盛り付けます。

2024年
7月11日(木)
から販売開始

毎日美食

まいにちびしょく

鶏肉&海と山の幸の贅沢コース

ドッグフード: 成犬用総合栄養食 (ドライフード)

Concept
「美食を愛犬に」

健康・食材・美味しさ・品質を徹底して追求し、成犬からシニア犬向けの成犬用総合栄養食です。「低たんぱく&低リン&低ナトリウム」設計で、心臓・腎臓の健康維持にもおすすめのドッグフードです。

1kg 本製品

定価 **5,480円**



50g
お試しセット

3袋定価 **990円**

1日の給与目安

下記1日あたりの給与量目安を参考に、体質や体重、運動量、便の状態などを観察しながら適宜量を加減し、1日2~4回に分けて与えてください。

体重	成犬期 (ライフステージ別)			成犬期 (活動量別)		
	1~2歳	3~6歳	7歳以上	低活動	適度な活動	肥満傾向
1~3kg	35~79g	29~67g	25~58g	25~58g	29~67g	24~55g
4~6kg	98~133g	83~113g	72~97g	72~97g	83~113g	68~92g
7~9kg	150~181g	127~153g	109~132g	109~132g	127~153g	104~125g
10~12kg	195~224g	165~190g	143~164g	143~164g	165~190g	135~155g

【商品名】毎日美食 鶏肉&海と山の幸の贅沢コース

【内容量】1kg

【対象】対象 成犬用総合栄養食

【栄養成分表示】代謝エネルギー.....374kcal/100g / たんぱく質.....

17.8%以上 / 脂質.....12.9%以上 / 粗繊維.....1.1%以下 / 灰分.....4.4%以下 / 水分.....10.0%以下

【原材料】鶏肉、大麦、玄米、鰹節、ビール酵母、大麦めか、米油、まぐろ、タラ、アジ、ごま油、甜菜繊維、卵黄粉末、黒米、さつまいも、にんじん、りんご、むらさき芋、かぼちゃ、大麦若葉、わかめ、昆布、国産キノコミックス粉末(鹿角菌、霊芝、アガリクス、山伏茸、シイタケ、ハナピラタケ、タモギタケ、クロキクラゲ)、セレン酵母、ミネラル類(貝殻末焼成カルシウム、塩化カリウム、グルコン酸亜鉛、ピロリン酸第二鉄、グルコン酸銅)、ビタミン類(ビタミンA、ビタミンD、ビタミンE、ビタミンB2、ビタミンB12、パントテン酸カルシウム)、酸化防止剤(ローズマリー抽出物、ミックストコフェロール)

1kg本製品 通常 購入おまとめ割引 【1袋内容量】1kg

コース (税込価格)	通常1袋	5%OFF 通常2袋	8%OFF 通常3袋	11%OFF 通常4袋
	5,480円	10,412円	15,123円	19,508円
1袋当たり	5,480円	1袋当たり 5,206円	1袋当たり 5,041円	1袋当たり 4,877円

1kg本製品 定期 購入おまとめ割引 【1袋内容量】1kg

定期コース について
定期コースの割引はお届けサイクルではなく袋数によって異なります。お届けサイクルは最短20日毎から10日間隔で最大60日毎の設定が可能です。

コース (税込価格)	5%OFF 定期1袋	10%OFF 定期2袋	13%OFF 定期3袋	16%OFF 定期4袋
	5,206円	9,864円	14,301円	18,416円
1袋当たり	5,206円	1袋当たり 4,932円	1袋当たり 4,767円	1袋当たり 4,604円

50gお試しセット 【1袋内容量】50g

お試しセット (税込) ※お試しセット は何度でも ご注文頂けます。	3袋セット (計150g)	3袋セット×2 (計6袋 300g)
	990円	1,870円
1袋当たり	330円	1袋当たり 312円

関節の健康維持に「毎日散歩」 グルコサミン&イミダゾールペプチド

主要成分

グルコサミン、イミダゾールペプチド、プロテオグリカン、コンドロイチン、II型コラーゲン、ビタミンD、緑イ貝(モエギイガイ)、MSM



チキン味(錠剤)

ミルク味(粉末)

カツオ味(錠剤)

目の健康維持に「毎日愛眼」 ブルーベリー&ルテイン

主要成分

ブルーベリー、ルテイン、グリーンプロポリス、アスタキサンチン、メグスリノキ、ムラサキイモ、カシス



チキン味(錠剤)

ミルク味(粉末)

カツオ味(錠剤)

腸の健康維持に「毎日爽快」 植物酵素&乳酸菌

主要成分

植物発酵エキス、有孢子性乳酸菌、ビフィズス菌、ビタミンB2、ビタミンB6、ビタミンC



チキン味(錠剤)

ミルク味(粉末)

カツオ味(錠剤)

シニアの健康維持に「毎日一緒」 DHA&EPA

2025年1月リニューアル

主要成分

DHA、EPA、GABA、L-テアニン、フェルラ酸、亜麻仁油、イチョウ葉、ビタミンE、ビタミンB12



チキン味(錠剤)

ミルク味(粉末)

カツオ味(錠剤)

腎臓の健康維持に「毎日腎活」 活性炭&ウラジロガン

主要成分

ヤシ殻活性炭、ウラジロガシエキス、未焼成カルシウム、キトサン、アルギン酸ナトリウム、葉酸、ビタミンB6



チキン味(錠剤)

ミルク味(粉末)

カツオ味(錠剤)

心臓の健康維持に「毎日健心」 コエンザイムQ10&フランス海岸松

主要成分

還元型コエンザイムQ10、フランス海岸松、L-カルニチン、L-シトルリン、ルンブルクス《ミミズ乾燥粉末》、ゴマエキス、タウリン抽出物



チキン味(錠剤)

ミルク味(粉末)

カツオ味(錠剤)

「初回限定半額キャンペーン」
で大好評販売中!!



ご購入はこちらから
ウィズペティ公式サイト
<https://withpety.com/>

通常価格(全商品共通)

1袋 **2,827** 円(税込)

「犬用:錠剤チキン味」「猫用錠剤カツオ味」、更に錠剤が苦手な子に「犬猫兼用:粉末ミルク味」の3種類をご用意しております。
「粉末ミルク味」はそのままフードにふりかけるか、付属スプーン粉末量に対して約4倍の水またはぬるま湯に溶かして与えてください。

皮膚・毛艶の健康維持に「毎日美肌」コラーゲンペプチド&ローヤルゼリー

主要成分

コラーゲンペプチド、ローヤルゼリー、RNA・DNA(核酸)、月見草油エキス末、セラミド、ビオチン、d-α-トコフェロール、β-グルカン



チキン味(錠剤) ミルク味(粉末) カツオ味(錠剤)

肝臓の健康維持に「毎日良肝」肝臓エキス&プラセンタ

主要成分

肝臓加水分解物、プラセンタ、酵母、BCAA、ウコン抽出物、マリアアザミエキス、亜鉛、オルニチン



チキン味(錠剤) ミルク味(粉末) カツオ味(錠剤)

体重・血糖値の健康維持に「毎日習慣」サラシア&イヌリン

主要成分

サラシア、イヌリン、桑の葉、バナバ、ギムネマ、マイタケ末、クロム、難消化性デキストリン



チキン味(錠剤) ミルク味(粉末) カツオ味(錠剤)

免疫の健康維持に「毎日免活」冬虫夏草&L-リジン

主要成分

冬虫夏草、L-リジン、フェカリス菌、メカブ、メシマコブ、β-カロテン、ビタミンC、鉄分



チキン味(錠剤) ミルク味(粉末) カツオ味(錠剤)

お口の健康維持に「毎日口健」ラクトフェリン&KT-11

主要成分

ラクトフェリン、KT-11、脱脂卵黄粉末、甜茶抽出物、ポリグルタミン酸、ナタマメ、アスコフィラン



ミルク味(粉末)

長生きの健康維持に「毎日万寿」NMN & レスベラトロール 2025年1月17日新発売!

主要成分

NMN、レスベラトロール、延命草、ビオチン、ビタミンA、ビタミンE、ビタミンB1、ナイアシン



チキン味(錠剤) ミルク味(粉末) カツオ味(錠剤)

1日当たりの給与目安[全サプリメント共通]

「犬用錠剤：チキン味」 「猫用錠剤：カツオ味」		体 重	5kg未満	5kg～10kg	10kg～20kg	20kg以上	30kg以上
		給 与 量	2粒	3粒	4粒	5粒	6粒
「犬猫兼用：粉末ミルク味」 <small>※付属スプーンをご使用ください</small>		体 重	5kg未満	5kg～10kg	10kg～20kg	20kg以上	30kg以上
		給 与 量	2杯	3杯	4杯	5杯	6杯

価格表(税込み)

下記価格表は公式サイトでご購入いただく際の価格表となります。楽天市場、Amazon、Yahooショッピング、auPAYマーケットでの販売価格は各サイトをご確認ください。定期コースは通常価格の10%～32%引きの特別価格でご提供となります。お得な定期コースは、「毎月1度」、「2か月ごとに1度」、「3か月ごとに1度」の3つのコースですが、与え方に合わせてコースの変更や解約などいつでも承りますのでお気軽に始めてください!※定期コースの解約・変更などについて下の「お得な定期コースについて」をご確認下さい。※定期コースの袋数は最大20袋(1商品当たり)までとさせていただきます。※下記袋数以上はホームページで割引をご確認ください。

毎月お届けコース

数量	ご購入合計金額	1袋あたりの価格
1袋	2,544円 (10%引)	2,544円
2袋	4,920円 (13%引)	2,460円
3袋	7,125円 (16%引)	2,375円
4袋	9,160円 (19%引)	2,290円
5袋	11,030円 (22%引)	2,206円

2か月ごとにお届けコース

数量	ご購入合計金額	1袋あたりの価格
2袋	4,808円 (15%引)	2,404円
3袋	7,125円 (16%引)	2,375円
4袋	9,384円 (17%引)	2,346円
5袋	11,590円 (18%引)	2,318円
6袋	13,740円 (19%引)	2,290円

3か月ごとにお届けコース

数量	ご購入合計金額	1袋あたりの価格
3袋	6,786円 (20%引)	2,262円
4袋	8,932円 (21%引)	2,233円
5袋	11,030円 (22%引)	2,206円
6袋	13,062円 (23%引)	2,177円
7袋	15,036円 (24%引)	2,148円

お得な定期コース

01 30日間の安心返金保障

公式サイトでは初めての定期購入のお客様に限り、ご購入後に万が一ワンちゃん/ネコちゃんに合わなくても安心の30日間安心返金保証をご利用いただけます。※同一商品を2袋以上ご購入の場合は返金対象外となります。返金保証をご利用されたい場合は1袋定期からお申込みお願いします。※安心返金保証の返品時の送料はお客様ご負担となります。※楽天市場・Amazonの定期コースは返金保証の対象外となります。



02 1回のお届けでも解約・変更承ります!

定期コースの解約・変更・お休みは、お届け予定日の約1週間前お電話またはメールをいただければいつでも承ります!手元のサプリメントが無くなった場合などの至急のお届けご希望の場合もお気軽にご連絡ください。



03 送料・手数料が無料

定期コースは送料(ゆうパケットは220円/宅急便は550円)・手数料(コンビニ後払い220円/代引330円)はどちらも無料となります。ただし、毎月1袋定期コースの場合のお届け方法は「ゆうパケット」のみとなりましてお支払い方法は「コンビニ後払い」「各種クレジット」「楽天ペイ」「Amazonペイ」となります。※コンビニ後払い、代引き以外は当社ホームページからお申込みください。



04 会員誌「ウィズ倶楽部」をお届けします

定期コースのお客様には当社の会報誌「ウィズ倶楽部」を同梱してお届け致します。獣医師やペット資格者による健康コラムなどを掲載しておりますので大切な愛犬・愛猫の健康管理にお役立てください。



01

ブラックジンジャー&ラフマ

機能性表示食品



お腹の内臓脂肪を減らす※1
 お腹の皮下脂肪を減らす※1
 睡眠の質の向上に※2

※1 ブラックジンジャー由来ポリメチキシラポシ...BMIが高め(BMI23以上30未満)の方の腹部の脂肪(内臓脂肪と皮下脂肪)を減らす ※2 ラフマ由来ヒペロシド、ラフマ由来イソクエルシトリン...眠りの深さ・起床時の睡眠に対する満足感

内容量

18g (300mg×60粒/30日分)

機能性関与成分

ブラックジンジャー / ラフマ

追加栄養補助成分

L-カルニチン / BCAA
 (ロイシンバリンイソロイシン) /
 HMB / L-リジン

02

ヒハツ&ラフマ

機能性表示食品



睡眠の質の向上に役立つ※1
 手の冷えの軽減に※2
 足のむくみの軽減に※3

※1 ラフマ由来ヒペロシド、ラフマ由来イソクエルシトリン...眠りの深さ・起床時の睡眠に対する満足感 ※2 ヒハツ由来ヒペリン類...冷えにより低下した血流(末梢血流)を正常に整える ※3 ヒハツ由来ヒペリン類...健康な女性の病的ではない過性の夕方のむくみ

内容量

27g (300mg×90粒/30日分)

機能性関与成分

ヒハツ / ラフマ

追加栄養補助成分

シナモン / ギャバ /
 トリプトファン / イノシトール

03

オリーブ&サラシア

機能性表示食品



LDLコレステロールの酸化抑制※1
 糖の吸収を抑え、食後血糖値
 の上昇をゆるやかに※2

※1 オリーブ由来ヒドロキノンチロソール
 ※2 サラシア由来サラシノール

内容量

18g (300mg×60粒/30日分)

機能性関与成分

オリーブ / サラシア

追加栄養補助成分

桑の葉/難消化デキストリン/イヌリン/
 茶カテキン/ギムネマ/キトサン/
 白インゲン豆/ビタミンB2/ビール酵母

04

ルテオリン&ギャバ

機能性表示食品



高めの尿酸値を下げる※1
 高めの血圧を下げる※2
 ストレスによる疲労感を緩和※3

※1 ルテオリン...尿酸値が高めな方 ※2 GABA...血圧が高めの方 ※3 GABA...デスクワークなどの精神的ストレスがかかる作業によって生じる一時的な疲労感を緩和

内容量

27g (300mg×90粒/30日分)

機能性関与成分

ルテオリン / ギャバ

追加栄養補助成分

インフラボン / ゴマペプチド /
 アンセリン / 田七人参

05

有孢子性乳酸菌&セラミド

機能性表示食品



便秘の改善に※1
 肌の潤いを守る※2
 保湿力を高める※2

※1 有孢子性乳酸菌...便秘傾向の方
 ※2 バイナッブル由来グルコシルセラミド...肌が乾燥しがちな方

内容量

22.02g (367mg×60粒/30日分)

機能性関与成分

有孢子性乳酸菌 / セラミド

追加栄養補助成分

ヒアルロン酸 / コラーゲン /
 ビタミンB6 / プラセクタ

06

イチョウ葉エキス

機能性表示食品



健康な中高年者の加齢によって低下する、
 認知機能の一部である記憶力(日常生活で見聞きした情報を覚え、思い出す力)
 の精度や判断の正確さを向上させる※1
 仕事や勉強などに伴う一時的な精神的
 ストレスがかかる状況でのストレスを緩和する※2

※1 イチョウ葉由来フラボノイド配糖体及びイチョウ葉由来テルペンラクトン
 ※2 Lactiplantibacillus plantarum SNK12株

内容量

18g (300mg×60粒/30日分)

機能性関与成分

イチョウ葉エキス / SNK12株

追加栄養補助成分

フェルラ酸/DHA・EPA/
 ホスファチジルセリン/亜麻仁油/長命草/シソエキス/ビタミンE/ビタミンB12

07

ルテイン&ゼアキサンチン&アスタキサンチン

機能性表示食品



黄斑部の色素密度を増加させ、
 ブルーライトなどの光のストレスの軽減
 ぼやけ・かすみの軽減によりくっきり見る力※1
 を改善し、目の調子を整える一時的な目の疲労感※2および
 目の使用による肩や腰の負担を軽減

※1 ルテイン、ゼアキサンチン...コントラスト感度を改善
 ※2 アスタキサンチン...パソコンやスマートフォンの使用による

内容量

27.6g (460mg×60粒/30日分)

機能性関与成分

ルテイン / ゼアキサンチン /
 アスタキサンチン

追加栄養補助成分

メグスリノキ/パントテン酸カルシウム/
 プロポリス/イノシトール/ナイアシン/
 ビタミンB1/ビタミンB6

公式サイト限定! 2つの初回半額キャンペーン実施中!

「1. 初回限定半額キャンペーン」「2. 定期初回半額キャンペーン」
お試し初回半額キャンペーンご利用後でも「2. 定期初回半額キャンペーン」をご利用いただけます。

通常価格(全商品共通)

1袋 **3,883** 円(税込)

08

納豆キナーゼ&フランス海岸松

高含有健康食品



さらさら健康生活に
ナットウキナーゼ
5500FU

※2粒あたりの配合量 ナットウキナーゼ含有納豆菌培養エキスは納豆臭を取り除いてサラサラに精製した成分

内容量 18.72mg (312mg × 60粒/30日分)

成分

ナットウキナーゼ(納豆菌培養エキス末) / フランス海岸松(フランス海岸松樹皮抽出物) / ごま抽出物 / ケルセチン(タマネギ外皮抽出物) / 桑葉末 / ギムネマ(ギムネマエキス末) / イワシペプチド(イワシ抽出ペプチド) / ビタミンB6 / ビタミンB12

09

ノコギリヤシ&シーベリーエキス

高含有健康食品



水分をとると夜中に何度も
近さに悩んでいる方
安心して外出したい

※ノコギリヤシ 9900mg / シーベリー 900mg (1袋含有量)

内容量 29.1g (485mg × 60粒/30日分)

成分

ノコギリヤシ(ノコギリヤシオイル) / シーベリーエキス(シーベリー果実油) / ペポカボチャ(カボチャ種子油) / クランベリーエキス / トマト色素 / γトコフェロール / ビタミンE / ビタミンA

10

高純度生ローヤルゼリー&イソフラボン

高含有健康食品



いつまでも美しく若々しく
輝きたい元気な毎日に
生ローヤルゼリー 3000
デセン酸 9%規格

※高純度生ローヤルゼリー(生換算 3000mg / デセン酸 9%/4粒あたり)

内容量 24g (400mg × 60粒/15日分~30日分)

成分

高純度生ローヤルゼリー/デセン酸9%(ローヤルゼリー末) / 大豆イソフラボン/アグリコン型(大豆イソフラボン抽出物) / レッドクローバー(レッドクローバーエキス末) / ごま抽出物 / 高麗人参(高麗人参末) / DNA-Na(さけ白子抽出物) / 植物発酵エキス末(植物発酵エキス) / ギャバ(大麦乳酸発酵液ギャバ末) / 葉酸 / ビタミンC

11

ウラジログシ&ヤシ殻活性炭

高含有健康食品



身体にいいこと
炭で始める
健康習慣

※ウラジログシ 250mg (4粒含有量)
ヤシ殻活性炭 100mg (4粒含有量)

内容量 36g (300mg × 120粒/30日分)

成分

ウラジログシ(ウラジログシエキス末) / ヤシ殻活性炭 / キトサン / 田七人参(田七人参末) / アルギン酸ナトリウム / クマザサ(クマザサ末) / ハトムギ(ハトムギ末) / 未焼成カルシウム / 葉酸 / ビタミンB6

12

熟成黒酢&すっぽん

高含有健康食品



年齢に負けない
健康な体作りを支える
日々の活力に

※鹿児島県福山町産熟成黒酢もろみ使用
熊本県産スッポン、青森県産福地ホワイト6片使用

内容量 35.4g (590mg × 60粒/15日分~30日分)

成分

熟成黒酢(黒酢粉末) / 黒酢もろみ(黒酢もろみ末) / すっぽん粉末 / 発酵黒ニンニク(発酵黒ニンニクパウダー) / 金時生姜(金時生姜末) / 大豆ペプチド / ごま油 / 米油 / ごま抽出物 / 酪酸菌 / ビフィズス菌 / 亜鉛 / 葉酸

13

アナゲイン&ケラチン

高含有健康食品



大地の恵みから
内側から健やかに育む
ハリのある毎日に

※アナゲイン(エンドウ芽エキス) 4023mg
ケラチン(ケラチン加水分解物) 8019mg (1袋含有量)

内容量 35.73g (397mg × 90粒/30日分)

成分

アナゲイン(エンドウ芽エキス) / ケラチン(ケラチン加水分解物) / イソフラボン(大豆イソフラボン抽出物) / カプサイシン(香辛料抽出物) / シスチン(L-シスチン) / ツバキ種子エキス(ツバキ種子エキス末) / 亜鉛 / ビタミンA / ビタミンB6 / ビタミンB2

ナンバーサプリー 販売サイト



いつまでも健康に



ウィズメディカ 公式サイト
<https://withmedica.com/>

各種モールでも販売中!

各モール内で「ウィズメディカ」と検索!

Rakuten YAHOO! amazon au Wowma!

※各販売サイトで値段が異なる場合がございます。

価格表 (税込み)

下記価格表は公式サイトでご購入いただく際の価格表となります。

楽天市場、Amazon、Yahooショッピング、auPAYマーケットでの販売価格は各サイトをご確認ください。

定期コースにお申し込みいただくと、通常価格の10%~20%引きの特別価格！さらに送料・手数料無料でご提供します。

お得な定期コースは、「毎月1度」、「2ヵ月ごとに1度」、「3ヵ月ごとに1度」の3つのコースですが、飲み方に合わせてコースの変更や解約などいつでも承りますのでお気軽に始めてください！

※定期コースの解約・変更などについて左の「お得な定期コースについて」をご確認下さい。

※定期コースの袋数は最大5袋（1商品当たり）までとさせていただきます。

●通常購入

数量	ご購入金額	備考
1袋	3,883円(税込)	送料・手数料別途 頂きます

●毎月お届けコース(10%引き)

数量	10% 引き ご購入金額	備考
1袋	3,495円(税込)	送料・ 手数料無料

●2ヵ月ごとにお届けコース(15%引き)

数量	15% 引き ご購入金額	備考
2袋	6,602円(税込)	送料・ 手数料無料
	1袋 あたり 3,301円(税込)	

●3ヵ月ごとにお届けコース(20%引き)

数量	20% 引き ご購入金額	備考
3袋	9,318円(税込)	送料・ 手数料無料
	1袋 あたり 3,106円(税込)	

お得な定期コース

01 30日間の安心返金保障



公式サイトでは初めての定期購入のお客様に限り、ご購入後に万一合わなくても安心の30日間安心返金保証をご利用いただけます。

※同一商品を2袋以上ご購入の場合は返金対象外となります。返金保証をご利用されたい場合は1袋定期からお申込みをお願いします。

※安心返金保証の返品時の送料はお客様ご負担となります。※楽天市場・Amazonの定期コースは返金保証の対象外となります。

02 1回のお届けでも解約・変更承ります！



定期コースの解約・変更・お休みは、お届け予定日の約1週間前お電話またはメールをいただければいつでも承ります！手元のサプリメントが無くなった場合などの至急のお届けご希望の場合もお気軽にご連絡ください。

03 送料・手数料が無料



定期コースは送料(ゆうパケットは220円/宅急便は550円)・手数料(コンビニ後払い220円/代引330円)はどちらも無料となります。ただし、毎月1袋定期コースの場合のお届け方法は「ゆうパケット」のみとなりましてお支払い方法は「コンビニ後払い」「各種クレジット」「楽天ペイ」「Amazonペイ」となります。

※コンビニ後払い、代引き以外は当社ホームページからお申込みください。

04 会員誌「ウィズ倶楽部」をお届けします



定期コースのお客様には当社の会報誌「ウィズ倶楽部」を同梱してお届け致します。資格者による健康コラムなどを掲載しておりますのでお客様の健康管理にお役立てください。

注文方法について

ご注文はインターネット（当社WEBサイト・公式楽天市場・公式Yahooショッピング・公式Amazon・公式au Wowma!）お電話、挨拶状添付の注文はがきにて受け付けております。

インターネットからのご注文 ▶

インターネットは24時間いつでもご注文を受け付けております。購入したい商品の「カートに入れる」ボタンを押して、注文画面にすすみます。その後は入力フォームに必要項目をご入力いただき、表示される案内に沿ってご注文ください。注文が完了しますと、注文確認後の自動配信メールが届きます。万が一届かない場合には、以下の可能性が考えられます。

- ・メールアドレスが間違っている。
- ・迷惑メールと間違えられて、迷惑メールのボックスに入っている。

以上をご確認のうえ、それでも届いていない場合は、下記のフリーダイヤルまでお電話ください。

ウィズペティお客様窓口:0120-15-15-04 受付時間 9:00~21:00(年末年始のぞく)
 ウィズメディカお客様窓口:0120-25-1525 受付時間 9:00~21:00(年末年始のぞく)

電話でのご注文 ▶

お電話でのご注文の際はホームページをご覧ください、注文する商品をご確認ください。お決まりになりましたら、下記のフリーダイヤルまでお電話ください。



※お電話でのご注文のお支払方法は、NP後払い、登録済みクレジット決済、代引きのみとなります。
 初めてのクレジットカード支払い、楽天ペイ・Amazonペイご希望のお客様は当社公式WEBサイトよりご注文ください。

お支払い方法について

クレジットカード ▶ インターネットからご注文のお客様のみご利用いただけます。

代金引換(ヤマト運輸) ▶

ヤマト運輸の「宅配便コレクト」をご利用いただけます。商品お届け時に、宅配ドライバーに代金をお支払いください。手数料：330円 ※定期コースは無料

NP後払い(コンビニ・郵便局・銀行) ▶

コンビニ・郵便局・銀行・LINEペイで後払いできる安心・簡単な決済方法です。請求書は、商品同梱されますので、到着から14日以内にお支払いをお願いします。LINEペイは請求書のQRコードをLINEのQRコードで読み取ることでお支払可能です。
 ※注意・後払手数料：220円※定期コースは無料※NP後払いのご注文には、株式会社ネットプロテクションズの提供するNP後払いサービスが適用され、サービスの範囲内で個人情報を提供し、代金債権を譲渡します。ご利用限度額は累計残高で55,000円(税込)迄です。

楽天ペイ・Amazonペイ ▶

楽天会員とAmazonに登録しているクレジットカードでお支払いが可能です。楽天ペイはご購入金額に対して1%のポイントも貯まります。※事前に楽天・Amazonへの会員登録（クレジット登録）が必要です

お届け・送料について

お届けについて ▶ お届けはゆうパケット（ご自宅のポストに投函）並びにヤマト運輸宅急便（代引き・時間指定のみ選べます）となります。※購入数が10袋以上の場合はヤマト運輸の宅急便となります。

送料について ▶ ゆうパケット：220円 ヤマト運輸宅急便：550円 ※定期コースは無料

商品のお届け時期について ▶ ご注文いただいたお日にちから3日~5日ほどでお届けします。

返品・交換について

初めての定期購入のお客様に限り、ご購入後に万が一愛犬・愛猫に合わなくても安心の30日間安心返金保証をお付けしています。また、通常購入におきましても、商品の欠陥や不具合による返品・交換は弊社にて送料を負担させていただきます。

返金について ▶ 返品商品到着確認後、10日以内にご指定口座にお振込致します。

返品・交換連絡先 ▶ 所在地：〒225-0003 神奈川県横浜市青葉区新石川1-9-3 北芝ビル4階 担当者: 藤本



株式会社ウィズペティと株式会社ウィズメディカはグループ会社です。



株式会社ウィズペティ

公式 ウィズペティ <https://withpety.com/>

愛する家族といつまでも「一緒に」=「with」。

私たちウィズペティは
オーナー様の大切な愛犬・愛猫への想いを
一番に考え、一緒に支えあう
コンパニオンアニマルパートナーとして
CSR活動に取り組んでいます。



株式会社ウィズメディカ

公式 ウィズメディカ <https://withmedica.com/>

お客様一人一人の健康を「一緒に」=「with」。

私たちウィズメディカは、
お客様一人一人を大切にします。
そしてお客様の健康を支える存在として
「いつまでも健康に」をモットーに
お客様に寄り添ってまいります。

ウィズペティが加盟する団体



公益財団法人
日本盲導犬協会

公益財団法人
日本盲導犬協会



公益社団法人
日本愛玩動物協会
愛玩動物飼養者連合会・ペットオーナー統一

公益社団法人
日本愛玩動物協会



日本動物看護学会

日本動物看護学会



公益社団法人
横浜市獣医師会



公益社団法人
川崎市獣医師会