

[会報誌]



×



ウィズ倶楽部

Vol. **103**

毎月発行
2024/05

「もっと知りたい」「正しい知識を身につけたい」をお届けする情報誌。



犬猫向け記事byウィズペティ

- 愛犬・愛猫にメリットいっぱい!
知育おもちゃで楽しく食事..... p04
- 気を付けたい疾患と楽しく乗り切る過ごし方
湿気の多い梅雨..... p08

人向け記事byウィズメディカ

- 動いて休む!?
「アクティブレスト」のすすめ..... p20
- 食事で注意したいこと
片頭痛のときにできることや予防方法..... p24

Vol. 103

[会報誌]

ウィズ倶楽部



<https://withpety.com/club/>



<https://withmedica.com/club/>

犬猫向け記事byウィズペティ

- P04** 愛犬・愛猫にメリットいっぱい!
知育おもちゃで楽しく食事
- P08** 気を付けたい疾患と楽しく乗り切る過ごし方
湿気の多い梅雨
- P11** 使役犬ってどんな仕事をするの?
使役犬になる犬種は決まっているの?
- P13** 与えすぎにご注意!
子猫の食べ過ぎとは?
- P15** 犬の病気辞典
犬の口腔腫瘍について
- P17** 猫の病気辞典
猫の回虫症について
- P19** 幸せを呼ぶペット占い

人向け記事byウィズメディカ

- P20** 動いて休む!?
「アクティブレスト」のすすめ
- P24** 食事で注意したいこと
片頭痛のときにできることや予防方法
- P26** 注意すべき薬と食品の相互作用
その飲み合わせ大丈夫?



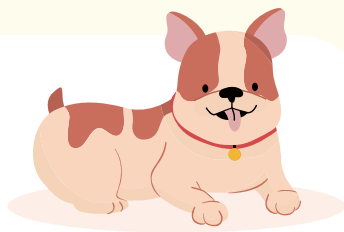
ウィズペティ犬猫病気辞典
YouTubeチャンネル
開始のお知らせ

2021年2月3日 犬猫病気辞典のYouTubeチャンネルを開設をいたしました。毎週火曜日・木曜日に動画をアップいたします。ぜひ皆様の【チャンネル登録】をよろしくお願いいたします。YouTubeで「ウィズペティ」で検索、またはQRコードからアクセスをお願いします。



チャンネル
登録よろしく
お願いします。

ワンちゃん・ネコちゃんの 知育おもちゃとは？



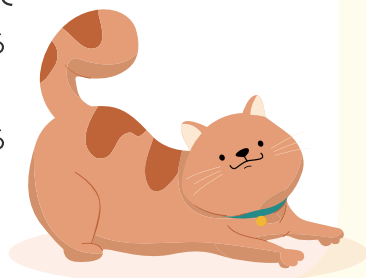
フードやおやつを入れられるおもちゃです。
ワンちゃんやネコちゃんが転がしたり、前足や鼻先でタッチしたりすることで中のフードが少しずつ食べられるようになっています。
転がせば簡単にフードが出てくるタイプ、複雑なパズルになっていて、よく考えないと食べられないタイプなど形状も難易度もさまざまです。素材もプラスチック、木製、布製などがあります。

知育おもちゃで遊ぶメリット

ワンちゃんもネコちゃんも狩猟本能があります。
たとえばネコちゃんが猫じゃらしなどのおもちゃで遊ぶのも、実は狩りに見立てているのです。
しかし、今の生活ではワンちゃんもネコちゃんも「獲物を捕まえて食べる」はできません。その点、知育おもちゃなら獲物である小動物を見つけ、捕らえて食べる行動に似ているため狩りをしたい欲求に応えられます。「一度に食べられなくてかわいそう」と思うかもしれません。
しかし愛犬・愛猫は「嗅覚で探す」「狩りをする」本能が満たされるため、大変メリットがあるのです。

高年齢ワンちゃんネコちゃんの刺激に

知育おもちゃは、高年齢のワンちゃんやネコちゃんでも無理なく遊べます。考えながら遊ぶ必要があるため、脳への刺激にもなるでしょう。
足腰が弱っている子でも、体を伏せたまま遊べるパズルタイプで遊べます。



愛犬・愛猫にメリットいっぱい！
知育おもちゃで楽しく食事

退屈な時間の遊びに、早食い予防に！

ペット栄養管理士 伊藤悦子

麻布大学獣医学部環境畜産学科
(現・動物応用科学科) 卒



● 知育おもちゃの選び方

知育おもちゃを選ぶときは、いくつかコツがあります。
愛犬・愛猫が安全に楽しく遊ぶためにも十分注意をして選びましょう。

ポイント

1

しっかりした造りのおもちゃを選ぶ

知育おもちゃの素材は、プラスチックや木製、布製などさまざま。いずれの場合も、しっかりした造りのおもちゃを選びます。実際にお店で手に取って確認するのもおすすめです。

簡単に壊れたり、ほつれたりするとケガや誤飲の恐れがあります。特に、噛む力が強い子には耐久性のあるしっかりしたおもちゃを選んでください。

ポイント

2

体の大きさに合ったものを与える

愛犬・愛猫の体の大きさに合ったサイズのおもちゃを選びます。大型犬に小型犬用のおもちゃを与えると、そのまま飲み込むなど誤飲の恐れがあり大変危険です。逆に小型犬に大型犬のおもちゃを与えると、うまく遊べません。必ずサイズを確認してください。

ポイント

3

最初は簡単なおもちゃから

自分で発見して食べる面白さを、まずは体験させましょう。初めての知育おもちゃは、ワンちゃんもネコちゃんも転がせばフードが出てくるシンプルなタイプがおすすめです。あまりに難しいと嫌になっ

て遊ばなくなってしまいます。慣れて物足りなくなってきたら、難易度を少しずつ上げていきましょう。ひとつのおもちゃで、難易度を変えられるタイプもあります。

ネコちゃんならペットボトルで手作りもできます。飲み終わったペットボトルを

きれいに洗って乾かしたら、ボトルに穴をあけます。フードの粒が2個ほど出る程度の大きさがおすすめです。あとはフードを入れて蓋をしっかりとしめるだけ。穴の切り口は、マスキングテープなどを貼っておくと安全です。転がすとフードが出てくるところをネコちゃんに見せると、すぐに覚えてくれます。

ただし、ワンちゃんはペットボトルを噛んで壊す恐れがあるので絶対に与えないでくださいね。



● 知育おもちゃの遊び方

最初は一緒に遊んで、見本を見せてあげましょう。
 オーナー様と一緒に遊ぶことでコミュニケーションにもなります。
 ワンちゃんの場合は、フードを上手に出せたら思い切り褒めてあげてくださいね。
 ネコちゃんは大声で褒められるのは得意ではありません。静かに見守ってあげましょう。

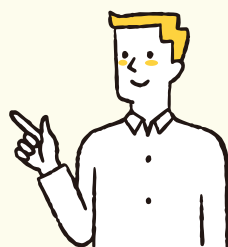
ひとり遊びにも知育おもちゃは向いています。
 退屈になりがちな時間に与えると、生き生きと遊んでくれるでしょう。
 夜中や明け方に起きてご飯をねだる愛猫には、ベッドサイドにフードを入れた知育おもちゃを置いておくのもおすすめです。
 オーナー様を起こすことなく、フードを食べてくれますよ。



退屈な時間の遊びに、早食い予防に！
 愛犬・愛猫にメリットいっぱい！
知育おもちゃで楽しく食事

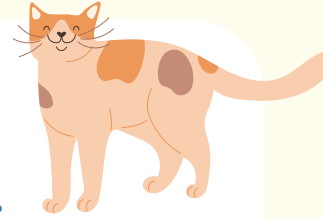
ペット栄養管理士 伊藤悦子

麻布大学獣医学部環境畜産学科
 (現・動物応用科学科) 卒





● 知育おもちゃの注意点



知育おもちゃで愛犬・愛猫を遊ばせる際は、安全に十分注意してください。飽きない工夫も大切です。

ポイント
1

複数用意しておく

ワンちゃんやネコちゃんが飽きないように、知育おもちゃはタイプが違うものを複数用意しておきましょう。

徐々にレベルアップしていくと、脳への刺激になりますよ。

ポイント
2

フードの量を把握する

1日分のフードを知育おもちゃで与えてもOKですが、きちんと食べたかどうかのチェックは忘れずに。

不足分はフードボウルなどで与えて補ってくださいね。

ポイント
3

定期的なお手入れで清潔に

おもちゃは、取扱説明書にしたがって定期的にお手入れをします。食べ残しがないかも確認してください。放置すると、虫がわいたりカビが生えたりする恐れがあります。清潔を保ってあげましょう。

ポイント
4

壊れたらすぐに処分

おもちゃが壊れたら、すぐに処分してください。

少しのほつれ程度でも、ケガや誤飲の危険があります。

まとめ

知育おもちゃで食事をするのは、愛犬・愛猫にとって本能を刺激するなどのメリットがあります。退屈な時間がなくなり、早食いや食べすぎ予防にもなるでしょう。

ひとり遊びもできるので、留守番中も退屈しません。最初は簡単な知育おもちゃからスタートして、だんだん難易度をアップしていきましょう。



湿気が多い梅雨、 気を付けたい疾患と 楽しく乗り切る過ごし方

気温も湿度も上昇する梅雨の時期、犬猫などのペットたちも体調を崩して元気がなくなることがあります。そんな梅雨も鬱々とした気分ですごすのではなく、少しの工夫で楽しく乗り越えてみましょう。

獣医師 齋藤厚子

梅雨と言えば気分の減入る長雨を思い浮かべてしまう方も少なくないのではないのでしょうか？

長引く雨は気分が落ちこむだけでなく、健康にも影響を及ぼすことがあります。それはヒトだけでなくペットにも言えることで、皮膚疾患を持つ子の場合は一過性に症状が悪化したり、お散歩に出かけられないストレスでなんとなく元気がなくなってしまうこともあります。ですが、過ごし方によっては梅雨ならではの過ごし方を楽しむこともできます。

体調にはどんな変化が起こりやすいのかあらかじめ心づもりしておき、臨機応変に対応することによって梅雨を元気に乗り切りましょう。

梅雨と健康状態の変化

寒い冬が終わりようやく過ごしやすいた陽気が続くようになった春の後にやってくるのが『梅雨』ですね。梅雨の間は、春の終わりから夏の初めにかけて日本列島に停滞する梅雨前線の影響により、曇りや雨の日が長く続きます。梅雨に突入すると、気圧の変化、

気温の上昇、湿度の上昇、日によってあるいは朝と晩の寒暖差が大きくなりやすく、ヒトでは自律神経の乱れ、それに伴う血行不良や気分の落ち込みに加え、湿度の上昇によって汗をかきにくい環境となることから体温調節や水分代謝がしにくい状態に陥りやすいと言われています。

動物も同様で、上昇し始めた気温が長引く雨によってガクンと下がったり、湿度が上昇することによって体に不調が起こりがちです。皮膚の弱いワンちゃんネコちゃんの場合、気温や湿度の変化に体がついていかず、皮膚の状態が不安定となりがちです。

また湿度の高い環境下ではフードの劣化なども起こりやすく、食中毒にも注意が必要です。

さらに、雨のためにお散歩をお休みしたり散歩時間が短くなることによりストレスが溜まったり、太りやすくなってしまう可能性もあります。こうした気候の変化は避けられないものですが、体の変化として起こりうる事態を想定

しておくことで、その影響を小さくできる可能性はあります。

皮膚疾患

気温の上昇に加え、雨の続く梅雨の時期は湿気が急上昇するため、体調不良によって皮膚の状態も変化しやすくなります。

またこの時期の気温の上昇や湿度の上昇は、細菌や真菌などが増殖するのに適した環境でもあります。皮膚には外界から身を守るバリア機能があるため、通常は皮膚の表面に常在する雑菌などに容易に侵入を許すことはありません。しかし体調不良によってそのバリア機能が低下すると、皮膚に常在している細菌や真菌などの増殖・侵入（感染）を許してしまうことがあります。特に、皮脂がべたつきがちな脂漏性の皮膚の犬猫や、アレルギー性皮膚炎、アトピー性皮膚炎の犬猫では症状が悪化しやすいと考えられます。皮脂を好んで増殖するマラセチアという真菌の一種が増殖するとマラセチア性皮膚炎をおこし、皮膚表面の細菌感染に

よって膿皮症などを起こすことがあります。皮膚の状態によってシャンプーなどのスキンケアの頻度を変えたり、ケア用品を切り替えるなどして、皮膚の状態が悪化しないように早めに対応しましょう。また、可能であれば室温や室内の湿度をエアコンなどで程よく調節し、気温差や湿度の上昇による体調の悪化をできるだけ小さくごめましょう。

指間炎

雨の日のお散歩によって足先が濡れることから起こるトラブルもあります。それは指間炎です。犬や猫は肉球を除いて、四肢の先端まで毛で覆われています。

雨の日にお散歩に出た後、濡れた足先、特に指と指の間に生えている毛が濡れたままだと、そこが蒸れて炎症を起こし、気にして舐めることによってその炎症がさらに悪化するという悪循環に陥りやすく、気づいたら肉球の間が真っ赤に腫れてしまっていることがあります。そうならないために、雨の日のお散歩の後は濡れた足先を

タオルでよく拭いて水気をとり、必要であればドライヤーで軽く乾かしてあげましょう。

泥汚れがついている場合には足先だけ軽く洗ってあげるのも良いでしょう。ペット用の靴も販売されています。初めは嫌がるかもしれませんが、慣れれば雨の日のお散歩で大活躍すると思いますので検討してみてくださいいかがでしょうか。

外耳炎

体の皮膚だけでなく、耳の中の皮膚の炎症。つまり外耳炎にもなりやすい季節です。

理由は皮膚に起こる変化と同じで、湿度が高いことによって耳の中の状態も変化しやすく、皮脂でべたついた耳の中では皮脂を好んで増殖するマラセチア菌が異常に増えることによって外耳炎に陥りやすくなります。

耳の中に毛が多く生えるワンちゃんや、普段から外耳炎を起こしやすい犬猫では、この時期には特に臭いの変化や耳の中の汚れ具合をチェックしましょう。

もし耳をしきりに掻いている、頭を繰り返し激しく振る、などという場合には耳の中に痒みがあるサインですので、できるだけ早く一度病院で診てもらいましょう。

フードの劣化

湿度の高い時期は食事管理にも注意が必要です。梅雨時期〜夏にかけては、カビや細菌が増殖しやすい気温と湿度になります。

湿度の高い時期は食パンにカビが生えやすいことを想像していただければわかりやすいかと思いますが、ドライフードやおやつなども開封して日にちが経つとカビが発生したり酸化して劣化してしまいます。

特に大容量の袋でドライフードを購入している場合は、開封してから使い切るまでにある程度期間が必要になるため要注意です。また健康志向の高まりから防腐剤などの食品添加物を使用してないフードも増えつつあり、そのようなフードではよりフードの管理に気を付ける必要があります。

劣化したフードを知らずに与えていると食中毒を起こし、吐き気や下痢などの消化器症状を示すことがあるだけでなく、肝臓などの内臓にも障害を起こし長期的な治療が必要になることもあります。

フードを開封してから使い切るまであまり時間が経たないように、フードを購入する際はペットの体格・食事を考慮してあまり大きな袋で購入手せず、小分けの袋や長くても1か月以内には食べられるようなサイズのものを選ぶようにしましょう。

開封したフードの袋はきっちり閉じるか、密閉できる容器に入れて保存することをお勧めします。また保管場所も高温多湿にならないような冷暗所での保管を心がけ、毎日フードを与える時には見た目や臭いなどに変化がないかどうか気を付けましょう。食べ残したフードもそのまま置っぱなしにせず、ある程度時間を決めて下げるようにしましょう。

運動不足

お天気が不安定なこの季節、大雨が降っていると散歩をお休みしたり、短くしたりすることが多くなると思います。

天候に合わせて無理のないようにお散歩を調整するのは問題ありませんが、それが長期化していると運動不足になりがちです。

散歩のような適度な運動は肥満を予防するだけでなく、筋肉量を維持して関節などの状態を健康に保ち、ストレスの発散にもなることから、心身を健康に保つために不可欠と言っても過言ではありません。外でのお散歩が難しい場合には、代わりに屋内のドッグランや自宅での室内遊びなどで運動不足にならないように工夫しましょう。

ドッグランなどを利用する場合には、予防接種を定期的にかけているかどうかチェックされるなど、施設毎にルールがあります。

お互い安心・安全に遊ぶためにルールを守り、予防接種などはあらかじめ済ませておくこと良い

ですね。

自宅での室内遊びだけでも猫や小型犬であれば十分に体を動かせるでしょうが、思わぬ怪我をするケースもありますので気を付けましょう。滑りやすい床にはマットなどを敷いたり、障害物の多いところでは激しく走ったり跳ねたりさせないようにする、ヤケドや転落の危険があるところにはゲートを設置して立ち入らせないようにするなどといった工夫が必要です。また爪が伸びすぎていないか、足の裏(肉球の間)の毛が伸びて滑りやすくなっていないかなど、体のチェックもしておきましょう。

雨の日のお散歩

雨が降っていても雨対策をしていればお散歩は可能です。

激しい雷雨の日はお勧めしません。色がしみながらのお散歩もなかなか良いものです。

ですが、そのためには人も動物もちゃんと準備しておくことが重要です。レインコートや傘、雨の日

仕様のお散歩バッグ、帰宅したときに体を拭くタオルの用意など、家を出てから自宅内に入るまでの流れを想定して用意すると良いでしょう。犬用の雨具も様々なタイプのもがあります。

ただすっぽりと上から被せるだけのレインポンチョ、お腹への泥はねを考慮して腹部までガードしてくれるレインコートやエプロン、体だけでなく四肢もある程度包んでくれるフルカバータイプ、リードにワンちゃん用の傘がついているものなど、様々なアイデア商品が販売されています。

最も濡れやすい足も、防水のドッグブーツを履くことができます。濡れを防ぐことができます。

これらをフル装備できれば体が濡れないため、体を冷やすこともなく快適にお散歩できるかもしれません。

レインコートがあれば毛の濡れが少ないため、お散歩から帰ってきた後の飼い主さんの手間も減らすことができます。服を普段から着慣れている子であればどんなタ

イプでも着られると思いますが、服が苦手な子の場合にはすっぽり被せるポンチョタイプのものや傘付きリードを選ぶなど、愛犬の許容範囲を考慮して選ぶようにしましょう。

デザイン性も高いものが多いので、雨の日コーデを楽しみながら準備してあげても良いかもしれませんね。

終わりに

『梅雨』と聞くとなんとなくジメジメして憂鬱な暗いイメージを持つてしまいがちですが、苦手意識を持たずにどう楽しく過ごすかを考えてみましょう。室内遊びでは外で走り回るのは違った、少し頭を使うようなゲームなどをしてみるのも愛犬・愛猫の新しい一面を発見するきっかけになるかもしれません。

雨でぬれた緑の中をお散歩するのも、いつもと違った景色を見ることのできなかなかいいものです。雨の日コーデをばっちり決めて日本ならではの季節の変化を楽しんでしましましょう。

使役犬ってどんな仕事をするの？ 使役犬になる犬種 は決まっているの？

使役犬の仕事の種類、仕事内容や代表的な犬種など、さまざまな場所で活躍し続ける使役犬についてご紹介します。

愛玩動物救命士 若林 亜希子



盲導犬の仕事と犬種

「人間のために働く犬たち」と聞いたとき、多くのひとが「盲導犬」を思いだすのではないのでしょうか。盲導犬は「目の不自由な人の目になるお仕事です。信号や障害物を判断し、立ち止まったり歩き出したり。目の不自由なひとと一緒に行動して、生活をサポートしています。人がたくさんいる街中でもパートナーを安全に誘導するために、盲導犬は高度な訓練をしています。盲導犬は身体障害者補助犬法によってさまざまな場所に入れるようになってきました。交通機関や公共施設、ホテルやお店などにも一緒に入ることができず。目が見えないことで外出できなかったひとにも、盲導犬のお陰で行動範囲が広がり、楽しく暮らせるひとが増えていきます。

《代表的な犬種は？》

穏やかでフレンドリーな「ラブラドル・レトリバー」「ゴールデン・レトリバー」が活躍しています。海外では「ドールマン」や「スタンダード・プードル」も活躍中です。

警察犬の仕事と犬種

【警察犬】も使役犬として有名ですよ。警察犬の仕事は、犯人の遺留物から匂いをたどり追跡したり、逃げる犯人に飛びかかったりして、犯人逮捕を支援

する仕事です。直接みることは少ないと思いますが、私は使役犬といったら「警察犬」のイメージが強いです。危険な状況で活躍する、勇敢でカッコいい警察犬ですが、仕事の内容はさらに細かく分かれています。犬の優れた能力をフルに活かして、ハンドラーとともに専門性の高い仕事をしていますよ。

● 麻薬探知犬

さまざまなTV番組で紹介されていますよね。名前の通り、麻薬の匂いをかぎつけて発見する仕事です。空港の税関などに常駐し、鋭い嗅覚を使って麻薬を探します。貨物のなかの麻薬を探知して、パートナーに知らせる「アグレッシブドッグ」、人間が所持している麻薬を探知して、座って知らせる「パッシブドッグ」、国内に麻薬を持ち込ませないために、犬たちも日々働いています。

● 跡追及犬

現場に残された犯人の遺留品の匂いを追跡したり、行方不明のひとを見つけだしたりする仕事をしています。「探せー」というパートナーの合図とともに、犬が地面を嗅ぎながら進んでいく。そんなシーンを刑事ドラマなどで見たことがある人も多いのではないのでしょうか。

● 気選別犬

「逮捕された容疑者と遺留品の匂いが

一致するかどうか」を確認する仕事です。なんと、裁判でも物証として認められるほど、高い信頼性を誇っています。

● 威警犬

威嚇や犯罪抑止を目的とし、警察官と一緒にパトロールをする仕事です。危険がともなう現場でも、警察官の心強いパートナーになってくれます。

《代表的な犬種は？》

圧倒的にイメージが強いのは「ジャーマン・シェパード」ですね。その他にも「ドールマン」「コリー」「ラブラドル・レトリバー」「ボクサー」「テリア」なども活躍しています。麻薬探知犬や検疫探知犬には「ピグル」が大活躍しています。

聴導犬の仕事と犬種

盲導犬は視覚をサポートし、介助犬は行動をサポートしますが、聴導犬は聴覚をサポートします。【聴導犬】は音を知らせる仕事です。電話やメールの着信を知らせてくれたり、目覚まし時計やタイマーの音を知らせて誘導したり、複数の音を聞き分けて音をパートナーに教えるように訓練されています。警報音の音などの緊急事態には、避難を促したりしてパートナーの命を守ることもあります。使役犬は大型犬が多いのですが、聴導犬の場合は体の大きさや力の強さは必須ではないため、犬種を問いません。

保護施設から引き取られた犬も、訓練後に聴導犬となって人間を支援してくれています。

《代表的な犬種は？》

大きさがなくても、聴力が優れている犬が適しています。「シエットランド・シープドッグ」「柴犬」などが活躍しています。犬種は問わず、小型犬の聴導犬を希望するひとも多いため「シーズー」「パピヨン」、そして人懐っこい「雑種」も人気です。

救助犬の仕事と犬種

●災害救助犬

地震や津波、大雨などの災害が起こった際に、倒壊した家屋や土砂の下などに埋まってしまったひとを発見し、救助する仕事です。人間では探索が難しい場所や状況でも、鋭い嗅覚を使って探したり教えたりします。人命救助という命に関わる仕事なので、知性や嗅覚だけでなく、勇敢さや忍耐力などの高い能力が求められます。日本では災害が多いため出番も多く、海外にも派遣されているほど活躍しています。

《代表的な犬種は？》

「セントバーナード」「ジャーマン・シェパード」「ボーダー・コリー」が活躍しています。最近では小型犬の「チワワ」や、保健所から保護された「元野犬・保護犬」

なども救助犬として頑張っています。

●山岳救助犬

雪山の遭難者の捜索や山林での捜索など、山岳地帯で遭難した人を救助する仕事です。過酷な大自然で活動するため、優れた嗅覚はもちろん、体力や勇気も必須になります。

《代表的な犬種は？》

「バーニーズ・マウンテン・ドッグ」「セントバーナード」「ジャーマン・シェパード」「ボーダー・コリー」「ゴールデン・レトリバー」などが活躍しています。

●水難救助犬

海や川など、水辺で溺れている人を助ける仕事です。日本では1年間で約1,000件の水難事故があるため、水難救助犬は出番が多い使役犬です。また、ほかの使役犬と違うところは「人間からの指示がなくても、犬自身の判断で救出活動をおこなうことができる」のです。

状況をみて判断ができ、更に行動に移せる能力は凄いですよね。

《代表的な犬種は？》

体が大きくて体力があり、水も大丈夫な「ニュー・ファンドランド」「ラブラドル・レトリバー」「レオン・ベルガー」などが活躍しています。

牧羊犬の仕事と犬種

牧羊犬は、家畜の見張りや群れを誘導

する仕事です。日本ではほとんど牧羊犬を見かけることがありませんが、遊牧が盛んな国では今も活躍しています。

見張りを目的とする「ガーディングドッグ」と、家畜の群を誘導する「ハーディングドッグ」の2つの役割があります。

《代表的な犬種は？》

「ボーダー・コリー」「シエットランド・シープドッグ」「ウエルシュ・コーギー」「オーストラリアン・シェパード」「オールド・イングリッシュ・シープドッグ」などが活躍しています。

こんな仕事でも活躍中

まだまだ、私たち人間のサポートをしてくれる使役犬がたくさんいます。世界中のあらゆる場所で、犬たちは活躍していますよ。

コナ探知犬／ガン探知犬／爆発物探知犬／地雷探知犬／検疫探知犬／遺体探知犬／害獣駆除犬／考古学犬／シロアリ探知犬／プリズンドッグ／セラピードッグ／ワインドッグ

一番の仕事はコレです！

人間のために働く犬たちのことを「使役犬（しえきけん）」と呼んでおり、「働く犬」や「職業犬」と呼ばれることもあります。犬たちは、鋭い嗅覚を活かしてさまざまな仕事をしているんですね。「犬は家族」といわれるようになりまし

たが、犬は昔からずっと、人間のために働いてきたということが分かります。私たちの暮らしのなかに、犬が馴染んでいるのも頷けますね。相棒として働いていたたり、人間では難しいことを担当してくれたり、どんな仕事でも「人間の役に立つ仕事」を文句もいわず、使命感たっぷり働いています。使役犬として活躍している犬たちは、さまざまな訓練をして難しい試験を突破した犬や、その仕事に適した性格や体力などをクリアしなければならぬ場合が多いです。そのため「優れた能力を持つ一部の犬たちだけしか、使役犬にはなれない」と思うのではないでしょう。しかし、隣にいる愛犬をみてください。麻薬の匂いがわからなくても。不審な人に飛びつくところか、抱っこしてと逃げてきても、重い荷物を引っ張る力がないどころか、犬自体が大きな荷物になっていても、特別なことができなくたっていいじゃないですか。世の中の役に立たなくたって、私たちの生活に潤いを与えてくれるのは確かですよ。一番の仕事は「飼い主さんを癒すこと」愛犬たちは「しっかり仕事をしているので、全ての犬が立派な使役犬」といえそうですね。

★飼い主の皆さんと大切なワンちゃんが、1日でも1分でも、長く一緒に過ごせますように★



与えすぎにご注意！ 子猫の食べ過ぎとは？

今回は食べすぎによって子猫に見られる症状などを説明していきたいと思います。

獣医師 松本 千聖

まん丸お目々に小さな肉球、愛らしい鳴き声と子猫は本当に愛らしく、いつまでも見ていても飽きないという飼い主さんも多いでしょう。

猫の種類にもよりますが子猫とは生後6ヶ月くらいまでの猫のことを意味し、人間でいうと9〜10歳くらいまでの年齢となります。そんなまさしく「成長期」な子猫ですが、子猫が欲しがるとままにフードを与えていると食べすぎとなり、思わぬ体調不良を引き起こしてしまうこともあります。

よって今回は食べすぎによって子猫に見られる症状などを説明していきたいと思います。

子猫の月齢による フード量の目安

子猫においては月齢ごとにこまめにフードの量を調節する必要があります。適切な量を与えないと必要なカロリーや栄養素が摂取できずに発育不良となってしまう危険性があります。

そのような事態を防ぐためにも、まずは愛猫がどれくらいの月齢に該

当するのかを正確に把握するようにしましょう。

もし、飼い主さんのみでの判断が難しいければ動物病院に行き、獣医師に確認してもらうことをおすすめします。

子猫の月齢が判明すると月齢に沿った適切な量のフードを与える必要がありますが、子猫のステージは以下の3つに大きく分けることができます。

●生後4ヶ月まで

生後1ヶ月までは授乳期、生後2〜4ヶ月頃は離乳期となります。

授乳期は母猫がいて母乳を飲んでいいる場合は基本的に母猫に任せていれば問題ありませんが、人間の手で授乳するとなると1週間ごとに与えるミルクの量や回数が変わっていくため、ミルクのパッケージに記載されている与え方をよく理解するようにしましょう。

乳歯が生え始めて母乳・ミルクから離乳食や子猫用フードへ移行する時期を「離乳期」といいますが、遅く

ても生後2ヶ月目に入る頃までには離乳食のみ、生後4ヶ月目までには子猫用フードのみとなる場合が多いようです。

必要なカロリーや量は与えている離乳食やフードのパッケージに記載されていますが、あくまで目安となるため子猫の体重や体調等に合わせこまめに調整するようにしましょう。

●生後4〜6ヶ月

多くの場合、生後4〜6ヶ月頃は全ての乳歯が永久歯へと生え変わり、子猫用ドライフードも問題なく噛み砕けるようになっていきます。

また、猫の食傾向は生後6カ月頃までには決まるともいわれているため、この間に色々な食感や風味のフードを少しずつ与えて偏食を予防することに挑戦してもいいでしょう。

この頃も与えるフードの量は子猫の体重や体調等に合わせてこまめに調整することをおすすめします。

●生後6か月目以降

この頃になると子猫というよりは「若年期」に分類され、人間でいうと10歳以降の年齢となります。まだまだ成長期のような気もしますが、動物病院で避妊手術や去勢手術を実施する時期でもあり、「肥満」に要注意となります。避妊や去勢を行った場合は必要とするカロリーも行う前と比べて少なくなるため、適切なカロリーとなるように調整してあげましょう。また、フードの種類も「子猫用」を生後1-2ヶ月までは継続して与える場合もあります。多くの場合は「避妊・去勢用」に切り替えることになります。

「食べ過ぎ」とはどのような状態？

「食べ過ぎ」とは「体が楽に1回で処理できる以上の量を食べること」を意味します。

基本的に動物は自分が満腹になったと感じれば「飯を食べるのをやめる」ことができますが、子猫はいろいろと未熟なため判断することができません。そのため、「飯を与

えれば与えるだけ食べてしまい、胃や腸などの消化管には負担がかかっています。特に子猫の場合は成猫に比べて消化管が未発達のため、より重篤な症状に陥ってしまったりスクがあり、また欲しがるからといってフードではなくおやつを多めに与えてしまうと栄養の偏りが起こるという危険性があります。

食べ過ぎによって子猫に見られることが多い主な症状

消化管が未発達な子猫は食べ過ぎによって消化不良や吸収不良を引き起こしてしまい、下痢や軟便が見られることが多いでしょう。

さらには悪化すると急性胃腸炎となつて血便や嘔吐が見られる場合もあり、これらの症状が続いてしまうと脱水症状を起こしてしまう危険性があります。

また1日の量は適切でも「飯の回数」が少なすぎて1回に与える量が多すぎると、胃の容量を超えてしまつて嘔吐することもあるため、子猫の場合は特にこまめに分けて「飯を与えてあげましょう」。

子猫が食べ過ぎたときの対処方法

子猫の体調不良が明らかに「食べ過ぎ」によるものと判断できる場合は、与えている「飯の種類やカロリー、量を見直してみても適切なものとなるように調整が必要となります」。

ただ、子猫の場合はいろいろと未発達のため可能な場合は動物病院を受診することをおすすめします。

なお、便の異常により通院する場合は可能な限り採取したばかりの新鮮な便を持っていくようにしましょう。

子猫に適切な量のフードを与えているかの確認方法

子猫に適切な量の「飯を与えているか確認する」1つの方法として「体重が増えているか」があります。離乳食を開始してからはだいたい1週間ごとに約100gずつ体重が増え、生後1ヶ月頃には400〜500gに成長します。それ以降の増え方は個体差にもよ

りますが体重は増え続け、1歳を目安に体重の増加が止まります。

よつて子猫の場合は可能ならば1週間ごとに体重を測定することをおすすめします。

体重の増え方を記録しておき、不安なことがあればすぐに獣医師に相談してみましよう。

まとめ

子猫とは基本的に生後6ヶ月くらいまでの猫のことをいい、成長期に該当しますが食べ過ぎによって軟便や下痢、嘔吐などの体調不良となる場合があります。

子猫は成猫と比べて未発達であるため、何か症状が見られたら可能な限り動物病院への受診するようにしましょう。

また、子猫に与えるフードの量はパッケージにも記載されていますが個体差も大きいいため適切な量を与えているかどうかは週1回の体重測定などによって判断することをおすすめします。

犬の 口腔腫瘍 について

葛野 宗 先生



犬の口腔腫瘍とは

口腔内の腫瘍には、命にかかわるものがあります。

悪性黒色腫、扁平上皮癌、繊維肉腫は、犬の口腔内に発生する悪性腫瘍として発生率が高いものです。

浸潤性が高く、狭い口腔内では外科手術でマージン(安全域)がとりにくいこともあり、治療が難しい腫瘍です。

また、棘細胞性エナメル上皮腫は良性腫瘍ではありますが注意が必要な腫瘍です。

十分にマージンを確保出来なければ、再発を繰り返してしまいます。

犬の口腔腫瘍の症状とは

口腔内に炎症やしこり、潰瘍などがみられます。

口腔内の腫瘍は、一般的に感染、炎症、壊死が起こります。

とくに表面は炎症や壊死が強いことが多いため、目視や表面のみの生検では正確な評価が出来ないこともあります。

腫瘍が口腔内で発生し、増大するとともに潰瘍化、出血、壊死が起こるため、重度の口臭やよだれがみられます。

口腔内の痛みのせいで食欲がなくなることもあります。

悪性黒色腫では腫瘍細胞がメラニン顆粒を含んでいることがあり、黒色あるいは褐色の病変部位が広がる様子が確認できる場合があります。

色素が少ないこともあり、その場合の腫瘍は黒色ではなく、桃白色などの粘膜炎となります。

腫瘍の浸潤や転移により、顔面や鼻部にしこりや左右非対称の腫れがみられたり、唾液腺や頭頸部のリンパ節で腫れがみられます。

悪性黒色腫は遠隔転移を起こしやすい、リンパ節、肺、全身臓器に腫瘍が転移します。

とくに肺への転移の有無はレントゲン検査で確認します。全身臓器に転移している場合は、発熱や嘔吐・下痢などの症状や、転移した臓器に起因する症状がみられます。

扁平上皮癌、繊維肉腫は、悪性黒色腫と比較するとリンパ節転移、遠隔転移は少ないとされています。

棘細胞性エナメル上皮腫は良性腫瘍ではありますが注意が必要な腫瘍です。腫瘍が増大することにより、OOLを低下させます。

十分にマージンを確保出来なければ、再発を繰り返してしまい、手術が難しくなる場合もあります。

犬の口腔腫瘍の原因とは

それぞれの細胞が腫瘍化するこ

とで口腔腫瘍が発生します。悪性黒色腫は、メラノサイトと呼ばれるメラニンを生成する細胞が腫瘍化したものです。

扁平上皮癌は上皮組織の中の扁平上皮から、繊維肉腫は繊維芽細胞から癌が発生します。

棘細胞性エナメル上皮腫は、歯を形成するエナメル器に関係した良性腫瘍だと言われています。原因ははっきりとはわかっていませんが、口腔内の炎症から引き起こされている可能性もあります。



犬の口腔腫瘍の好発品種について

全犬種で好発します。

口腔内悪性腫瘍は大型犬で発生が多いとされていますが、いくつかの悪性腫瘍の総称であり、多犬種において発生がみられます。

犬の口腔腫瘍の予防方法について

早期発見、治療をおこないます。

腫瘍性疾患であり、予防法はありません。

腫瘍は早期発見、治療が重要です。毎日の健康観察、動物病院での健康診断を行うことで腫瘍の発見率が高くなります。

口腔内腫瘍を早期発見するためには犬の口腔内を観察し、歯周病などの治療を積極的にこなうことが早期発見につながる場合があります。

犬の口腔腫瘍の治療方法について

外科的切除、抗がん剤療法、放射線療法をおこないます。

腫瘍の外科的な切除と抗がん剤の投与による内科的療法を行います。

腫瘍を外科的に切除する場合、マージンとよばれる腫瘍の周囲にある健康な組織を切除する必要があります。

これは腫瘍が細胞単位で取り残され、再発することを防ぐ目的があります。

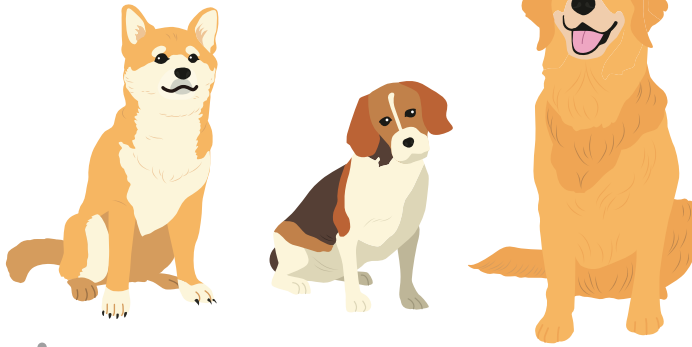
口腔内腫瘍の切除ではマージンをとることが難しい場合、顎の全切除のような大掛かりな術式をとることがあります。

多くの犬では顎がなくても摂餌・摂水できます。

また、顎の切除が難しい場合は放射線療法をおこなう場合もあります。

ただし、腫瘍の種類によっては放射線療法の効果が乏しい場合もあります。

口腔内悪性腫瘍は、比較的予後が悪く、数カ月〜年単位の余命です。



おすすめ商品

毎日免活

冬虫夏草 & L-リジン



犬用
チキン味(錠剤)



犬猫兼用
ミルク味(粉末)

免疫の健康維持に

「毎日免活 冬虫夏草&L-リジン」は健康維持の為に8種類の成分(冬虫夏草(カイコ由来サナギタケ)・L-リジン・フェカリス菌・メカブ・メシマコブ・β-カロテン・ビタミンC・鉄分)を配合しています。安心安全の国産品質、GMP、ペットフード安全法、残留農薬のポジティブリストに基づき、香料・着色料・保存料・化学調味料を使用せずに製造しています。犬用サプリはチキン味錠剤タイプ(1袋60粒入り)、犬猫兼用にミルク味粉末タイプをご用意しております(1袋60杯入り/付属スプーン付き)

猫の病気辞典

猫の 回虫症 について

齋藤厚子先生



猫の回虫症とは

腸管内の寄生虫

猫の回虫症は、生後間もない子猫や外に出る猫に一般的にみられる内部寄生虫感染症です。子猫では生後間もなく母猫から感染することが多く、下痢などを起こし、成長不良などにつながります。

新しく猫を迎えた場合、特に野良猫だった場合には、一度は便検査を含めた健康診断を受け、しっかり駆虫してあげましょう。

猫の回虫症の症状とは

消化器症状が現れます。

無症状の場合も多いですが、症状がある場合には下痢や吐き気を起こします。

便や吐物の中に白い細長い虫が混ざって出てくることもあり、驚いた飼い主さんが病院に連れてくるケースもあります。

他にはお腹が膨れる、咳をする、毛ツヤが悪くなるといった症状がみられます。

濃厚感染している場合には、成長不良や体重減少といった栄養状態の低下や貧血も見られます。



猫の回虫症の原因とは

虫卵の経口摂取によって感染します。

主に猫回虫、または稀に犬小回虫の幼虫や卵を摂取することで感染します。

猫回虫は基本的に猫にしか感染しませんが、犬小回虫は犬にも猫にも感染します。

主な感染ルートは経口感染です。成猫の場合は感染している猫の糞便を介して、あるいは回虫の幼虫を体内に持っているネズミを捕食することによって感染します。子猫の場合、生後間もなく母乳を介して母猫から感染してしまいます。(猫回虫のみ)

また、感染している猫の毛には、高確率で虫卵が付着しているといわれています。

そのため、猫同士のグルーミングや飼い主さんの手を介しても感染が起こってしまう可能性があります。

猫の回虫症の 好発品種について

好発する品種はありません。

特にありません。免疫力の低い子猫で一般的に感染がみられます。



猫の回虫症の 予防方法について

室内飼育が予防に効果的です。

感染している猫との接触を断つ

ことで予防できます。

完全な室内飼育であれば、新たに猫が入ってくるのがなければ感染することはありません。

新しい猫を迎える際は必ず便検査を受けましょう。

新しく猫を迎える場合には、先住猫と一緒にする前に健康診断を受け、回虫などの寄生虫感染や他の病気がないかどうかをあらかじめチェックしましょう。

回虫は便検査で容易に検出できません。

万が一、新しい猫に感染が見られたら、完全に駆虫が完了するまで生活環境を分け、特にトイレの管理を徹底しましょう。

飼い主さんが感染を広げてしまわないために、感染猫を触った後や、外で知らない猫を触った後は手洗いを徹底しましょう。

猫の回虫症の 治療方法について

駆虫薬を投与します。

内服薬や背中に垂らすスポット

タイプの駆虫薬があります。

感染が確認されたら、速やかに駆虫を行いましょう。

駆虫薬投与後は、便の中に白い虫が出てきます。

排便後はできるだけ早く便を片付け、再感染が起こらないようにする配慮が必要です。

便に虫が出た後は、できれば一度トイレの砂を一扫し、新しいものに変えた方が安心です。

一度の駆虫ではすべて駆虫できない場合や、知らずに再感染を起こしている可能性もあります。

必ず駆虫後にもう一度便検査を行い、必要に応じて再度駆虫薬を投与しましょう。



おすすめ商品

毎日美肌

コラーゲンペプチド&ローヤルゼリー



猫用 カツオ味(錠剤) 犬猫兼用 ミルク味(粉末)

皮膚・毛艶の健康維持

「毎日美肌 コラーゲンペプチド&ローヤルゼリー」は皮膚・毛艶の健康維持に必要な8種類の成分(コラーゲンペプチド・ローヤルゼリー・核酸(RNA・DNA)・月見草油・セラミド・ビオチン・d-α-トコフェロール・βグルカン)を配合しています。安心安全の国産品質、GMP、ペットフード安全法、残留農薬のポジティブリストに基づき、香料・着色料・保存料・化学調味料を使用せずに製造しています。猫用サプリはカツオ味錠剤タイプ(1袋60粒入り)、犬猫兼用にミルク味粉末タイプをご用意しております(1袋60杯入り/付属スプーン付き)

Happy Horoscope

幸せを呼ぶペット占い

2024
5/1~
5/30

Aries

牡羊座

3 / 21 ~ 4 / 19

特に大きな出来事はないものの、ペットもオーナー様も心おだやかに過ごせそうです。食欲がアップしている子もいるので、食べすぎには気をつけて。オーナー様にペット友だちができて。



Taurus

牡牛座

4 / 20 ~ 5 / 20

今月は元気いっぱいにご過ごせよう。元気過ぎて興奮しすぎる子には、やさしいマッサージがおすすめ。シニアの子は朝日を浴びさせてあげるとパワーをもらえます。窓越しでもOKですよ。



Gemini

双子座

5 / 21 ~ 6 / 21

今月のペットは知的好奇心がアップしているようです。新しいおもちゃや遊びを取り入れて刺激してあげましょう。上手にできたらやさしくほめて。ていねいなブラッシングが吉を呼びます。



Cancer

蟹座

6 / 22 ~ 7 / 22

今月はペットもオーナー様で、なるべくゆったりした時間をとることがおすすめです。一緒にお昼寝したり、マッサージしたりでリラックスするといいいでしょう。おやつを食べすぎには注意。



Leo

獅子座

7 / 23 ~ 8 / 22

今月は、健康チェックをすると運氣アップ。動物病院で健康診断を受けてみてはいかかでしょうか。特に悪いところなくても、チェックしてもらって安心です。帰宅後はごほうびをあげて。



Virgo

乙女座

8 / 23 ~ 9 / 22

オーナー様とペットの「お揃い」を意識するとラッキーな月です。首輪と同じ色のジャケットを着たり、お洋服の色と合わせたりと楽しんでみて。絆が深まって、明るい気持ちになれます。

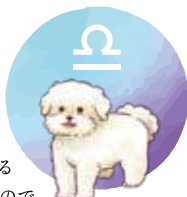


Libra

天秤座

9 / 23 ~ 10 / 23

ペットのパワーが溢れる月。積極的に動き回るので、オーナー様は見守ってあげましょう。シニアの子はカートでお散歩したり外を見たりなど、刺激を与えてあげると力がアップします。



Scorpio

蠍座

10 / 24 ~ 11 / 21

オーナー様とペットの絆がよりいっそう深まる月です。意識して名前を呼んであげましょう。寝る前もやさしくペットに話しかけながらマッサージをすることで悪い気を寄せ付けません。



Sagittarius

射手座

11 / 22 ~ 12 / 21

今月はペットのお手入れやケアがラッキー。ていねいにブラッシングしてツヤツヤにしましょう。爪切りや耳、歯のお手入れは、無理せず動物病院やトリミングサロンにお願いすると安心。



Capricorn

山羊座

12 / 22 ~ 1 / 19

今月は、ペットが過ごすスペースをこまめに掃除することが運氣上昇のカギ。晴れた日はベッドやマットを洗うとさらに吉です。天日干しにしてお日さまのパワーを取り入れましょう。



Aquarius

水瓶座

1 / 20 ~ 2 / 18

今月のペットはかなりよい運勢です。何をやってもうまくいくでしょう。オーナー様まで元気をもたらそうです。興奮した時は、おだやかな声で名前を呼んであげると心が落ち着くでしょう。



Pisces

魚座

2 / 19 ~ 3 / 20

今月は、ペットのおもちゃやグッズの見直しやお手入れが吉を呼びます。好きなおもちゃはきれいに洗ってあげるといいでしょう。リードや首輪を新しくするなら、鮮やかな色がおすすめです。





教えて！先生

動いて休む!?

「アクティブレスト」

のすすめ

動くことでより効果的に休むことができる!?

お休みの時、じっとしているより軽く動いた方がリフレッシュできる感覚を味わったことはありませんか？

まさにその感覚が「アクティブレスト効果」!

今まで思い描いていた休息の概念を覆すメソッドを、この機会に深く掘り下げてまいりましょう。

形成外科医 橘田 絵里香

日本専門医機構認定 形成外科専門医。日本抗加齢医学会専門医。

休みの日に「あえて動く」 アクティブレストの概念

アクティブレスト（積極的休養）とは、「安静・休養・睡眠、マッサージを受ける、静かな場所での瞑想する」などといったパッシブレスト（消極的休養）と相対する概念で、休息時であってもあえて軽く体を動かすことで血流を改善させ、疲労の原因となる物質を効率的に排出させる休養方法です。

お休みの時にじっとしているより、軽く動いた方がリフレッシュできる感覚を味わったことはございませんか？

まさにその感覚が「アクティブレスト効果」なのです。

誤解を招かないように申し上げます。おくと「ただひたすら寝る」といったパッシブレストが完全悪なのではなく、時と場合によりパッシブレストの方がアクティブレストよりも疲労回復効果があるケースも存在いたします。

ただ、度がすぎた場合に「寝過ぎで余計に疲れた」といった経験もありませんか？

大事なのはアクティブレストの特徴を知り、パッシブレストとどう使い分けるか、自分なりの基準を明確にすること。

ということでも早速知識をつけてまいりましょう！



アクティブレストの 実践例

日常生活において、ちょっとした工夫や、習慣の見直しをすることで、誰もが簡単にアクティブレスト効果を感じられるようになります。

01 ちょっとしたスキマ時間に運動やストレッチ要素のあるアクティブティーを取り入れる

ウォーキング、ジョギング、ヨガ、ピラティスなどの活動が選択肢となりえますが、ちょっとした言いわけと身構えてしまう、ということであれば、もう少し気軽な習慣から始めてみましょう。

家でちょっとダラダラしがちなところ、立ち上がってストレッチしてみる、お部屋のお掃除をしたり、キッチンに立ってお料理を試してみるのもいいと思います。ずっと座りっぱなしではなく、1時間に1回は立ち上がってストレッチしてみる。

トイレに行く時はちょっと小走り気味で試してみる。エスカレーターではなく、駅の階段を使ってみる。登るのがお辛ければ降りるのでも良いと思います。

必ずしもジムに行く必要はないのです。日常生活の延長上に軽めのちょっとした活動やストレッチを取り入れることで、かえって筋肉の疲労を軽減し、血流を促進することが可能なのです。動くことでリフレッシュする、ダラダラ寝るにも質が向上する、こうした身体の変化が実感できれば、今度は週に数回、定期的な運動やストレッチの時間を設けるなど「習慣化」することを考えられればいいと思います。



02 仕事がある日の休憩

時間は「アクティブな要素」を意識

仕事や勉強の合間に机に座ったままできるストレッチや軽い運動など「アクティブな休憩」を取り入れてみましょう。

方法論はネット上にいくらでも転がってはありますが、迷ったら「ラジオ体操」の動きです笑。

身体と脳のリフレッシュを図ることが出来ます。



03 ちょっと動けそうな休日

日は、ちょっとしたアクティブティを楽しむ

アクティブレストを実践する際は、楽しみながら行うことが大切です。自分の好きな活動や趣味を取り入れることで、モチベーションを保ちながら健康を促進できます。外に買い物に行く、公園でウォーキングする、などといった活動がお好きであれば、意識的に取り入れるのも良いですし、インドア派なので休日は家から出たくない、ということであったとしても、今の「時世、インターネットやSNSでちょっとした運動やストレッチ方法がたくさん公開されています。家の中で少しでもカラダを動かし、血液の「巡り」がよくなるような動きやストレッチを短時間でも、取り入れてみるだけでも、おうちでの休息の質を向上させることができます。

ただし、休日に寝てばかりでは勿体無いとばかりに、つい「適度」を超えた活動をしてしまっていないか、注意が必要です。



アクティブレスト・パッシブレストの使い分け

アクティブレストとパッシブレストは、休息の概念において真逆のアプローチであるわけですが、どちらが良い、悪いではなく、適度な使い分けがポイントです。デスクワークなど、あまり身体を動かさないお仕事がメインの方は、お仕事の合間に短い休憩を取る際

にアクティブレスト、長時間の休息や睡眠を取る際はパッシブレストを優先するというのはいかがでしょうか。徐々に慣れてきて体の声を聞くことができるようになったら、両方のアプローチを組み合わせたいのがおすすめです。

もともと身体活動が多いお仕事やされている場合、ストレッチを中心に、あとはパッシブレストで疲れをとる、という手法がよろしいかもわかりません。

ポイントは休日の過ごし方。せっかくの休日だから、というお気持ちはあるでしょうが、どうしたって動きたい気分じゃない時など、躊躇なくパッシブレストを行うなどといった臨機応変さは必要です。

とはいえ、パッシブレストは長く続けるとかえって疲労感が蓄積され、疲れやだるさ、頭痛などが生じることもあるわけです。少し回復した時点で、うまくいことアクティブレストに切り替えることも大切です。

アクティブレストは アンチエイジング 効果も！

アクティブレストは、健康や若々しさを追求するための革新的な方法論であり、アンチエイジングの面でも有効な手法です。

従来の休息の概念はパッシブレストに近いものであったところ、あえて身体を動かすことで、筋肉の疲労回復や血流を促し、ストレスの軽減身体的な活動と休息のバランスを重視したアプローチをしていくというものです。

アクティブレストをうまく取り入れることで筋力や柔軟性が向上し、骨密度の減少をも防ぐことができます。

姿勢の改善や慢性的な痛みの軽減にも効果的です。
楽しく身体を動かすことで脳も活性化されます。

さらには睡眠の質が向上することで、良い精神状態を維持できます。

良い精神状態を維持できれば、感情的な側面もコントロールできるようになりますので、ストレスやネガティブな感情に対して、適切に向き合うことができるようになります。結果として心のバランスを保ち続けることができます。

ポジティブな感情を養うことは、若々しさや活力を維持する原動力となりえます。結果として細胞の老化を遅らせ、若々しい肌や健康な体を維持できる、まさにいいことづくめの方法論なのです！
ぜひともうまく取り入れて、健康的で若々しい生活を実現しましょう。



NUMBER SUPPLEMENT 01 | ブラックジンジャー＆ラフマ

おすすめ商品

お腹の内臓脂肪を減らす / お腹の皮下脂肪を減らす / 睡眠の質の向上に



機能性関与成分のブラックジンジャー由来ポリメトキシフラボン、ラフマ由来ヒペロシド、ラフマ由来イソクエルシトリンが含まれます。ブラックジンジャー由来ポリメトキシフラボンは、日常活動時のエネルギー代謝において脂肪を消費しやすくする作用により、BMIが高め（BMI23以上30未満）の方の腹部の脂肪（内臓脂肪と皮下脂肪）を減らす機能があることが報告されています。ラフマ由来ヒペロシド、ラフマ由来イソクエルシトリンには睡眠の質（眠りの深さ・起床時の睡眠に対する満足感）の向上に役立つことが報告されています。また、ウイズメディカ独自の追加栄養補助成分として「L-カルニチン」「BCAA（ロイシン、イソロイシン、バリン）」「HMB」「L-リジン」を追加配合しています。ウイズメディカの製品はすべて国内のGMP認定工場で製造しています。

食事で注意したいこと 片頭痛のときに できることや予防方法



片頭痛の子をもつ親として、片頭痛に対して何ができそうかをまとめてみました。発作が起きると、もう眠っているしかないかもしれませんが、参考にいただければ幸いです。

管理栄養士 眞島 真由美

片頭痛とは

ズキンズキンとした強い頭痛で、しばしば吐き気をとまいません。拍動性(心拍に同調)の痛みで、月に数回〜毎日おこり、数時間〜3日間ほど続くこともあります。頭の片側または、こめかみが痛むことが多いようです。

30〜40歳女性の17〜18%、働きざかりの女性の約2割弱が、片頭痛に悩まされており、その経済的損失は大きいとされています。

カラダでは何がおこっているの？

顔面の刺激を伝える三叉神経の周辺に炎症がおきることで、片頭痛になる説が有力視されています。局所の血管が拡張することで、血漿がにじみ出て、血漿中の白血球から炎症物質が放出されるため炎症が起きます。

拡張した血管を収縮させる働きがあるもの例えばカフェインなどが有効な場合があります

病院にいったほうがいい？

かかりつけ医を第一選択として、頭痛外来、内科、脳神経外科や脳神経内科、ペインクリニックに受診しましょう。

加齢や遺伝(女性ホルモンの影響)などカラダに原因がある場合と、ストレスやアルコール(食品や食品添加物等含む)など、外に原因がある場合など、その病状はさまざま。

過去の自身のカラダの状態をわかつている近所のかかりつけ医が安心です。

痛みを放置するとガンコな痛みが作り出されてしまったり、市販薬の飲みすぎで引き起こされる頭痛もありますのできちんと受診したいですね。

突然の激しい頭痛。繰り返し現れる頭痛。薬が効かない。これまでの頭痛と違う。しびれがある。

といった症状があれば早めに受診しましょう。

片頭痛予防のために頭痛日誌をつけましょう

ストレスや疲れ、緊張からの解放、睡眠不足や過多、空腹や絶食。天候(気圧の変化)や温度差、感覚への過度の刺激(チカチカする光や大きい音、熱すぎるまたは冷たすぎる飲食物など)。

運動や旅行など、片頭痛を起こす出来事は色々あります。自分がどのような時に頭痛が起こるのか、普段から頭痛日誌をつけて把握しておきましょう。

頭痛日誌には発作の回数と時刻、頭痛の要因になったと考えられる事柄、治療したらどうだったかをまとめていきましょう。

飲食しないほうがよいもの

チラミンを含む(熟成チーズ、味噌、醤油、そら豆、牛レバー、サラミや魚の燻製や干物、ピーナッツなど)食品は、交感神経を興奮させ、血管を収縮させた後に拡張させることで、痛みを引き起こす可能性が高いです。他には、発色をよくするために使われる亜硝酸塩を含む加工肉(ハム、

ペーコン、ソーセージなど)

は、血管を広げる一酸化窒素の生成に関係します。

免疫にかかわりある腸にガンを作る要因ともいわれている加工肉は、炎症とも関係があります。

片頭痛は炎症によって起りますし、加工肉は控えたほうがよいものもあります。

カフェイン・チョコレート、コーヒー、濃いお茶は血管を収縮する働きを持つため、頭痛によく働くことがあります。

しかし、あとで血管が拡張するときに、痛みが出る可能性もあります。

赤ワインはポリフェノールとアルコールを含みます。

ポリフェノールも、アルコールが分解されて出来るアセトアルデヒドも、血管を広げて神経を圧迫し炎症の原因になる可能性がありますので控えましょう。

グルタミンナトリウムを含むスナック菓子やカップ麺などは、血管を広げたり縮めたりするため片頭痛の原因になります。

摂るとよい食品、不足しないようにしたい栄養成分

毎日の栄養バランスのよい食事に加え、マグネシウムやビタミンB2、コエンザイムQ10を摂取してみるのもいいかもしれません。

タイミングは消化吸収の準備ができてくる食後が適します。

これらの栄養が不足すると・・・

●マグネシウムが不足することで、血管が膨れて充血したり神経過敏になります。

●コエンザイムQ10不足だと、細胞膜を保護する働きが衰え、炎症がおきやすくなります。

●ビタミンB2が不足すると、栄養素の代謝が滞り、血流が悪くなります。

《マグネシウムの多い食品》

バナナ、大豆や大豆製品、アーモンド、ほうれん草

《ビタミンB2が多い食品》

レバー、納豆、卵、牛乳や乳製品、魚、アーモンド

これらに加えて毎日魚介類を食べましょう。

毎食の野菜も忘れずに。

●魚に含まれるDHAやEPAといった不飽和脂肪酸。

●野菜や果物に含まれるビタミン。といった、炎症を抑えることが期待できる成分が必要です。

《簡単に作れる料理例》

ほうれん草とあさりの豆乳スープ
(2人前)

ほうれん草ひとつかみ	500g
冷凍あさりむき身ひとつかみ	500g
無調整豆乳	300g
コンソメ	1個

片頭痛のときにできること

《仕事や家事の合間に目をつぶったり、睡眠をとるのはいかがでしょうか。》

時間は30分間、昼食後。

ストレッチや刺激さらされていた脳をリラックス&リフレッシュさせましょう。こめかみを冷やしてもよいでしょう。お風呂は痛みが増すことがありますので注意してください。

ツボを刺激してみましょう。
谷合は手の親指と人差し指の間、少し人差し指側にあります。

温めたり揉んだりしてみましょう。
《ヨガをしてみましょう。》

①ヒザを軽く開いた正座から上半身を前に倒し、おでこを床に下ろす。
②床に下ろしたおでこを、ゆっくり左右に動かし、床やマットで優しくマッサージする。

呼吸はゆっくり深くして、鼻から吸って鼻から吐く。

漢方薬について

慢性的な症状がつづくことの多い場合や、胃腸の弱い人、副作用のしやすい人に向くのが漢方薬です。

漢方薬は、医師に処方してもらったか、飲んでみたいまたは飲んでいことを伝えるとよいでしょう。

片頭痛によくとされているのは「呉茱萸湯・ゴシユウトウ」という漢方薬です。

カラダを温めて吐き気を伴うときに適します。

頭痛の発作回数が減ったり、痛みの強さが弱まり、冷えや月経痛、肩こりといった症状も軽減されることがあります。



その飲み合わせ大丈夫？ 注意すべき薬と 食品の相互作用

本記事では、薬の効果や副作用に影響をあたえる「薬と食品の相互作用」についてご紹介します。

薬剤師 伊藤 卓治

薬を飲むときに、「水以外で飲んでも大丈夫か?」「この食べ物と一緒に飲んでも大丈夫か?」など、疑問に思ったことがある人も多いかもしれません。小さいお子さんがいらっしゃる方は、薬をジュースやヨーグルトなどと混ぜて飲ませることもあると思います。

しかし、薬の中には、食品や嗜好品と一緒に飲むと、効果や副作用に影響するものがあります。そこで、本記事では、薬の効果や副作用に影響をあたえる「薬と食品の相互作用」についてご紹介します。

相互作用とは？

薬を服用する際には、水以外の飲み物や食品と一緒に摂取しても大丈夫かどうか、考えたことがある人も多いかもしれません。

しかし、飲み薬は食品と同じ経路でからだに入るので、互いの吸収や作用に影響をあたえる可能性があります。これは食品と薬の飲み合わせ、または相互作用と呼びます。相互作用がおきると、薬の効果や副

作用が強まる、または効果が十分にでなくなる場合があります。そのため、いつも飲んでいる薬と相性が悪い食品を知り、相互作用を防ぐ必要があります。

【注意1】グレープフルーツとの相互作用

グレープフルーツにはフラノクマリン類という成分が含まれ、体内の薬を代謝する酵素の働きを抑える作用があります。

そのためグレープフルーツを食べると、薬の分解が抑制され、薬の効果が強くなってしまふ可能性があります。

果汁だけでなく、グレープフルーツを含むジュースやサプリメントも同様に注意が必要です。

もし相性の悪い薬を服用している場合、グレープフルーツを避けることが重要です。

グレープフルーツ以外にも、ダイダイ、はっさく、夏みかん、ブントウなどの柑橘類もフラノクマリンを含むため、注意が必要です。

一方、レモン、カボス、温州みかん、バレンシアアガオレンジなどはフラノクマリンをほとんど含まないため、薬と一緒に食べても大丈夫です。

■グレープフルーツと相互作用する薬の代表例

血圧を下げる薬：カルシウム拮抗薬

コレステロールを下げる薬：スタ

チン系薬（アトルバスタチン）

抗不整脈薬：アミオダロン

免疫抑制剤：ネオラル、プログラフ

利尿薬：サムスカ

【注意2】ワルファリンとビタミンK

ビタミンKは血液を固めるときに必要とされます。ワルファリンは、ビタミンKの働きを抑えることにより、血液が固まるのを防ぎ、脳梗塞など血栓により血管が詰まってしまう病気の進行を抑制するために使用する薬です。

そのため、ビタミンKを多く含む納豆、クロレラ、青汁などをワルファリンと一緒に摂取すると、薬の効

果を弱めてしまいます。

緑黄色野菜は食事で摂取する量では問題ありません。

【注意3】抗菌薬とミネラル

牛乳やミネラルウォーターなどのミネラル(カルシウム、マグネシウム、アルミニウム、鉄など)は、からの働きを調節する大切な栄養素ですが、一部の抗生物質(ニューキノロン系、テトラサイクリン系、セフェム系)と一緒に摂取すると、お互いがくっついてしまい、消化管から吸収されにくくなる可能性があります。

もし牛乳を飲む場合は、薬を飲む時間と2時間以上の間隔をあけてください。

■ミネラルと相互作用する薬の代表例

- 抗菌薬：レボフロキサシン、ミノサイクリン、ジェニナック、セフジニル
- 骨粗しょう症の薬：ビスホスホネート製剤(ボナロン、ベネット)
- 甲状腺ホルモン製剤：チラーヂン
- 抗リウマチ薬：メタルカプターゼ

【注意4】喫煙との相互作用

喫煙は肺がんや呼吸器の病気など、いくつかの病気のリスクを上げます。

さらに、タバコは薬の代謝にも影響を与え、薬の血中濃度を変動させる可能性があります。

気管支喘息の薬のなかには、タバコにより薬を代謝する酵素の働きが強まることで、薬が効きにくくなるものがあります。

また、経口避妊薬や月経困難に使用する薬は、喫煙により、心筋梗塞や脳梗塞などの血栓症のリスクが大きくなると考えられています。そのため、これらの薬を飲む際は、禁煙するべきです。

もしタバコがやめられなくなって、禁煙できない場合は医師や薬剤師にご相談ください。

■喫煙と相互作用する薬の代表例

- 気管支喘息治療薬：テオフィリン
- 筋肉の緊張を緩和する薬：チザニジン

月経困難治療薬：ヤーズ、ルナベル、フリウエル、経口避妊薬、ファボワール、トリキュラー

まとめ

今回は、薬と相互作用する食品について、代表的な例を紹介しました。

上記以外にも、アルコール、カフェイン、そして炭酸飲料など、飲み合わせに気をつけたほうがいいものがあります。

食品の影響を受けやすい薬においては、食前または食間などと指示されますので、それほど不安に思う必要はありませんが、原則、薬はコップ1杯の水かぬるま湯で飲むようにしましょう。

また、薬と食品の相互作用だけでなく、薬とうしの相互作用もありますので、疑問や心配なことがありますら、医師や薬剤師へ相談してください。

おすすめ商品

NUMBER SUPPLEMENT 03 | オリーブ&サラシア

LDLコレステロールの酸化抑制 / 糖の吸収を抑え、食後血糖値の上昇をゆるやかに



本品にはオリーブ由来ヒドロキシチロソールが含まれます。オリーブ由来ヒドロキシチロソールは抗酸化作用を持ち、血中のLDLコレステロール(悪玉コレステロール)の酸化を抑制させることが報告されています。本品にはサラシア由来サラシノールが含まれます。サラシア由来サラシノールには、食事から摂取した糖の吸収を抑え、食後血糖値の上昇をゆるやかにする機能が報告されています。また、ウイズメディカ独自の追加栄養補助成分として「イヌリン」「茶カテキン」「桑の葉」「難消化デキストリン」を追加配合しています。ウイズメディカの製品はすべて国内のGMP認定工場です。

毎日散歩

グルコサミン&イミダゾールペプチド

関節の健康維持



犬用
チキン味
(錠剤)

犬猫兼用
ミルク味
(粉末)

猫用
カツオ味
(錠剤)

【主要成分】グルコサミン、イミダゾールペプチド、プロテオグリカン、コンドロイチン、II型コラーゲン、ビタミンD、緑イ貝（モエギイガイ）、MSM



こんな症状におすすめ

- ・足を引きずる
- ・段差を上がるのが辛そう
- ・散歩や遊びの時間が減った
- ・立ち上がるのに時間がかかる
- ・下を向いて歩く

3種類から選べる味付けと形状

「犬用：錠剤チキン味」「猫用錠剤カツオ味」、更に錠剤が苦手な子に「犬猫兼用：粉末ミルク味」の3種類をご用意しております。「粉末ミルク味」はそのままフードにふりかけるか、付属スプーンの粉末量に対して約4倍の水またはぬるま湯に溶かして与えてください。※犬猫兼用粉末ミルク味はスプーンを付属してお届けします。※錠剤タイプ60粒入り/粉末ミルク味タイプ60杯入り(付属スプーン付き)



犬猫兼用



粉末ミルク味



犬用



錠剤チキン味

猫用



錠剤カツオ味

毎日爽快

植物酵素 & 乳酸菌

腸の健康維持



犬用
チキン味
(錠剤)

犬猫兼用
ミルク味
(粉末)

猫用
カツオ味
(錠剤)

【主要成分】植物発酵エキス、有胞子性乳酸菌、ビフィズス菌、ビタミンB2、ビタミンB6、ビタミンC



こんな症状におすすめ

- ・お腹の調子が良くない
- ・水を飲む回数が増えた
- ・口臭や体臭が気になる
- ・痩せてきた
- ・最近元気がない

毎日愛眼

ブルーベリー & ルテイン

目の健康維持



犬用
チキン味
(錠剤)

犬猫兼用
ミルク味
(粉末)

猫用
カツオ味
(錠剤)

【主要成分】ブルーベリー、ルテイン、グリーンプロポリス、アスタキサンチン、メグスリノキ、ムラサキイモ、カシス



こんな症状におすすめ

- ・目が充血している
- ・目が白くにごっている
- ・目ヤニが出る
- ・目をかく（目を触る）
- ・涙やけがある

「初回限定半額キャンペーン」と
「定期初回 65%OFF」で販売中!!



ご購入はこちらから
ウィズペティ公式サイト
<https://withpety.com/>

通常価格(全商品共通)

1袋 **2,827** 円(税込)

毎日腎活

活性炭 & ウラジロガシ

腎臓の健康維持



犬用
チキン味
(錠剤)



犬猫兼用
ミルク味
(粉末)



猫用
カツオ味
(錠剤)

【主要成分】ヤシ殻活性炭、ウラジロガシエキス、未焼成カルシウム、キトサン、アルギン酸ナトリウム、葉酸、ビタミンB6



こんな症状におすすめ

- 一度にたくさんの水を飲む
- 陰部、腹部をなめている
- オシッコの量や回数が増えた
- オシッコの色が薄くなった
- 陰部、腹部
- オシッコの時に痛そうに鳴く

毎日一緒

DHA & EPA

シニアの健康維持



犬用
チキン味
(錠剤)



犬猫兼用
ミルク味
(粉末)



猫用
カツオ味
(錠剤)

【主要成分】DHA、EPA、フェルラ酸、亜麻仁油、イチョウ葉、ビタミンE、ビタミンB12



こんな症状におすすめ

- 夜鳴きをする
- ぐるぐる同じところを回る
- 意味もなく吠える
- 遊ぶことへの興味低下
- 学習したことを忘れる

毎日美肌

コラーゲンペプチド & ロイヤルゼリー

皮膚・毛艶の健康維持



犬用
チキン味
(錠剤)



犬猫兼用
ミルク味
(粉末)



猫用
カツオ味
(錠剤)

【主要成分】コラーゲンペプチド、ロイヤルゼリー、RNA・DNA(核酸)、月見草油エキス末、セラミド、ビオチン、d-α-トコフェロール、β-グルカン



こんな症状におすすめ

- 毛がよく抜ける
- 毛艶が悪い
- 皮膚が赤い
- 毛が固まって抜ける
- 毛が脂っぽくなる
- いつも後ろ足でかいている
- よく前足を舐めている
- 耳を痒そうにしている

毎日健心

コエンザイム Q10 & フランス海岸松

心臓の健康維持



犬用
チキン味
(錠剤)



犬猫兼用
ミルク味
(粉末)



猫用
カツオ味
(錠剤)

【主要成分】還元型コエンザイムQ10、フランス海岸松、L-カルニチン、L-シトルリン、ルンブルクス《ミミズ乾燥粉末》、ゴマエキス、タウリン抽出物



こんな症状におすすめ

- 遊んでいてもすぐに疲れる
- 呼吸が早い(寝ているときも)
- 散歩や運動を嫌がる
- 舌の色が青いまたは白っぽい
- 食欲低下
- 咳をする
- お腹が膨れてくる
- 開口呼吸している(猫のみ)

毎日習慣

サラシア&イヌリン

体重・血糖値の健康維持



犬用
チキン味
(錠剤)



犬猫兼用
ミルク味
(粉末)



猫用
カツオ味
(錠剤)

【主要成分】サラシア、イヌリン、桑の葉、バナバ、ギムネマ、マイタケ末、クロム、難消化性デキストリン



こんな症状におすすめ

- ・多飲多尿
- ・食欲増進(初期)
- ・急な体重の増減
- ・食欲不振
- ・元気消失
- ・白内障(急性)
- ・脱水
- ・下痢、嘔吐

毎日良肝

肝臓エキス&プラセンタ

肝臓の健康維持



犬用
チキン味
(錠剤)



犬猫兼用
ミルク味
(粉末)



猫用
カツオ味
(錠剤)

【主要成分】肝臓加水分解物、プラセンタ、酵母、BCAAウコン抽出物、マリアアザミエキス、亜鉛、オルニチン



こんな症状におすすめ

- ・食欲不振、嘔吐、下痢
- ・腹部を押すと嫌がる
- ・お腹が腫れる
- ・水をよく飲む
- ・メレナ(黒色便)
- ・痩せる
- ・元気がない
- ・白目や歯茎が黄色くなる

毎日免活

冬虫夏草&L-リジン

免疫の健康維持



犬用
チキン味
(錠剤)



犬猫兼用
ミルク味
(粉末)



猫用
カツオ味
(錠剤)

【主要成分】冬虫夏草、L-リジン、フェカリス菌、メカブ、メシマコブ、β-カロテン、ビタミンC、鉄分



こんな症状におすすめ

- ・元気がない
- ・免疫力が落ちた
- ・病気にかかりやすい
- ・食欲不振
- ・口内炎がしやすい
- ・痩せてきた
- ・行動範囲が狭くなった

毎日口健

ラクトフェリン&KT-11

お口の健康維持



犬猫兼用
ミルク味
(粉末)

【主要成分】ラクトフェリン、KT-11、脱脂卵黄粉末、甜茶抽出物、ポリグルタミン酸、ナタマメ、アスコフィラン



こんな症状におすすめ

- ・口臭が気になる
- ・ご飯を食べなくなる
- ・歯垢がついている
- ・歯が茶色くなっている
- ・歯茎の色が紫色
- ・歯石がついている



各モール内で
「ウィズベティ」
と検索!

Rakuten YAHOO! JAPAN amazon au Wowma!

※各販売サイトで値段が異なる場合がございます。

通常価格(全商品共通)

1袋 **2,827** 円(税込)

価格表(税込み)

下記価格表は公式サイトでご購入いただく際の価格表となります。

楽天市場、Amazon、Yahooショッピング、auPAYマーケットでの販売価格は各サイトをご確認ください。

定期コースにお申し込みいただくと、初回は**1袋998円**でお届けします。2回目以降も**通常価格の10%~32%引きの特別価格**でご提供となります。

お得な定期コースは、「毎月1度」、「2ヵ月ごとに1度」、「3ヵ月ごとに1度」の3つのコースですが、与え方に合わせてコースの変更や解約などいつでも承りますのでお気軽に始めてください!※定期コースの解約・変更などについて左の「お得な定期コースについて」をご確認下さい。※定期コースの袋数は最大20袋(1商品当たり)までとさせていただきます。※下記袋数以上はホームページで割引をご確認ください。

毎月お届けコース

数量	初回お届け	2回目以降(割引率)	1袋あたりの価格
1袋	998円	2,544円(10%引)	2,544円
2袋	1,996円	4,920円(13%引)	2,460円
3袋	2,994円	7,125円(16%引)	2,375円
4袋	3,992円	9,160円(19%引)	2,290円
5袋	4,990円	11,030円(22%引)	2,206円

2ヵ月ごとにお届けコース

数量	初回お届け	2回目以降(割引率)	1袋あたりの価格
2袋	1,996円	4,808円(15%引)	2,404円
3袋	2,994円	7,125円(16%引)	2,375円
4袋	3,992円	9,384円(17%引)	2,346円
5袋	4,990円	11,590円(18%引)	2,318円
6袋	5,988円	13,740円(19%引)	2,290円

3ヵ月ごとにお届けコース

数量	初回お届け	2回目以降(割引率)	1袋あたりの価格
3袋	2,994円	6,786円(20%引)	2,262円
4袋	3,992円	8,932円(21%引)	2,233円
5袋	4,990円	11,030円(22%引)	2,206円
6袋	5,988円	13,062円(23%引)	2,177円
7袋	6,986円	15,036円(24%引)	2,148円

お得な定期コース

01 30日間の安心返金保障

公式サイトでは初めての定期購入のお客様に限り、ご購入後に万が一ワンちゃん/ネコちゃんに合わなくても安心の30日間安心返金保証をご利用いただけます。

※同一商品を2袋以上ご購入の場合は返金対象外となります。返金保証をご利用されたい場合は1袋定期からお申込みをお願いします。

※安心返金保証の返品時の送料はお客様ご負担となります。※楽天市場・Amazonの定期コースは返金保証の対象外となります。



02 1回のお届けでも解約・変更承ります!

定期コースの解約・変更・お休みは、お届け予定日の約1週間前お電話またはメールをいただければいつでも承ります!手元のサプリメントが無くなった場合などの至急のお届けご希望の場合もお気軽にご連絡ください。



03 送料・手数料が無料

定期コースは送料(ネコポスは220円/宅急便は550円)・手数料(コンビニ後払い220円/代引330円)はどちらも無料となります。ただし、毎月1袋定期コースの場合のお届け方法は「ネコポス」のみとなりましてお支払い方法は「コンビニ後払い」「各種クレジット」「楽天ペイ」「Amazonペイ」となります。

※コンビニ後払い、代引き以外は当社ホームページからお申込みください。



04 会員誌「**NEW!!** ウィズ倶楽部」をお届けします

定期コースのお客様には当社の会報誌「ウィズベティ倶楽部」を同梱してお届け致します。獣医師やペット資格者による健康コラムなどを掲載しておりますので大切な愛犬・愛猫の健康管理にお役立てください。



機能性表示食品

ヒハツ&ラフマ

02

睡眠の質の向上に役立つ※1
手の冷えの軽減に※2
足のむくみの軽減に※3



※1 ラフマ由来ヒペロシド、ラフマ由来インクエルシトリン...眠りの深さ・起床時の睡眠に対する満足感
※2 ヒハツ由来ピペリン類...冷えにより低下した血流(末梢血流)を正常に整える ※3 ヒハツ由来ピペリン類...健康な女性の病的ではない一過性の夕方のむくみ

内容量 27g (300mg×90粒/30日分)

機能性関与成分 ヒハツ / ラフマ

追加栄養補助成分 シナモン / ギャバ / トリプトファン / イノシトール



こんな症状におすすめ

手の冷えが気になる/夕方に脚がむくむ/スカート
を綺麗にはきたい/寝つきがわるい/昼間に眠気がある

機能性表示食品

ブラックジンジャー&ラフマ

01

お腹の内臓脂肪を減らす※1
お腹の皮下脂肪を減らす※1
睡眠の質の向上に※2



※1 ブラックジンジャー由来ポリメトキシフラボン...BMIが高め(BMI23以上30未満)の方の腹部の脂肪(内臓脂肪と皮下脂肪)を減らす ※2 ラフマ由来ヒペロシド、ラフマ由来インクエルシトリン...眠りの深さ・起床時の睡眠に対する満足感

内容量 18g (300mg×60粒/30日分)

機能性関与成分 ブラックジンジャー / ラフマ

追加栄養補助成分 L-カルニチン / BCAA
(ロイシンバリンイソロイシン) / HMB / L-リジン



こんな症状におすすめ

夜中に目が覚める/熟睡した感じがしない/寝つき
が悪い/お腹周りの脂肪が気になる/ダイエットが
続かない/

機能性表示食品

ルテオリン&ギャバ

04

高めの尿酸値を下げる※1
高めの血圧を下げる※2
ストレスによる疲労感を緩和※3



※1 ルテオリン...尿酸値が高めな方 ※2 GABA...血圧が高めの方 ※3 GABA...デスクワークなどの精神的ストレスがかかる作業によって生じる一時的な疲労感を緩和

内容量 27g (300mg×90粒/30日分)

機能性関与成分 ルテオリン / ギャバ

追加栄養補助成分 イソフラボン / ゴマペプチド / アンセリン / 田七人參



こんな症状におすすめ

プリン体の多い食べ物が好き/飲酒習慣がある/
健康診断で尿酸値が高めだった/何かとストレス
が多い/血圧が高いのが心配

機能性表示食品

オリーブ&サラシア

03

LDLコレステロールの
酸化抑制※1
糖の吸収を抑え、食後血糖値
の上昇をゆるやかに※2



※1 オリーブ由来ヒドロキシチロソール
※2 サラシア由来サラシノール

内容量 18g (300mg×60粒/30日分)

機能性関与成分 オリーブ / サラシア

追加栄養補助成分 イヌリン / 茶カテキン / 桑の葉 / 難消化デキストリン



こんな症状におすすめ

炭水化物・甘い物が好き/将来の健康状態が不安/
健康診断でLDLコレステロール値が高かった/
外食が多く不規則

公式サイト限定! 2つの初回半額キャンペーン実施中!

「1. 初回限定半額キャンペーン」「2. 定期初回半額キャンペーン」
お試し初回半額キャンペーンご利用後でも「2. 定期初回半額キャンペーン」をご利用いただけます。

通常価格(全商品共通)

1袋 **3,883** 円(税込)

機能性表示食品

イチョウ葉エキス

認知機能の一部である記憶力
(日常生活で見聞きした情報
を覚え、思い出す力)の精度
や判断の正確さを向上させる※1

※1 イチョウ葉由来フラボノイド配糖体及びイ
チョウ葉由来テルペンラクトン...健康な中高年者
の加齢によって低下する



内容量 18g (300mg×60粒/30日分)

機能性関与成分 イチョウ葉エキス

追加栄養補助成分 ホスファチジルセリン /
フェラ酸 / DHA / EPA /
ビタミンE



こんな症状におすすめ

認知症を予防したい方/最近物忘れが気になる/記
憶力を維持したい/判断力が鈍ってきている

機能性表示食品

有胞子性乳酸菌&セラミド

便通の改善に※1
肌の潤いを守る※2
保湿力を高める※2

※1 有胞子性乳酸菌...便秘傾向の方
※2 バイナッブル由来グルコシルセラミド...肌が
乾燥しがちな方



内容量 22.02g (367mg×60粒/30日分)

機能性関与成分 有胞子性乳酸菌 / セラミド

追加栄養補助成分 ヒアルロン酸 / コラーゲン /
ビタミンB6 / プラセンタ



こんな症状におすすめ

便秘がみ/外食が多い/肌荒れが気になる/お肌の
乾燥が気になる/お肌に潤いが無い/お肌の保湿を
高めたい

ナンバーサプリー 販売サイト



ウィズメディカ 公式サイト
<https://withmedica.com/>



各種モールでも販売中!

各モール内で「ウィズメディカ」と検索!

Rakuten YAHOO! amazon auWowmal

※各販売サイトで値段が異なる場合がございます。

機能性表示食品

ルテイン&ゼアキサンチン

光のストレスの軽減※1
ぼやけ・かすみの軽減により
くっきり見る力※2を改善
目の黄斑部の色素密度を増やす

※1 ルテイン、ゼアキサンチン...ブルーライトなど
の光のストレスの軽減
※2 ルテイン、ゼアキサンチン...コントラスト感度



内容量 27.6g (460mg×60粒/30日分)

機能性関与成分 ルテイン / ゼアキサンチン

追加栄養補助成分 メグスリノキ / ブルーベリー /
プロポリス / アスタキサンチン



こんな症状におすすめ

PCやスマホをよく使用している/細かい字を見る
のがつらい/目の奥がズーンと重くなることがあ
る/目の衰えを感じる

価格表 (税込み)

下記価格表は公式サイトでご購入いただく際の価格表となります。

楽天市場、Amazon、Yahooショッピング、auPAYマーケットでの販売価格は各サイトをご確認ください。

定期コースにお申し込みいただくと、初回は1袋1,942円(税込・送料・手数料無料)でお届けします。2回目以降も通常価格の10%~20%引きの特別価格！さらに送料・手数料無料でご提供します。お得な定期コースは、「毎月1度」、「2か月ごとに1度」、「3か月ごとに1度」の3つのコースですが、飲み方に合わせてコースの変更や解約などいつでも承りますのでお気軽に始めてください！

※定期コースの解約・変更などについて左の「お得な定期コースについて」をご確認ください。

※定期コースの袋数は最大5袋（1商品当たり）までとさせていただきます。

●通常購入

数量	ご購入金額	備考
1袋	3,883円(税込)	送料・手数料別途頂きます

●毎月お届けコース(10%引き)

数量	半額 初回お届け	10%引き 2回目以降	備考
1袋	1,942円(税込)	3,495円(税込)	送料・手数料無料

●2か月ごとにお届けコース(15%引き)

数量	半額 初回お届け	15%引き 2回目以降	備考
2袋	3,884円(税込)	6,602円(税込)	送料・手数料無料
	1袋あたり 1,942円(税込)	1袋あたり 3,301円(税込)	

●3か月ごとにお届けコース(20%引き)

数量	半額 初回お届け	20%引き 2回目以降	備考
3袋	5,826円(税込)	9,318円(税込)	送料・手数料無料
	1袋あたり 1,942円(税込)	1袋あたり 3,106円(税込)	

お得な定期コース

01 30日間の安心返金保障

公式サイトでは初めての定期購入のお客様に限り、ご購入後に万一合わなくても安心の30日間安心返金保証をご利用いただけます。

※同一商品を2袋以上ご購入の場合は返金対象外となります。返金保証をご利用されたい場合は1袋定期からお申込みをお願いします。

※安心返金保証の返品時の送料はお客様ご負担となります。※楽天市場・Amazonの定期コースは返金保証の対象外となります。



02 1回のお届けでも解約・変更承ります！

定期コースの解約・変更・お休みは、お届け予定日の約1週間前お電話またはメールをいただければいつでも承ります！手元のサプリメントが無くなった場合などの至急のお届けご希望の場合もお気軽にご連絡ください。



03 送料・手数料が無料

定期コースは送料(ネコポスは220円/宅急便は550円)・手数料(コンビニ後払い220円/代引330円)はどちらも無料となります。ただし、毎月1袋定期コースの場合のお届け方法は「ネコポス」のみとなりましてお支払い方法は「コンビニ後払い」「各種クレジット」「楽天ペイ」「Amazonペイ」となります。

※コンビニ後払い、代引き以外は当社ホームページからお申込みください。



04 会員誌「NEW!! ウィズ倶楽部」をお届けします

定期コースのお客様には当社の会報誌「ウィズ倶楽部」を同梱してお届け致します。資格者による健康コラムなどを掲載しておりますのでお客様の健康管理にお役立てください。



注文方法について

ご注文はインターネット（当社WEBサイト・公式楽天市場・公式Yahooショッピング・公式Amazon・公式au Wowma!）お電話、挨拶状添付の注文はがきにて受け付けております。

インターネットからのご注文 ▶

インターネットは24時間いつでもご注文を受け付けております。購入したい商品の「カートに入れる」ボタンを押して、注文画面にすすみます。その後は入力フォームに必要項目をご入力いただき、表示される案内に沿ってご注文ください。注文が完了しますと、注文確認後の自動配信メールが届きます。万が一届かない場合には、以下の可能性が考えられます。

- ・メールアドレスが間違っている。
- ・迷惑メールと間違えられて、迷惑メールのボックスに入っている。

以上をご確認のうえ、それでも届いていない場合は、下記のフリーダイヤルまでお電話ください。

ウィズペティお客様窓口:0120-15-15-04 受付時間 9:00~21:00(年末年始のぞく)
 ウィズメディカお客様窓口:0120-25-1525 受付時間 9:00~21:00(年末年始のぞく)

電話でのご注文 ▶

お電話でのご注文の際はホームページをご覧ください、注文する商品をご確認ください。お決まりになりましたら、下記のフリーダイヤルまでお電話ください。

  **0120-15-15-04**
 受付時間 9:00~21:00 (年末年始のぞく)
 株式会社ウィズペティ

  **0120-25-1525**
 受付時間 9:00~21:00 (年末年始のぞく)
 株式会社ウィズメディカ

※お電話でのご注文のお支払方法は、NP後払い、登録済みクレジット決済、代引きのみとなります。
 初めてのクレジットカード支払い、楽天ペイ・Amazonペイご希望のお客様は当社公式WEBサイトよりご注文ください。

お支払い方法について

クレジットカード ▶ インターネットからご注文のお客様のみご利用いただけます。

代金引換(ヤマト運輸) ▶

ヤマト運輸の「宅配便コレクト」をご利用いただけます。商品お届け時に、宅配ドライバーに代金をお支払いください。手数料：330円 ※定期コースは無料

NP後払い(コンビニ・郵便局・銀行) ▶

コンビニ・郵便局・銀行・LINEペイで後払いできる安心・簡単な決済方法です。請求書は、商品同梱されますので、到着から14日以内にお支払いをお願いします。LINEペイは請求書のQRコードをLINEのQRコードで読み取ることでお支払可能です。
 ※注意・後払手数料：220円※定期コースは無料※NP後払いのご注文には、株式会社ネットプロテクションズの提供するNP後払いサービスが適用され、サービスの範囲内で個人情報を提供し、代金債権を譲渡します。ご利用限度額は累計残高で55,000円(税込)迄です。

楽天ペイ・Amazonペイ ▶

楽天会員とAmazonに登録しているクレジットカードでお支払いが可能です。楽天ペイはご購入金額に対して1%のポイントも貯まります。※事前に楽天・Amazonへの会員登録（クレジット登録）が必要です

お届け・送料について

お届けについて ▶ お届けはネコポス（ご自宅のポストに投函）並びにヤマト運輸宅急便（代引き・時間指定のみ選べます）となります。※購入数が10袋以上の場合はヤマト運輸の宅急便となります。

送料について ▶ ネコポス：220円 ヤマト運輸宅急便：550円 ※定期コースは無料

商品のお届け時期について ▶ ご注文いただいたお日にちから3日~5日ほどでお届けします。

返品・交換について

初めての定期購入のお客様に限り、ご購入後に万が一愛犬・愛猫に合わなくても安心の30日間安心返金保証をお付けしています。また、通常購入におきましても、商品の欠陥や不具合による返品・交換は弊社にて送料を負担させていただきます。

返金について ▶ 返品商品到着確認後、10日以内にご指定口座にお振込致します。

返品・交換連絡先 ▶ 所在地：〒225-0003 神奈川県横浜市青葉区新石川1-9-3 北芝ビル4階 担当者: 藤本

  **0120-15-15-04**
 受付時間 9:00~21:00 (年末年始のぞく)
 株式会社ウィズペティ

  **0120-25-1525**
 受付時間 9:00~21:00 (年末年始のぞく)
 株式会社ウィズメディカ

株式会社ウィズペティと株式会社ウィズメディカはグループ会社です。



株式会社ウィズペティ

公式 ウィズペティ <https://withpety.com/>

愛する家族といつまでも「一緒に」=「with」。

私たちウィズペティは
オーナー様の大切な愛犬・愛猫への想いを
一番に考え、一緒に支えあう
コンパニオンアニマルパートナーとして
CSR活動に取り組んでいます。



株式会社ウィズメディカ

公式 ウィズメディカ <https://withmedica.com/>

お客様一人一人の健康を「一緒に」=「with」。

私たちウィズメディカは、
お客様一人一人を大切にします。
そしてお客様の健康を支える存在として
「いつまでも健康に」をモットーに
お客様に寄り添ってまいります。

ウィズペティが加盟する団体



公益財団法人
日本盲導犬協会

公益財団法人
日本盲導犬協会



公益社団法人
日本愛玩動物協会
愛玩動物飼養者連合会・ペットオーナー統一

公益社団法人
日本愛玩動物協会



日本動物看護学会

日本動物看護学会



公益社団法人
横浜市獣医師会



公益社団法人
川崎市獣医師会