

[会報誌]



×



ウィズ倶楽部

Vol. **102**

毎月発行
2024/04

「もっと知りたい」「正しい知識を身につけたい」をお届けする情報誌。



犬猫向け記事byウィズペティ

快適に暮らすポイントとは？
愛犬・愛猫目線で困り事をチェック!..... p04
犬と猫のアレルギー疾患
花粉の季節は悪化に注意!.....p08

人向け記事byウィズメディカ

他人事じゃない!?
「五月病」予防&対策は4月から!.....p20
身体のメカニズムと対策法
甘いものがやめられない原因とは?.....p24

Vol. 102

[会報誌]

ウィズ倶楽部



<https://withpety.com/club/>



<https://withmedica.com/club/>

犬猫向け記事byウィズペティ

- P04** 快適に暮らすポイントとは？
愛犬・愛猫目線で困り事をチェック！
- P08** 犬と猫のアレルギー疾患
花粉の季節は悪化に注意！
- P11** ペットの介護
シニア期を迎えたペット達のおうちでできるケア
- P13** 夢にまつわる疑問と注意点
猫も夢を見る？寝言にはどんな意味が？
- P15** 犬の病気辞典
犬の停留睪丸について
- P17** 猫の病気辞典
猫の耳血腫について
- P19** 幸せを呼ぶペット占い

人向け記事byウィズメディカ

- P20** 他人事じゃない！？
「五月病」予防&対策は4月から！
- P24** 身体のメカニズムと対策法
甘いものがやめられない原因とは？
- P26** 高齢者の食事について！
いつまでも自力で召し上がるために



ウィズペティ犬猫病気辞典
YouTubeチャンネル
開始のお知らせ

2021年2月3日 犬猫病気辞典のYouTubeチャンネルを開設をいたしました。毎週火曜日・木曜日に動画をアップいたします。ぜひ皆様の【チャンネル登録】をよろしくお願いいたします。YouTubeで「ウィズペティ」で検索、またはQRコードからアクセスをお願いします。

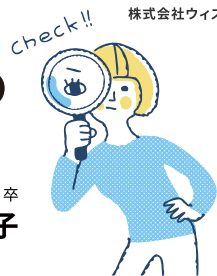


チャンネル
登録よろしく
お願いします。

愛犬・愛猫目線で困り事をチェック!

快適に暮らすポイントとは?

麻布大学獣医学部環境畜産学科(現・動物応用科学科)卒
ペット栄養管理士 伊藤 悦子



ワンちゃんの
困り事
1

インターホンが鳴ると吠える

インターホンが鳴るたびに興奮して吠えるので困っていませんか?
お客さんとゆっくり話もできず、申し訳ない気持ちになってしまいますよね。

ワンちゃん
の
気持ち



「ピンポンが鳴ったらパパやママに知らせなくちゃ」
「怪しい人を追い払ったぞ!すごいでしょう」

理由

インターホンが鳴るたびに吠える理由は様々。
音が嫌いな場合や「知らない人が来た!」と警戒して吠えることも。
「静かにして」とオーナー様が言えば言うほど吠えてしまいう子もいるでしょう。
この場合、むしろ「かまってくれている」と喜んでいいる可能性もあります。
インターホンが鳴ると、立ち上がったたりバタバタしたりするオーナー様の姿に興奮する子もいるのです。

対策

インターホンが鳴ったら、ワンちゃんはクレートなどハウスに入ってもらいます。日頃からハウスを愛犬のスペースにしている場合は、特に効果的です。ハウスに入ったらおやつを与えるのもいいでしょう。「静かに」などと言つとかわらぬ興奮するので、知らんぷりをするのも大切です。オーナー様のお友達に頼んで「インターホンを鳴らしてハウス」の練習をするのもいいですね。

ワンちゃんの
の困り事
2

「留守番中ずっと吠えている」

ワンちゃん
の
気持ち

「みんないなくなっちゃった、一人は心細いなあ。
そうだ呼び戻そう」



理由

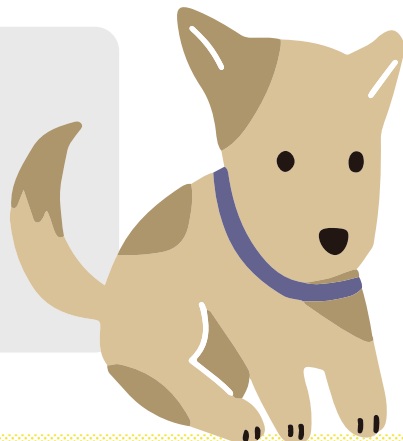
出かけたオーナー様を呼び戻そうとして、ワンちゃんは吠えてしまいます。
ワンちゃんは元々群れで暮らしてきた動物です。
ひとりぼっちで過ごすことは本来の状況ではありません。
はぐれたときは遠吠えなどで「どこにいるよ」と知らせ、仲間を呼んでいたのです。
とはいえ、仕事や買物などに行かないわけにはいきませんよね。

対策

まずは出かける前のしっかりと散歩がおすすです。ワンちゃんは、昼間はぼんやりしているか寝ています。出かける前にたっぷり運動をすると、留守中はぐっすり寝ているでしょう。
留守番時間も安心して過ごすためにも、愛犬には「いいことがあると覚えてもらいましょう。出かける直前にフードを入れられるおもちゃに、愛犬の好きなおやつを詰め込んで与えます。ただし目を離すので事故を避けるためにも、体格に合ったサイズのおもちゃを用意してください。ガムなどは誤飲の恐れがあるので与えないようにします。
かえって不安になるので、出かけるときの「ごめんね」「いってくるね」などの声かけはおすすです。

「ワンちゃんが吠えるのは理由がある」

「無駄吠え」と言われることもありますが、ワンちゃんは意味もなく吠えるものではありません。1万年ほど前から人と暮らしてきたワンちゃん。外敵から人を守るために吠えたり、獲物のありかを知らせるために吠えたりしてきたのです。その習性はまだ残っていると理解すると、「吠えるのは何か理由があるんだな」と対策も講じやすくなります。



ネコちゃん
の困り事
1

トイレ以外で排泄をする

ネコちゃんのためにトイレを用意しているのに、なぜかお布団やカーペットで粗相されると困ってしまいますよね。複数用意するといいて2つも買ったのに、全然使ってくれないこともあります。

ネコちゃん
の
気持ち

「このトイレ小さいなあ」「なんだか臭い」
「この猫砂はキライ」



理由

膀胱炎などでも粗相をする場合があるので、まずは動物病院を受診します。

体調に問題がないようでしたら、用意してあるトイレに何らかの不満があり、粗相をしていると考えられます。

ネコちゃんは大きさや猫砂のタイプ、ニオイなどトイレに対して様々なこだわりを持っているのです。



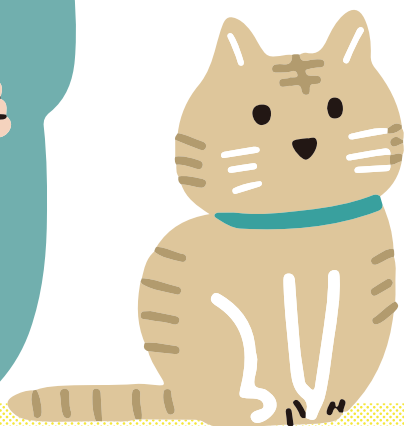
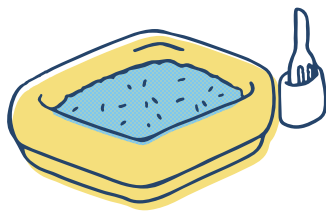
対策

トイレのフチに足を乗せて排泄する場合はサイズが小さすぎます。

体長の1.5倍の大きさが適切です。

猫砂に関しては、多くの猫が細かくて重いベントナイトを好むといわれています。ただ、こちらでもネコちゃんそれぞれの好みがあるようなので、オーナー様はいくつか試してみてください。汚れたトイレは使いたがらないので、こまめなお掃除も欠かせません。月に一度はトイレを丸洗ってください。

ちなみに、砂をかいたりクルクル回ったりと滞在時間が長ければ長いほど、愛猫の好みのトイレです。



ネコちゃん
の困り事
2

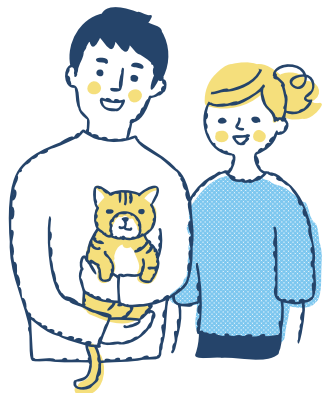
途中で食事をやめる

お腹が空いているはずなのに、食べるのを途中でやめしまうと心配になってしまいますよね。前足でお皿をひっくり返してしまうネコちゃんもいます。

ネコちゃん
の
気持ち



「このお皿食べにくいなあ」
「お皿にヒゲが当たるのがイヤ！」
「頭を下げるのが辛くて、お腹空いているけど
食べられない！」



理由

食欲があるのに途中でやめるのは、食べにくいなどお皿に不満があるのかもしれない。

ヒゲが食器に当たるのを嫌がるネコちゃんもいます。シニアのネコちゃんの場合は、筋肉の衰えなどが原因でうつつむいて食べるのが辛い場合もあります。

対策

まずは食欲不振である体調不良がないかを、動物病院で確認します。

問題がなければ食器の素材をチェックしてみてください。プラスチックはニオイが残しやすいので、セラミックや陶器がいいでしょう。うつつむかずにすむように、ほどよい高さがあり、ヒゲが当たらない広めの器がおすすめです。食器にちよつとしたニオイなどが残っていると食べなくなる場合もあるので、毎回きれいに洗ってあげましょう。

ネコちゃんやワンちゃんによくある困り事を解説しました。オーナー様の困り事は、愛犬・愛猫の困り事でもあります。何の理由もなく吠えたり、粗相をしたりしないのです。いろいろと対策を講じても治らない、体調も悪いなどの場合は早めに動物病院を受診してくださいね。





犬と猫のアレルギー疾患、 花粉の季節は 悪化に注意!

ヒトでもつらい花粉症、アレルギー体質の犬や猫にとって花粉の多く飛散する
これからの時期は少し注意が必要な時期です。
アレルギー性疾患とその検査、治療、対策についてまとめてみました。

獣医師 齋藤厚子

春が近づくと目や鼻がムズムズ、
お散歩で外に出ると涙やくしゃみ
が止まらない…、飼い主さんの中
にはそんなつらい花粉症の症状を
お持ちの方もいらっしゃるかと思
います。

そんな季節はアレルギー性疾患を
持つ犬や猫にとってもつらい時期か
もしれません。

犬や猫にも花粉症はあるのでしょ
うか?『花粉症』という診断名でよ
ばれることはあまりありませんが、
花粉などが原因あるいは悪化の要
因となるアレルギー性疾患はあり
ます。

アレルギー体質の犬猫にとって、た
くさんのアレルギーが浮遊するこ
の季節は症状が悪化して不快症状
が強くなる時期です。

今回はアレルギー疾患を持つ犬猫
の花粉に対する対策やアレルギー
性疾患の検査・治療についてお話し
します。

動物のアレルギー疾患 と花粉症

花粉症はアレルギーの一種です。
まずアレルギーとはどういう状態
なのでしょう?

ヒトや動物の体には外界から身
を守るために様々な免疫機構が備わ
っています。

特に外界に接している皮膚や呼吸
器の粘膜、消化管の粘膜にはより
多くの免疫細胞が存在し、細菌や
ウイルスなどの病原性物質の侵入
から体を守っています。

免疫細胞はこれらが体に侵入しよ
うとすると『異物』として認識し、そ
れに対抗するための抗体や免疫細
胞を産生し、次に侵入してきたと
きに即座に排除できるように準備
を行っています。

この免疫機構は体を守るために必
要なものです。しかし感染性の病原
体だけでなく、本来は体に害がない
はずの植物や食事の成分などを
『異物』と認識して免疫反応が過剰
に起こってしまう、皮膚症状や呼吸
器症状、消化器症状を起こしてし
まうことがあります。

これがアレルギーです。
犬や猫にも様々なものに対するア
レルギー性疾患があります。
原因物質としては植物の花粉や食
べ物、生活環境内にあるダニなど
の節足動物やカビなどが代表的
です。

植物の花粉に反応して症状が出る
ものもありますが、一般的にヒトで
いう『花粉症』と同様の症状が現れ
ることはあまり多くなく、花粉症
という名前と呼ばれることはあま
りありません。

花粉などの環境アレルゲンが原因
で起こるアレルギーは動物では主
に皮膚症状を起こし、アトピー性
皮膚炎として認識されています。

アレルギー性疾患の症状

アレルギー性疾患にはアトピー性
皮膚炎や食物アレルギー、喘息な
どが含まれ、それぞれ特徴となる
症状は異なります。

大きく分けると皮膚に症状が現れ
るタイプ、呼吸器に症状が現れる
タイプ、消化器に症状が現れるタ
イプです。

アレルギー性皮膚炎やアトピー性
皮膚炎では主に皮膚に痒みの症状
が出ます。痒みが現れる体の部位
も特徴的で、顔(耳の内側や眼・口
の周り)や四肢の先端、脇の下、内
股、腹部などに症状が現れやすい
とされています。

アトピー性皮膚炎は発症する年齢
が比較的若い、季節によって症状の

強さが変化するというのも特徴の一つで、そのような情報は診断の手掛かりになります。

アレルギーの原因となる物質(アレルゲン)に暴露されることによって発症するため、花粉などが飛び始める春先頃から症状が強くなる傾向があります。

しかし生活環境に存在するアレルゲン(ハウスダストやカビ、節足動物など)が原因の場合はあまり季節性がなく、発症した場合には症状が現れるタイプでは、咳、くしゃみ、呼吸が粗く苦しうなどといった症状がみられます。

犬では呼吸器に症状が現れることはあまり多くなく、発症した場合はもそこまで重篤になることはありません。鼻水が出て鼻先を舐める頻度が多くなる場合がありますが、あまり目立った症状ではないため気づかれずに過ごしていることもあるようです。

一方、猫の喘息などの場合は重症化してしまうこともあるため注意が必要です。猫が咳込んでいたり口を開けて苦しうにしている様子が見られた場合は、必ず病院を受診しましょう。

食べ物に対してアレルギーが現れる食物アレルギーでは消化器症状や皮膚症状が見られます。

吐くことが多い、軟便や下痢するところが多い場合には食事内容ややつとの関連性がないかどうか一度見直してみましょう。

消化器症状だけがみられるケースもありますが、多くの場合は食物と接する口の周りや肛門周囲などにも痒み・赤みなどの症状が見られます。

このようなアレルギー疾患の犬猫の中には痒みや呼吸器症状などによってゆっくと眠ることができず、元気がなくなったり食欲が落ちてしまつ子もいます。

できるだけ早く治してあげたいところですが、診断には時間がかかることが多く、治療として痒みなどの不快症状を抑える治療を長期間にわたって続ける必要があります。アレルギー性疾患では、多くの場合は生涯疾患と付き合っていくかなければならないのです。

アレルギー検査について

アレルギー性疾患の診断は基本的に除外診断です。

アレルギー性疾患でみられる症状の多くは他の疾患でも見られる非特異的な症状のため、皮膚の感染症や消化管内の寄生虫の有無、呼吸器症状を示すウイルス性疾患など、他に可能性のある疾患を一つずつ除外していき、最後にアレルギー疾患の可能性が残った段階でアレルギー検査を行うのが一般的です。

例えば皮膚症状がある場合、膿皮症やマラセチア性皮膚炎、毛包虫症などの感染症、皮膚にできる腫瘍性疾患等の可能性を皮膚の検査や投薬治療によって潰していき

ます。その結果と症状からアレルギー性疾患が非常に強く疑われる場合に「アレルギー検査」という検査を行うことを検討します。

そのため、診断がつくまでには少し時間がかかります。

診断の手掛かりになるのは現れた症状、症状が現れる部位、症状が発症したきっかけ、季節性の有無、犬種・猫種、症状に対する治療への反応などです。

このような項目について自宅で行ったことをメモしておき、病院で

説明できるようにしておくとう良いでしょう。アレルギー検査があるなら初めから検査をすればいいのでは?という声も聞こえてきそうですが、アレルギー検査は解釈が難しく、アレルギー反応が陽性であっても必ずしもそれが原因ではないことがあるのです。

アレルギーの原因として可能性の高いものを把握しておき、それらに対処しやすくするために行うものと考えておきましょう。

アレルギー検査としては主に「アレルギー特異的IgE検査」が行われます。

この検査は数十種類の代表的なアレルゲン(アレルギーの原因物質)に対して患者の血液内にとの程度IgEという免疫物質が存在するかを調べる検査です。

強い反応が出ている場合はアレルギーの原因物質である可能性が高いですが、血液中の数値が高くても症状が全く出ていないケースもあるため、結果の解釈には注意が必要です。

検査項目や価格は検査会社によって異なります。

検査会社によっては食物アレルギーの診断に役立つリンパ球反応検査、アレルギーが特定できない場合であってもアレルギーがあるかどうかを調べる検査(アレルギー強度検査)などを行っているところもあります。

また『皮内反応試験』といって、原因となる可能性のある物質を皮膚に少量ずつ注射してその反応を見る検査なども行われることがあります。すぐに結果がわかるというメリットはありますが、動物用のアレルギー試験が少なく、実施している病院はあまり多くありません。アレルギー検査は比較的高額で、上記全ての検査を受けるに数万円かかります。

このようにいくつか種類がある中で、どの検査を受けるべきかは動物病院でよく相談し、検査結果の解釈についてもしっかりと説明を受けた上で治療方針を決めていくこととなります。

食物アレルギーが疑われる場合には「除去食試験」といって、対象食物を含まない食事を一定期間摂取し、症状が消失するかどうか反応を見ます。

症状が消えた場合、試験的に元の食事に戻してみても症状が再発するかどうかを再び観察し、その反応を見ることで原因となっている食品を特定していきます。

このように原因物質を正確に特定できれば、食事やおやつ、生活環境の整備など日々の生活の中で気を付けなければいけないことが見えてくるようになるため対処しやすくなり、不必要な投薬を減らすことにも繋がります。

アレルギーの治療と対策について

アレルギー疾患の治療は一部を除いて生涯継続することが必要です。食物アレルギーに関しては、原因となる対象食物を除去した食事を摂ることで症状を抑えることができます。原因となる物質を避けることができれば投薬治療は必要ありません。ハウスダストマイトや花粉などの環境抗原に対するアレルギーの場合は、生活空間をきれいに掃除して接触を減らすことほできて、も原因物質との接触をゼロにすることは難しく、投薬などで症状を緩和して抑えることが必要に

なります。

治療には過剰に起こった免疫反応を抑えるためにステロイドなどの消炎剤や免疫抑制剤が使用されることが主流でしたが、近年は分子標的薬というお薬がアレルギー疾患の治療にも使用されるようになり、以前に比べて副作用などの心配が少なく治療できるようになりました。

また、根治療法としての「減感作療法」も以前より安全にできるようになってきています。減感作療法とは、アレルギーの原因物質を微量ずつ定期的に体に摂取させることで体を原因物質に慣れさせ、過剰な免疫反応を起こさせないように物質を変化させていく治療です。ヒトの花粉尘などではスギ花粉に対する舌下免疫療法として徐々に広まりつつありますが、動物に関しても特定の抗原に対する減感作療法用の治療薬が開発されています。

減感作療法は治療対象となる抗原(アレルギー)が限られており、また治療は原則として病院で行うため定期的な通院が必要となることから実施が難しいケースもありますが、治療の選択肢の一つとして検

討してみる価値は十分にあります。どのような治療ができるのか、長期の投薬がペットに与える負担、治療費、通院頻度、治療効果などについて一通り説明を受けた上で、愛犬・愛猫にはどんな治療が合っているのかじっくり検討しましょう。

投薬以外にも対策としてできることがいくつかあります。

まずはお部屋の環境整備を心がけましょう。アレルギーをできるだけ減らすことで症状を軽減できる可能性があります。

呼吸器に症状が出る喘息などの場合、埃っぽい環境は症状を悪化させる要因にもなるため、お部屋の掃除はできるだけこまめにしましょう。可能であれば空気清浄機などを設置するのも良いでしょう。花粉などのアレルギーの場合は、お散歩の際に服を着せて帰ってきたら脱がせるようにすることや、シャンプーやブラッシングなどで皮膚や毛に付着したアレルギーを取り除くことも効果的です。

できることを少しずつ取り入れ、花粉の多くなるこれからの季節も痒みなどの不快症状を極力軽減してあげましょう。



ペットの介護： シニア期を迎えた ペット達のおうちで できるケア

介護士として働いていたわたしが考える、ペット介護のあり方。

動物介護士 神庭裕美

介護士として働いていたわたしが考える、ペット介護のあり方。人も動物も不安を感じるのとは変わらないもの。言葉を話せないペット達にとって1番必要な事は感じ取ってあげる事ではないでしょうか。ではどんな事に気をつけてあげたらシニア期に入ったペット達が安心して過ごせるのか私なりにまとめてみました。

こんにちはkanです。

さっそくですが皆さんは愛するペット達の介護って考えた事ありますか？介護と聞くとなんだか難しそうとかなにをしたらいいのかわからない。って感じありますよね？

私は介護士として実際高齢者の介護をしてきました。色々な方を見てきて何を1番に求めるかってやっぱり安心なんじゃないかなって思ってます。動物も人と同じように老い、同じように不安を感じ、同じようにケアを必要とします。

でも介護って介護をする知識が必要なのじゃないんですよ。皆さんが朝起きて「今日も元気だねえ」ってなでなですることだって体調チェックです。「あれ？今日はご飯残したの？」これめちゃんとしたケアのひとつです。むしろこの、気づいてあげる事の方が

大切なんじゃないかなあと私は思います。

介護と言うと少し難しそうで大変なイメージがあると思いますが、シニア期を迎えたわんちゃん猫ちゃんとの大切な時間を辛く大変なものだとは思いたくありません。より深く関わる時間だからこそステキな時間だったと感じられるように。

【おうちでできるケア】について、実際に起こりうるトラブルや対処法をまとめてみたのでぜひ参考にしてみてください。

平均寿命

●犬の平均寿命は10～13年
(小型犬、超小型犬は14～15年)
●猫の平均寿命は12～18年
ではシニア期はいつ頃からなのでしょう？

●犬のシニア期は7歳頃から
(小型犬、超小型犬は11歳頃から)
●猫のシニア期は11歳頃から
この頃から少しずつ体調の変化を気にして見ていくといいかもしれませんがね。

シニア期の変化(サイン1)

ではシニア期に入るとどのような変化があるのでしょうか？

これは皆さんその時がくれば普通に気づけるサインです。

●毛艶がなくなってきました。

●猫ちゃんは特に毛繕いをしなくなってきたりするので変化がわかりやすいかと思えます。

●毛が薄くなっていく子もいます。

●口臭や目やにが出る。

●トイレの失敗など。
認知症になりやすい犬種などもありますね。

認知症になったわんちゃん猫ちゃんの場合は、人のように物忘れで困る事はないと思いますが、夜泣きや無駄鳴きをしたりして家族の生活に負担がかかってしまう場合があります。

認知症でなくても、身体が自由に動かなくなったりしてペット達も不安を感じます。

不安で鳴く場合もありますし、身体の不調を訴えて鳴く場合もあるので

「なんだかよく鳴くようになったなあ」と感じたらひとつのサインだと思ってよく観察してあげてください。またコミュニケーションをとってあげることによって不安が軽減されるので普段より深く関わってあげてみてください。

シニア期の変化【サイン2】

1で見た目や様子の話をしましたが、次からは少しだけ飼い主さんの腕の見せ所となります。いくらシニア期に入ったからと言ってすぐに、突然介護になっちゃうわけではありません。

皆さんも朝起きたら顔がシワだらけになっていたー！

なんて事にはならないですよ。最初はシワを見つけて、あら、歳をとってきたのねーからのスタートです。

●食事の変化

これは最初の方にチラッとお話ししましたが、ごはんを残すようになったり、今まで好んで食べていたおやつを残りたりします。食事量の変化は健康に直結していますので、もしごはんを残すようになったら次の事をチェックしてみてください。

●ごはんを食べる姿勢がキツそうではないか。

●ドライフードは食べないけど柔らかいごはんは食べる。

まずはこのチェックをしてみてください。食べる姿勢がキツそうだと感じたら、どこか関節などに痛みがあるのかもしれない。

お皿を台に乗せるなどして、頭の高さを高くしてあげると飲み込みやすく

なり首や関節などへの負担が減り、食べられるようになる子もいます。

またドライフードを残す様になってきたら、水などでふやかしてあげてみてください。

消化器官や歯、顎の衰えでかたいものが食べられなくなっている場合があります。

また味覚の変化で好みが変わる場合もあるので、色々なフードを試してみてもいいので、色んなものを試してみよう。

なかなか食べない子でもふやかしたフードをお団子状にして口に入れてあげると食べる子もいるのでぜひ試してみてください。

シニア期の変化【サイン3】

次にわんちゃん猫ちゃんの足に関わる変化です。

人間も歳をとれば当然のように歩行が困難になってきます。

同様にわんちゃん猫ちゃんも段々と運動量が減ってきます。散歩の距離や、高いところに登らないなど、酷くなるごはんを食べに行く事も困難になってしまいます。

でも皆さん！

ここで諦めないでください！

運動量が減ってしまいそのまま運動をしなくなってしまうと筋肉が落ちて

どんどん歩けなくなってしまうので、遅くても、ゆっくりでもいいので「動くお手伝い」をしてあげてください。

(怪我などの場合は無理に動かさないでください。)

例えば動かないからと言ってごはんをペットの前まで持って行くのではなく、頑張って歩ける距離に置いて応援してあげるなどです。

もしふらつきや途中で倒れてしまう

場合は手で支えてあげて動かしてあげてください。老いは止める事は出来ませんが、本来持っている能力の低下を、少しでも遅らせてあげる事がペット達にとっても私達飼い主にとっても負担が少なく過ごす為に必要な事だと思えます。

またペット達も関わりを持ってくれる事で安心する事ができるはずですよ。

かかりやすい病気

わんちゃん猫ちゃん別、犬種によってかかりやすい病気などが違ってきますが、かかりやすい病気と言えは

●ガン

●腎不全

●泌尿器系

●心臓病

●心筋症

など。これらはわんちゃん猫ちゃんの原因に多い病気となります。

またシニア期のペットは脱水症状になりやすいので衰えを感じ始めた頃から少しずつ、ドライフードからウェットフードに切り替えてあげるとよいかもしれません。

病気との付き合い方

これまでおうちで出来るケアをいくつかお話してきましたが、これが出来るのはペット達の状態が良くなった、または落ち着いた場合です。試したけどやっぱり食べてくれない、ぐったりしてきたなど悪化がみられた場合、心配な時はすぐに病院に行つて診てもらってください。病気や不調を診てくれるのはやはりお医者さんですので、いつもと何か違うー！と感じたら受診をお勧めします。病気や出来なくなった事との上手な付き合い方などのアドバイスも貰っておくと飼い主さんも自宅でのケアが安心して出来ると思います。病気と聞いて落ち込んでしまうかもしれませんがなるべく笑顔でコミュニケーションをとってあげることがペット達の安心に繋がると思えます。

猫も夢を見る?寝言にはどんな意味が?

夢にまつわる 疑問と注意点

「猫も夢を見る?」そんな疑問を持ったことはありませんか?
実は、猫も夢を見たり、寝言を言ったりすることがわかっています。
今回は猫の夢にまつわる疑問について解説していきます。

ペットフード/ペットマナー検定 北村満保



「猫も夢を見るの?」「このような疑問を持っている飼い主さんも多いと思います。結論から言つて、猫も夢を見るとされています。では、どのような夢を見るのでしょうか?猫の夢にまつわる疑問や注意点を詳しく解説していきます。

猫も夢を見て ほんとう?

猫と暮らしているならば、寝ているときに尻尾を動かしたり、走っているように足を動かしたりしているのを見たことがあるのではないのでしょうか?実はこの行動、夢を見ていると考えられているのです。1959年、睡眠研究の先駆者であるミシェル・ジュヴェは、猫が夢を見ていることを実証しました。猫の脳から睡眠中に体が勝手に動かないように筋肉の動きをオフにするスイッチのような役割をしている器官を取り出し、起きているときと同じように体が動くようにしました。

猫は、ノンレム睡眠のときは大人

しく寝ていましたが、レム睡眠になった途端に勢い良く起き上がり動きはじめました。

そして、目の前にいるはずのない動物に忍び寄り、襲いかかったのです。さらに、ほかの猫に出くわしたときに威嚇の声をあげ、うなりながら全身を丸めた姿勢をとりました。「このことから、猫も日常生活のできごとを夢で見ていることがわかったのです。

猫はどんな 夢を見ているの?

人間は記憶を整理するために夢を見ますが、猫も日常生活で起きたことを整理するために夢を見ているという説があります。猫がどんな夢をみているのか、正確なところはわかっていませんが、以下のような夢を見ていると考えられています。

■獲物を追いかけて狩りをして いる夢

猫は夢の中で狩りをして、食べるまでの一連の捕食行動をシミュ

レーションしていると言われています。尻尾をブンブンと振り、足をバタバタと動かし、「カカカ」とクラッキング。そして、最後はもぐもぐと口を動かして食べているような動きまで見せることもあります。

■ほかの猫とケンカをした夢

愛猫が睡眠中に「ウー」と唸り声を上げたり、「シャー」と威嚇する声を出したりすることがあります。たまたま出会った猫とケンカをしている夢を見ているのでしょうか。猫によっては、尻尾をパターンパターンと左右に激しく振っていることもあります。これは、イライラしているときに見せる振り方です。狩りと同様に、ケンカのシミュレーションをしているのかもしれないね。

■母猫に甘えている夢

猫が寝ているときに、前脚を交互に動かし足踏みをするような動作をしていることがあります。通称「ふみふみ」と呼ばれている動作で、子猫が母乳を飲むときに見せる仕草です。

また、チュツチュと母乳を飲んで
いるかのような音をさせる猫もいま
す。母猫に甘えている夢を見てい
ると考えられます。そっと見守って
あげましょう。

猫の寝言には どんな意味があるの？

猫が寝ているときになにやら「う
にゃうにゃ」と小さな声でお話しし
たり「ウー」と唸ったりしているの
を聞いたことはないでしょうか？
これが、猫の寝言です。

- では、猫の寝言にはどのような意
味があるのでしょうか？大まかに
は以下の4種類にわけられます。
- 1 「カカカ」「ケケケ」：狩りをし
ている
 - 2 「ウー」「シャー」：ケンカをし
ている
 - 3 「にゃー」：飼い主に甘えた
り、要求したりしている
 - 4 「んー」「ふん」：リラックスし
ている

寝ているときにこんな様子 が見られたら要注意

もし、愛猫が睡眠中に以下のよう
な様子を見せたら注意しましょう。
● 激しい唸り声をあげる、威嚇す
る、うなる

● 寝言を言いながら痙攣している
● 大きないびきをかいている
これらの症状は、猫が苦痛に感じ
ている場合や病気の可能性が否
定できません。とくに、痙攣やい
びきは注意が必要です。

■ 激しい唸り声・威嚇・うなされ ている

激しい唸り声や威嚇をしている
ときは、夢の中でピンチに陥って
いる可能性があります。基本的に
は見守るのが良いでしょう。ただ
し、あまりにも辛そうな鳴き方や
表情をしているときは、起こして
あげても良いかもしれません。猫
を起こす際、猫に触れずに優しく
話しかけるだけにしましょう。夢
と現実が曖昧になっていて、触れ
ると攻撃される危険性がありま
す。

■ 寝言を言いながら痙攣してい る

猫は寝ているときにピクピクと痙
攣しているような動きをすること
があります。生理的なものや、夢を
見て反応をしているだけなので

基本的には心配いりません。ただ
し、寝ている最中に突然大きな声
を発しながら激しく痙攣をした
り、体を突っ張ったりしているこ
きはてんかんを疑います。落ち着
くまではなるべく触れたりせず
静かに見守るようにしましょう。
可能なら、動画をとっておくと診
断に役立ちます。落ち着いたら動
物病院を受診してください。

■ 大きないびきをかいている

猫のいきびきには問題がないも
のと、危険なものがあります。
「ピーピー」や「スビー」といった高
い小さな音であれば問題がない
ことが多いです。一方、ガーガー
と大きないびきをかいていたら、
猫風邪などの呼吸器疾患の可能
性があります。もし、いびきのほか
にも以下の症状が見られたら動

物病院を受診しましょう。

- 鼻水が出ている
 - 咳やくしゃみをしている
 - 呼吸時に雑音が聞こえる
 - 息苦しそう呼吸をしている
- エキゾチックショートヘアやヒマ
ラヤンなどの短頭種は、鼻腔が狭
くて呼吸がしづらいため、いびき
をかきやすいとされています。

まとめ

猫も夢を見たり、寝言を言った
りすることがわかりました。
しかも、人間と同じように夢を見
ることで記憶の整理をしている
と云うのですから驚きですね。
寝ている愛猫の様子を見ながら
「今日はどんな夢を見ているの
かな？」と想像するのも楽しいで
しょう。



犬の 停留睪丸 について

葛野 宗 先生



犬の停留睪丸とは

睪丸が腹腔内に停留する疾患です。

犬の睪丸は出生後に腹腔から陰嚢に下降してきます。睪丸の下降が完了せず、腹腔内または鼠径部皮下に留まっている状態を停留睪丸(潜在精巣)といいます。

ビーグルの場合、生後約1か月で陰嚢内への睪丸の下降が完了します。大型犬の場合、さらに時間がかかり、約3〜4か月かかると言われています。個体差もありま

すが、一般的には生後半年までに鼠径輪の部分的閉鎖が起こるため、生後半年以降に陰嚢内に左右の睪丸が確認出来ない場合、停留睪丸と確定します。

停留睪丸では、腹腔内の睪丸が腫瘍化したり、生殖不能になるなどの症状がみられます。

犬の停留睪丸の症状とは

生殖不能、睪丸の腫瘍化などの症状がみられます。

睪丸でつくりだされる精子は熱に弱く、正常な睪丸は体温から精子を保護するため体外にある陰嚢に収納されています。

停留睪丸では睪丸が腹腔内もしくは、鼠径部の皮下にあり、体温により機能不全におちいった精子が生殖不能を引き起こします。睪丸が両側とも停留している場合、犬は生殖をおこなうことができませんが、片方が陰嚢内にある

場合はその睪丸の造精能力に問題が無ければ生殖をおこなえます。

停留睪丸は、腫瘍化さえ起こらなければ生殖能力に関する症状以外には特に見られません。

停留睪丸の発生率については、

片側：両側は9：1、

右側：左側は2：1、

鼠径部・腹腔内は2.5：1、

という報告があります。

犬においては、右側だけの片側性鼠径部停留睪丸が最も多いということとなります。

腹腔内に停留した睪丸は、体温による機能不全により、中高齢になった犬において腫瘍化しやすいとされています。

精巣の腫瘍には間質細胞腫、精上皮腫、セルトリ細胞腫などの種類があり、性ホルモンを分泌することにより癌そのものが転移、増殖する以外に皮膚障害や、雌性化(女性化)などの内分泌的な

機能障害を引き起こします。

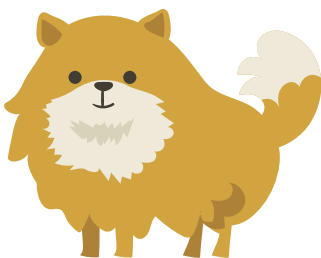
犬の停留睪丸の原因とは

遺伝的要因が原因です。

犬の停留睪丸は、常染色体の異常による劣性の遺伝性疾患であると言われています。

睪丸を陰嚢内へ牽引する精巣導帯が未発達であること、鼠径管の閉鎖などが原因であると考えられています。

また、アンドロゲンやミューラー管抑制物質など精巣自身で産生されるホルモンなどの分泌不足も原因として考えられています。

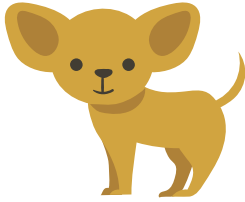


犬の停留辜丸の好発品種について

以下の犬種で好発がみられます。

- チワワ
- トイプードル
- ポメラニアン
- ヨークシャーテリア
- ミニチュアサイズ、トイサイズなどの小型犬で発生が多い傾向があります。

停留辜丸の発生率は、純血種の犬では1〜11%、雑種犬では1.7%とされています。他の動物での停留辜丸の発生率は0.1%〜0.5%程度とされていることから、犬は停留辜丸が起りやすい動物と言えます。



犬の停留辜丸の予防方法について

予防方法はありませぬ。

先天性の遺伝性疾患であり、予防法はありません。

停留精巣が原因となり引き起こされる精巣腫瘍は、腹腔内に停留している精巣を摘出することで予防できます。加えて、両側の精巣を去勢することで犬の中高齢に発生する前立腺肥大、肛門周囲腺種などの疾患の予防にも繋がると言えます。

犬の停留辜丸の治療方法について

停留辜丸の外科的な切除をおこないません。

停留辜丸には、内科的治療法は無いとされています。例えば、雄性ホルモンの投与も無効であるとされています。そのため、外科的に摘出することが第一選択となります。

鼠径部にある停留辜丸では全身麻酔の上で、皮膚の切開を行って辜丸を摘出します。

腹腔内にある停留辜丸では全身麻酔の上、開腹し、辜丸を探し摘出します。

鼠径部に近い部位に停留辜丸が存在する場合は比較的簡単に発見出来ませんが、腎臓付近に停留辜丸が存在する場合は発見が困難です。



おすすめ商品

毎日免活

冬虫夏草 & L-リジン



犬用
チキン味(錠剤)



犬猫兼用
ミルク味(粉末)

免疫の健康維持に

「毎日免活 冬虫夏草&L-リジン」は健康維持の為に8種類の成分(冬虫夏草(カイク由来サナギタケ)・L-リジン・フェカリス菌・メカブ・メシマコブ・β-カロテン・ビタミンC・鉄分)を配合しています。安心安全の国産品質、GMP、ペットフード安全法、残留農薬のポジティブリストに基づき、香料・着色料・保存料・化学調味料を使用せずに製造しています。犬用サプリはチキン味錠剤タイプ(1袋60粒入り)、犬猫兼用にミルク味粉末タイプをご用意しております(1袋60杯入り/付属スプーン付き)

猫の病気辞典

猫の 耳血腫 について

齋藤厚子先生



猫の耳血腫とは

**耳の皮膚に血の溜まった膨らみ
ができます。**

耳血腫は耳の皮膚と軟骨の間に血液が溜まり、プヨプヨとした膨らみができてしまう状態です。

耳を激しく掻いたり振ったりすることによっておこりますが、免疫異常によっても起こるとされています。

治療せずに放置すると次第に血液は吸収されてしましますが、耳は変形を起こしてくしゃくしゃになってしまいます。

猫の耳血腫の症状とは

耳が腫れるのが特徴です。

耳介(耳たぶ)の一部または全体がぷくつと膨れたようになり、中にはパンパンに腫れて熱を持った感じになることもあります。

猫自身は耳血腫ができることと耳に違和感を感じ、耳を掻いたり振ったりすることが多くなります。

立ち耳の猫の場合、溜まった血液の重みで耳が垂れ下がることもあります。

食欲の低下や全身状態にはあまり変化を起こすことはありませんが、耳を触られるのを嫌がるようになります。

猫の耳血腫の原因とは

多くは外耳炎の合併症として起こります。

最も多いのは、外耳炎など、耳の痒みを伴う病気に合併して起こる場合です。

多くの場合、耳血腫を起こした

耳の中は汚れたり赤く炎症を起こしていることが多く、強い痒みから激しく掻いたり、頭を強く振ることで、軟骨と皮膚の接着がはがれ、毛細血管から出血して耳血腫となります。

その他には、頻度はそれほど多くありませんが、打撲やケンカなどの外傷に伴って起こる場合もあります。

また、一部には免疫の異常によって軟骨が変形、壊死して起こるものもあるとされています。

猫の耳血腫の 好発品種について

好発する品種はありません。

特にありません。

どんな猫でも起こります。



猫の耳血腫の 予防方法について

耳のチェックで耳の健康を維持しましょう。

耳のチェックを定期的に行い、汚れている場合には耳掃除や洗浄を行って、外耳炎にならないようにすることが予防になります。

汚れが強い場合や赤く炎症を起こしている場合には、炎症の原因(クラセチアや耳ダニの感染など)をコントロールすることともに、消炎剤の投与なども必要なので、まずは病院へ行きましょう。スコティッシュなど折れ耳の猫では特に耳が汚れやすく、毛が中に落ちこみやすい特徴があります。耳チエックをスキンスリップの一环に取り入れて、積極的に予防しましょう。



猫の耳血腫の 治療方法について

外科的に治療します。

耳血腫の治療にはいくつか方法があります。

一つは外科的に切開して耳血腫の中の血液を取り除き、再び血がたまらないように数か所糸で縫合して、はがれてしまった皮膚と軟骨を圧着させる方法です。麻酔をかけての処置となり、完治するまで耳の包帯交換や消毒が必要ですが、耳はきれいな形に治ることが多い方法です。

針を刺して治療する方法もあります。

もう一つの方法は、針で血腫の中の液体を抜き、炎症を抑えるお薬を入れる方法です。

麻酔をかけなくても外来でできる方法ですが、完治するまでに何回か処置を繰り返す必要があります。

血腫が部分的で小さい場合はき

れいに治ることが多いですが、大きな血腫の場合は少し変形が起こってしまう場合もあります。

他には、耳血腫の中の液は抜かずに、インターフェロンというお薬を定期的に注入する方法もあります。

この方法も数回処置を繰り返す必要があります。

これらの治療は痛みを伴うので、嫌がってしまい、治療が難しい猫もいます。

その他の治療には以下のようなものがあります。

これらの方法と合わせて、内科療法も行います。消炎剤（ステロイドなど）や抗生剤、止血剤の内服や軟骨成分の補給などです。

いずれの場合にも、治療の途中で耳を掻いたり振ったりするのは治療の妨げになるので、耳を掻けないようにエリザベスカラーをして、耳を保護します。

また、痒みの原因となっている外耳炎そのものの治療（耳ダニなどの感染症治療）も並行して行います。



おすすめ商品

毎日美肌

コラーゲンペプチド&ローヤルゼリー



猫用
カツオ味(錠剤)



犬猫兼用
ミルク味(粉末)

皮膚・毛艶の健康維持

「毎日美肌 コラーゲンペプチド&ローヤルゼリー」は皮膚・毛艶の健康維持に必要な8種類の成分(コラーゲンペプチド・ローヤルゼリー・核酸(RNA・DNA)・月見草油・セラミド・ビオチン・d-α-トコフェロール・βグルカン)を配合しています。安心安全の国産品質、GMP、ペットフード安全法、残留農薬のポジティブリストに基づき、香料・着色料・保存料・化学調味料を使用せずに製造しています。猫用サプリはカツオ味錠剤タイプ(1袋60粒入り)、犬猫兼用にミルク味粉末タイプをご用意しております(1袋60杯入り/付属スプーン付き)

Happy Horoscope

2024
4/1~
4/30

幸せを呼ぶペット占い

Aries

牡羊座

3 / 21 ~ 4 / 19

今月のペットたちは、穏やかにのんびり過ごせる日が多いでしょう。耳のお掃除や爪のお手入れ、歯みがき、ブラッシングなどのケアをていねいに行うことで、悪い気を寄せ付けません。



Taurus

牡牛座

4 / 20 ~ 5 / 20

今月はオーナー様との絆をより深めたい月です。ブラッシングやマッサージなど、お互いの温もりを感じるコミュニケーションがおすすめです。オーナー様の明るい声が吉を呼ぶでしょう。



Gemini

双子座

5 / 21 ~ 6 / 21

ペットに新しい友達ができそうです。ワンちゃんやネコちゃんに限らず、人間のお友達ができるかも？オーナー様にできる新しいお友達は、ペットにとって有益な情報を持ってきてくれそう。



Cancer

蟹座

6 / 22 ~ 7 / 22

今月のペットたちは、だんだんパワーがみなぎっていきそう。たとえオーナー様が落ち込んでいても、元気が出るパワーをくれますよ。食欲がアップするので、おやつを食べ過ぎに注意して。



Leo

獅子座

7 / 23 ~ 8 / 22

新鮮な水が、ペットにとって運氣アップのカギです。水入れボウルはしっかり洗って、こまめにお水を取り替えるようにしてみてください。オーナー様のたくさんの声かけが、悪い気を寄せ付けません。



Virgo

乙女座

8 / 23 ~ 9 / 22

今月はペットたちの好奇心が旺盛になっています。ちょっと難しいゲームや知育おもちゃなどを用意して好奇心を満たしてあげて。オーナー様も一緒に遊ぶことで、絆が深まりますよ。

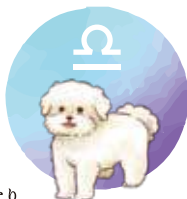


Libra

天秤座

9 / 23 ~ 10 / 23

今月のペットたちは、いつもよりワガママになりそうです。叱るよりも、普段より静かな声で呼びかけるとだんだんと心が落ち着いてくるはず。興奮しているときはマッサージで鎮めて。



Scorpio

蠍座

10 / 24 ~ 11 / 21

全体的に運氣が上昇中です。元気いっぱいご機嫌な子が多いでしょう。今月出会った人は、ペットはもちろん、オーナー様とも仲良しになれるそうです。ブラシなどお手入れ道具の新調が吉。



Sagittarius

射手座

11 / 22 ~ 12 / 21

お散歩のルートを変えたり、新しいおもちゃで遊んだりするなど、いつもとは違うことがラッキーを呼びそうです。元気があって、食欲アップしている子も多いので食べ過ぎに気を付けて。



Capricorn

山羊座

12 / 22 ~ 1 / 19

ペットもオーナー様もチャレンジ精神にあふれて集中力もアップする月。新しいゲームやしつけに挑戦するのもおすすめ。張り切りすぎる子がいるので、ほどほどで休憩するのも忘れずに。



Aquarius

水瓶座

1 / 20 ~ 2 / 18

今月はペットのていねいなお手入れがラッキーを呼びそうです。晴れた暖かい日はシャンプーやブラッシング、トリミングですっきりして。シニアの子はタオルで拭くだけでもOKですよ。



Pisces

魚座

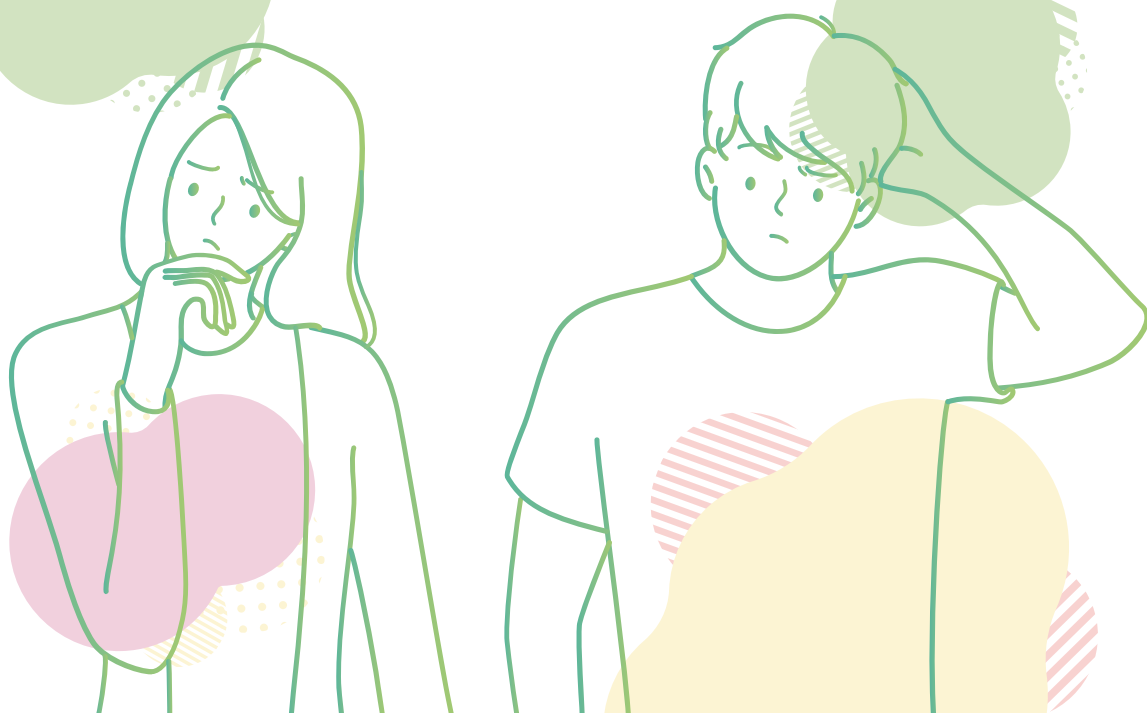
2 / 19 ~ 3 / 20

今月のラッキースポットは、「動物病院」。予防注射や虫よけのお薬はもちろん。健康診断を受けるのもおすすめです。日頃のごはんの相談やお手入れ方法などで、いい情報が得られそうです。



他人事じゃない!?

五月病



予防&対策は4月から!

日本独自の現象「五月病」...

新入社員のみならず、4月より新たな環境を迎える誰しもに起こりえることです。

そもそもストレスや環境の変化が引き起こすこうした身体的・精神的な負担は老化を促進させてしまいます。

この機会に、私の専門でもあります「アンチエイジング医学」の観点からも、5月病対策を考えてみましょう。

形成外科医 橘田 絵里香

日本専門医機構認定 形成外科専門医。日本抗加齢医学会専門医。

新入社員だけじゃない！ 「五月病」

日本独自の現象「五月病」…

4月から始まる新年度、新しい環境や状況への適応が難しく、心身の不調を引き起こすことを指しますこの言葉、特に新入社員や新入学生などが影響を受けやすい傾向があるように言われますが、実は彼らだけではないですよ？ アンチエイジングの観点から考えれば、我々世代でも、ストレスや環境の変化が引き起こす身体的・精神的な負担が五月病を招き、老化を促進する可能性は大いにあるのです。

元気なうちに！ 情報収集

4月から新たな環境に身を置く、となった場合、その状況に適応するために、事前に情報を収集し

「相手を知っておく」ことが不可欠です。相手をよく知ればストレスも減る…。これから身を置く場の制度、ルール、文化、これから接する人々についてできる限りの理解を深め、対処策を練ることが有効です。

「知った」上で 早めにストレス管理

適度なストレスは大事ですが、過度のストレスは老化の原因となる重要な要素の一つに間違いありません。

たださえストレスが蓄積すると、加齢に伴う身体的な変化や免疫力の低下を招く可能性があるわけですから、こちらも元気なうちから対策できるに限ります。

4月からの段階で「相手」を知った上でのストレス管理法を自分なりに確立し、心身のバランスを保つことで、五月病も予防できる可能性は高まること間違いなしです。新たな環境で、なるべく不必要なストレスを受けないよう、対策するのは「生きるための知恵」でもありますが、それ以外のストレス軽減の手段として、適度な運動、中

でも瞑想やヨガ、ジョギングといったリラクゼーション法やマインドフルネスにも働きかけることができ、手段を取り入れることが有効です。

ぬるい風呂にゆっくり浸かる、というのもいいですね！

食事も大事です！
ストレスや疲労が増すと、栄養不足や不摂生が起こりやすくなるわけです。

寝不足は肥満への入り口です。
4月からの準備段階で、バランスの取れた食事を心がけ、必要な栄養素を摂取できるよう、より一層気を配るのはとても大事です。

今はスマートフォンのアプリなどでも簡単に食事が管理できる時代です。各抗酸化物質、ビタミンC、ビタミンEなどは、老化を防ぐ食事がきちんと取れているかチェックしておきましょうね！



ちゃんと寝ましよう！ 十分な睡眠の確保を

睡眠不足は老化の加速要因の一つ。睡眠不足はストレス感受性を高める傾向があり、ドカ食い太りの元凶ともなるものです。

ちゃんと食べたたらちゃんと寝る！

これはとても大事です。

4月からの段階で、十分な睡眠を確保できるよう、生活サイクルを見直していきたいところです。

つい夜中まで、テレビやスマートフォン(スマホ)を見てしまったり、していませんか？

私もついやってしまいがちで反省しきりです。

とある女優さんは「22時からスマホは見ない」と決めているのだとか！

そこまで徹底できるかわかりませんが、しかし、そのくらい自己管理



を徹底し、適度な睡眠を取るといっうのは大切なことなのです。良質な睡眠により、体内の修復や再生が行われ、細胞の老化を防ぐことができますし、睡眠を確保することでストレスへの耐性も向上させることができます。とならばやるしかないですよ？！

美容ケアも怠らず！？

五月病でなぜ見た目を…？

いやいやこちら、大いに関係ありますよ？

なぜなら、見た目を含めた自己評価の低さが、五月病の発症を促進する要因となりえます。

自己肯定感が低い人は、変化や挑戦に対する自信を持ちにくく、ストレスに対処する能力も低下するのです。

ストレスを感じると肌荒れや抜け毛などの問題が増えることもありますし、こつもなると悪循環でしかないわけです。

美容ケアもストレス管理と共に考えることはとても重要なのです。そもそも肌や髪の老化はアンチエイジングの観点から重要な要素です。4月からの段階で、適切な保湿ケアやUV対策を行うことで、肌



や髪の老化を防ぐだけでも、五月病が遠のくような、そんな気がしませんか？
長い目でみても、絶対に後悔することはありませんので、ぜひ実践してみてください。

それでも五月病に なってしまった時の ために頼れる先を 見つけておく

5月病に陥ってしまった場合、一人で抱え込まずに、どなたかを頼れる状況があると変わってきます。信頼できる家族や友人に相談することも大切ですが、私が個人的におすすめしたいのが「お互いに全く利害関係のない第三者に相談する」ということです。

私は医師でありながら、臨床心理士の国家資格をもつカウンセラーに、1時間5000円ほどで、不定期に相談に乗ってもらっています。「精神科や、心療内科を受診するのは少し抵抗がある」という方もいらっしゃるかもしれませんが、カウンセリングであれば、最近はお電話などでお話できたりするケ

ースもあります。

そこで「専門医の診断が必要」となれば、そこから医療機関の受診を考えるのも良いのでは、というケースもあります。

「恥の文化」を持つ日本ではまだまだハードル高く感じられるかもしれませんが、アメリカなどの「ストレス大国」ではカフェに行く感覚で、カウンセラーのところにいくくらいのもんです。

ぜひ一步を踏み出してほしいです。以上、「今からできる五月病の予防法」について、詳しくお届けいたしました。

ぜひこの機会に「いざという時のことをシミュレーションしておきましょう。」



NUMBER SUPPLEMENT 05 | 有孢子性乳酸菌&セラミド

おすすめ商品

便通の改善に / 肌の潤いを守る / 保湿力を高める



機能性関与成分の有孢子性乳酸菌 (Bacillus coagulans SANK70258) が含まれます。有孢子性乳酸菌 (B.coagulans SANK70258) は便秘傾向の方の便通を改善する機能が報告されています。またパイナップル由来グルコシルセラミドが含まれます。パイナップル由来グルコシルセラミドには、肌が乾燥しがちな方の肌のバリア機能 (保湿力) を高め、肌の潤いを守るのを助けることが報告されています。また、ウイズメディカ独自の追加栄養補助成分として「ヒアルロン酸」「コラーゲン」「ビタミンB6」「プラセンタ」を追加配合しています。ウイズメディカの製品はすべて国内のGMP認定工場で作っています。



身体のメカニズムと対策法について 甘いものがやめられない 原因とは？

ついつい手が伸びてしまう甘いもの。

甘いものを摂らないと落ち着かないのは、身体が疲れているサインかもしれません。糖質を過剰に摂ることで身体の中で起こる変化と、その対策についてお伝えします。

薬剤師 井上まりあ

**甘いものが
やめられないのは身体が
疲れているサイン?!**

「糖質」は大切なエネルギー源。

人が、しっかりと活動するために大事な栄養素の一つです。

ただ、ついつい摂りすぎてしまうことも多いので注意したい栄養素でもあります。

● 甘いもの、お菓子が大好きで気づいたら食べている

● ストレス解消として甘いものはやめられない

● 便秘や下痢が多く、おならが臭い
こんなことがあれば、糖質を摂りすぎている可能性があります。

糖質を摂らないと落ち着かない、甘いものを欲しがるといふことは

身体が疲れているサインかもしれません。なぜなら身体のエネルギー産生が上手くいってない場合、素早くエネルギーになる糖質への欲求が高まるからです。

エネルギーになる糖質を食べているのに、エネルギー産生が上手くいかないとは、どついついことなのでしようか。

こちらの記事では、糖質を過剰に摂りすぎてしまうと、どんなことが身体の中で起こっているのか、分かりやすくお伝えしていきます。

糖質の働きとは

炭水化物は、炭素と水素と酸素が組み合わさってできている化合物です。

エネルギーを産生する栄養素で、たんぱく質、脂質とともに三大栄養素と呼ばれています。人が一日摂取

するエネルギー源のうち、50〜60%は炭水化物由来です。

炭水化物は、消化・吸収されて体内で利用される「糖質」と、体内の消化酵素で消化されずに、そのまま大腸に辿り着く「食物繊維」に大別されます。炭水化物の主な役割は、身体を動かすエネルギー源になること。

と。食物繊維がエネルギーとして利用されるのはほんのわずかで、炭水化物由来のエネルギーのほとんどが、糖質によるものと考えられています。

糖質は1g当たり約4キロカロリーのエネルギーを生み出しています。さらに糖質は、単糖類、少糖類、

多糖類に分類され、中でもブドウ糖は脳の唯一のエネルギー源とされています。

不足すると、疲労感や集中力低下に繋がります。脳のエネルギー消費量は大きいにも関わらず、脳は脂質

やたんぱく質をエネルギー源として利用できません。

また、脳はブドウ糖を蓄えておくこともできず、常に補給が必要です。

糖質を過剰に 摂るとどうなる？

過剰に摂取した糖類は、エネルギーとして使われない時は、中性脂肪などに変換されて、身体の中に蓄えられます。他にも糖質を摂りすぎてしまうと身体の中ではこんなことが起こっています。

- ① 血糖値の乱降下
 - ② ビタミンB群が不足する
 - ③ 腸内環境の悪化
 - ④ 炎症が起きやすくなる
 - ⑤ 栄養不足
- 1つずつ解説していきます。

① 血糖値の乱降下

摂取した食べ物が糖に変わり、血液中を流れるグルコース(ブドウ糖)

のことを、血糖値といいます。

先にお伝えした通り、脳は通常のエネルギーとしてブドウ糖しか利用できないため、日常生活を問題なく送るためには血糖値を一定に保っておく必要があります。

食後の血糖値が上がると、インスリンというホルモンが分泌されます。

インスリンは、人の身体で唯一の血糖値を下げるホルモンです。

食後に眠くなったりするのは、まさにこのインスリンの働きが関係しています。

糖質の量が多いと血糖値の急上昇が起こりやすくなります。近年では「血糖値スパイク」などと言われ、話題となっています。

血糖値は、急に上がった下がったりすることより安定させることが大事です。

②ビタミンB群が不足する
過剰な糖質はビタミンB群の消費が激しくなり、疲れ・メンタルの不調に繋がるリスクがあります。

糖質をエネルギーに変えるには、ビタミンB1が必要なので、一緒に摂る必要があります。

ビタミンB1が足りず、糖質が上手

く代謝されないと身体に乳酸が溜まり、倦怠感が出てきます。

運動量が多くてエネルギーをたくさん消費する人や、ご飯や麺類、甘いものなどから糖質を多く摂取する人は、より多くのビタミンB1

が必要なので、不足しないよう心がけましょう。

③腸内環境の悪化

過剰な糖質はお腹の菌に影響を与えます。便秘や下痢・膨満感・腹痛・おならが臭い、こんな症状があれば要注意です。腸内細菌の働きを分かりやすく説明した用語として、善玉菌、悪玉菌、日和見菌などがあります。

これらの菌は、互いに存在していることが大切です。糖質を過剰に摂ると、この腸内環境のバランスが崩れ、脂肪を貯めやすい身体になると考えられています。

④炎症が起きやすくなる
手軽に手に摂れるジュース・スイーツ・ジャンクフード・お菓子など口にする頻度はいかがでしょうか。この

ようなものをよく食べていると、腸・身体全体に炎症が引き起こされて、

肥満・便秘・肌荒れ・頭痛、このよう

な症状となって現れます。

なぜなら、手軽に摂れる加工食品には、トランス脂肪酸や砂糖、食塩などが多く含まれているからです。

肥満や、高血圧、メタボリックシンドローム、脂質異常症を引き起こすリスクがあることが分かっています。

⑤栄養不足

お菓子やジャンクフードはカロリーは高いですが、実は栄養価は低いです。身体の成長や代謝に必要な栄養素が補えないため、栄養不足になります。

また、甘いものを食べると、身体が糖質を少しでも排出しようとして水分を多く欲します。ここでまたジュースなどで補おうとするのは逆効果です。

糖質を上手く代謝できず、倦怠感が増し、さらに甘いものを欲するという悪循環に陥ってしまいます。

甘いものの食べ過ぎを防ぐには？

忙しい毎日、ホッと一息つく時、誰でも甘いものが食べたくなると思います。甘いものへの欲求を少しでも減らしていくためには、バランスの摂れた食事が大切なのはもちろんのこと、

適度な運動、睡眠を十分に取るなど、身体にストレスを貯めない生活を送ることが大切です。

また、血糖値を安定させ、糖質の過剰摂取を防ぐためのポイントは、空腹の時間を長く摂りすぎないこと。

空腹の時間が長すぎると、早食いやドカ食いの原因になりかねません。仕事の都合などで食事の間隔が空いてしまう時は、野菜や、汁物から口にして、血糖値を急げない食べ方をするように工夫しましょう。

まとめ

糖質は悪者ではなく、エネルギー源となる大切な栄養素。

しかし、過剰摂取をすることで、肥満、便秘、肌荒れなどの不調を引き起こします。将来的には高血圧、メタボリックシンドロームなどの生活習慣病に繋がるリスクもあります。

甘いものがやめられないあなたは、身体が疲れていて、エネルギー産生が上手くいっていない可能性があります。バランスの良い食事を食べ、適度な休息をとり、リラックスして過ごすようにしましょう。



いつまでも自力で召し上がるために 高齢者の食事について

高齢者になると、自分で食べることが難しくなってきます。
自分で食べることは体や認知機能、心にも良い影響を与えます。
今回は、いつまでも自力摂取を続けるための支援を紹介していきます。

管理栄養士 岡村珠春

自力で食べることの メリット

自力で食事をとることのメリットは全部で2つあります。

①自分で食べているという満足感を得られる

②生活リハビリになる

自分で食べられる力があるけれど、食事介助をしてしまうと自尊心を損なうことになりかねません。

また、食事をとるうえで様々な動きをしたり、体の機能を使うため、生活リハビリとなり、残存機能の維持につながります。

自力摂取を支援するためには、食事環境を整えることが大切です。



持ちやすい食具を 活用しましょう！

普段使用している茶わんや食器が重く感じ、持って食べることが困難な場合に食事が進まない事例があります。

特に認知機能が低下している場合、本人が上記の理由がわからず、突然食事をとらなくなってしまい、痩せていってしまいます。

また、関節を動かしにくくなったり筋肉量が低下するなど、身体機能が低下によりスプーンや箸を使いにくくなることもあります。

市販されている自助具や介護食器具で召し上がることもお勧めです。

通常の食器と比べて持ちやすく、飲み込みやすい形状になっているもの等、食事負担が軽くなるようなものが揃えられています。

ご飯を見やすくして、 自分で食べられるように しましょう

高齢者の中には視力低下により、内側が白色の茶碗に白米が盛られていると、白米が見えず認識できない場合があります。

そのため、本人は完食したと勘違いをしてしまう食事を十分にとれていない可能性があります。

その場合は、内側が黒っぽい色の茶碗に白米を盛り付けると見やすくなり、食べやすくなります。



早食いの人は要注意！ 咽こみの原因になります！

早食いは咽こみや誤嚥のリスク因子となります。

若い時から早食いの習慣のある高齢者の方では、改善するのは困難です。

そのような方には小さいスプーンをお使いいただいたり、取り皿に取り分けてから召し上がっていただくことで、のどに詰まり窒息してしまうリスクを軽減できます。



食事に集中できるように しましょう！

年をとると、集中力が続かなくなり食事中も注意散漫になってしまう場合があります。

特に、食事中にテレビに気をとられ手が止まってしまいう方も多いです。

食事の時にはテレビを消したり、つけていても見えない位置で召し上がるとよいでしょう。

ご家族と一緒に住んでいる場合は、声掛けをしてあげることも大切です。

食後すぐに横になるのは 控えましょう

食事をとることに体力を使います。

高齢者には、食事が疲労の原因となり食べ終わってすぐに横になりたい方もいます。

食後にすぐに横になると、食べたものや胃酸が逆流し逆流性食道炎の原因となる可能性があります。

食後2〜3時間は横にならないようにしましょう。

まとめ

いつまでも自分の力で食べることは、健康寿命を伸ばすことにつながります。

食べずらそうな様子を見て、すぐに食事介助するのではなく、少しでも自分で食べられるよう支援することが大切です。



NUMBER SUPPLEMENT 06 | イチョウ葉エキス

おすすめ商品

認知機能の一部である記憶力

(日常生活で見聞きした情報を覚え、思い出す力)の精度や判断の正確さを向上させる



機能性関与成分のイチョウ葉由来フラボノイド配糖体及びイチョウ葉由来テルペンラクトンが含まれます。イチョウ葉由来フラボノイド配糖体及びイチョウ葉由来テルペンラクトンは、健康な中高年者の加齢によって低下する、認知機能の一部である記憶力(日常生活で見聞きした情報を覚え、思い出す力)の精度や判断の正確さを向上させることが報告されています。また、ウイズメディカ独自の追加栄養補助成分として「ホスファチジルセリン」「フェルラ酸」「DHA・EPA」「ビタミンE」を追加配合しています。ウイズメディカの製品はすべて国内のGMP認定工場で製造しています。

毎日散歩

グルコサミン&イミダゾールペプチド

関節の健康維持



犬用
チキン味
(錠剤)

犬猫兼用
ミルク味
(粉末)

猫用
カツオ味
(錠剤)

【主要成分】グルコサミン、イミダゾールペプチド、プロテオグリカン、コンドロイチン、II型コラーゲン、ビタミンD、緑イ貝（モエギイガイ）、MSM



こんな症状におすすめ

- ・足を引きずる
- ・段差を上がるのが辛そう
- ・散歩や遊びの時間が減った
- ・立ち上がるのに時間がかかる
- ・下を向いて歩く

3種類から選べる味付けと形状

「犬用：錠剤チキン味」「猫用錠剤カツオ味」、更に錠剤が苦手な子に「犬猫兼用：粉末ミルク味」の3種類をご用意しております。「粉末ミルク味」はそのままフードにふりかけるか、付属スプーンの粉末量に対して約4倍の水またはぬるま湯に溶かして与えてください。※犬猫兼用粉末ミルク味はスプーンを付属してお届けします。※錠剤タイプ60粒入り/粉末ミルク味タイプ60杯入り(付属スプーン付き)



犬猫兼用



粉末ミルク味



犬用



錠剤チキン味

猫用



錠剤カツオ味

毎日爽快

植物酵素 & 乳酸菌

腸の健康維持



犬用
チキン味
(錠剤)

犬猫兼用
ミルク味
(粉末)

猫用
カツオ味
(錠剤)

【主要成分】植物発酵エキス、有胞子性乳酸菌、ビフィズス菌、ビタミンB2、ビタミンB6、ビタミンC



こんな症状におすすめ

- ・お腹の調子が良くない
- ・水を飲む回数が増えた
- ・口臭や体臭が気になる
- ・痩せてきた
- ・最近元気がない

毎日愛眼

ブルーベリー & ルテイン

目の健康維持



犬用
チキン味
(錠剤)

犬猫兼用
ミルク味
(粉末)

猫用
カツオ味
(錠剤)

【主要成分】ブルーベリー、ルテイン、グリーンプロポリス、アスタキサンチン、メグスリノキ、ムラサキイモ、カシス



こんな症状におすすめ

- ・目が充血している
- ・目が白くにごっている
- ・目ヤニが出る
- ・目をかく（目を触る）
- ・涙やけがある

「初回限定半額キャンペーン」と
「定期初回 65%OFF」で販売中!!



ご購入はこちらから
ウィズペティ公式サイト
<https://withpety.com/>

通常価格(全商品共通)

1袋 **2,827** 円(税込)

毎日腎活

活性炭 & ウラジロガン

腎臓の健康維持



犬用
チキン味
(錠剤)



犬猫兼用
ミルク味
(粉末)



猫用
カツオ味
(錠剤)

【主要成分】ヤシ殻活性炭、ウラジロガンエキス、未焼成カルシウム、キトサン、アルギン酸ナトリウム、葉酸、ビタミンB6



こんな症状におすすめ

- 一度にたくさんの水を飲む
- 陰部、腹部をなめている
- オシッコの量や回数が増えた
- オシッコの色が薄くなった
- 陰部、腹部にオシッコの時に痛そうに鳴く
- うに鳴く

毎日一緒

DHA & EPA

シニアの健康維持



犬用
チキン味
(錠剤)



犬猫兼用
ミルク味
(粉末)



猫用
カツオ味
(錠剤)

【主要成分】DHA、EPA、フェルラ酸、亜麻仁油、イチョウ葉、ビタミンE、ビタミンB12



こんな症状におすすめ

- 夜鳴きをする
- ぐるぐる同じところを回る
- 意味もなく吠える
- 遊ぶことへの興味低下
- 学習したことを忘れる

毎日美肌

コラーゲンペプチド & ロイヤルゼリー

皮膚・毛艶の健康維持



犬用
チキン味
(錠剤)



犬猫兼用
ミルク味
(粉末)



猫用
カツオ味
(錠剤)

【主要成分】コラーゲンペプチド、ロイヤルゼリー、RNA・DNA(核酸)、月見草油エキス末、セラミド、ビオチン、d-α-トコフェロール、β-グルカン



こんな症状におすすめ

- 毛がよく抜ける
- 毛艶が悪い
- 皮膚が赤い
- 毛が固まって抜ける
- 毛が脂っぽくなる
- いつも後ろ足でかいている
- よく前足を舐めている
- 耳を痒そうにしている

毎日健心

コエンザイム Q10 & フランス海岸松

心臓の健康維持



犬用
チキン味
(錠剤)



犬猫兼用
ミルク味
(粉末)



猫用
カツオ味
(錠剤)

【主要成分】還元型コエンザイムQ10、フランス海岸松、L-カルニチン、L-シトルリン、ルンブルクス《ミミズ乾燥粉末》、ゴマエキス、タウリン抽出物



こんな症状におすすめ

- 遊んでいてもすぐに疲れる
- 呼吸が早い(寝ているときも)
- 散歩や運動を嫌がる
- 舌の色が青いまたは白っぽい
- 食欲低下
- 咳をする
- お腹が膨れてくる
- 開口呼吸している(猫のみ)

毎日習慣

サラシア&イヌリン

体重・血糖値の健康維持



犬用
チキン味
(錠剤)



犬猫兼用
ミルク味
(粉末)



猫用
カツオ味
(錠剤)

【主要成分】サラシア、イヌリン、桑の葉、バナバ、ギムネマ、マイタケ末、クロム、難消化性デキストリン



こんな症状におすすめ

- ・多飲多尿
- ・食欲増進(初期)
- ・急な体重の増減
- ・食欲不振
- ・元気消失
- ・白内障(急性)
- ・脱水
- ・下痢、嘔吐

毎日良肝

肝臓エキス&プラセンタ

肝臓の健康維持



犬用
チキン味
(錠剤)



犬猫兼用
ミルク味
(粉末)



猫用
カツオ味
(錠剤)

【主要成分】肝臓加水分解物、プラセンタ、酵母、BCAAウコン抽出物、マリアアザミエキス、亜鉛、オルニチン



こんな症状におすすめ

- ・食欲不振、嘔吐、下痢
- ・腹部を押すと嫌がる
- ・お腹が腫れる
- ・水をよく飲む
- ・メレナ(黒色便)
- ・痩せる
- ・元気がない
- ・白目や歯茎が黄色くなる

毎日免活

冬虫夏草&L-リジン

免疫の健康維持



犬用
チキン味
(錠剤)



犬猫兼用
ミルク味
(粉末)



猫用
カツオ味
(錠剤)

【主要成分】冬虫夏草、L-リジン、フェカリス菌、メカブ、メシマコブ、β-カロテン、ビタミンC、鉄分



こんな症状におすすめ

- ・元気がない
- ・免疫力が落ちた
- ・病気にかかりやすい
- ・食欲不振
- ・口内炎がしやすい
- ・痩せてきた
- ・行動範囲が狭くなった

毎日口健

ラクトフェリン&KT-11

お口の健康維持



犬猫兼用
ミルク味
(粉末)

【主要成分】ラクトフェリン、KT-11、脱脂卵黄粉末、甜茶抽出物、ポリグルタミン酸、ナタマメ、アスコフィラン



こんな症状におすすめ

- ・口臭が気になる
- ・ご飯を食べなくなる
- ・歯垢がついている
- ・歯が茶色くなっている
- ・歯茎の色が紫色
- ・歯石がついている



各モール内で
「ウィズベティ」
と検索!

Rakuten YAHOO! JAPAN amazon au Wowma!

※各販売サイトで値段が異なる場合がございます。

通常価格(全商品共通)

1袋 **2,827** 円(税込)

価格表(税込み)

下記価格表は公式サイトでご購入いただく際の価格表となります。

楽天市場、Amazon、Yahooショッピング、auPAYマーケットでの販売価格は各サイトをご確認ください。

定期コースにお申し込みいただくと、初回は**1袋998円**でお届けします。2回目以降も**通常価格の10%~32%引きの特別価格**でご提供となります。

お得な定期コースは、「毎月1度」、「2ヵ月ごとに1度」、「3ヵ月ごとに1度」の3つのコースですが、与え方に合わせてコースの変更や解約などいつでも承りますのでお気軽に始めてください!※定期コースの解約・変更などについて左の「お得な定期コースについて」をご確認下さい。※定期コースの袋数は最大20袋(1商品当たり)までとさせていただきます。※下記袋数以上はホームページで割引をご確認ください。

毎月お届けコース

数量	初回お届け	2回目以降(割引率)	1袋あたりの価格
1袋	998円	2,544円(10%引)	2,544円
2袋	1,996円	4,920円(13%引)	2,460円
3袋	2,994円	7,125円(16%引)	2,375円
4袋	3,992円	9,160円(19%引)	2,290円
5袋	4,990円	11,030円(22%引)	2,206円

2ヵ月ごとにお届けコース

数量	初回お届け	2回目以降(割引率)	1袋あたりの価格
2袋	1,996円	4,808円(15%引)	2,404円
3袋	2,994円	7,125円(16%引)	2,375円
4袋	3,992円	9,384円(17%引)	2,346円
5袋	4,990円	11,590円(18%引)	2,318円
6袋	5,988円	13,740円(19%引)	2,290円

3ヵ月ごとにお届けコース

数量	初回お届け	2回目以降(割引率)	1袋あたりの価格
3袋	2,994円	6,786円(20%引)	2,262円
4袋	3,992円	8,932円(21%引)	2,233円
5袋	4,990円	11,030円(22%引)	2,206円
6袋	5,988円	13,062円(23%引)	2,177円
7袋	6,986円	15,036円(24%引)	2,148円

お得な定期コース

01 30日間の安心返金保障

公式サイトでは初めての定期購入のお客様に限り、ご購入後に万が一ワンちゃん/ネコちゃんに合わなくても安心の30日間安心返金保証をご利用いただけます。

※同一商品を2袋以上ご購入の場合は返金対象外となります。返金保証をご利用されたい場合は1袋定期からお申込みをお願いします。

※安心返金保証の返品時の送料はお客様ご負担となります。※楽天市場・Amazonの定期コースは返金保証の対象外となります。



02 1回のお届けでも解約・変更承ります!

定期コースの解約・変更・お休みは、お届け予定日の約1週間前お電話またはメールをいただければいつでも承ります!手元のサプリメントが無くなった場合などの至急のお届けご希望の場合もお気軽にご連絡ください。



03 送料・手数料が無料

定期コースは送料(ネコポスは220円/宅急便は550円)・手数料(コンビニ後払い220円/代引330円)はどちらも無料となります。ただし、毎月1袋定期コースの場合のお届け方法は「ネコポス」のみとなりましてお支払い方法は「コンビニ後払い」「各種クレジット」「楽天ペイ」「Amazonペイ」となります。

※コンビニ後払い、代引き以外は当社ホームページからお申込みください。



04 会員誌「**NEW!!** ウィズ倶楽部」をお届けします

定期コースのお客様には当社の会報誌「ウィズベティ倶楽部」を同梱してお届け致します。獣医師やペット資格者による健康コラムなどを掲載しておりますので大切な愛犬・愛猫の健康管理にお役立てください。

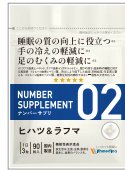


機能性表示食品

ヒハツ&ラフマ

02

睡眠の質の向上に役立つ※1
手の冷えの軽減に※2
足のむくみの軽減に※3



※1 ラフマ由来ヒペロシド、ラフマ由来イソクエルシトリン...眠りの深さ・起床時の睡眠に対する満足感
※2 ヒハツ由来ピペリン類...冷えにより低下した血流(末梢血流)を正常に整える ※3 ヒハツ由来ピペリン類...健康な女性の病的ではない一過性の夕方のむくみ

内容量 27g (300mg×90粒/30日分)

機能性関与成分 ヒハツ / ラフマ

追加栄養補助成分 シナモン / ギャバ / トリプトファン / イノシトール



こんな症状におすすめ

手の冷えが気になる/夕方に脚がむくむ/スカート
を綺麗にはきたい/寝つきがわるい/昼間に眠気がある

機能性表示食品

ブラックジンジャー&ラフマ

01

お腹の内臓脂肪を減らす※1
お腹の皮下脂肪を減らす※1
睡眠の質の向上に※2



※1 ブラックジンジャー由来ポリメトキシフラボン...BMIが高め(BMI23以上30未満)の方の腹部の脂肪(内臓脂肪と皮下脂肪)を減らす ※2 ラフマ由来ヒペロシド、ラフマ由来イソクエルシトリン...眠りの深さ・起床時の睡眠に対する満足感

内容量 18g (300mg×60粒/30日分)

機能性関与成分 ブラックジンジャー / ラフマ

追加栄養補助成分 L-カルニチン / BCAA
(ロイシンバリンイソロイシン) / HMB / L-リジン



こんな症状におすすめ

夜中に目が覚める/熟睡した感じがしない/寝つき
が悪い/お腹周りの脂肪が気になる/ダイエットが
続かない/

機能性表示食品

ルテオリン&ギャバ

04

高めの尿酸値を下げる※1
高めの血圧を下げる※2
ストレスによる疲労感を緩和※3



※1 ルテオリン...尿酸値が高めな方 ※2 GABA...血圧が高めの方 ※3 GABA...デスクワークなどの精神的ストレスがかかる作業によって生じる一時的な疲労感を緩和

内容量 27g (300mg×90粒/30日分)

機能性関与成分 ルテオリン / ギャバ

追加栄養補助成分 イソフラボン / ゴマペプチド / アンセリン / 田七人參



こんな症状におすすめ

プリン体の多い食べ物が好き/飲酒習慣がある/
健康診断で尿酸値が高めだった/何かとストレス
が多い/血圧が高いのが心配

機能性表示食品

オリーブ&サラシア

03

LDLコレステロールの
酸化抑制※1
糖の吸収を抑え、食後血糖値
の上昇をゆるやかに※2



※1 オリーブ由来ヒドロキシチロソール
※2 サラシア由来サラシノール

内容量 18g (300mg×60粒/30日分)

機能性関与成分 オリーブ / サラシア

追加栄養補助成分 イヌリン / 茶カテキン / 桑の葉 / 難消化デキストリン



こんな症状におすすめ

炭水化物・甘い物が好き/将来の健康状態が不安/
健康診断でLDLコレステロール値が高かった/
外食が多く不規則

公式サイト限定! 2つの初回半額キャンペーン実施中!

「1. 初回限定半額キャンペーン」「2. 定期初回半額キャンペーン」
お試し初回半額キャンペーンご利用後でも「2. 定期初回半額キャンペーン」をご利用いただけます。

通常価格(全商品共通)

1袋 **3,883** 円(税込)

機能性表示食品

イチョウ葉エキス

06

認知機能の一部である記憶力
(日常生活で見聞きした情報
を覚え、思い出す力)の精度
や判断の正確さを向上させる※1



※1 イチョウ葉由来フラボノイド配糖体及びイ
チョウ葉由来テルペンラクトン...健康な中高年者
の加齢によって低下する

内容量 18g (300mg×60粒/30日分)

機能性関与成分 イチョウ葉エキス

追加栄養補助成分 ホスファチジルセリン /
フェラ酸 / DHA / EPA /
ビタミンE



こんな症状におすすめ

認知症を予防したい方/最近物忘れが気になる/記
憶力を維持したい/判断力が鈍ってきている

機能性表示食品

有胞子性乳酸菌&セラミド

05

便通の改善に※1
肌の潤いを守る※2
保湿力を高める※2



※1 有胞子性乳酸菌...便秘傾向の方
※2 バイナッブル由来グルコシルセラミド...肌が
乾燥しがちな方

内容量 22.02g (367mg×60粒/30日分)

機能性関与成分 有胞子性乳酸菌 / セラミド

追加栄養補助成分 ヒアルロン酸 / コラーゲン /
ビタミンB6 / プラセンタ



こんな症状におすすめ

便秘がみ/外食が多い/肌荒れが気になる/お肌の
乾燥が気になる/お肌に潤いが無い/お肌の保湿を
高めたい

ナンバーサプリー 販売サイト



ウィズメディカ 公式サイト
<https://withmedica.com/>



各種モールでも販売中!

各モール内で「ウィズメディカ」と検索!

Rakuten YAHOO! amazon au・Wowma!

※各販売サイトで値段が異なる場合がございます。

機能性表示食品

ルテイン&ゼアキサンチン

07

光のストレスの軽減※1
ぼやけ・かすみの軽減により
くっきり見る力※2を改善
目の黄斑部の色素密度を増やす



※1 ルテイン、ゼアキサンチン...ブルーライトなど
の光のストレスの軽減
※2 ルテイン、ゼアキサンチン...コントラスト感度

内容量 27.6g (460mg×60粒/30日分)

機能性関与成分 ルテイン / ゼアキサンチン

追加栄養補助成分 メグスリノキ / ブルーベリー /
プロポリス / アスタキサンチン



こんな症状におすすめ

PCやスマホをよく使用している/細かい字を見る
のがつらい/目の奥がズーンと重くなること
がある/目の衰えを感じる

価格表(税込み)

下記価格表は公式サイトでご購入いただく際の価格表となります。

楽天市場、Amazon、Yahooショッピング、auPAYマーケットでの販売価格は各サイトをご確認ください。

定期コースにお申し込みいただくと、初回は1袋1,942円(税込・送料・手数料無料)でお届けします。2回目以降も通常価格の10%~20%引きの特別価格！さらに送料・手数料無料でご提供します。お得な定期コースは、「毎月1度」、「2か月ごとに1度」、「3か月ごとに1度」の3つのコースですが、飲み方に合わせてコースの変更や解約などいつでも承りますのでお気軽に始めてください！

※定期コースの解約・変更などについて左の「お得な定期コースについて」をご確認ください。

※定期コースの袋数は最大5袋(1商品当たり)までとさせていただきます。

●通常購入

数量	ご購入金額	備考
1袋	3,883円(税込)	送料・手数料別途 頂きます

●毎月お届けコース(10%引き)

数量	半額 初回お届け	10% 引き	2回目以降	備考
1袋	1,942円(税込)	3,495円(税込)		送料・ 手数料無料

●2か月ごとにお届けコース(15%引き)

数量	半額 初回お届け	15% 引き	2回目以降	備考
2袋	3,884円(税込)	6,602円(税込)		送料・ 手数料無料
	1袋 あたり 1,942円(税込)	1袋 あたり 3,301円(税込)		

●3か月ごとにお届けコース(20%引き)

数量	半額 初回お届け	20% 引き	2回目以降	備考
3袋	5,826円(税込)	9,318円(税込)		送料・ 手数料無料
	1袋 あたり 1,942円(税込)	1袋 あたり 3,106円(税込)		

お得な定期コース

01 30日間の安心返金保障

公式サイトでは初めての定期購入のお客様に限り、ご購入後に万一合わなくても安心の30日間安心返金保証をご利用いただけます。

※同一商品を2袋以上ご購入の場合は返金対象外となります。返金保証をご利用されたい場合は1袋定期からお申込みをお願いします。

※安心返金保証の返品時の送料はお客様ご負担となります。※楽天市場・Amazonの定期コースは返金保証の対象外となります。



02 1回のお届けでも解約・変更承ります！

定期コースの解約・変更・お休みは、お届け予定日の約1週間前お電話またはメールをいただければいつでも承ります！手元のサプリメントが無くなった場合などの至急のお届けご希望の場合もお気軽にご連絡ください。



03 送料・手数料が無料

定期コースは送料(ネコポスは220円/宅急便は550円)・手数料(コンビニ後払い220円/代引330円)はどちらも無料となります。ただし、毎月1袋定期コースの場合のお届け方法は「ネコポス」のみとなりましてお支払い方法は「コンビニ後払い」「各種クレジット」「楽天ペイ」「Amazonペイ」となります。

※コンビニ後払い、代引き以外は当社ホームページからお申込みください。



04 会員誌「**NEW!!** ウィズ倶楽部」をお届けします

定期コースのお客様には当社の会報誌「ウィズ倶楽部」を同梱してお届け致します。資格者による健康コラムなどを掲載しておりますのでお客様の健康管理にお役立てください。



注文方法について

ご注文はインターネット（当社WEBサイト・公式楽天市場・公式Yahooショッピング・公式Amazon・公式au Wowma!）お電話、挨拶状添付の注文はがきにて受け付けております。

インターネットからのご注文 ▶

インターネットは24時間いつでもご注文を受け付けております。購入したい商品の「カートに入れる」ボタンを押して、注文画面にすすみます。その後は入力フォームに必要項目をご入力いただき、表示される案内に沿ってご注文ください。注文が完了しますと、注文確認後の自動配信メールが届きます。万が一届かない場合には、以下の可能性が考えられます。

- ・メールアドレスが間違っている。
- ・迷惑メールと間違えられて、迷惑メールのボックスに入っている。

以上をご確認のうえ、それでも届いていない場合は、下記のフリーダイヤルまでお電話ください。

ウィズペティお客様窓口:0120-15-15-04 受付時間 9:00~21:00(年末年始のぞく)
 ウィズメディカお客様窓口:0120-25-1525 受付時間 9:00~21:00(年末年始のぞく)

電話でのご注文 ▶

お電話でのご注文の際はホームページをご覧ください、注文する商品をご確認ください。お決まりになりましたら、下記のフリーダイヤルまでお電話ください。

  **0120-15-15-04**
 受付時間 9:00~21:00 (年末年始のぞく)
 株式会社ウィズペティ

  **0120-25-1525**
 受付時間 9:00~21:00 (年末年始のぞく)
 株式会社ウィズメディカ

※お電話でのご注文のお支払方法は、NP後払い、登録済みクレジット決済、代引きのみとなります。
 初めてのクレジットカード支払い、楽天ペイ・Amazonペイご希望のお客様は当社公式WEBサイトよりご注文ください。

お支払い方法について

クレジットカード ▶ インターネットからご注文のお客様のみご利用いただけます。

代金引換(ヤマト運輸) ▶

ヤマト運輸の「宅配便コレクト」をご利用いただけます。商品お届け時に、宅配ドライバーに代金をお支払いください。手数料：330円 ※定期コースは無料

NP後払い(コンビニ・郵便局・銀行) ▶

コンビニ・郵便局・銀行・LINEペイで後払いできる安心・簡単な決済方法です。請求書は、商品同梱されますので、到着から14日以内にお支払いをお願いします。LINEペイは請求書のQRコードをLINEのQRコードで読み取ることでお支払可能です。
 ※注意・後払手数料：220円※定期コースは無料※NP後払いのご注文には、株式会社ネットプロテクションズの提供するNP後払いサービスが適用され、サービスの範囲内で個人情報を提供し、代金債権を譲渡します。ご利用限度額は累計残高で55,000円(税込)迄です。

楽天ペイ・Amazonペイ ▶

楽天会員とAmazonに登録しているクレジットカードでお支払いが可能です。楽天ペイはご購入金額に対して1%のポイントも貯まります。※事前に楽天・Amazonへの会員登録（クレジット登録）が必要です

お届け・送料について

お届けについて ▶ お届けはネコポス（ご自宅のポストに投函）並びにヤマト運輸宅急便（代引き・時間指定のみ選べます）となります。※購入数が10袋以上の場合はヤマト運輸の宅急便となります。

送料について ▶ ネコポス：220円 ヤマト運輸宅急便：550円 ※定期コースは無料

商品のお届け時期について ▶ ご注文いただいたお日にちから3日~5日ほどでお届けします。

返品・交換について

初めての定期購入のお客様に限り、ご購入後に万が一愛犬・愛猫に合わなくても安心の30日間安心返金保証をお付けしています。また、通常購入におきましても、商品の欠陥や不具合による返品・交換は弊社にて送料を負担させていただきます。

返金について ▶ 返品商品到着確認後、10日以内にご指定口座にお振込致します。

返品・交換連絡先 ▶ 所在地：〒225-0003 神奈川県横浜市青葉区新石川1-9-3 北芝ビル4階 担当者: 藤本

  **0120-15-15-04**
 受付時間 9:00~21:00 (年末年始のぞく)
 株式会社ウィズペティ

  **0120-25-1525**
 受付時間 9:00~21:00 (年末年始のぞく)
 株式会社ウィズメディカ

株式会社ウィズペティと株式会社ウィズメディカはグループ会社です。



株式会社ウィズペティ

公式 ウィズペティ <https://withpety.com/>

愛する家族といつまでも「一緒に」=「with」。

私たちウィズペティは
オーナー様の大切な愛犬・愛猫への想いを
一番に考え、一緒に支えあう
コンパニオンアニマルパートナーとして
CSR活動に取り組んでいます。



株式会社ウィズメディカ

公式 ウィズメディカ <https://withmedica.com/>

お客様一人一人の健康を「一緒に」=「with」。

私たちウィズメディカは、
お客様一人一人を大切にします。
そしてお客様の健康を支える存在として
「いつまでも健康に」をモットーに
お客様に寄り添ってまいります。

ウィズペティが加盟する団体



公益財団法人
日本盲導犬協会

公益財団法人
日本盲導犬協会



公益社団法人
日本愛玩動物協会
愛玩動物飼養者連合会・ペットオーナー統一

公益社団法人
日本愛玩動物協会



日本動物看護学会

日本動物看護学会



公益社団法人
横浜市獣医師会



公益社団法人
川崎市獣医師会