

[会報誌]



×



ウィズ倶楽部

Vol. **101**

毎月発行
2024/03

「もっと知りたい」「正しい知識を身につけたい」をお届けする情報誌。



犬猫向け記事byウィズペティ

人も動物も幸せに
ワンちゃんやネコちゃんと暮らす喜びとは?..... p04

愛犬・愛猫の健康管理
ペットの健康は自宅でチェック!..... p08

人向け記事byウィズメディカ

その症状、花粉症のせいかも!?
皮膚・口腔のトラブルにご用心!..... p20

早期発見されにくい!
膵がん診断の難しさ、注意すべき症状について..... p24

Vol. 101

[会報誌]

ウィズ倶楽部



<https://withpety.com/club/>



<https://withmedica.com/club/>

犬猫向け記事byウィズペティ

- P04** 人も動物も幸せに
ワンちゃんやネコちゃんと暮らす喜びとは？
- P08** 愛犬・愛猫の健康管理
ペットの健康は自宅でチェック！
- P11** こんな時は要注意
異物誤飲の症状は？
- P13** うちの猫がくしゃみ...これって風邪？
～くしゃみの原因と治療法～
- P15** 犬の病気辞典
犬のケンネルコフについて
- P17** 猫の病気辞典
猫の子宮蓄膿症について
- P19** 幸せを呼ぶペット占い

人向け記事byウィズメディカ

- P20** その症状、花粉症のせいかもしれない？
皮膚・口腔のトラブルにご用心！
- P24** 早期発見されにくい！
膵がん診断の難しさ、注意すべき症状について
- P26** 管理栄養士が違いについて徹底解説
食品の期限表示って何が違う？



ウィズペティ犬猫病気辞典
YouTubeチャンネル
開始のお知らせ

2021年2月3日 犬猫病気辞典のYouTubeチャンネルを開設を
いたしました。毎週火曜日・木曜日に動画をアップいたします。
ぜひ皆様の【チャンネル登録】をよろしくお願いいたします。
YouTubeで「ウィズペティ」で検索、またはQRコードからアクセ
スをお願いします。



チャンネル
登録よろしく
お願いします。

ワンちゃんや
ネコちゃんと

暮らす喜びとは？ ～人も動物も幸せに～

麻布大学獣医学部環境畜産学科（現・動物応用科学科）卒

ペット栄養管理士 伊藤 悦子



人とワンちゃんは1万年以上前から友だちだった

ワンちゃんと人の付き合いは、最近の研究では、なんとおよそ11,000年前までさかのぼれるといわれています。

人間との付き合いの歴史が長い動物は、ワンちゃんであるといえるでしょう。人間の狩猟の手伝いをし、夜はさまざまな野生動物から人を守る番犬として働いてくれていたはず。今も、実は人々は愛犬に守られているのかもしれない。愛知県田原市にある井川津貝塚では、ワンちゃんとの絆が感じられる発掘がありました。

この貝塚は今から3,000～2,400年前である縄文時代後期末から晩期にかけてのもの。ここで、犬を「埋葬した」と考えられる跡が発見されています。驚くのは、加工を施した巻貝も犬の骨と一緒に見つかっている点です。

巻貝の種類は食用ではないこ

とからも、あくまで縄文犬の装飾品として使ったと推測されています。死後に付けられたのか生前から付けていたのかは不明のようですが、愛情を感じますね。きっと人に懐いていたかわいワンちゃんだったのでないでしょうか。



人々を昔から魅了してきたネコちゃん

一方ネコちゃんは9,500年ほど前から、人に飼われるようになったようです。

キプロス島にある遺跡には、人と共に埋葬されたネコ科動物の骨が発見されています。

猫は、人間の大切な穀物を狙うねずみなどを狩っていたのでし
よう。

そして人間からご飯をもらうようになり一緒に暮らすようになったと考えられます。

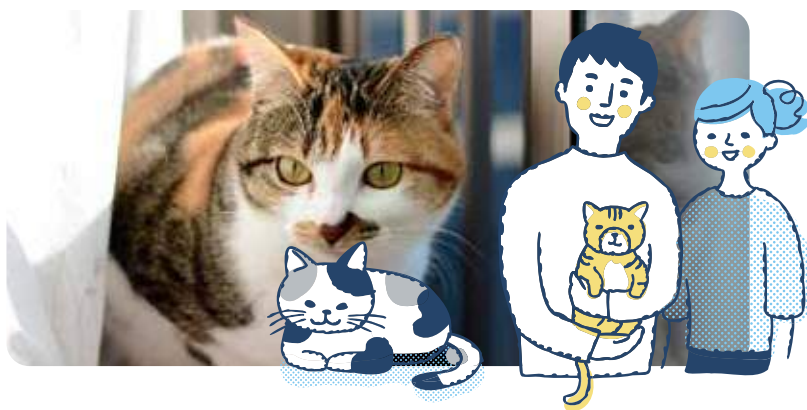
大切な書簡なども、ねずみが齧らないように猫が守っていたようです。

日本で最初のネコちゃんについての記録は、なんと平安時代にさかのぼります。

その記録とは、宇多天皇(867〜931)が自分の飼い猫について記した『宇多天皇御記(寛平御記)』。

現代のヨーグルトのような食品「乳粥」を毎日食べさせていた

ほど、かわいがっていたそうです。『枕草子』にも、猫好きな一条天皇のお話があるのも有名ですね。江戸時代には、歌川国芳がたくさんの猫の浮世絵を描いたように、昔からネコちゃんは人々を魅了していたことがわかります。



人がワンちゃんやネコちゃんと暮らす喜び

1

笑顔が増えて癒される

愛犬や愛猫と一緒にいると、笑顔が増えてるのが実感できます。仕草や表情のひとつひとつがかわいらしく「気がつけば笑っている」という経験のあるオーナー様もいらっしゃるでしょう。つらいことがあったときも、黙って寄り添ってくれる愛犬や愛猫。撫でたり触れたりしていると気持ちが悪くなりますよね。癒されるのは、決して気のせいではありません。実はワンちゃんやネコちゃんを撫でることで、人を癒す物質「オキシトシン」が血中に増えるからなのです。オキシトシンは、別名「幸せホルモン」。

分娩を促進する働きがあるほか、人をリラックスさせる働きがあると注目されている物質です。人と人が抱き合うなどでも分泌されますが、ワンちゃんやネコちゃんと人間との愛情あふれる触れ合いでも分泌されると考えられています。

人がワンちゃんやネコちゃんと暮らす喜び

2

健康的な生活ができる

健康的な生活が送れるのも、愛犬・愛猫と暮らすメリットです。特にワンちゃんを飼っている方は、毎日の散歩で歩く回数が増えます。歩くのは有酸素運動であり、続けていけば生活習慣病の予防などが期待できるのでしよう。

一人で歩くのは大変ですが、愛犬がいれば自然と歩くことが習慣になります。季節を感じながらのお散歩は、愛犬との何よりの楽しみです。

散歩中には人に会ったり話したりすることも多くなるため、社会参加をする機会が増えるのも特徴です。

こういった楽しみや刺激があるおかげか、ワンちゃんを飼っている高齢者では、飼っていない



い人よりも認知症になるリスクが4割近く低いといった調査結果もあります。

ネコちゃんを飼う人も、飼っていない人に比べて頭痛などの健康的な問題が少ないと報告されています。

愛猫を撫でるだけで、動悸が落ち着いていくというデータもあるのです。

ネコちゃんが出すゴロゴロの音を聞くと、心拍数が減ってストレスが緩和されるという研究結果もあります。

3

生活が規則正しくなる

愛犬・愛猫と暮らしていると、必然的に規則正しい生活ができるようになるのもうれしいですね。

これはお散歩やご飯の時間のために、早寝早起きするようになっていくためです。

朝、ちゃんと散歩ができるようにとお酒の飲みすぎに注意しているオーナー様もいらっしゃるでしょう。

お休みの日でも愛犬や愛猫のためには朝起きる必要があるため、「もう少し寝ていたい」と思われるかもしれません。しかし、愛犬・愛猫のおかげで規則正しい生活がきている、と思うと早起きも苦になりません。規則正しい生活は、健康的な生活にもつながっているため一緒に暮らすメリットは大きいといえます。



子どものためにも メリットがたくさん

愛犬や愛猫の存在は、子どもにとってもメリットがたくさんあります。言葉を話さない愛犬や愛猫の存在は、子どもの「非言語コミュニケーション能力」を向上させるのです。

言葉を話さないからこそ、相手の気持ちや感情を察する力を育ててくれるのですね。

愛犬や愛猫は、子どものことを批判したり意地悪を言ったりしません。

むしろ、どんなときも寄り添ってくれる存在です。そういった点からも、愛犬や愛猫は子どもにとって大切な友人にもなります。孤独感の解消や不登校、非行などの抑制にもつながると期待できるのです。命の大切さを学ぶ機会にもなるでしょう。






愛犬や愛猫と暮らす喜びやメリットは、まだまだたくさんあって書ききれないほどです。それだけかけがえのないものだといえます。

愛犬や愛猫は、私たち人間にたくさんの喜びや幸せをもたらしてくれる存在です。

私たち人間も、愛犬や愛猫に愛情をたっぷり注いでいきたいですね。

そして人間と愛犬・愛猫の幸せのためにも日々を大切にしていきたいでしょう。

参考サイト

-  社団法人ペットフード協会「笑顔あふれるペットとの幸せな暮らし」
<https://petfood.or.jp/breeding/dictionary/webcatalog.pdf>
-  Science「Origins and genetic legacy of prehistoric dogs」
<https://www.science.org/doi/10.1126/science.aba9572>
-  読売新聞オンライン「縄文時代の犬は人間の「大切なパートナー」...
 埋葬跡から装飾品発見、現代のペットにも似た関係性か」
<https://www.yomiuri.co.jp/national/20231124-OYT1T50066/>
-  sippo「猫と人類との出会い ネズミを巡るウィンウィンの関係」
<https://sippo.asahi.com/article/12095227>
-  地方独立行政法人東京都健康長寿医療センター研究所「プレスリリース |
 ペット飼育と認知症発症リスク」犬の飼育を通じた運動習慣や社会との繋がりにより
 認知症の発症リスクが低下することが初めて明らかに」
<https://www.tmg Hig.jp/research/release/2023/1024.html>





ペットの健康は 自宅でチェック! 愛犬・愛猫の健康管理

言葉を話せない愛犬・愛猫の体調はどのように測ればいいのでしょうか？
普段からよくペットたちの様子を観察している飼い主さんほど、
その変化を敏感に感じ取ることができているように思います。
ペットの健康状態の把握に役立つチェックポイントを一度確認しておきましょう。

獣医師 齋藤厚子

犬と猫の健康管理に役立つ10 項目のチェックポイント

動物の健康状態は様々なことから把握することが出来ます。定期的に健康診断を受け、血液検査やレントゲン検査なども受けている場合は安心ですが、中には検査上では異常が出ないうちから治療を始めた方がいい疾患や、検査上は明らかでない異常が認められていなくても動物自身痛みや苦しさを感じているケースもあります。そんな時に重要になってくるのが自宅での様子の変化です。元気がない食欲が少ない、歩き方がおかしい、体の一部が腫れているなど、普段とは違う様子が見られたらより注意深くペットたちを観察し、病院に連れていくことを検討しましょう。体の異常に早く気づいてあげることができればその分ペットたちの痛みや苦しみを早く取り除いてあげることが出来ます。まずは日々の生活の中で健康を守るために少し気を付けてほしいこと、時々チェックしてみてもいい項目を大まかに挙げてみたいと思います。

- ① 食事
- ② 尿の状態
- ③ 便の状態
- ④ 水を飲む量
- ⑤ 歯の状態
- ⑥ 毛艶と皮膚の状態
- ⑦ 歩き方、走り方
- ⑧ 体重の増減
- ⑨ 呼吸の状態
- ⑩ 表情

これらの項目は元気な時には気にならないことも多い内容ですが、体に異変・不調が起った時にそのサインが出やすいポイントで、健康を維持するうえで重要な項目です。こうした項目を普段から気にする習慣をつけ、健康な時の状態を把握しておくことで、体に何か問題が生じたときにその変化を感じ取りやすくなり、ペットたちを苦しめず早く救うことが

つながるのです。またここに挙げられていない項目についても、普段からペットをよくスキンシップをとっておくことで様々な異常に気づくことが出来ます。

つまりペットの健康を守るには、口頃の観察とペットの日々のふれあい、とも言えます。です。
食事管理を見直しましょう。

ペットの健康管理を語る上で、食事管理は欠かせない重要なポイントです。食事は栄養となって体を作るとともに、体を動かすためのエネルギーとなります。体の状態に合った食事を摂っていれば健康増進につながりますし、体の状態に合っていない食事を摂ってしまうと病態を悪化させてしまうこともあるのです。また食欲は体調の良し悪しを判断するわかりやすいパラメーターでもあります。食事に関するチェックポイントは、食事内容、食事量、食への速さなどがありますが、それだけでなく食べている時の様子も少し気にしてみましょう。まずは食事内容ですが、犬も猫もライフステージに合ったバランスの良い食事を選択することが重要です。バランスの取れた食事としては総合栄養食として販売されているペットフードがおすすです。ホームメイドの食事を与えることも否定はしませんが、体が必要とする様々な栄養素をバランスよく配合して毎食作るのにはなかなか難しく、相応な勉強が必要になります。特に成長期の子犬・子猫には高栄養の成長期用のフード、高齢期の動物では胃腸に負担がかかりにくい消化性の高い低脂肪食をベースにするなど、食事選びには気を付けていくことが大切です。

また消化器疾患を抱えている動物、食物アレルギーのある動物、腎臓疾患や尿路疾患のある動物では食事の選択自体が治療の環境にもなります。

食事を与える時は、一回に与える量をカップや計りで測って与えるようにしましょう。そのうえで、残った量を把握することができ、残した場合もその量を把握することが出来ます。多頭飼育の場合は一頭一頭がちゃんと食べているかを確認しましょう。

ご飯を残しているのに他の犬猫がその残りを食べてしまい、食欲の低下に気づくのが遅れてしまうこともあります。またいつも同じ食へいても、歯や顎、舌に異常がある場合には食への時間に時間がかかったり、食へのほしが増えたりします。硬いものが食へづらくなっている場合は歯周病などの口腔内トラブルが起っていることが多いので、一度病院でお口のチェックをしてもらうと良いでしょう。

排尿・排便のチェック

尿や便の状態も健康のパロメーターの一つです。

まず尿ですが、排尿の回数、尿の色、臭い、一回の排尿量、排尿時の行動に変化がないか気を付けてみましょう。

ペットシートで排泄するワンちゃんには比較的尿の状態を把握しやすいですが、外での排泄が習慣になっているワンちゃんや猫砂に排泄する猫では尿の色や一回の尿量などがわかりにくいことがあります。

そんな時は排泄中の様子を観察し、尿の量（排尿時間）や排泄時の異常尿が出ていない、排泄時に鳴くなどがないかどうかチェック

しましょう。尿の異常がみられる疾患には様々なものがありますが、中でも多いのは秋～冬の寒い時期にかけて増加する尿石症や膀胱炎などの下部尿路疾患です。これらの疾患では頻尿・血尿・排尿時の痛み・排尿困難などがみられます。

また尿量が増える疾患として、糖尿病・子宮蓄膿症、ある種の腫瘍疾患、犬では副腎皮質機能亢進症、猫では慢性腎臓病や甲状腺機能亢進症などが比較的多く挙げられます。

逆に尿が出なくなる疾患もあります。急性腎不全や腎臓病の末期には尿が作られなくなってしまうことがあり、また重度の脱水、尿路閉塞(尿管結石・尿道結石・膀胱腫瘍など)などで尿が排泄できなくなってしまうこともあります。このような場合には吐き気など尿毒症に伴う他の症状も同時に現れるはずで、尿が出ていない場合は緊急治療が必要です。排尿状態は必ずチェックしましょう。尿だけでなく、便のチェックも健康状態の把握に役立ちます。

便は適度な硬さの固形状の便が一日1～2回出るのが理想的ですが、食事内容による部分や個体差もあるため、愛犬・愛猫の一日の排便回数はそれぞれ把握しておくことが良いでしょう。

成犬・成猫で普段から便の回数が一日に6～7回など多い場合には、食物アレルギーなど食事が体に合っていないケースが考えられます。

ただし子犬や子猫の場合には消化管が未発達で排便回数が多いこともあるため、異常かどうかわからない場合はかかりつけの病院で

便検査も兼ねて一度相談してみしましょう。

お腹の調子が悪くなると便が軟便～下痢便となり、排便の回数が増え、病態によっては出血を伴って便の色が黒くなったり血が混ざって赤くなることもあります。

また消化不良などが起こると便のにおいもいつもよりきつくなり、大腸炎などでは便が出ないのに排便姿勢を繰り返す「しぶり」などがみられることもあります。

便の異常がみられる子犬・子猫期に多い疾患は消化管内部の寄生虫です。

回虫や条虫、原虫など様々な消化管内寄生虫がいることがあり、吐き気や下痢の原因となるだけでなく、体の小さな子犬や子猫では下痢による脱水も起こりやすいため、できるだけ早く駆虫してあげたいところです。

また命を脅かす病気としてはバルボウィルス感染症があげられます。

重度の腸炎によって血便や下痢を繰り返し、脱水や白血球の減少によって幼犬・幼猫では致死率も高い怖い病気です。

成犬・成猫期～高齢期の便の異常は消化管の炎症や食物アレルギー、腫瘍などが原因のこともあります。

また猫稀に犬でもでは慢性的な便秘の原因として巨大結腸症になっていることがあり、自力での排便が難しい状態に陥っていることもあります。

便が毎日出ているか、便の状態や回数に異常はないか、便の中に異物や虫のようなものが入っていないかどうか、トイレを掃除する時に軽くチェックしておくようにしましょう。尿や便の異常がみられた場合は、できれば尿や便を持参して、できるだけ早く病院を受診しましょう。

飲水量の増加に注意!

水を飲む量は季節によって、あるいは生活環境や運動量によって変わりますが、明らかに異常な量の水を飲んでいると感じたら一度病院を受診しましょう。飲水量が増える病気には様々なものがあります。

比較的多いものとしては、糖尿病 腎臓病、ホルモン疾患(副腎皮質機能亢進症、甲状腺機能亢進症)、子宮蓄膿症などです。稀ですが尿崩症という病気もあります。犬で割と多くみられるのは糖尿病、副腎皮質機能亢進症、猫では糖尿病と慢性腎臓病、10歳以上の高齢猫では甲状腺機能亢進症です。飲水量が増える時には必ずと言っていいほど尿量も増えているため、合わせて「多飲多尿」とも言われます。体重1kgあたり100ml(3kgの犬猫では300ml)以上の水を飲んでいようであれば注意が必要です。上記のような疾患が起こっていないかどうか尿検査・血液検査などをしてもらいましょう。多頭飼育の場合、食事量や飲水量の変化に気が付くのが遅れがちです。水飲み場に長くなる、水入れが空になっていることが多いなどといった変化があった場合には、この子がたくさん水を飲んでいるのか一頭一頭個別に観察してみてください。

スキンシップで健康チェック!

ペットとのスキンシップは健康状態をチェックする絶好の機会です。

体を触ることで、例えば毛や皮膚の状態、口や耳のにおいや眼の状態の変化、体の表面にできるしこりの有無などに気づくこ

とができますし、お散歩や室内での遊びを通して、歩き方や行動の変化(ジャンプしなくなった、段差を越えられないなど)に気づけます。中にはペットの表情から不調のサインを感じて病院を受診される飼い主さんもいます。健康な動物は毛並みがよく目も潤ってキラキラと輝いており、飼い主さんのコミュニケーションも良く、このコミュニケーションも良く、比較的变化が出やすいのが毛や皮膚の状態と表情です。普段ソヤツヤとしている毛がパサついていたり、抜け毛が多い、異常にフケが出る、また猫では毛づくろいをしなくなるために毛玉ができやすくなることもあり、お散歩や遊びに誘っても上目遣いになってあまり動きたがらず元気がない様子などが見られます。顔の変化では、目の開きが小さい、瞬膜(目の内側にある白い膜)が出たままになっている、目やにや鼻水が出ている、涎を垂らしている、鼻や舌が乾いている、舌や歯茎の色が白っぽい・黄色っぽいあるいは青っぽい、などといった変化がみられることがあります。運動に関しては普段走り回るような子がとほとほと歩いている、遊びに誘っても遊ばない、ジャンプしない、ひっこを引いて歩く、寝てばかりいる、抱き上げるとどこかを痛がって鳴く、少し動くと呼吸が荒くなるなど、様々な変化が不調のサインとして現れます。

このような変化は体調不良を検出できるだけでなく、体に起こっている異常がどこにあるのかを突き止める重要なヒントにもなりますので、おかしいと感じたポイントをメモしておき、病院を受診する際に伝えられるようにしておきましょう。

ペットが寝ている時はその胸の動きに少し注目してみてください。

ゆっくりとしたリズムで穏やかに呼吸している場合は問題ありません。

犬猫の呼吸数の目安は安静時（睡眠時など）には15〜25回程度です。

個体差や環境温度にも異なりますが一般的に小型犬や猫など体の小さい動物の方が少し呼吸数が多く、大型犬など大きな動物の方がより深いゆっくりとした呼吸をします。

寝ているのに呼吸が浅くて速い場合や、咳などで起きてしまう場合、起きている時も呼吸が速く舌の色が青っぽい、鼻がつまっているような音がある、猫が口を開けて呼吸しているなどという場合は呼吸器や心臓に問題があることが考えられます。

普段の安静時の呼吸数を知っておく、そのような異常が起こった場合にも早く気づいてあげられます。起きている時は興奮状態などによって呼吸数は変化しますので、寝ている時に一度数えてみると良いでしょう。

お口の中を覗いてみましょう。

飼育されている多くの動物が歯や歯茎に何らかの異常を抱えていることが多いのをご存じでしょうか？

犬や猫の場合、2歳以下であっても約70〜80%が歯肉炎を起しており、そのままにしておくと将来的に歯周病などを起こす可能性が高いと言われています。

歯磨きができる子や、歯磨き以外のデンタルケア（歯磨きガムやデンタルケアに特化した食事、デンタルリンスなどの口腔ケア

用品を行っている場合は歯周病の発生リスクをある程度抑えることができますが、歯磨きを嫌がる子、特に猫では歯磨きが難しいことが多く、ヒトのように毎食後歯磨きをすることが習慣化している動物の方がまだ少ないかもしれません。

しかし歯の状態は年をとるにつれて徐々に悪化していきます。

ヒトのように齲歯（虫歯）になることはあまり多くありませんが、むしろ多いのは歯周病です。歯肉炎や歯周病を起すと硬いものが噛めなくなる、食べる時に痛みが出る、食事に時間がかかる、口の片側しか噛まなくなる、口臭がきつい、涎で口の周りが汚れがちになる、口の中から出血する、歯が抜けるなどといった症状が現れます。

また歯根部に膿が溜まり顎や頬が大きく腫れたり、その一部が破れて膿がたかさん出てくることもあります。

さらに、顎の骨が小さくて薄い小型犬では歯周病によって下顎骨が溶け、硬いものを噛んだ際や転んだ際に顎骨を骨折してしまうこともあります。

歯の異常は食べる楽しみを奪い、慢性的な痛みによって生活の質を大きく損なうだけでなく、歯周病菌が体内に入ることによって心臓などの内臓にも悪影響を及ぼすことが知られています。

そうならないためにも、小さい時から口を触られることに慣れさせておき、できれば歯磨きやそれに代わるデンタルケアなどを積極的に取り入れるようにしましょう。

口臭や歯茎の状態も定期的にチェックできるようにしておくとより安心です。

健康診断を上手に活用しましょう。

多くの場合、予防接種や寄生虫予防（ミダニ予防や犬ではフィリア感染症予防など）のために年に一度は病院を受診する機会があると思います。その際、一緒に健康診断をしてもいいことをお勧めします。

特に犬の場合はフィリアの抗原検査などで採血をすることが多いため、その時に少しだけ血液を多くとってもらえば内臓や血液の状態を把握する検査ができます。

また病院を受診する際に尿や便を持参すれば尿検査や便検査も可能です。

健康診断をどこまで行うかは動物の年齢や持病の有無、ペットが検査を許容できるかどうかなどによっても選択肢が異なるでしょうが、少なくとも体重を測り、体を触ってもらうことはできますので、予防接種などを定期的に行い、病院で診てもらおう機会を逃さないようにしましょう。

病院受診時には、体重の増減などについてアドバイスをもらえることがあります。

ヒトにとってそうであるように、肥満は万病の元と言われ、動物にとっても健康を害する原因の一つです。

心臓や関節への負担に加え、糖尿病の原因にもなり、暑い夏季には熱中症を発症しやすくなります。

また麻酔処置が必要な際に麻酔リスクが高くなることも重大な問題です。

愛犬・愛猫を肥満にさせないために、適切な食事管理と適度な運動を心がけましょう。また極端に痩せているのも病気のサイン

です。高齢期には筋肉が落ちやすいため若い時に比べて痩せて見えることが多いのですが、猫の甲状腺機能亢進症などのホルモン疾患や、持病の内臓疾患（心臓病、腎臓病、糖尿病など）の経過があまり良くない場合、消化管内に寄生虫がいる場合や腫瘍性疾患等では食べているのに痩せてしまうことがあります。動物病院でなくても、抱っこが可能であれば中型犬くらいまでは自宅でも体重測定は可能です。飼い主さんがペットを抱っこしてヒト用の体重計に乗り、そのあと飼い主さん自身の体重を測って差し引くだけです。見た目の太り具合、痩せ具合で判断がつかなくても多いですが、時々飼い主さんの体重測定と同時にペットたちの体重も測ってみて、体重の推移を記録してみるのはいかがでしょうか？

もしかしたらそれが重大な病気の早期発見につながるかもしれません。

終わりに

ペットは言葉を話せませんが、体に不調が起こった場合にはここで紹介したような何らかのサインを示してくれています。

そんなSOSSサインをいち早く感知するためには、日頃からペットの様子をよく観察し、より多くのスキンシップを図っていることが大きな助けになります。

我々ヒトが落ち込んでいたり具合の悪い時には癒してくれることもあるペット達。そんな彼らがいままで健康で元気であってくれるように、私たちもペットとのふれあいを大切に、体調不良を見逃さないようにしたいものです。



異物誤飲の症状は？ こんな時は要注意

愛犬の健康を守ることは、飼いさんの重要な役目です。
注意したい事故の中に異物誤飲があります。
対処法について、紹介します。

愛玩動物飼養管理士 國澤莉沙

犬にとって家の中は危険？

人と暮らす犬にとって家の中は落ち着ける場所であり、同時に異物誤飲の危険が潜んでいる場所でもあります。

多くの場合、誤飲事故は室内で起きており好奇心旺盛な犬は、一瞬目を離れたときに異物を飲み込んでしまう可能性があります。特に注意したいのは、ヒモ状のもです。

どのぐらい飲んだのかなど、長さにより対処法は変わってきますが腸閉塞や腹膜炎などの危険があります。

針や画鋲などの先が尖ったものも犬の消化器を傷つける可能性があるため、大変危険です。

人にとっては無害で、生活に必要なものでも愛犬が異物誤飲により最悪死に至る可能性があるものが家の中にはたくさんあります。愛犬と過ごすリビングや部屋の中では、少しでも誤飲の可能性があるものは、愛犬の手の届かない場

所に保管するようにして、取り除きましょう。

また、一緒に遊ぶおもちゃも要注意です。

小さなボールなど口に入るサイズのものは、遊びがヒートアップするうちにとられたくなくて丸呑みしてしまうこともあります。

愛犬の口に入るおもちゃは大きさを考えて選ぶようにします。

さらには、しつけにより指示で愛犬がおもちゃを離せるようにコントロールできるようにすれば、安心ですね。

お散歩による野外での誤飲

犬の楽しみの一つにお散歩があります。

運動不足解消や肥満防止、飼い主さんのコミュニケーションやストレス発散にもお散歩は有効ですが、道に落ちていたものを誤飲してしまう危険もあります。

ゴミなどのプラスチック片や紙屑などを食べてしまうと、窒息や胃腸を傷つけてしまい、胃潰瘍や腸

閉塞の原因にもなります。

さらには、有毒なきのこや植物を食べてしまうと食中毒になり早急に対応しないと、最悪死に至るケースもあります。

お散歩は楽しい時間ですが、落ちているものを食べさせないとしつけを行い、コントロールしないと誤飲事故の可能性が高いため、幼少期からしつけを行うようにします。

また、動物のフンなどは感染症や寄生虫の原因になるため、特に食べさせないようにする必要があります。

他のワンちゃんの感染源にならないためにも、フンの後始末は必ずするようにして、お散歩ルールを守り楽しく野外で愛犬と過ごしましょう。

愛犬が誤飲？主な症状は

上記の可能性を取り除いて生活していても、ふとした瞬間に誤飲事故が起きてしまうこともあります。

そんな時には、早急な対応が必要になります。犬が誤飲をした時には、どのような症状があるのかを紹介していきます。

第一に誤飲した時の症状としてあげられるのは、下痢や嘔吐の症状です。誤飲は時間が経てば経つほど治療が難しくなっていく場合、場合によっては開腹手術をしなくてはなりません。

初期の段階で異常に気づき、動物病院で診察を受けることが、愛犬の負担を減らすことにもつながります。嘔吐や下痢のほかには、食欲不振、涎が出る、空咳をするなどがあり、気管に異物が残ってしまうと呼吸困難など見られる可能性があります。

早期発見のポイントは、普段から愛犬の様子をよく観察するようにして、小さな異常でもすぐに気づけるようにすることです。

犬にとって有害な玉ねぎやチョコレート、植物などを誤飲してしまうと中毒症状を起こして、意識喪失や発作などの神経症状が現れ

ることもあります。

中毒症状を起こした場合には、早急に対処する必要がありますので、すぐに獣医さんに相談しましょう。

異物誤飲の治療方法は？

誤飲事故が起きた時には、どんなものを飲み込んだのかわかる場合には、大きさや色合い、素材などを詳しくメモして獣医さんに伝えま

す。治療としては、触診やエコー、レントゲンを取り、異物が身体のごのあたりにあるのかを特定します。

異物を飲み込んでそれほど時間が経っていないければ、薬を投与して嘔吐させて異物を取り除く治療や、飲み込んだものが小さな場合には、便と一緒に出てくるのを待つ選択をします。もしも有害な異物を飲んでしまい、緊急で対処しなければならぬ場合には、胃洗浄や開腹手術をして取り除くなどの対応をします。

いずれにしても、異物を除去する

ためには愛犬の身体に少なからず負担をかけることとなります。1番重篤な症状として、胃捻転や腸閉塞などすぐに対応しないと死に至る可能性もあるため、日頃から異物を飲み込まないように飼い主さんの方でコントロールすることが、大切になります。少しでもいつもと違う様子が見られる場合には、早めに動物病院を受診しましょう。

まとめ

愛犬が異物を飲み込んでしまった際の対処法や原因について、紹介しました。

愛犬との生活は、異物誤飲の危険が常に潜んでいると言っても過言ではありません。

愛犬が飲み込みそうなものは飼育スペースや共用の場所から取り除く、散歩の時には拾い食いをさせないなど安全対策をしてあげましょう。

おすすめ商品

毎日愛眼

ブルーベリー&ルテイン



犬用 チキン味(錠剤) 犬猫兼用 ミルク味(粉末)

目の健康維持

「毎日愛眼 ブルーベリー&ルテイン」は目の健康維持の為に7種類の成分(ブルーベリー(ビルベリー)ルテイン(マリーゴールド)・プロポリスエキス・アスタキサンチン・メグスリノキエキス・紫イモ・カシス)を配合しています。安心安全の国産品質、GMP、ペットフード安全法、残留農薬のポジティブリストに基づき、香料・着色料・保存料・化学調味料を使用せずに製造しています。犬用サプリはチキン味錠剤タイプ(1袋60粒入り)、犬猫兼用にミルク味粉末タイプをご用意しております(1袋60杯入り/付属スプーン付き)



うちの猫がくしゃみ...

これって風邪? ~

くしゃみの原因と治療法~

今回は猫がくしゃみをする原因と、そのなかでも特に多い「猫風邪」の治療法や予防法を説明していきます。

動物看護師 宮井智美

外にいるノラ猫などが「ヘックション」とくしゃみをしているところを見たことがある方も多いことでしょう。特に寒い冬などは鼻水を垂らしながら生活している猫を見ることが多い。猫がくしゃみをしていると、確かに猫風邪のことも多いのですが実はそれ以外にもくしゃみを引き起こす原因がたくさんあります。

また外にいる猫だけでなく室内で飼育されている猫もくしゃみをする場合があります。そこで今回は猫がくしゃみをする原因と、そのなかでも特に多い「猫風邪」の治療法や予防法を説明していきます。

猫がくしゃみをする原因

猫がくしゃみをしていると、風邪かな?と思う方も多いのではないのでしょうか。しかし猫も人間と同じように生理現象としてくしゃみをすることも多くあり、その原因は様々です。主な猫のくしゃみの原因としては以下が挙げられます。

① 生理現象

こちらは病気などが原因とならず、環境の変化などにより鼻の粘膜が刺激されることにより引き起こされます。

例えばホコリが鼻に入ってしまったときや、空気が乾燥しているときなどです。人間と同じように連続してくしゃみが出ることもありますが、この場合は長期的に続くことはなく一過性で終わります。

まれに室内でタバコを吸っているときにくしゃみをする猫がいますが、この場合はタバコの副流煙自体が猫の身体に被害を及ぼしますので絶対に避けましょう。

② アレルギー反応

猫の中にもハウスダストや花粉に対してアレルギーを持つ猫がいます。そのため人間の花粉症と同じような時期に急にくしゃみを始めた場合は、アレルギー性のくしゃみである場合があります。

アレルギー性のくしゃみの場合は鼻水が透明でサラサラしていることが多いです。また猫はくしゃみな

どの呼吸器症状だけでなく皮膚などにアレルギー症状が現れることがあり、全身症状を総合的に判断しアレルギー検査(血液検査)で診断します。

③ 歯周病

老猫になると歯周病になりやすくなります。犬歯(牙の部分)の歯肉が歯周病になってしまうと鼻の粘膜を刺激しくしゃみをする可能性があります。

④ 鼻のリンパ腫

猫のリンパ腫の好発部位の一つが鼻腔内です。7歳以上の高齢期に多い病気です。鼻腔内にリンパ腫が出来てしまうと最初は少量の出血や鼻水が見られますが、腫瘍が浸潤し鼻中隔まで達すると鼻の粘膜を刺激してくしゃみをするようになります。この場合、顔の変形や出血などくしゃみ以外の症状も多くみられます。

⑤ 感染症

外猫に多いのが「猫風邪」と呼ばれる類の感染症です。

猫風邪は、猫の間で広く見られる感染症であり、通常は猫の呼吸器系に影響を与えます。主な症状にはくしゃみ、鼻水、咳、発熱などが含まれます。

この病気は、猫同士の接触やウイルスの空気感染によって広がることがあります。外猫だけでなく多頭飼いの猫やブリーダー、ペットショップなどでも起こることがあり、一度感染が広がると爆発的に増えてしまいます。外猫のウイルスを飼い主が家に運んでしまうこともあるため注意が必要です。

一般的な猫風邪ウイルスにはヘルペスウイルスやカリシウイルスがあり、これらのウイルスに感染することで猫風邪が引き起こされます。猫風邪は重症化することもあり、特に若い猫や免疫力の低下した猫にとっては危険なウイルスとなります。また、感染した猫の免疫がほかの病気などにより低下していた場合など、ウイルスが鼻腔内や喉に感染し続け、慢性的な鼻炎に発展する可能

性があります。

慢性鼻炎になってしまった場合は鼻水やくしゃみなどの症状が長期的に続き、猫の体力を低下させてしまいます。さらに嗅覚が鈍くなってしまうことから食欲低下や栄養不良を引き起こす場合もあり、早期に治療を開始する必要があります。しかし慢性鼻炎の完治は難しく、治療には対症療法と定期的な投薬が必要不可欠となります。

猫風邪の治療法

猫風邪の治療は症状の軽減はもちろんのこと、免疫力を上げることにも焦点を当てて治療を行います。

抗生物質や抗ウイルス剤の投与

投薬を開始することによってウイルスや細菌の増殖を抑え、二次感染のリスクを軽減します。また、抗炎症薬や解熱剤が必要な場合もあります。通常飲み薬での治療となりますが、症状がひどく出てくる場合などは点滴で投与することもあります。その場合、多くは入院

治療となります。鼻水や結膜炎などの症状が強い場合には、点眼薬や点鼻薬で治療します。

軽度の感染の場合、点眼や点鼻のみで治療することもあります。

猫の生活環境を整える

環境の管理も治療に重要です。ストレスは猫の免疫系を弱める可能性がありますがあるため、静かでストレスの少ない環境を提供することが必要です。また免疫を高めるため、しっかりと栄養を取ることも大切です。風邪の症状が出た猫の多くは食欲不振に陥ります。これは嗅覚や体力の低下や口内炎の発生から引き起こされるものです。そのため高栄養なフードを必要に応じて強制給餌することがあります。猫が好むフードを与えるのもよいでしょう。最近では耳に塗るタイプの食欲増進剤が使用されています。

猫風邪の予防法

猫風邪を引き起こす主なウイルスのカリシウイルスとヘルペスウイ

ルスには有効なワクチンがあります。子猫の時にしっかりとワクチンが必要回数摂取することが一番の予防となります。猫のワクチンはリスクの軽減などの理由により、1年に1回の接種から2〜3年に1回の接種に切り替わってきています。獣医師と相談し、個々に合ったワクチンを接種するようにしましょう。また完全室内飼いな猫風邪の予防となります。外にはたくさんのウイルスや細菌がいるため、室内より何倍も感染する危険があります。そのため子猫の頃から外には出さず、完全室内で飼育するようにすると良いでしょう。しかし室内飼いで、飼い主がウイルスを運んでしまう場合があります。ノラ猫が可愛くて触ったりするとウイルスが付着し、その手で飼い猫を触ると簡単に感染してしまいます。感染を予防するためには外から帰った際はしっかりと手を洗う、ノラ猫は極力触らないようにするなど飼い主も気を付けるようにしましょう。

犬の病気辞典 犬の ケンネルコフ について

葛野 宗 先生



犬のケンネルコフとは

伝染力の強い犬の上部呼吸器感染症です。

ケンネルコフは、さまざまなウイルス、細菌が複合的に感染し、人の風邪のような症状を引き起こします。

犬伝染性気管気管支炎と呼ばれます。1歳未満の若い犬でよく見られ、感染動物からの飛沫感染、接触感染によって伝播し、強い感染力を持ちます。

主な症状は乾いた咳です。ケンネルコフの原因になる病原体の一

部は混合ワクチンの種類によっては予防できませんが、全ての原因を予防できるわけではありません。そのため、発生頻度は高く日常的に見られる疾患です。

犬のケンネルコフの 症状とは

咳や鼻水などの症状がみられま

す。
潜伏期間は3〜10日間程度とされています。そのため、仔犬を迎え入れてから数日で発症するということがあります。

主な症状は乾いた咳ですが、運動時運動後に悪化することがあります。

また、声帯に炎症が見られる場合、声がかすれたり、呼吸時にガーガー言うようになります。症状が進行すると鼻汁、くしゃみ、発熱が見られることがあります。一般的には元気や食欲に問題が無いことが多いです。さらに進行してしまえば、湿

った咳、粘性の鼻汁、眼脂などが見られ、気管支肺炎に至ることがあります。これらは二次的な細菌感染によるもので、元気や食欲の低下、呼吸困難が見られる場合は危険な徴候です。

犬のケンネルコフの 原因とは

様々なウイルスや細菌が原因になります。

犬アデノウイルス2型、犬パラインフルエンザ、気管支敗血症菌（ボルデテラ）に加え、犬呼吸器コロナウイルス、犬ヘルペスウイルス1型、犬ニューモウイルス、犬インフルエンザウイルス、マイコプラズマなどの病原体がケンネルコフを引き起こすことが明らかになっています。



犬のケンネルコフの 好発品種について

全犬種で好発します。

幼齢から若齢犬で高感受性ですが、感染症のため好発犬種はありません。

犬のケンネルコフの 予防方法について

ワクチンにより予防します。

犬アデノウイルス2型、犬パラインフルエンザウイルスは一般的な混合ワクチン（5種、6種、8種など）に含まれていますので、ワクチン接種により予防することができます。

また、犬アデノウイルス2型、犬パラインフルエンザウイルスに加え、気管支敗血症菌（ボルデテラ）に効果のある鼻に入れるタイプのワクチンもあります。

しかしながら、ケンネルコフはさまざまな病原体が関与する感染症であるため、混合ワクチンを接種したから確実に予防できるというわけではありません。

ワクチンの効果

ケンネルコフの予防という点では混合ワクチンの予防効果は不完全ではありますが、犬パルボウイルス感染症、犬ジステンバーウイルス感染症のように子犬に致死的な症状を引き起こす感染症に対しては、効果は期待出来るでしょう。

ケンネルコフは伝染力の強い疾患であり、犬との接触により感染が拡大します。

保護施設やペットショップのような多頭飼育の環境で流行します。免疫機能の弱い1歳未満の若い犬が感染しやすいため、ドッグランなどでも病原体を貰ってしまうこともあります。

若い犬にとっては、犬が多くいる環境は社交性を学ぶ大切な場所

ですが、ワクチン接種を済ませる、体調が万全な状態で行く、体調不良が見られたら動物病院に連れて行く、これらのことを踏まえて外出するようにしましょう。

犬のケンネルコフの治療方法について

内科的な対症療法をおこないます。

抗生物質、気管支拡張剤、鎮咳剤の投与を行います。

ウイルスの排除は犬の免疫機能に任せ、気管支敗血症菌や症状を重症化させる二次的な細菌感染を抗生物質で防ぎます。

症状が悪化しやすい幼若な犬には噴霧療法による投薬を行う場合があります。

これは専用の機器で薬剤を水蒸気として噴霧し、犬の呼吸器に直接届ける方法です。

気管や気管支の分泌物を取り除く効果が期待出来ます。

ケンネルコフの治療は大体1週間ほどで症状が良くなりますが、2週間程度継続することが推奨されています。



おすすめ商品

毎日免活

冬虫夏草 & L-リジン



犬用
チキン味(錠剤)



犬猫兼用
ミルク味(粉末)

免疫の健康維持に

「毎日免活 冬虫夏草&L-リジン」は健康維持の為に8種類の成分(冬虫夏草(カイコ由来サナギタケ)・L-リジン・フェカリス菌・メカブ・メシマコブ・β-カロテン・ビタミンC・鉄分)を配合しています。安心安全の国産品質、GMP、ペットフード安全法、残留農薬のポジティブリストに基づき、香料・着色料・保存料・化学調味料を使用せずに製造しています。犬用サプリはチキン味錠剤タイプ(1袋60粒入り)、犬猫兼用にミルク味粉末タイプをご用意しております(1袋60杯入り/付属スプーン付き)

猫の病気辞典

猫の 子宮蓄膿症 について

齋藤厚子先生



猫の子宮蓄膿症とは

子宮に大量の膿が溜まる病気です。

子宮蓄膿症は、未避妊のメスに起こり、子宮に細菌感染が起こることによって子宮内に多量の膿が溜まってしまふ病気です。

初期には陰部からの排膿、食欲不振などの症状を示しますが、徐々に吐き気や脱水を招き、発見が遅れると敗血症から命を落とす可能性もある病気です。

膿が外陰部から漏れでる開放性の場合は発見しやすいですが、膿が漏れでこない閉鎖性の場合には重症になるまで気づかれないことも多くあります。

少しでも異変を感じたらできるだけ早く病院を受診し、早期に治療してあげることが重要です。

猫の子宮蓄膿症の症状とは

陰部からの排膿や食欲不振が見られます。

子宮蓄膿症になると、以下のような症状を示します。

- 食欲不振
- 吐き気、嘔吐
- 水をたくさん飲む
- おしっこをたくさんする
- 外陰部から膿が出る、外陰部をしきりに舐める
- 下痢
- 脱水
- お腹が膨れる
- 発熱
- ぐったりしている

子宮蓄膿症には、子宮にたまった膿が外陰部から外に漏れ出てくる開放性のもと、膿が全く出てこない閉鎖性ものがあります。

いずれの場合も、子宮に感染・増殖した菌によって敗血症を起し、重

症化すると死亡することもあります。少しでも異変を感じたら、できるだけ早く病院を受診し、早期発見を心がけましょう。

開放性の子宮蓄膿症では大量のオリモノが見られます。

開放性の子宮蓄膿症は、臭いにおいが出るために、外陰部が常に汚れ、猫自身も気にしてしきりに舐めるようになります。

膿は黄茶褐色から時には赤く血様のこともあります。

猫には本来、犬の生理のような発情出血はありませんので、外陰部から出血やオリモノが見られたら異常ととらえ、すぐに病院へ行きましょう。

閉鎖性の子宮蓄膿症は発見が遅れがちです。

閉鎖性の子宮蓄膿症では、顕著な症状が出るまでなかなか異変に気がつかず、発見が遅れるために重症化することが多くなります。

膿が体外に出ずに貯留することで次第にお腹が大きく膨れ、敗血症から腎不全など多臓器不全に発展してしまふこともあります。

猫の子宮蓄膿症の原因とは

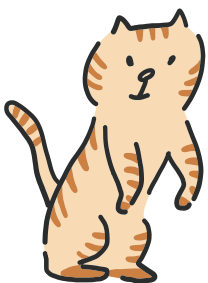
発情期の前後に子宮の細菌感染が起こって発症します。

子宮に細菌感染が起こることによって発症します。

猫は年に数回発情期がありますが、発情期を迎えると、黄体ホルモンが分泌され、子宮は妊娠しやすいように内膜を肥厚させます。

発情期中のメス猫では、オスの精子を受け入れやすくなるために子宮頸管が緩んでいるため、通常起こらない子宮への細菌の侵入が起こりやすくなります。

肥厚した子宮内膜に細菌が感染することで子宮内膜炎が起こり、さらに、発情期中はホルモンの影響により免疫が低下していることも感染を助長することとなり、膿が大量に溜まって子宮蓄膿症になってしまうのです。



猫の子宮蓄膿症の好発品種について

好発する品種はありません。

未避妊のメスであればどんな猫でも起こる可能性があります。若い猫から中高齢の猫まで、どんな年齢でも発症します。

猫の子宮蓄膿症の予防方法について

避妊手術が最良の予防方法です。

病気になる前に避妊手術(子宮卵巣摘出術)をすることが予防になります。

避妊手術をすると、子宮蓄膿症だけでなく、子宮や卵巣の腫瘍の予防や、乳腺腫瘍の発生率を下げることもつながります。

また、発情期のストレスからも解放されます。

子供を産ませたいという希望があれば別ですが、できるだけ若いうちに避妊手術をしてあげることが様々な病気の予防になります。

猫の子宮蓄膿症の治療方法について

できるだけ早く手術を行います。

子宮蓄膿症になってしまった場合、治療は一刻を争います。

点滴をして状態が安定したら、できるだけ早く膿の溜まった子宮を取ってあげることが重要です。

(子宮卵巣摘出術)全身状態は時間とともに次第に悪化し、手術をしたのに助からなかった、ということにもなりかねません。

治療が遅れると、中には子宮破裂を起こし、お腹の中に膿が漏れて腹膜炎を起こしてしまうこともあります。

手術で子宮と卵巣を摘出した後は、お腹の中をきれいに洗浄し、膿が漏れてしまった場合にはできるだけ漏れた膿を取り除かなくてはなりません。

術後もしばらく入院、集中管理が必要です。

手術と同時に大切なのは、術前・術後の管理です。食欲が安定するまでは点滴で十分に水分補給し、体の調子を整えてあげます。

また、抗生物質をしっかり投与し、感染を抑え込む必要があります。基本的には手術後は数日入院して、体調がしっかり回復してから退院です。

重度の敗血症などを起こしてしまった場合には、入院が長引くこともありませんが、焦らず、病院でしっかり集中治療してもらいましょう。

手術以外の治療法もあります。

開放性の子宮蓄膿症の場合、子宮頸管を緩めるお薬と抗生物質を投与して、手術せずに膿を排出させる治療もありますが、あまりお勧めできません。

一度感染・炎症を起こした子宮が残るため、再び子宮蓄膿症を起こす場合も多く、結局最終的には手術せざるを得ない状況になることが多くあります。

非常に高齢で、麻酔や手術に耐えられないという事情がある場合や、出産を希望するのであれば仕方ありませんが、将来的な病気のリスクなどを考えると、子宮卵巣を摘出する手術をしてあげることが猫自身の体の負担も少なく済みます。

おすすめ商品

毎日免活

冬虫夏草 & L-リジン



猫用
カツオ味(錠剤)



犬猫兼用
ミルク味(粉末)

免疫の健康維持に

「毎日免活 冬虫夏草&L-リジン」は健康維持の為に8種類の成分(冬虫夏草(カニコ由来サナギタケ)・L-リジン・フェカリス菌・メカブ・メシマコブ・β-カロテン・ビタミンC・鉄分)を配合しています。安心安全の国産品質、GMP、ペットフード安全法、残留農薬のポジティブリストに基づき、香料・着色料・保存料・化学調味料を使用せずに製造しています。猫用サプリはカツオ味錠剤タイプ(1袋60粒入り)、犬猫兼用にミルク味粉末タイプをご用意しております(1袋60杯入り/付属スプーン付き)

Happy Horoscope

幸せを呼ぶペット占い

2024
3/1~
3/31

Aries

牡羊座

3 / 21 ~ 4 / 19

今月はラッキーなことがたくさんありそう。アンケートやペット用品のキャンペーンなどでプレゼントが当たるかも?食欲旺盛になっているので、おやつを食べ過ぎに注意してください。



Taurus

牡牛座

4 / 20 ~ 5 / 20

引き続き、先月のやる気が続いているようです。ただしワクワクしすぎているせいか、その分少しだけ疲れやすくなっています。夜はぐっすり眠れるように、ベッドをふかふかにしてあげて。



Gemini

双子座

5 / 21 ~ 6 / 21

今月は「動物病院」がペットたちにラッキーを呼びそうです。健康診断や健康相談をかりつけの獣医さんをお願いするといいでしょう。爪切りや耳のお掃除をするとすっきりしますよ。



Cancer

蟹座

6 / 22 ~ 7 / 22

今月のペットたちは、ゆっくりのんびり過ごすのが吉。お日さまのパワーをもらって元気になるので、日向ぼっこもおすすめ。首輪やリード、お洋服は春を感じる色にするといいでしょ。



Leo

獅子座

7 / 23 ~ 8 / 22

「おもちゃ」が今月のラッキーグッズです。転がすとフードがごろころ出てくるおもちゃなどで、刺激を与えるといいでしょう。夜はゆっくりとマッサージをしてあげると、絆が深まります。



Virgo

乙女座

8 / 23 ~ 9 / 22

今月はペットたちの「寝る」にこだわると吉。寝床をきれいにお掃除して新しい風を入れると、悪い気を寄せ付けません。晴れた日はベッドを干して、お日さまのパワーを取り入れてあげて。



Libra

天秤座

9 / 23 ~ 10 / 23

今月は少しのんびり過ごす方が吉。オーナー様とのお昼寝タイムが絆を深めてくれますよ。いつもより静かな声で話かけると、ペットたちの気持ちが落ち着いて穏やかに過ごせるでしょう。



Scorpio

蠍座

10 / 24 ~ 11 / 21

今月は体をこまめに動かすようにするとラッキー体質に。元気な愛犬はいつもよりたっぷりお散歩をしましょう。愛猫とは遊ぶ時間を増やしてみてもいいです。シニアの子はマッサージがおすすめです。



Sagittarius

射手座

11 / 22 ~ 12 / 21

今月はオーナー様にもペットにも、新しい出会いがありそうです。この縁を大切にしておくと将来嬉しいことが訪れるかも。寝る前はペットと触れ合う時間を作ると、悪い気を寄せ付けません。



Capricorn

山羊座

12 / 22 ~ 1 / 19

ペットの身だしなみに気を配ってあげると、いいことがありそう。基本のブラッシングや爪とぎは欠かさず。お洋服を着ている子には、春らしいパステルカラーの服を選ぶと吉を呼びます。



Aquarius

水瓶座

1 / 20 ~ 2 / 18

今月は先月の疲れもなく、元気いっぱいに過ごせそう。少しくらいはしゃいでも大目に見てあげましょう。夜、興奮してなかなか寝ない子は背中をゆっくりマッサージすると落ち着きますよ。



Pisces

魚座

2 / 19 ~ 3 / 20

ペットたちは春の訪れとともに、食欲がアップしてきそうです。食べ過ぎには注意してあげましょう。オーナー様と一緒に遊ぶ時間を増やして体を動かすと、ラッキー体質になれるでしょう。



その症状、花粉症のせいかも!?

皮膚・口腔の トラブルにご用心!



花粉症の三大症状はズバリ「くしゃみ」「鼻水、鼻づまり」「目のかゆみ」。

ですが意外に知られていない、皮膚や口腔内にも症状が及ぶことがある、ってご存知でした？

なぜかいつもこの時期調子が悪くなるんだよね...という貴方、それは花粉のせいかもしれません...!

形成外科医 橘田 絵里香

日本専門医機構認定 形成外科専門医、日本抗加齢医学会専門医。

毎年おなじみ花粉症— こんな所の症状まで!?

花粉症の三大症状はズバリ

「くしゃみ」

「鼻水、鼻づまり」

「目のかゆみ」。

ですが意外に知られていない、あんなところまで—?

皮膚や口腔内にも症状が及ぶことがあ、ってご存知でしたか?

中には三大症状はあまりはつきり出ないのに、皮膚が痒くなる、などという方もいらっしやいます。

なんかいつもこの時期調子が悪くなるんだよね…という貴方、それ、花粉が原因かも(ー)

今から詳しく解説してまいりますよ。



そのかゆみ、

花粉症のせいじゃない?

花粉症皮膚炎

花粉症で一番多い「目の痒み」ですが、目の痒みと言いつつ、実はまぶたが痒い方というのが相当数いらっしやいます。

「目の痒み」は、正確にいうと、眼球の症状と、まぶたの症状に分かれ、眼球に対しては眼科で点眼をいただくわけですが、まぶたの症状については、実は皮膚科の方が治療に詳しくったりするのですよね…。

厄介といえば厄介なエリアです。

花粉が皮膚につくことで、皮膚の赤みや赤いプツプツがでたり、なんか皮膚が痒くなったり…。

まぶた以外にも、顔全体や、首周りの痒みを訴える方も相当数いらっしやいます。

対策としては、まずなるべく皮膚についてしまう花粉の量を減らすこと。

マスクや眼鏡、帽子などで、皮膚の露出部分を減らすという手段も有効です。

が、種類によっては、皮膚とそれらが接触することで、先の花粉症皮膚炎が悪化することもありますので、なるべく付け心地の良いものを選んでください。

外出から帰られたら、ささっとぬるま湯で洗顔するのも良いでしょう。この時洗顔料を使用しすぎしてしまうと、お肌のバリア機能を低下させてしまうので、注意が必要です。皮膚はぬるま湯だけでも十分洗顔できますので。

鼻をかみすぎて鼻の下が赤くなってしまう、というもありますね。鼻をかむ時はなるべくやわらかいティッシュを使用する、ですとか、ティッシュは「鼻水を受け止めるだけとして、なるべくすってふき取らない」ように心がけることが大切です。最近ではステロイドが含有さ

れておらず、顔や首に安心して塗ることができる外用薬も出てきています。

花粉の飛散量がピークを迎える前に、皮膚科を受診し、症状が悪化した時、いつでもさっと塗ることができるお薬をいただくのもおすすめです。



症状は「紙一重」—— アトピー性皮膚炎と 花粉症

花粉症とアトピー性皮膚炎は

「兄弟」みたいなもの。

同じことが別の臓器で起こった結果、病名が異なっているだけだったりいたしますので、花粉症もアトピー性皮膚炎も持っていらいっしょな方というのは、花粉症の時期にアトピー性皮膚炎も悪化しやすいです。

もともと治療していたアトピーがこの時期不安定になる、ですとかもともとアトピーの症状ははつきり出ないのだけれど、この時期だけは皮膚が痒くなる、という方も。こうした症状に対しては「スギ花粉が飛び出す1ヶ月前から対策をしておく」のがポイントです。

花粉症がコントロールしきれていないと、普段コントロールできていたアトピーの症状が不安定にな

ってしまいますので、アトピーも花粉症も、両方しっかり対策するのが大事です。

最近では暖冬などで、花粉が飛び出す時期が早かったりいたします。場合によっては年内のうちから、きちんと抗アレルギー剤(抗ヒスタミン剤)を飲んでおく、かかりつけの皮膚科医、耳鼻科医、眼科医などと相談して、手持ちの薬は充分準備されているかなどの対策をしっかりと立てておく、といったアプローチが大事です。



「スギ花粉が飛び出す1ヶ月前から対策をしておく」
のがポイントです。



口の中まで……!?!?

花粉症がトラブルを引き起こす

鼻呼吸がしづらくなると、自然と口呼吸になり、口の中がカラカラに乾いてしまいます。

また、花粉症の内服薬には唾液の分泌を抑制し、喉が乾くといった副作用を生じるものがあります。口の中が乾燥すると、口腔内の細菌が繁殖しやすくなり、歯周病の原因となる菌垢(バイオフィーム)が付きやすくなることにより、虫歯や歯周病、口臭などを引き起こします。

花粉症による副鼻腔炎が原因で、歯の痛みを生じることがあります。副鼻腔は上の奥歯の近くにあるため、そこが炎症を起すと奥歯に圧がかかり、歯根の先が刺激され虫歯のような痛みを生じさせるのです。

こうした症状は、口の中が乾くことが原因で生じているわけですから、

なるべく口の中を潤すことで、

実は口の中を潤すことで、まだまだ油断できないコロナやインフルエンザ、風邪などの予防にもなりますので、一石二鳥ですね。

まずはよく噛んで食べるなど唾液の分泌を促すことです。こまめな水分補給をおこない、口の中が乾燥しないように心がけるのも良いですね。

ちなみに「こまめな水分補給」というのは、喉が渇いてから飲む、では足りませんのでご注意くださいね!

マスクの着用も有効です。が、マスクの種類によっては先の花粉症皮膚炎が悪化することもありますので、なるべく付け心地の良いものを選んでください。

加湿空気清浄器の使用もおすすめです。

ただでさえ季節の変わり目は気

温差が激しかったり、環境が変わることで免疫力も低下し、体調を崩しやすくなる傾向があり、口腔内トラブルも多くなる時期です。

いつもの「歯の定期健診」はこの時期に合わせる、というのもおすすめです。

以上、知っているようで知らない「花粉症による皮膚や口腔内の症状」について、詳しくお届けいたしました。

今からでも知っておいた方がよいことばかり。ぜひこの機会にいろいろな時のごをシミュレーションしておきましょう。



おすすめ商品

NUMBER SUPPLEMENT 03 | オリーブ&サラシア

LDLコレステロールの酸化抑制 / 糖の吸収を抑え、食後血糖値の上昇をゆるやかに

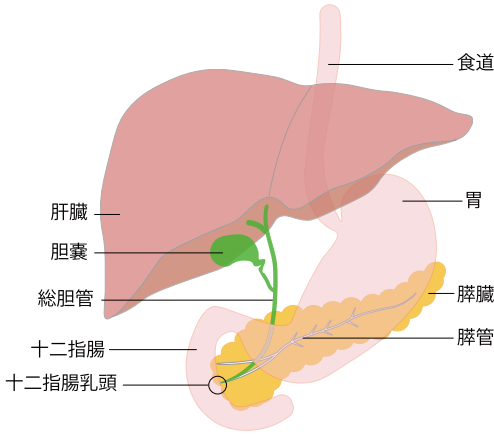


本品にはオリーブ由来ヒドロキシチロソールが含まれます。オリーブ由来ヒドロキシチロソールは抗酸化作用を持ち、血中のLDLコレステロール(悪玉コレステロール)の酸化を抑制させることが報告されています。本品にはサラシア由来サラシノールが含まれます。サラシア由来サラシノールには、食事から摂取した糖の吸収を抑え、食後血糖値の上昇をゆるやかにする機能が報告されています。また、ウィズメディカ独自の追加栄養補助成分として「イヌリン」「茶カテキン」「桑の葉」「難消化デキストリン」を追加配合しています。ウィズメディカの製品はすべて国内のGMP認定工場で製造しています。

早期発見されにくい！ 膵がん診断の難しさ、 注意すべき症状

今回は何故膵がんが見つげにくいのか、早期発見するにはどうすれば良いかなどを解説します。

消化器内科医 岡本 彩那



日本では癌(悪性腫瘍)は死因の1位を占めています。現在は治療により生存期間を延ばしたり、治療することも可能な場合が増えてきています。

しかしながら、その中でも膵がんでは5年生存率(5年後も生きている確率)はステージにもよりますが半分以上、10%未満とも言われています。早期膵がんであれば助かることも多いのですが、膵がんは早期発見しにくい上に、がん自体も進行が早く、膵がん気づいたときには既に進行がんとなってしまうことも多いのです。

今回は何故膵がんが見つげにくいのか、早期発見するにはどうすれば良いかなどを解説します。

膵がんは 何故見つげにくい？

膵がんは何故見つげにくいのでしょうか。大きな理由の一つとして膵臓の位置が関係してきます。膵臓は十二指腸(一番はじめの小腸)の裏にある、厚さ1cm程度の薄い横長の臓器です。検診などではお腹のエコー検査を行

うことがありますが、膵臓をエコー検査で観察しよつとすると胃や腸が邪魔をしてしまい、膵臓全体を見るのが難しくなってしまう。

そのため、膵臓全体を診るためにはCTやMRIなどの画像検査や特殊な内視鏡検査が必要なのですが、通常の健診などではそこまで検査を行うことは少なく、早期に発見されにくいのです。

また、膵がんは小さなものでも転移などを起こすことがあります。

そのため、かなり小さな段階でがんを発見しなければなりません。MRIやCT等の画像検査では1cm未満のごくわずかながんを見つけることはかなり難しいといつことも一因として考えられます。

膵がんはなんで 進行が早い？

膵がんの形の特徴で「厚さ1cm程度の薄い臓器」であるということが、膵がんが早く進行する理由の一つとして挙げられます。

他の臓器、例えば胃や腸、肝臓であれば、ある程度の厚みや空間(胃や腸の中の空間)があるため、がんが

できたとしてもある程度の大きさになるまではその臓器の中にとどめておくことができます。

しかし膵臓の場合、臓器の厚み自体が1cm程度しかないため、がんが大きくなった場合に臓器の外にはみ出やすく、膵臓周囲の臓器や血管、神経などに及んで巻き込んでしまつのです。

また、膵臓がある場所の周りには、身体の中でも大きな神経、血管(大動脈・大静脈)やリンパ節が位置しています。

そのため、血管やリンパ節などにがんが及んで巻き込むことで、他の臓器に転移を起こしやすくなつてしまつます。

膵がんの症状について

膵がんの症状としては、腹痛、背部痛、黄疸(目や身体が黄色くなる)、便が白くなる、食欲不振やお腹の張りなどが挙げられます。

ただし、早期の膵がんでは症状が出ることは少なく、ある程度進行した段階で初めて症状が出ることも多く、気づかないうちに進行していることも多々あります。

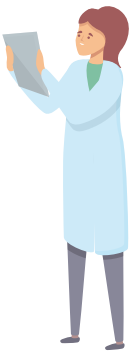
また、どの症状が出るかは膵臓のどの位置にがんができるかでも異なります。

膵臓は腸に近いところから順に頭部、体部、尾部の3つに分類しますが、頭部と体、尾部では症状が異なります。

膵頭部には胆管(肝臓からの消化液「胆汁」を流す管)が通っているため、膵頭部にがんができ、この管を塞いでしまうと胆汁が流れなくなります。

結果として黄疸が出てきたり、便が白くなったりします。また、肝臓からの管を防ぐため、肝機能障害を起すこともあります。

一方で、体と尾の部分のがんでは胆管はありませんので黄疸は出ません。場合によっては膵臓の管を塞ぐことで膵炎を起す場合もあります。多くの場合は早期に症状がなく、頭部のガンに比べても見つかりにくいのが特徴です。



膵がんが早く見つかる場合は？

膵がんは発見されたときに進行がんとなっていることが「多い」、ということは、一部の膵がんは早期に発見されるということです。では、膵がんの中でも早期にがんが見つかった人はどのような人でしょうか。

一つは「たまたま見つかった」というケースです。お腹のCTやMRI等の検査は膵臓の検査以外でも行うことも多く、たまたま他の臓器などの検査を行って、たまたま膵臓が映っていて、膵臓の異常に気づかれることがあります。その際に膵臓の詳細な検査を行い、たまたま膵癌が発見されたというケースです。そのほか膵がんのリスクがあった血液検査の数値が少し気になったため念のため検査を行い、早期の膵がんが見つかったというケースもあります。一方で、早期ではないものの、腹痛や黄疸などの症状が出たため原因を調べるために検査を行い、いわゆる「早期がん」でないもの、なんとか手術ができる時期に見つかったという場合もあります。

膵がんを早期に発見するためには

膵がんはお腹のエコーだけでは見つかりにくく、膵がんを早期に発見するにはほかの画像検査も必要と述べました。では、全員が全員、健診の度に毎回CTやMRIを行わなければならないかということ、そこまでの検査を全員に行うのは現実的ではありません。膵がんのリスクがある人、少しでも疑いがある人は念のためでも検査を受ける、ということです。

- 膵がんのリスクとしては、
 - 慢性膵炎の患者さん
 - 大量飲酒を行っている人
 - 喫煙者
 - 血のつながっている家族に膵がんの患者さんがいる人
- 膵臓にのう胞や腫瘍(膵管内乳頭粘液性腫瘍 ※:IPMNなど)がある人
- 突然糖尿病を発症する、急激に悪くなる
- 腫瘍マーカーやアミラーゼ(膵臓の酵素が高い)などが挙げられます。

特にIPMNがある人などはこの良性腫瘍からガンが発生することが年1%程度あるため定期的に検査を受けることが望ましいとされています。なお、腫瘍マーカーやアミラーゼは膵がん特有のものではない上に、上がっていても膵がんを否定することはできません。

まとめ

膵がんは初めのうちは症状がでにくく、また、なかなか検査でも見つかりにくく、気づいたときには進行がんとなっていることが多い病気です。膵がんが助かるには早期に発見しなければならず、早期発見にはリスクがある、気になることがあるなら一度検査を検討してみることが重要です。



管理栄養士が違いについて徹底解説

食品の期限表示って何が違う？



賞味期限と消費期限はどのように違うのか、期限が切れた食品は食べない方がいいのか、どんな商品に表示されていてだれが決めているかなど期限表示についての疑問に答える。

管理栄養士 中村友也

期限表示とは

食品には安全に美味しく食べられる期間があり、袋や容器に「賞味期限」か「消費期限」が記載されています。多くの食品に記載がある期限表示ですが、実はすべての食品に義務化されているわけではありません。

例えば、長期間保存しても品質の低下がないと考えられるもの（アイスクリームや一部のお菓子、調味料など）や、野菜や果物などの一部の生鮮食品に関しては表示が省略できます。

スーパーで売られているこれらの食品には、製造年月日や原産地などは記載されていても、期限表示はされていないことが多いです。

逆に、加工品の場合は一部を除いてほとんどの場合で表示が義務化されています。

賞味期限とは

賞味期限とは、定められた方法（冷凍や冷蔵など）を守って未開封で保存した場合、品質が十分保持さ

れる期限を言います。

賞味期限表示の食品は、期限を超えた場合でも急激に品質が低下するわけではないので、期限が切れた後でも食べることができます。

ただし、見た目やにおいなどに違和感がある場合は食べるのをやめましょう。また、期限表示は未開封の状態を考慮して定められているため、賞味期限表示でも開封後は急速に品質が低下する可能性があります。

そのため、賞味期限表示の食品であっても、密閉や冷蔵など、品質の劣化を引き起こさないための対策が必要です。また、一度開封した食品はできるだけ早く食べるようにしましょう。

賞味期限が設定される主な食品

賞味期限は、スナック菓子や即席の麺類、缶詰、牛乳など品質の劣化が比較的穏やかなものに設定されています。

消費期限とは

消費期限は、定められた方法で保存した場合、腐敗などを原因とした品質の劣化により安全性が損なわれないとされる期限のことを言います。

消費期限は安全性が損なわれる最後のラインですので、期限が切れたものは食べないようにしましょう。

また、消費期限も未開封の状態です。定められているため、一度開封したものは適した保存方法を取った上で、可能な限り早く食べきるようにしましょう。

品質の劣化が気になる場合は、加熱して食べるなどの工夫も必要です。

消費期限が設定される主な食品

弁当やお惣菜、生菓子や食肉などは品質が急速に劣化しやすいため、消費期限が設定されています。

期限表示は誰が決めている？

期限表示は原則、製造業者や加工業者、販売業者などが決めています。これは、食品の特性や品質の変化、衛生状態などの要素を一番よく知っている者が設定するのが良いため、業者によって設定されています。そう聞くと不安に思う方もいるかもしれませんが、業者の主観的な判断のみで決定しないよう、微生物試験や理化学試験などの客観的なデータが得られる検査も行われています。

期限表示にはなぜ「年月日」表記と「年月」表記があるの？

通常の場合、どちらの期限表示も年月日で表示する必要があります。しかし、賞味期限を表示すべき食品のうち、製造日から賞味期限までの期間が3か月を超えるものは、「年月」での表記が認められています。逆に、品質の劣化が早い消費期限については、すべてが「年月日」表記となっています。

製造日が記載されている食品があるのはなぜ？

食品の中には、製造日が記載されているものも存在します。製造日表示は、期限表示が義務化される前に用いられていました。が、保存技術の進歩により製造年月日を見てもいつまで日持ちするのわからないという点や、製造年月日を見ての返品や廃棄が増えていたことを受け、期限表示に移行されました。

現在では製造日表示は義務化されていませんが、製造業者等が消費者への情報共有として表記していることもあります。そのため、製造日の表記は気にしなくても安心して食べることができそうです。

冷凍した食品は期限が切れても大丈夫？

冷蔵の食品を冷凍し長持ちさせるという方も多いと思いますが、冷凍した場合でもそれぞれの期限表示に合わせた対応を取るようにしましょう。

消費期限表示の食品であっても、冷凍すれば期限後でも食べられることは多々ありますが、あくまでも自己責任です。どうしても食べたいというときは、常温で長時間かけて解凍するのではなく、冷蔵庫での緩慢解凍、もしくは電子レンジ等の急速解凍をし、細菌の繁殖が起こりやすい常温で食品を置いておくことが無いようにしましょう。また、加熱して食べられる食品はしっかりと加熱することも忘れないうようにしましょう。

まとめ

今回は、食品の期限表示について解説してきましたがいかがでしたか？今までなんとなく期限表示を見ていたという方は、今回紹介した内容をぜひ覚えて、普段の食事に活かしてあげてください。



おすすめ商品

NUMBER SUPPLEMENT 07 | ルテイン&ゼアキサンチン

光のストレスの軽減 / ぼやけ・かすみの軽減によりくっきり見る力を改善 / 目の黄斑部の色素密度を増やす



機能性関与成分のルテイン、ゼアキサンチンが含まれます。ヒハツ由来ピペリン類は、脚のむくみが気になる健常な女性のルテイン、ゼアキサンチンには、目の黄斑部の色素密度を増やし、ブルーライトなどの光のストレスの軽減、コントラスト感度(ぼやけ・かすみの軽減によりくっきり見る力)を改善し、目の調子を整えることが報告されています。ウィズメディカ独自の追加栄養補助成分として「メグスリノキ」「ブルーベリー」「プロポリス」「アスタキサンチン」を追加配合しています。ウィズメディカの製品はすべて国内のGMP認定工場で製造しています。

毎日散歩

グルコサミン&イミダゾールペプチド

関節の健康維持



犬用
チキン味
(錠剤)

犬猫兼用
ミルク味
(粉末)

猫用
カツオ味
(錠剤)

【主要成分】グルコサミン、イミダゾールペプチド、プロテオグリカン、コンドロイチン、II型コラーゲン、ビタミンD、緑イ貝（モエギイガイ）、MSM



こんな症状におすすめ

- ・足を引きずる
- ・段差を上がるのが辛そう
- ・散歩や遊びの時間が減った
- ・立ち上がるのに時間がかかる
- ・下を向いて歩く

3種類から選べる味付けと形状

「犬用：錠剤チキン味」「猫用錠剤カツオ味」、更に錠剤が苦手な子に「犬猫兼用：粉末ミルク味」の3種類をご用意しております。「粉末ミルク味」はそのままフードにふりかけるか、付属スプーンの粉末量に対して約4倍の水またはぬるま湯に溶かして与えてください。※犬猫兼用粉末ミルク味はスプーンを付属してお届けします。※錠剤タイプ60粒入り/粉末ミルク味タイプ60杯入り(付属スプーン付き)



犬猫兼用



粉末ミルク味



犬用



錠剤チキン味

猫用



錠剤カツオ味

毎日爽快

植物酵素 & 乳酸菌

腸の健康維持



犬用
チキン味
(錠剤)

犬猫兼用
ミルク味
(粉末)

猫用
カツオ味
(錠剤)

【主要成分】植物発酵エキス、有胞子性乳酸菌、ビフィズス菌、ビタミンB2、ビタミンB6、ビタミンC



こんな症状におすすめ

- ・お腹の調子が良くない
- ・水を飲む回数が増えた
- ・口臭や体臭が気になる
- ・痩せてきた
- ・最近元気がない

毎日愛眼

ブルーベリー & ルテイン

目の健康維持



犬用
チキン味
(錠剤)

犬猫兼用
ミルク味
(粉末)

猫用
カツオ味
(錠剤)

【主要成分】ブルーベリー、ルテイン、グリーンプロポリス、アスタキサンチン、メグスリノキ、ムラサキイモ、カシス



こんな症状におすすめ

- ・目が充血している
- ・目が白くにごっている
- ・目ヤニが出る
- ・目をかく（目を触る）
- ・涙やけがある

「初回限定半額キャンペーン」と
「定期初回 65%OFF」で販売中!!



ご購入はこちらから
ウィズペティ公式サイト
<https://withpety.com/>

通常価格(全商品共通)

1袋 **2,827** 円(税込)

毎日腎活

活性炭 & ウラジロガン

腎臓の健康維持



犬用
チキン味
(錠剤)



犬猫兼用
ミルク味
(粉末)



猫用
カツオ味
(錠剤)

【主要成分】ヤシ殻活性炭、ウラジロガンエキス、未焼成カルシウム、キトサン、アルギン酸ナトリウム、葉酸、ビタミンB6



こんな症状におすすめ

- 一度にたくさんの水を飲む
- 陰部、腹部をなめている
- オシッコの量や回数が増えた
- オシッコの色が薄くなった
- 陰部、腹部
- オシッコの時に痛そうに鳴く

毎日一緒

DHA & EPA

シニアの健康維持



犬用
チキン味
(錠剤)



犬猫兼用
ミルク味
(粉末)



猫用
カツオ味
(錠剤)

【主要成分】DHA、EPA、フェルラ酸、亜麻仁油、イチョウ葉、ビタミンE、ビタミンB12



こんな症状におすすめ

- 夜鳴きをする
- ぐるぐる同じところを回る
- 意味もなく吠える
- 遊ぶことへの興味低下
- 学習したことを忘れる

毎日美肌

コラーゲンペプチド & ロイヤルゼリー

皮膚・毛艶の健康維持



犬用
チキン味
(錠剤)



犬猫兼用
ミルク味
(粉末)



猫用
カツオ味
(錠剤)

【主要成分】コラーゲンペプチド、ロイヤルゼリー、RNA・DNA(核酸)、月見草油エキス末、セラミド、ビオチン、d-α-トコフェロール、β-グルカン



こんな症状におすすめ

- 毛がよく抜ける
- 毛艶が悪い
- 皮膚が赤い
- 毛が固まって抜ける
- 毛が脂っぽくなる
- いつも後ろ足でかいている
- よく前足を舐めている
- 耳を痒そうにしている

毎日健心

コエンザイム Q10 & フランス海岸松

心臓の健康維持



犬用
チキン味
(錠剤)



犬猫兼用
ミルク味
(粉末)



猫用
カツオ味
(錠剤)

【主要成分】還元型コエンザイムQ10、フランス海岸松、L-カルニチン、L-シトルリン、ルンブルクス《ミミズ乾燥粉末》、ゴマエキス、タウリン抽出物



こんな症状におすすめ

- 遊んでいてもすぐに疲れる
- 呼吸が早い(寝ているときも)
- 散歩や運動を嫌がる
- 舌の色が青いまたは白っぽい
- 食欲低下
- 咳をする
- お腹が膨れてくる
- 開口呼吸している(猫のみ)

毎日習慣

サラシア&イヌリン

体重・血糖値の健康維持



犬用
チキン味
(錠剤)



犬猫兼用
ミルク味
(粉末)



猫用
カツオ味
(錠剤)

【主要成分】サラシア、イヌリン、桑の葉、バナバ、ギムネマ、マイタケ末、クロム、難消化性デキストリン



こんな症状におすすめ

- ・多飲多尿
- ・食欲増進(初期)
- ・急な体重の増減
- ・食欲不振
- ・元気消失
- ・白内障(急性)
- ・脱水
- ・下痢、嘔吐

毎日良肝

肝臓エキス&プラセンタ

肝臓の健康維持



犬用
チキン味
(錠剤)



犬猫兼用
ミルク味
(粉末)



猫用
カツオ味
(錠剤)

【主要成分】肝臓加水分解物、プラセンタ、酵母、BCAAウコン抽出物、マリアアザミエキス、亜鉛、オルニチン



こんな症状におすすめ

- ・食欲不振、嘔吐、下痢
- ・腹部を押すと嫌がる
- ・お腹が腫れる
- ・水をよく飲む
- ・メレナ(黒色便)
- ・痩せる
- ・元気がない
- ・白目や歯茎が黄色くなる

毎日免活

冬虫夏草&L-リジン

免疫の健康維持



犬用
チキン味
(錠剤)



犬猫兼用
ミルク味
(粉末)



猫用
カツオ味
(錠剤)

【主要成分】冬虫夏草、L-リジン、フェカリス菌、メカブ、メシマコブ、β-カロテン、ビタミンC、鉄分



こんな症状におすすめ

- ・元気がない
- ・免疫力が落ちた
- ・病気にかかりやすい
- ・食欲不振
- ・口内炎がしやすい
- ・痩せてきた
- ・行動範囲が狭くなった

毎日口健

ラクトフェリン&KT-11

お口の健康維持



犬猫兼用
ミルク味
(粉末)

【主要成分】ラクトフェリン、KT-11、脱脂卵黄粉末、甜茶抽出物、ポリグルタミン酸、ナタマメ、アスコフィラン



こんな症状におすすめ

- ・口臭が気になる
- ・ご飯を食べなくなる
- ・歯垢がついている
- ・歯が茶色くなっている
- ・歯茎の色が紫色
- ・歯石がついている



各モール内で
「ウィズベティ」
と検索!

Rakuten YAHOO! JAPAN amazon au Wowma!

※各販売サイトで値段が異なる場合がございます。

通常価格(全商品共通)

1袋 **2,827** 円(税込)

価格表(税込み)

下記価格表は公式サイトでご購入いただく際の価格表となります。

楽天市場、Amazon、Yahooショッピング、auPAYマーケットでの販売価格は各サイトをご確認ください。

定期コースにお申し込みいただくと、初回は**1袋998円**でお届けします。2回目以降も**通常価格の10%~32%引きの特別価格**でご提供となります。

お得な定期コースは、「毎月1度」、「2ヵ月ごとに1度」、「3ヵ月ごとに1度」の3つのコースですが、与え方に合わせてコースの変更や解約などいつでも承りますのでお気軽に始めてください!※定期コースの解約・変更などについて左の「お得な定期コースについて」をご確認下さい。※定期コースの袋数は最大20袋(1商品当たり)までとさせていただきます。※下記袋数以上はホームページで割引をご確認ください。

毎月お届けコース

数量	初回お届け	2回目以降(割引率)	1袋あたりの価格
1袋	998円	2,544円(10%引)	2,544円
2袋	1,996円	4,920円(13%引)	2,460円
3袋	2,994円	7,125円(16%引)	2,375円
4袋	3,992円	9,160円(19%引)	2,290円
5袋	4,990円	11,030円(22%引)	2,206円

2ヵ月ごとにお届けコース

数量	初回お届け	2回目以降(割引率)	1袋あたりの価格
2袋	1,996円	4,808円(15%引)	2,404円
3袋	2,994円	7,125円(16%引)	2,375円
4袋	3,992円	9,384円(17%引)	2,346円
5袋	4,990円	11,590円(18%引)	2,318円
6袋	5,988円	13,740円(19%引)	2,290円

3ヵ月ごとにお届けコース

数量	初回お届け	2回目以降(割引率)	1袋あたりの価格
3袋	2,994円	6,786円(20%引)	2,262円
4袋	3,992円	8,932円(21%引)	2,233円
5袋	4,990円	11,030円(22%引)	2,206円
6袋	5,988円	13,062円(23%引)	2,177円
7袋	6,986円	15,036円(24%引)	2,148円

お得な定期コース

01 30日間の安心返金保障

公式サイトでは初めての定期購入のお客様に限り、ご購入後に万が一ワンちゃん/ネコちゃんに合わなくても安心の30日間安心返金保証をご利用いただけます。

※同一商品を2袋以上ご購入の場合は返金対象外となります。返金保証をご利用されたい場合は1袋定期からお申込みをお願いします。

※安心返金保証の返品時の送料はお客様ご負担となります。※楽天市場・Amazonの定期コースは返金保証の対象外となります。



02 1回のお届けでも解約・変更承ります!

定期コースの解約・変更・お休みは、お届け予定日の約1週間前お電話またはメールをいただければいつでも承ります!手元のサプリメントが無くなった場合などの至急のお届けご希望の場合もお気軽にご連絡ください。



03 送料・手数料が無料

定期コースは送料(ネコポスは220円/宅急便は550円)・手数料(コンビニ後払い220円/代引330円)はどちらも無料となります。ただし、毎月1袋定期コースの場合のお届け方法は「ネコポス」のみとなりましてお支払い方法は「コンビニ後払い」「各種クレジット」「楽天ペイ」「Amazonペイ」となります。

※コンビニ後払い、代引き以外は当社ホームページからお申込みください。



04 会員誌「**NEW!!** ウィズ倶楽部」をお届けします

定期コースのお客様には当社の会報誌「ウィズベティ倶楽部」を同梱してお届け致します。獣医師やペット資格者による健康コラムなどを掲載しておりますので大切な愛犬・愛猫の健康管理にお役立てください。



機能性表示食品

ヒハツ&ラフマ

02

睡眠の質の向上に役立つ※1
手の冷えの軽減に※2
足のむくみの軽減に※3



※1 ラフマ由来ヒペロシド、ラフマ由来インクエルシトリン...眠りの深さ・起床時の睡眠に対する満足感
※2 ヒハツ由来ピペリン類...冷えにより低下した血流(末梢血流)を正常に整える ※3 ヒハツ由来ピペリン類...健康な女性の病的ではない一過性の夕方のむくみ

内容量 27g (300mg×90粒/30日分)

機能性関与成分 ヒハツ / ラフマ

追加栄養補助成分 シナモン / ギャバ / トリプトファン / イノシトール



こんな症状におすすめ

手の冷えが気になる/夕方に脚がむくむ/スカート
を綺麗にはきたい/寝つきがわるい/昼間に眠気がある

機能性表示食品

ブラックジンジャー&ラフマ

01

お腹の内臓脂肪を減らす※1
お腹の皮下脂肪を減らす※1
睡眠の質の向上に※2



※1 ブラックジンジャー由来ポリメトキシフラボン...BMIが高め(BMI23以上30未満)の方の腹部の脂肪(内臓脂肪と皮下脂肪)を減らす ※2 ラフマ由来ヒペロシド、ラフマ由来インクエルシトリン...眠りの深さ・起床時の睡眠に対する満足感

内容量 18g (300mg×60粒/30日分)

機能性関与成分 ブラックジンジャー / ラフマ

追加栄養補助成分 L-カルニチン / BCAA
(ロイシンバリンイソロイシン) / HMB / L-リジン



こんな症状におすすめ

夜中に目が覚める/熟睡した感じがしない/寝つき
が悪い/お腹周りの脂肪が気になる/ダイエットが
続かない/

機能性表示食品

ルテオリン&ギャバ

04

高めの尿酸値を下げる※1
高めの血圧を下げる※2
ストレスによる疲労感を緩和※3



※1 ルテオリン...尿酸値が高めな方 ※2 GABA...血圧が高めの方 ※3 GABA...デスクワークなどの精神的ストレスがかかる作業によって生じる一時的な疲労感を緩和

内容量 27g (300mg×90粒/30日分)

機能性関与成分 ルテオリン / ギャバ

追加栄養補助成分 イソフラボン / ゴマペプチド / アンセリン / 田七人參



こんな症状におすすめ

プリン体の多い食べ物が好き/飲酒習慣がある/
健康診断で尿酸値が高めだった/何かとストレス
が多い/血圧が高いのが心配

機能性表示食品

オリーブ&サラシア

03

LDLコレステロールの
酸化抑制※1
糖の吸収を抑え、食後血糖値
の上昇をゆるやかに※2



※1 オリーブ由来ヒドロキシチロソール
※2 サラシア由来サラシノール

内容量 18g (300mg×60粒/30日分)

機能性関与成分 オリーブ / サラシア

追加栄養補助成分 イヌリン / 茶カテキン / 桑の葉 / 難消化デキストリン



こんな症状におすすめ

炭水化物・甘い物が好き/将来の健康状態が不安/
健康診断でLDLコレステロール値が高かった/
外食が多く不規則

公式サイト限定! 2つの初回半額キャンペーン実施中!

「1. 初回限定半額キャンペーン」「2. 定期初回半額キャンペーン」
お試し初回半額キャンペーンご利用後でも「2. 定期初回半額キャンペーン」をご利用いただけます。

通常価格(全商品共通)

1袋 **3,883** 円(税込)

機能性表示食品

イチョウ葉エキス

認知機能の一部である記憶力
(日常生活で見聞きした情報
を覚え、思い出す力)の精度
や判断の正確さを向上させる※1

※1 イチョウ葉由来フラボノイド配糖体及びイ
チョウ葉由来テルペンラクトン...健康な中高年者
の加齢によって低下する



内容量 18g (300mg×60粒/30日分)

機能性関与成分 イチョウ葉エキス

追加栄養補助成分 ホスファチジルセリン /
フェラ酸 / DHA / EPA /
ビタミンE



こんな症状におすすめ

認知症を予防したい方/最近物忘れが気になる/記
憶力を維持したい/判断力が鈍ってきている

機能性表示食品

有胞子性乳酸菌&セラミド

便通の改善に※1
肌の潤いを守る※2
保湿力を高める※2

※1 有胞子性乳酸菌...便秘傾向の方
※2 バイナッブル由来グルコシルセラミド...肌が
乾燥しがちな方



内容量 22.02g (367mg×60粒/30日分)

機能性関与成分 有胞子性乳酸菌 / セラミド

追加栄養補助成分 ヒアルロン酸 / コラーゲン /
ビタミンB6 / プラセンタ



こんな症状におすすめ

便秘がみ/外食が多い/肌荒れが気になる/お肌の
乾燥が気になる/お肌に潤いが無い/お肌の保湿を
高めたい

ナンバーサプリー 販売サイト



ウィズメディカ 公式サイト
<https://withmedica.com/>



各種モールでも販売中!

各モール内で「ウィズメディカ」と検索!

Rakuten YAHOO! amazon auWowmal

※各販売サイトで値段が異なる場合がございます。

機能性表示食品

ルテイン&ゼアキサンチン

光のストレスの軽減※1
ぼやけ・かすみの軽減により
くっきり見る力※2を改善
目の黄斑部の色素密度を増やす

※1 ルテイン、ゼアキサンチン...ブルーライトなど
の光のストレスの軽減
※2 ルテイン、ゼアキサンチン...コントラスト感度



内容量 27.6g (460mg×60粒/30日分)

機能性関与成分 ルテイン / ゼアキサンチン

追加栄養補助成分 メグスリノキ / ブルーベリー /
プロポリス / アスタキサンチン



こんな症状におすすめ

PCやスマホをよく使用している/細かい字を見る
のがつらい/目の奥がズーンと重くなることがあ
る/目の衰えを感じる

価格表 (税込み)

下記価格表は公式サイトでご購入いただく際の価格表となります。

楽天市場、Amazon、Yahooショッピング、auPAYマーケットでの販売価格は各サイトをご確認ください。

定期コースにお申し込みいただくと、初回は1袋1,942円(税込・送料・手数料無料)でお届けします。2回目以降も通常価格の10%~20%引きの特別価格！さらに送料・手数料無料でご提供します。お得な定期コースは、「毎月1度」、「2か月ごとに1度」、「3か月ごとに1度」の3つのコースですが、飲み方に合わせてコースの変更や解約などいつでも承りますのでお気軽に始めてください！

※定期コースの解約・変更などについて左の「お得な定期コースについて」をご確認ください。

※定期コースの袋数は最大5袋（1商品当たり）までとさせていただきます。

●通常購入

数量	ご購入金額	備考
1袋	3,883円(税込)	送料・手数料別途頂きます

●毎月お届けコース(10%引き)

数量	半額 初回お届け	10%引き 2回目以降	備考
1袋	1,942円(税込)	3,495円(税込)	送料・手数料無料

●2か月ごとにお届けコース(15%引き)

数量	半額 初回お届け	15%引き 2回目以降	備考
2袋	3,884円(税込)	6,602円(税込)	送料・手数料無料
	1袋あたり 1,942円(税込)	1袋あたり 3,301円(税込)	

●3か月ごとにお届けコース(20%引き)

数量	半額 初回お届け	20%引き 2回目以降	備考
3袋	5,826円(税込)	9,318円(税込)	送料・手数料無料
	1袋あたり 1,942円(税込)	1袋あたり 3,106円(税込)	

お得な定期コース

01 30日間の安心返金保障

公式サイトでは初めての定期購入のお客様に限り、ご購入後に万一合わなくても安心の30日間安心返金保証をご利用いただけます。

※同一商品を2袋以上ご購入の場合は返金対象外となります。返金保証をご利用されたい場合は1袋定期からお申込みをお願いします。

※安心返金保証の返品時の送料はお客様ご負担となります。※楽天市場・Amazonの定期コースは返金保証の対象外となります。



02 1回のお届けでも解約・変更承ります！

定期コースの解約・変更・お休みは、お届け予定日の約1週間前お電話またはメールをいただければいつでも承ります！手元のサプリメントが無くなった場合などの至急のお届けご希望の場合もお気軽にご連絡ください。



03 送料・手数料が無料

定期コースは送料(ネコポスは220円/宅急便は550円)・手数料(コンビニ後払い220円/代引330円)はどちらも無料となります。ただし、毎月1袋定期コースの場合のお届け方法は「ネコポス」のみとなりましてお支払い方法は「コンビニ後払い」「各種クレジット」「楽天ペイ」「Amazonペイ」となります。

※コンビニ後払い、代引き以外は当社ホームページからお申込みください。



04 会員誌「**NEW!!** ウィズ倶楽部」をお届けします

定期コースのお客様には当社の会報誌「ウィズ倶楽部」を同梱してお届け致します。資格者による健康コラムなどを掲載しておりますのでお客様の健康管理にお役立てください。



注文方法について

ご注文はインターネット（当社WEBサイト・公式楽天市場・公式Yahooショッピング・公式Amazon・公式au Wowma!）お電話、挨拶状添付の注文はがきにて受け付けております。

インターネットからのご注文 ▶

インターネットは24時間いつでもご注文を受け付けております。購入したい商品の「カートに入れる」ボタンを押して、注文画面にすすみます。その後は入力フォームに必要項目をご入力いただき、表示される案内に沿ってご注文ください。注文が完了しますと、注文確認後の自動配信メールが届きます。万が一届かない場合には、以下の可能性が考えられます。

- ・メールアドレスが間違っている。
- ・迷惑メールと間違えられて、迷惑メールのボックスに入っている。

以上をご確認のうえ、それでも届いていない場合は、下記のフリーダイヤルまでお電話ください。

ウィズペティお客様窓口:0120-15-15-04 受付時間 9:00~21:00(年末年始のぞく)
 ウィズメディカお客様窓口:0120-25-1525 受付時間 9:00~21:00(年末年始のぞく)

電話でのご注文 ▶

お電話でのご注文の際はホームページをご覧ください、注文する商品をご確認ください。お決まりになりましたら、下記のフリーダイヤルまでお電話ください。

  **0120-15-15-04**
 受付時間 9:00~21:00 (年末年始のぞく)
 株式会社ウィズペティ

  **0120-25-1525**
 受付時間 9:00~21:00 (年末年始のぞく)
 株式会社ウィズメディカ

※お電話でのご注文のお支払方法は、NP後払い、登録済みクレジット決済、代引きのみとなります。
 初めてのクレジットカード支払い、楽天ペイ・Amazonペイご希望のお客様は当社公式WEBサイトよりご注文ください。

お支払い方法について

クレジットカード ▶ インターネットからご注文のお客様のみご利用いただけます。

代金引換(ヤマト運輸) ▶

ヤマト運輸の「宅配便コレクト」をご利用いただけます。商品お届け時に、宅配ドライバーに代金をお支払いください。手数料：330円 ※定期コースは無料

NP後払い(コンビニ・郵便局・銀行) ▶

コンビニ・郵便局・銀行・LINEペイで後払いできる安心・簡単な決済方法です。請求書は、商品同梱されますので、到着から14日以内にお支払いをお願いします。LINEペイは請求書のQRコードをLINEのQRコードで読み取ることでお支払可能です。
 ※注意・後払手数料：220円※定期コースは無料※NP後払いのご注文には、株式会社ネットプロテクションズの提供するNP後払いサービスが適用され、サービスの範囲内で個人情報を提供し、代金債権を譲渡します。ご利用限度額は累計残高で55,000円(税込)迄です。

楽天ペイ・Amazonペイ ▶

楽天会員とAmazonに登録しているクレジットカードでお支払いが可能です。楽天ペイはご購入金額に対して1%のポイントも貯まります。※事前に楽天・Amazonへの会員登録（クレジット登録）が必要です

お届け・送料について

お届けについて ▶ お届けはネコポス（ご自宅のポストに投函）並びにヤマト運輸宅急便（代引き・時間指定のみ選べます）となります。※購入数が10袋以上の場合はヤマト運輸の宅急便となります。

送料について ▶ ネコポス：220円 ヤマト運輸宅急便：550円 ※定期コースは無料

商品のお届け時期について ▶ ご注文いただいたお日にちから3日~5日ほどでお届けします。

返品・交換について

初めての定期購入のお客様に限り、ご購入後に万が一愛犬・愛猫に合わなくても安心の30日間安心返金保証をお付けしています。また、通常購入におきましても、商品の欠陥や不具合による返品・交換は弊社にて送料を負担させていただきます。

返金について ▶ 返品商品到着確認後、10日以内にご指定口座にお振込致します。

返品・交換連絡先 ▶ 所在地：〒225-0003 神奈川県横浜市青葉区新石川1-9-3 北芝ビル4階 担当者: 藤本

  **0120-15-15-04**
 受付時間 9:00~21:00 (年末年始のぞく)
 株式会社ウィズペティ

  **0120-25-1525**
 受付時間 9:00~21:00 (年末年始のぞく)
 株式会社ウィズメディカ

株式会社ウィズペティと株式会社ウィズメディカはグループ会社です。



株式会社ウィズペティ

公式 ウィズペティ <https://withpety.com/>

愛する家族といつまでも「一緒に」=「with」。

私たちウィズペティは
オーナー様の大切な愛犬・愛猫への想いを
一番に考え、一緒に支えあう
コンパニオンアニマルパートナーとして
CSR活動に取り組んでいます。



株式会社ウィズメディカ

公式 ウィズメディカ <https://withmedica.com/>

お客様一人一人の健康を「一緒に」=「with」。

私たちウィズメディカは、
お客様一人一人を大切にします。
そしてお客様の健康を支える存在として
「いつまでも健康に」をモットーに
お客様に寄り添ってまいります。

ウィズペティが加盟する団体



公益財団法人
日本盲導犬協会

公益財団法人
日本盲導犬協会



公益社団法人
日本愛玩動物協会
愛玩動物飼養者連合会・ペットオーナー統一

公益社団法人
日本愛玩動物協会



日本動物看護学会

日本動物看護学会



公益社団法人
横浜市獣医師会



公益社団法人
川崎市獣医師会