

[会報誌]



×



# ウィズ倶楽部

「もっと知りたい」「正しい知識を身につけたい」をお届けする情報誌。

毎月発行 2024/02



## 犬猫向け記事byウィズペティ

気持ちよくぐっすり眠るために  
愛犬・愛猫のベッド選びのコツとは?..... p04  
冬に多く見られる  
ペットの病気・乾燥・寒さへの対策を.....p08

## 人向け記事byウィズメディカ

意外と知らない  
「やけど」正確な知識をここでおさらい!.....p20  
薬を飲むのは  
どうして食後?食事と薬の関係を紹介.....p24



[会報誌]

## ウィズ倶楽部



<https://withpety.com/club/>



<https://withmedica.com/club/>

### 犬猫向け記事byウィズペティ

- P04** 気持ちよくぐっすり眠るために  
愛犬・愛猫のベッド選びのコツとは？
- P08** 冬に多く見られる  
ペットの病気、乾燥・寒さへの対策を
- P11** どんなサインや仕草なんだろう？  
愛犬が退屈・暇な時のサイン
- P13** ペットショップで迎えた  
子猫が体調不良だった時
- P15** 犬の病気辞典  
犬のレプトスピラ症について
- P17** 猫の病気辞典  
猫の尿管結石について
- P19** 幸せを呼ぶペット占い

### 人向け記事byウィズメディカ

- P20** 意外と知らない  
「やけど」正確な知識をここでおさらい！
- P24** 薬を飲むのはどうして食後？  
食事と薬の関係を紹介
- P26** いつものことだと放置しないで！  
片頭痛の原因と治療について



ウィズペティ犬猫病気辞典  
YouTubeチャンネル  
開始のお知らせ

2021年2月3日 犬猫病気辞典のYouTubeチャンネルを開設を  
いたしました。毎週火曜日・木曜日に動画をアップいたします。  
ぜひ皆様の【チャンネル登録】をよろしくお願いいたします。  
YouTubeで「ウィズペティ」で検索、またはQRコードからアクセ  
スをお願いします。



チャンネル  
登録よろしく  
お願いします。

気持ちよくぐっすり眠るために

愛犬・  
愛猫の

# ベッド選びのコツとは？

愛犬・愛猫には専用のベッドを用意してあげましょう。

「一緒に寝ているし、専用のベッドはいらない」「昼間はソファで寝ている」

という飼い主さんもいらっしゃるかもしれません。

しかし、愛犬・愛猫には専用のベッドを用意すると様々なメリットがあります。

麻布大学獣医学部環境畜産学科（現・動物応用科学科）卒

ペット栄養管理士 伊藤 悦子

理由.1

ケガのリスクが減る

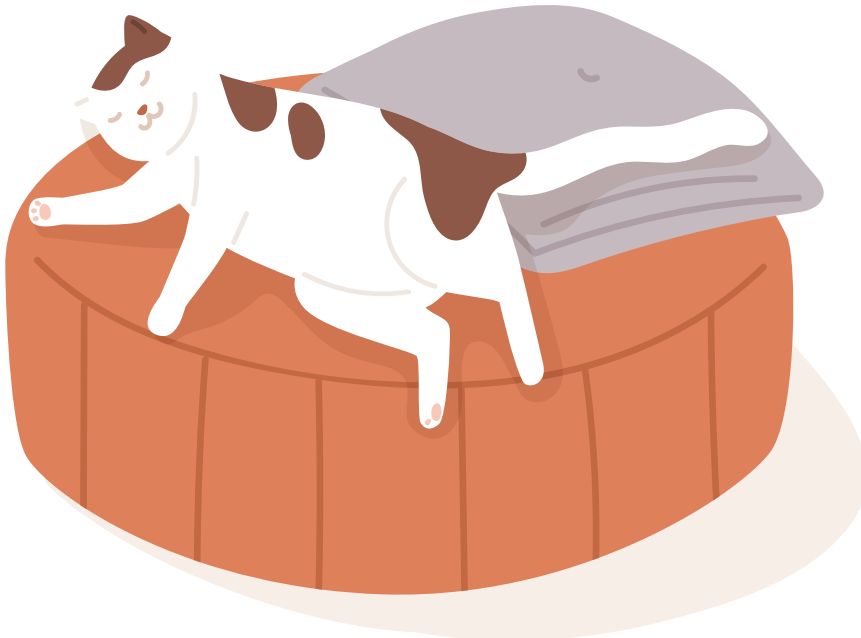
専用のベッドがあると、飼い主さんと寝る機会が減ります。

そのため、愛犬・愛猫の就寝中のケガのリスクが減るのです。

特に超小型犬などは、飼い主さんの寝返りなどで予期せぬケガをする恐れがあります。

機敏なネコちゃんでも、子猫やシニアの猫は下敷きになってしまうこともベッドの場合は転落のリスクもあります。

愛犬・愛猫専用の  
ベッドがあった方がいい理由



理由.2  
愛犬・愛猫の  
テリトリーができる

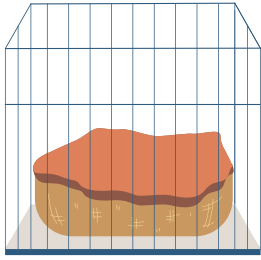
ワンちゃんもネコちゃんも縄張り意識が強い生き物。

専用ベッドがあれば自分のテリトリーになるので、安心します。

家の中で自分の居場所が明確になっ  
ていないと、ワンちゃんもネコちゃんも  
落ち着けなくなるのです。

ケージにベッドを入れてあげれば、さ  
らに縄張りをはっきりします。

ケージの縄張りがあれば、来客時など  
興奮しやすいタイミングでも落ち着  
いて過ごせるでしょう。



理由.3  
ペット専用のベッド  
なら清潔を保ちやすい

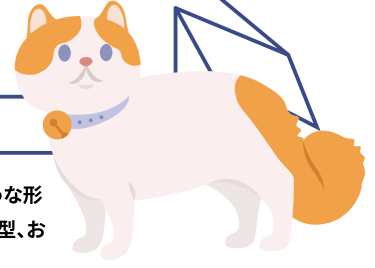
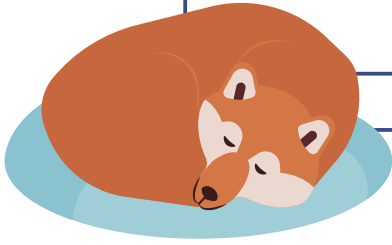
ペット専用のベッドは、カバーが洗えたり  
本体が丸洗いでできたりする仕様にな  
っています。抜け毛が付きにくくなっ  
ている商品もあります。人間のベッドや座  
布団、ソファは洗濯が難しい場合もある  
ため、専用のベッドがあると清潔を保て  
るでしょう。

理由.4  
飼い主さんにも  
メリットが多い

専用のベッドで愛犬・愛猫が寝ると、  
飼い主さんも夜熟睡できるようにな  
ります。一緒に寝ていると、「押しつぶ  
すのではないか」といった不安がつき  
ものです。愛犬・愛猫が深夜や明け方  
に動くと、飼い主さんも目が覚めて  
しまいますよね。別々のベッドなら、  
安心してぐっすり眠れますよ。さらに  
衛生面でもメリットがあります。  
愛犬・愛猫は、きれいにしても汚  
れてしまうもの。特に散歩で外に出る  
機会のあるワンちゃんは、雑菌や虫な  
ども付きやすいのです。寝具の汚れや  
人への感染のリスクなどが高まりま  
す。免疫力の弱い小さなお子さんや  
ご高齢の方、妊婦さんなどは別々に  
寝ることをおすすめします。  
どうしても一緒に寝たい場合は、寝  
返りに注意し布団カバーやシーツを  
毎日洗うなどの配慮が必要です。

愛犬・愛猫のベッド選びのコツとは？気持ちよくぐっすり眠るために

## 愛犬・愛猫のベッドを選ぶポイントは？



ワンちゃん・ネコちゃん用のベッドは、座布団のような形状のマットレス型やフチが高くなっているカドラー型、お家のような形状のドーム型などがあります。

### 形状で選ぶ

マットレス型なら、体を伸ばしたり丸まったりとさまざまな就寝スタイルに対応できます。シニアの愛犬・愛猫には、関節の負担を減らすタイプのマットレスなどを選ぶのもいいでしょう。フチが高くなっているタイプは、あごを乗せて眠るのが好きな愛犬・愛猫が喜びますよ。ドーム型は体をいつも丸めて眠る子やちよつと怖がりの子におすすめ。体が包まれている安心感があります。かわいいお家の形など、デザインも豊富です。



### 素材も確認する

お家の中においても、愛犬・愛猫は気温の変化に影響を受けます。季節にあった素材のベッドを選びましょう。夏はひんやりした素材でできたベッド、冬はボア素材など季節ごとに変えるといいですね。ペットシヨップなどで、実際に手で触れてから購入すると失敗がありません。

### 大きさで選ぶ

愛犬・愛猫の体のサイズに合ったベッドを選びます。超大型犬なのに小型犬用のベッドでは、頭や足がはみ出してしまいますよね。多頭飼いでいつも寄り添って寝ているなら、大きめのマットレス型を用意しておくといいでしょ。

### 複数用意するのもおすすめ

好みが変わらない、いろいろな寝方をするという場合は、様々な形のベッドを用意するのをおすすめします。お部屋のあちこちにベッドを置いておけば、その時の気分を選んで眠れますよ。

ネコちゃんの多頭飼いの場合、ベッドの取り合いなどが生じやすくなります。弱いネコちゃんが強い子に負けて、好きな場所で眠れない場合もあるので最低でも頭数分は用意してください。



愛犬・愛猫のベッド選びのコツとは？気持ちよくぐっすり眠るために

## 愛犬・愛猫のベッドは 静かで落ち着ける場所に

愛犬・愛猫のベッドはお家の中でも静かで落ち着ける場所に置いてあげましょう。

テレビの横や洗濯機の近くなどは、音が大きすぎて落ち着けないためです。人の出入りが激しいドア近くや玄関もおすすめできません。

トイレの真横も嫌がるので、注意してくださいね。

ただし、シニアの子たちは排泄に間に合わない場合もあるので、ベッドとトイレは少し近い方がいいでしょう。

ワンちゃんはご家族が同じ空間にいらっしゃる方が安心するため、リビングの隅などがおすすめです。ネコちゃんは窓辺が好きですが、夏の日差しや冬のすきま

風などに影響を受けないよう配慮が必要です。

ケージがあるなら、ケージの中にもベッドを置きます。ケージはワンちゃん・ネコちゃんにとってメインの縄張りです。

ネコちゃんは上下運動が好きなので、3段程度の高さがあるケージがおすすです。



愛犬・愛猫のために、専用のベッドを選んであげましょう。

専用のベッドがあると飼い主さんと一緒に寝ることによるトラブルのリスクを減らせます。

また、自分の縄張りができるため安心して過ごせるようになるでしょう。

ベッドは、形や大きさ、素材を確認して選びます。愛犬・愛猫の寝姿や好みに合ったものをチョイスするといでしょう。好みがわからない場合は複数購入するのもおすすめですよ。

ぐっすり眠れるように。静かで落ち着ける場所に置いてあげましょう。



# 冬に多く見られるペットの 病気、乾燥・寒さへの対策を

冬の訪れに伴い、動物病院には特定の疾患で訪れる動物が増える傾向があります。それ等の疾患を発症・悪化させないためにできる予防策や工夫をご紹介します。

獣医師 齋藤厚子

冬になると寒さや乾燥、また暖房設備などがもとで特定の疾患が起こりやすい傾向があります。

寒い時期には膀胱炎などの尿路疾患が起こりやすいことはよく注意喚起されていますが、その他にもともと持病として心臓疾患や呼吸器疾患に罹患している動物では室内外の寒暖差が負担になったり、寒さ対策として設置した暖房器具がもとでやけどのようないずれかの怪我を招くこともあります。

寒い冬も楽しく過ごすために、どんな疾患が起こりやすいのかを見直しておきましょう。

## 尿路疾患

寒い時期に増える疾患と言えはまず思いつくのは尿路疾患です。秋から冬にかけては膀胱炎や尿石症などが起こりやすく、頻尿、血尿、不適切な排尿(トイレの失敗)、排尿困難、排尿時の痛みなどが症状として現れます。

この時期に尿路疾患が起こる原因としては、夏に比べて飲水量が

低下することと運動不足があげられます。飲水量が減るとその分尿量が減り、その結果尿が濃くなることから尿に含まれるミネラル分が結晶や結石として析出しやすくなります。

尿中に形成された結晶や結石は膀胱粘膜をチクチクと刺激して炎症をおこすだけでなく、尿道が細くて長いオス、特にオス猫では尿道閉塞の原因にもなり、処置が遅ければ命に関わる場合もあるため注意が必要です。

予防するためには、十分に水分を摂取できるように運動を促してあげたり、水分の多い食事(ウエットフードなど)を加える、こまめに新鮮な水を汲みかえてあげるなどといった工夫をすると良いでしょう。

またおしっこを我慢させないためにトイレは清潔に保ち、外での排泄習慣のある犬の場合は寒い時期であってもできるだけいつも通りにお散歩に行くようにしましょう。体質によって尿中に結晶や結石ができやすい場合もあります。

その場合には尿中の結晶や結石の種類を正しく診断してもらい、食事管理や場合によっては投薬治療が必要になります。

適切な治療・管理ができるようにこまめに尿検査を受けましょう。

## 心臓疾患

もともと心臓疾患を抱えているワンちゃんネ「ちゃんにとつて、冬は少し注意が必要な季節です。

冬は外気温が低下するため、お散歩の際に暖かい室内から寒い外に出た際に寒さで血管が収縮すると血圧が急に変動し、心臓に負担がかかってしまう可能性があります。お散歩で外に出る際には防寒をしっかりとらううえで出かけるようにしましょう。

また同じ室内であっても普段生活するリビングなどと廊下の室温差が大きいのもあまり好ましくありません。心臓の悪いペットが自由に行き来できる部屋はできるだけ大きな寒暖差がないように工夫してあげましょう。



症状の悪化のサインは食欲の低下や咳、呼吸の荒さ、運動不耐性などが挙げられます。

治療中の定期検診はもちろんですが、なんとなく元気がないと感じた場合には遠慮せずにかかりつけの病院で一度診てもらおうようにしましょう。

## 呼吸器疾患

寒くて乾燥する冬は、人でもインフルエンザなどのウイルス性疾患が流行する季節です。

犬猫の感染症も同様で、ウイルス性疾患等が起こりやすい傾向があり、その他の呼吸器疾患も発症・悪化しやすい季節です。

多くのウイルスは湿度の低い乾燥した環境で感染が拡大します。さらに冬の乾燥した環境は喉や鼻の粘膜の乾燥を招き、粘液を分泌することで維持している粘膜の免疫の働きが弱まり、感染症や炎症が起こりやすくなってしまいます。このような環境下では咳やくしゃみをする動物が多く見られます。気管支炎や喘息、鼻気

管炎などの呼吸器疾患に罹患している動物は、咳・くしゃみの頻度や食欲などの状態に気を付け、体調の悪化がみられる場合にはできるだけ早く病院を受診することが大事です。適切な治療を早く受けることで症状の進行・悪化を防ぐことができます。気管虚脱のある動物の場合、急に冷たい空気を吸引するとその寒冷刺激でも咳が出やすくなってしまいますので、お散歩などで出かける際には玄関など少し外気温に近い場所へ慣らしてから出かけるのが良いでしょう。室内を適度に加湿することや多くの動物が集まるような場所に連れて行くのを控えることが感染症の予防になります。また呼吸器疾患のある動物全般に共通して、呼吸状態が悪い場合には無理にお散歩に出かけるのはやめ、舌の色調や息苦しさの程度をよく観察するように心がけましょう。

## 関節疾患の症状の悪化

寒い時期には体の血行が悪くな

りやすく筋肉の動きがこわばり、筋肉や筋肉からつながる腱で支えられている関節の動きが悪くなりがちです。その中で体を動かすことで関節炎や椎間板ヘルニアに伴う症状が悪化してしまうことがあります。

そのような場合、関節の痛みが強くなってしまふことがあり、動きながら歩くと、足を引く、腰を丸めたりひどくびっこを引く、腰を丸めて歩く、体を触られるのを嫌がる、などといった症状がみられます。

さらに冬の凍結した滑る路面や雪で凹凸した路面でふいに足を滑らせて関節や腰をさらに痛めてしまふ可能性もあります。

関節に不安のある犬猫の場合、冬のお散歩時に患部を冷やさないように防寒着を着せ、必要に応じて靴を履かせたりお散歩コースを変更するなどして関節に負担がかからないように気を付けましょう。症状が強くなる場合には消炎鎮痛剤が必要な場合もありますので、できるだけ早く病院を受診しましょう。

## 暖房器具による 思わぬトラブル

またサプリメントなどで関節を内側から保護してあげることがを検討してみるのも良いでしょう。

冬には暖房器具が欠かせませんが、種類や使い方によってはペットの体に思わぬトラブルを起こしてしまうこともあることをご存じでしょうか？こたつやストーブ、ヒーターマット、湯たんぽなどに長時間同じ部位を近接して当てていると、気づかぬうちに低温やけどを起こしてしまうことがあるのです。低温やけどとは、44〜50℃程度の比較的低温の低い熱源に長時間近接していることで起こるやけどです。高温の物体に触れたときと異なり、この位の温度であれば暖かくて気持ちいいという感覚でしか認識されていません。しかし長時間接していることで皮膚の深部にまで熱の影響を受け、気づいた時には一般的なやけどよりも重症になってしまっていることがあるのが低温やけどの恐いところです。

低温やけどを起こすと、ごく軽症であれば痒みや赤みがある程度ですが、赤みに加えて痛みが生じる、水疱(水ぶくれ)、強い痛み、皮膚の壊死・脱落など重症化するにつれて皮膚の傷害が強くなり、回復にも数日からひどいものでは数週間かかります。

中でも特に注意が必要なのは、自分で寝返りができないような寝たきりのシニア動物などで、寒さ対策としてヒーターマットの上に長時間同じ姿勢で寝かされていることによって、ヒーターに接している部分に低温やけどが生じてしまうことがあります。ヒーターが何度まで上昇するかあらかじめ把握しておき、できるだけ低い温度で設定しておく、熱源と体の間には厚めのタオルやベッドを挟む、こまめに寝返りをさせてあげるなどといった細やかな配慮が必要です。また元気な若い犬猫であってもストーブに非常に近い場所で長時間過ごしたり、こたつの熱源に同じ部位を長時間あぶられてい

ると動物自身も気づかぬうちにやけどをしてしまうことがあります。

ストーブやヒーターの周りにはガードを付け、こたつの中には極力入らせないようにすることが予防策になるでしょう。

### 乾燥による皮膚疾患

冬はもともと空気が乾燥しやすいですが、暖房器具の使用によって室内はさらに乾燥しやすい傾向になっています。それだけでなく寒がりなワンちゃんネコちゃんの場合はストーブの前を陣取ってゴロゴロ、気づいたらこたつの中に猫がいた、なんてこともありますよね。

一見とても微笑ましい光景ですが、冬の乾燥や暖房器具による乾燥は皮膚にも悪影響を与える場合があります。動物の皮膚、特に犬の皮膚はヒトの皮膚に比べると非常に薄いため、乾燥肌になりやすい傾向があります。乾燥肌になるとフケが増えたり表皮が薄くマツカサ状にめくれ

たりしてしまい、皮膚のバリア機能が低下します。このようにバリアの破綻した皮膚からは様々な病原物質の侵入を許してしまうことになり、感染を起こした皮膚は痒み、赤み、湿疹などを起こし、アレルギーの侵入によるアレルギー性皮膚炎の発症につながることもあります。

また乾燥した皮膚では水分を補うために皮脂の分泌が過剰になってしまうことがあります。皮脂がべたついたり皮脂を好んで増殖するマラセチアという酵母菌の一種が増えて皮膚炎を起こす場合もあります。

乾燥した皮膚や炎症を起こした皮膚は痒みを起こすため、掻くことによってさらに皮膚の状態が悪化させてしまうという悪循環を生み出しかねません。対策としては室内の湿度を保ちつつ皮膚自体の保湿も心掛けることです。室内には加湿器などを設置しある程度の湿度を保つように心がけ、また皮膚を保湿するためには保湿効果のあるシャンプーやコン

ディショナー、保湿ローションなどを活用することをお勧めします。適切な対策で皮膚炎に発展しないようにケアしてあげましょう。

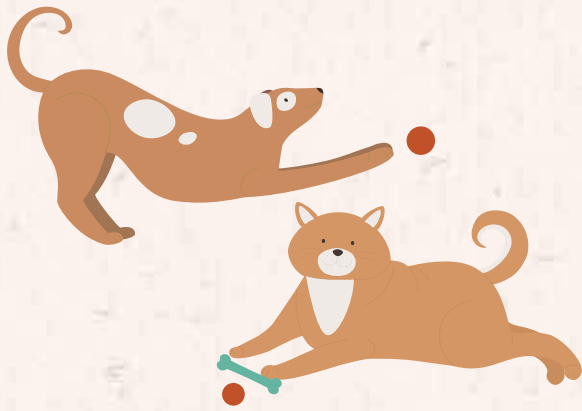
### 運動不足による肥満

寒い時期は飼い主さんもベッドたちも少し運動やお散歩がおっくうになりがちですよね。

室内で十分運動できるような小型犬や猫であればあまり問題にならないかもしれませんが、中・大型犬などは室内だけでは運動不足になりがちです。

運動量が減るとその分体重も増えてしまい、心臓疾患や関節疾患を抱えている動物にとってはその体重増加が負担となり、さらに症状を悪化させてしまうことにつながります。

そうならないためにも、日頃から適切な食事管理と体に負担のかからない程度の適度な運動を習慣化し、お散歩に必要な防寒具なども用意して快適に楽しくお散歩できるようにしましょう。



# 愛犬が退屈・暇な時のサイン

犬にも退屈だったり、暇だなあと感じていることがあります。それはどんなサインや仕草なんだろう？あなたの愛犬にも当てはまりませんか。

ドッグセラピスト 安藤夏子

犬はお留守番をしている時や、飼い主さんが仕事してたり、家事をしていて忙しそうにしている時、人と同じように暇だなくとか、退屈だなくと思っています。そんな感情の時に見える、仕草やサイン、行動があります。代表的なものをいくつかご紹介しましょう。

愛犬のそんな仕草を見たら、ちょっとだけ構って上げて下さい。しかし、その仕草はとっても愛らしくて、ずっと見ていたくなってしまうかもしれません。(笑)

## 自分の前足を舐める

誰も構ってくれなくて、退屈になると、座り込んで自分の手(前足)をペロペロ、ペロペロと舐め続けています。

たくさん舐めて毛がビチヨビチヨなんてこともあります。

中には舐めるだけでなく、アグアグと噛んでいることもあります。人間がストレスで爪を噛むことがありますね。

それと似ている仕草です。

噛むようになると退屈だけでなく、少しストレスになっているのかもしれない。

舐めすぎても赤くなり皮膚炎を起こしてしまうこともあります。また、この仕草はアレルギーで痒みを伴っていたり、何か傷が出来ていて痛みを伴い不快に感じている場合もあります。

散歩に行ったり、遊んで上げたりした後はこの仕草が続くような時は、獣医師さんに相談してみるのもいいかもしれません。

## 大きなあくび・寝る

人も「生あくび」が出るようになりますよね。

眠いわけではないけれど、なんだかあくびが出る場合があります。つまらない会議や授業の時についてあくびをしてしまい、上司や先生に見られて気まずいなんてことも。それって退屈な時じゃありませんか？

犬も退屈だったり暇だと大きなあくびをします。飼い主さんは「眠いのかな？」とそっとしておい

て上げたくなります。

しかし、そのあくび、退屈な感情で少しストレスを感じているかもしれません。また、自分の手に顎を乗せてジーンとしていたり、そのまま眠ってしまうことがあります。そのまま眠ってしまうことがありますが、手に顎をチョコンと乗せて眠る姿はとても愛らしいですね。しかしこれもまた、暇だったり退屈な時のサインです。

本当に眠たい時は手に顎を乗せて寝ませんよね。犬も人と同じです。仕事に集中していたり、忙しいと眠くないけど暇なときはなんとなくウトウトと眠くなってしまいます。散歩の後やお腹がいっぱいでお昼寝タイムの時の寝る姿勢と、退屈で暇だからウトウトしちやっている姿勢は、良く観察すると違いに気づくと思いますよ。



## 自分のしっぽを グルグル追いかける

我が家の愛犬は、本当によくこの行動をしています。

見ていて面白いので、ついそのままにして眺めてしまいます。

しかし、これは退屈過ぎて、自分で暇つぶしをしているのです。

初めて見た時は大爆笑でしたが、かわいそうな事をしてしまいました

た。自分のしっぽを追いかける事に夢中になりすぎて、勢い余ってフローリングで滑ってしまいました

こともあるそうです。

滑ったことで、足や股関節などをケガしては大変です。

飼い主はあまり勢いづく前に声掛けをするなどして、落ち着かせてあげて下さい。

## 飼い主の視界に入らうとする

これも可愛いサインです。

飼い主さんがテレビに夢中だったりとすると、テレビと飼い主さんの間にチヨコンと座って、

飼い主さんの事をジーっと見つめていることがありますか。

「退屈だよ、僕の事も見て！」のサインです。

また、仕事に集中しすぎて、愛犬の存在を忘れてしまったりすると

「ねえねえ僕はここだよ」「遊ぼうよ」

と、可愛い手でチヨコンチョンとしてくるのも退屈な時の仕草の一つです。

チヨコンチョンなんてされたら可愛くて

「どうした？」と愛犬に視線を注いでしまいます。

彼らもアピール上手です。

## まとめ

いかかでしたでしょうか。

あなたの愛犬で思い当たるような仕草はありましたか？

最近では、愛犬をペットではなく家族そのものと認識し、その距離感がとても近かったりして、

お互いが「共存依存」しているなんてことも言われます。

だからといってほったらかし過ぎも決して良くありません。

今回ご紹介したものは、どれを取

っても飼い主さんへのアピールのようで「かわいいな」と思うような仕草かとは思いますが、

「暇・退屈」は長く放置すると「ストレス」になってしまいます。

また、暇・退屈が過ぎると脳の萎縮の原因にもなります。

脳を使わずに放置すると、小さくなってしまふのですね。

犬にも認知症がありますから少し気を付けて上げるといいです

ね。飼い主さんも忙しいと思いは全くありません。しかし、時間

があるときに思い切り遊んで上げると、愛犬も疲れて眠ってしま

ったり、ストレス解消や気持ちも落ち着くことでしょう。



### おすすめ商品

## 毎日健心

コエンザイムQ10&  
フランス海岸松



犬用  
チキン味  
(錠剤)



犬猫兼用  
ミルク味  
(粉末)

## 心臓の健康維持に

「毎日健心 コエンザイムQ10&フランス海岸松」は心臓の健康維持に必要な7種類の成分(還元型コエンザイムQ10・フランス海岸松・L-シトルリン・L-カルニチン・ルンブルクス末・ゴマエキス・タウリン)を配合しています。安心安全の国産品質、GMP、ペットフード安全法、残留農薬のポジティブリストに基づき、香料・着色料・保存料・化学調味料を使用せずに製造しています。犬用サプリはチキン味錠剤タイプ(1袋60粒入り)、犬猫兼用にミルク味粉末タイプをご用意しております(1袋60杯入り/付属スプーン付き)



# ペットショップで迎えた子猫が体調不良だった時

子猫との暮らしに憧れている方は多いでしょう。

いろんな準備が整い、ペットショップからお迎えした子が何故か体調不良だった！という時にはどうすれば良いのでしょうか？

愛玩動物飼養管理士 國澤莉沙

## ペットショップで迎えた子猫、具合悪い？

ペットショップで運命的な出会いをした子猫を契約して、お迎えした方もいるでしょう。

新しい生活が始まるとワクワクしますが、実はペットショップからお迎えしたばかりの子猫は体調不良を起こしやすい時期にもなりません。元々子猫は免疫力も低く、大人ではなんてことない症状が命に関わる場合もあります。

特に今までいた場所から急に知らない場所に移される移動のストレスや環境の変化は少なからず子猫の負担になります。注意したいのが、お家に新しくお迎えしたことで体調不良になったのか、元々ペットショップにいた際に体調を崩していたのかという点です。仮にペットショップで感染症などが流行していたり、元々持病のある子を販売していた場合には、ショップ側の責任になります。系列の病院で補償内で治療してく

れる場合もあるため、一度ペットショップに相談してみると良いでしょう。

## 子猫の体調不良の原因は？

上記では、子猫は成猫に比べて体調不良になりやすいと紹介しましたが、体調不良になる原因はどのようなものがあるのか紹介します。

第一に体調を崩す要因として、環境の変化があげられます。

元々いたペットショップからおうちに来たことは、少なからず子猫に負担を与えることになります。

特に猫は、環境の変化に敏感であり初日〜2週間前後は体調を崩しやすいと言われていました。

可愛らしい子猫をお迎えすると、どうしてもかまいたくなってしまいうものですが、ゲージなどに入れておき最低限のお世話に留めて見守ることが大切です。

食欲はどうか？便の状態などの猫の様子をチェックながらお世話するようにしましょう。

さらに多いのは、疲労からくる体調不良です。子猫は体力も成猫に比べて少ないため、日中全力で遊んでしまい、疲れて体調不良になることもあります。一緒に遊ぶことは、コミュニケーションにもなり飼い主さんとの絆を深める大切な時間ではありますが、あまり長い時間遊びすぎないようにしましょう。子猫は免疫力も低いため、感染症などの病気にもかかりやすくなります。

下痢や嘔吐、体を痒がるなど気になる症状がある時にはかかりつけの動物病院に相談しましょう。

## 子猫の体調不良でよく見られる症状

子猫をペットショップからお迎えして1番見られる体調不良は、食欲不振です。

猫は元々警戒心が強いいため環境が変化するとご飯を食べなくなるケースがあります。

元々猫はムラ食いをする個体も多く、少しずつ食べているならばそれほど問題はありません。

そのほかにも下痢や嘔吐といった症状が見られる場合には、なにかしらの病気にかかっている可能性があるため、獣医さんの診察を受けるようにしましょう。

子猫はほとんど毛玉を吐くことはないため、嘔吐するようならばなんらかの病気にかかっている可能性もあります。嘔吐は脱水症状にもなりやすく、子猫の体力も低下しやすいため診察を早めに受けるようにしましょう。

下痢や嘔吐はセットで症状が見られることも多い体調不良のサインです。

子猫は下痢をしやすい、食欲もあり元気にしているようならばそこまで問題ではありませんが続くようならば診察を受けるようにしましょう。

ほかにも脱毛している、体を痒がる場合にはノミやダニによる外部

寄生虫に感染している可能性もあります。

ノミやダニ駆除の薬が必要となりますので、こちらも動物病院にて診察を受けるのが良いです。

### 子猫をお迎えする前に

ペットショップで子猫を迎えた際に体調不良になると、それが環境の変化によるものなのか元々ペットショップで感染症や持病にかかっていたのかわかりづらいものです。購入後にトラブルになることもあり、ペットショップが十分な対応をしてくれなかった！と不信感を抱くケースもあります。

大切なことは、子猫をお迎えする前によくペットショップの観察をするようにしましょう。飼育スペースは綺麗か、販売されている生体は元気が、スタッフの飼育している様子は適切かなどチェックして信頼できるショップから購入するようによします。また、契約時に契約書をきちんと読んでショップ側との

相互理解をきちんとしてから契約するようになります。子猫に持病がないか、子猫の親の様子など確認して、遺伝的な疾患なども持っていないかチェックするようによしましょう。

安心してお迎えするために衝動的に購入することはせずに、何回か訪問して家族全員で納得してからお迎えするようにします。

### まとめ

子猫が体調不良になる原因やペットショップからお迎えするポイントについて、紹介しました。

ペットショップからお迎えする時には、ショップ側に気になることは質問するようにして、後々問題が出にくいように納得してお迎えするようになります。

お迎え直後は子猫も環境の変化から体調を崩しやすくなるため、よく観察して適切な距離感でお世話をあげましょう。

### おすすめ商品

#### 毎日爽快 植物酵素&乳酸菌



猫用  
カツオ味  
(錠剤)

犬猫兼用  
ミルク味  
(粉末)

### 腸の健康維持に

「毎日爽快 植物酵素&乳酸菌」は腸の健康のために6種類の成分(植物発酵エキス(プロアターゼ・アミラーゼ・リパーゼ・セルラーゼ・ラクターゼ)、生きて腸まで届けることにこだわった有胞子性乳酸菌、ビフィズス菌、ビタミンB2、ビタミンB6、ビタミンC)を配合しています。安心安全の国産品質、GMP、ペットフード安全法、残留農薬のポジティブリストに基づき、香料・着色料・保存料・化学調味料を使用せずに製造しています。猫用サプリはカツオ味錠剤タイプ(1袋60粒入り)、犬猫兼用にミルク味粉末タイプをご用意しております(1袋60杯入り/付属スプーン付き)

犬の病気辞典

# 犬の レプトスピラ症 について

葛野 宗 先生



## 犬のレプトスピラ症とは

レプトスピラによる感染症です。

細菌の一種であるレプトスピラによる感染症です。

人獣共通感染症であり、犬に対しても重篤な症状を引き起こす疾患です。

レプトスピラを保菌しているげっ歯類などの野生動物の尿によって汚染された泥や水たまりから犬に感染し、肝臓・腎臓で増殖し、機能障害を引き起こします。感染後、症状がなくなっても長期間

尿中から排出され、感染を広げます。

レプトスピラ感染症は年一回のワクチン接種により予防することができません。また、混合ワクチンの種類によって予防できる血清型(同じ細菌の中で細かく分類する方法)が異なります。

一度感染すると、感染犬に肝不全や腎不全を引き起こすだけではなく、長期間排出される菌により人や、他の動物にも危険を及ぼす感染症です。

田んぼや湿地が多い地域や、レプトスピラ感染症が多発している地域に住んでいる、またアウトドアで訪れる場合、できるだけワクチン接種をするようにして下さい。

## 犬のレプトスピラ症の 症状とは

症状の急性度により、甚急性型、亜急性型、慢性型に区分することができます。

レプトスピラは主に肝臓と腎臓で増殖し機能障害を引き起こしますが、感染した菌の亜型により症状が異なります。

### 甚急性型

呼吸困難、チアノーゼ、黒色便、皮膚の点状出血、鼻血などの症状を引き起こし、播種性凝固症候群(DIC)を経て多臓器不全で死亡します。

### 亜急性型

肝障害と腎障害に起因する症状がみられます。

肝臓障害の兆候である黄疸、急性腎不全による無尿・欠尿、毒素排出不全が引き起こす多飲・多尿などが引き起こされます。

### 慢性型

甚急性型・亜急性型の症状を耐えた場合、慢性型の症状がみられます。慢性肝炎・腎不全による腹水の貯留や、多飲・多尿、削瘦などが引き起こされます。

## 犬のレプトスピラ症の 原因とは

水場に生息するレプトスピラが原因になります。

細菌の一種であるレプトスピラが原因になります。

レプトスピラを保菌しているげっ歯類などの野生動物の尿に含まれるレプトスピラに汚染された泥や水たまりから、経口・経皮・経粘膜等のあらゆる経路で犬に感染します。

レプトスピラは肝臓と腎臓で増殖し、症状が治まった後でも長期間尿中から排出されます。また、犬や人を含む多くの生物に感染する人獣共通感染症として知られています。



## 犬のレプトスピラ症の好発品種について

全犬種で好発します。

細菌による感染症であり、好発犬種はありません。

レプトスピラが多く生息する環境に接する機会が多い犬では、感染が成立する可能性が高く、高リスクといえます。

## 犬のレプトスピラ症の予防方法について

ワクチンにより予防します。

ワクチネーションによる予防、感染源に犬を連れていかないことによる予防があります。

前者では動物病院での年一回の混合ワクチンの接種を行います。混合ワクチンはコアワクチンである3種の疾病(パルボ・アデノ1型・ジステンバーウイルス)に加えて、レプトスピラ抗原が含まれているワクチンを使用する必要があります。

があります。レプトスピラは血清型を多く持ち、血清型ごとにワクチンの種類を増やす必要があります(例:7種混合↓10種混合↓12種混合ワクチン)。

湿地帯の多い地域や、レプトスピラ感染症が多発している地域ではレプトスピラの血清型が多いワクチンを接種したほうが感染のリスクを減らすことができます。また、泥や水たまりに接触する機会が多いアウトドアに同伴する犬でも同様です。お住まいの地域のレプトスピラの発生状況や、ワクチン接種に係る副作用を考慮して接種するワクチンを選択してください。かかりつけの獣医師に相談するのがベストです。



## 犬のレプトスピラ症の治療方法について

レプトスピラは人獣共通感染症であり、注意が必要です。

抗生物質の投与により治療を行います。併せて肝障害、腎障害に対する治療を行います。レプトスピラは人獣共通感染症であり、また尿中から長期間排出されます。レプトスピラ感染症の治療を行う場合には、犬↓人感染や犬↓犬感染の危険性を考慮する必要があります。感染犬の尿を直接触れない、他の動物を尿に接触させない、尿の付着したものをしっかりと消毒することが重要になります。



### おすすめ商品

## 毎日免活

冬虫夏草 & L-リジン



犬用  
チキン味(錠剤)



犬猫兼用  
ミルク味(粉末)

## 免疫の健康維持に

「毎日免活 冬虫夏草&L-リジン」は健康維持の為に8種類の成分(冬虫夏草(カイコ由来サナギタケ)・L-リジン・フェカリス菌・メカブ・メシマコブ・β-カロテン・ビタミンC・鉄分)を配合しています。安心安全の国産品質、GMP、ペットフード安全法、残留農薬のポジティブリストに基づき、香料・着色料・保存料・化学調味料を使用せずに製造しています。犬用サプリはチキン味錠剤タイプ(1袋60粒入り)、犬猫兼用にミルク味粉末タイプをご用意しております(1袋60杯入り/付属スプーン付き)



# 猫の病気辞典

## 猫の尿管結石について

齋藤厚子先生



### 猫の尿管結石とは

腎臓から膀胱につながる尿管に石が詰まってしまふ病気です。

尿管結石は腎臓の中で形成された結石(腎結石)が尿管に流れ込み、途中で詰まってしまふ病気です。腎臓は左右に一つずつあるので、片方の尿管で結石が詰まっても、反対側の腎臓が機能していれば顕著な症状を示さないことがあります。尿管が閉塞すると痛みが生じるため元気や食欲が低下しますが、そのような症状はどんな病気でも見られるため、尿管結石があることに早く気付いてあげられるかどうかがネックになります。尿管が閉塞すると、尿管が腎臓内に多量に停滞する「水腎症」

を起こし、溜まった尿によって腎臓に内側から圧がかかり、時間とともに腎臓の組織に不可逆的なダメージを与えます。そうなると尿管閉塞を解除しても将来的に腎不全を発症しやすくなってしまいます。また、両側に尿管結石が閉塞した場合には、尿が全く出なくなり、尿毒症症状を示して命の危険があります。内科療法で尿管の石が膀胱に流れる場合もありますが、手術が必要になった場合は手術自体が非常に難しく、予後はあまり良くありません。近年は新しい手術方法によって救命率が上がっていますが、特殊な装置と技術が必要なため、手術可能な診療施設は限られています。

### 猫の尿管結石の症状とは

片側性の場合には症状があまり現れませんが、

腎臓および尿管は左右に一つずつあるため、片方の腎臓に異常が起こっても尿の生成や排泄はもう片方が代償し、初期には尿の減少や尿毒症症状が出ず、わかりにくい場合があります。尿管に石が詰まると腹痛が生じますが、猫に腹痛があっても、何となく元気がない、としかわからないのが

難しいところです。

他には

食欲不振／元気消失

間歇的な嘔吐／体重減少

体を触られるのを嫌がる／血尿

尿の変化として血尿が見られることがあります。肉眼的にはあまりわからないことが多いようです。

両側性に起こると尿毒症をおこします。

結石は両側性にできることが多いため、反対側の尿管にも結石が詰まってしまふことがあります。

両側で尿管が閉塞すると尿が排泄できず、体の老廃物が体内に溜まることで急性の尿毒症を起こし、以下のような症状を示します。

乏尿／無尿／強い吐き気

食欲廃絶／ぐったりして寝たきりになる／痙攣

この場合は早期に尿管の閉塞を解除し、尿を排泄させないと命を落としてしまいます。

### 猫の尿管結石の原因とは

原因の多くは腎結石です。

尿管結石は腎臓内に形成された結石が尿管の中に落ち込み途中で詰まっ

てしまうことによりおこります。猫の腎臓や膀胱にできる石にはいくつか種類がありますが、腎結石(尿管結石)の9割はシウウ酸カルシウム結石です。

近年、シウウ酸カルシウムによる尿路閉塞が増加傾向にありますが、その背景にはストルバイト結石に対応したフールドの影響が示唆されています。シウウ酸カルシウムは尿が酸性に傾くとできやすい結石です。尿石症で発生の多いストルバイト結石は、アルカリ尿で形成されやすく、尿を酸性に傾けることで溶解できるため、尿を酸性化するサプリメントや食事が販売されています。逆にシウウ酸カルシウムによる病気が増えているのではないかと言われています。結石ができるには食事内容の関与などもありますが、猫の体質による部分も大きく、特定の品種では好発傾向が認められています。また、他の病気の影響、門脈シャントなどによってもおこります。水分摂取量が少ないことも一因となります。寒い冬には夏に比べると水分摂取量が減ることが多く、尿量が減ることで尿の濃度が濃くなり、尿路結石の発生が増えます。肥満も尿路結石に関与することが示唆されています。

猫は肥満になると活動性が落ち、動きがたがらなくなるため、それによって水を飲む回数や排尿回数が減ることで尿路結石を発症することがある考えられています。

**その他の物質が尿管を閉塞させることがあります。**

血液凝塊や炎症によって生じた物質や組織片が、尿管を閉塞させることがあります。

## 猫の尿管結石の好発品種について

以下の猫種で好発がみられます。

- アメリカンショートヘア
- スコティッシュフォールド
- ヒマラヤン

アメリカンショートヘア、スコティッシュフォールド、ヒマラヤンでは尿管結石の発生が多く認められます。

発生に性差はありません。

## 猫の尿管結石の予防方法について

**適切な食事管理を行いましょう。**

尿中に結石ができていくくする処方食などを食べる。ことよってある程度予防で

きます。尿のpHが酸性やアルカリ性に極端に傾くと尿中に結晶や結石ができやすくなります。食事によってpHの傾きを抑え、結石のもととなるカルシウムやマグネシウムなどのミネラル成分を適切な量で摂取することによって、尿への過剰な排泄を防ぎ、石の形成を予防できます。

**水分を十分とりましょう。**

尿の量は摂取した水分量に影響され、水分摂取が少ないと尿量が減り、その分濃い尿が出ることになるため、結晶や結石もできやすくなります。元々あまり水を飲まないという場合はウェットフードを併用したり、汲み置きの水は飲まないという場合は流水タイプの水飲みを使用するなどして、水分摂取を促すような工夫をしてみましょう。

## 猫の尿管結石の治療方法について

**内科治療で改善する場合があります。**

内科療法として点滴で水分摂取を増やしながらか尿管を弛緩させるお薬を投与することで、尿管の石を膀胱まで押し出せることがあります。石の大きさや、腎不全の程度によってはこの治療が難しい場合もありますが、うまくいけばお

腹を切らずに尿管の閉塞を解除できます。しかし、猫の尿管は非常に細いため内科療法がうまくいく確率は高いとは言えません。24時間たつても閉塞が解除できなければ外科治療に切り替えることを検討する必要があります。結石の種類によっては内科治療によって石を溶かすことができる場合があります。尿の性質(pHや結晶の有無)や結石の既往歴から、溶解可能な石と推定され、かつ治療に時間的な余裕がある場合に限られますが、ストルバイト結石やシスチン結石、尿酸アンモニウム結石は食事療法と薬物療法によって結石を溶解できる可能性があります。しかし、猫の尿管結石で最も多いとされるシュウ酸カルシウムは、残念ながら溶解療法で溶かすことはできません。

**外科手術で摘出します。**

石が大きく、膀胱まで流れることが期待できない場合や、両側に結石が閉塞している場合には、時間が経てばたつほど尿毒症が進行してしまつたため、できるだけ早く外科手術によって結石を摘出する必要があります。手術の方法としては、尿管を切開して石を取り除く方法、尿管を切って膀胱につながるおす方法、尿管にステントという管を設置して尿管を広げる方法、閉塞した尿管を

使わずに尿管の代わりとなるチューブと装置を装着する方法(腎臓膀胱ハイパスシステム:SUB)などがあります。猫の尿管の手術は、尿管の径が約1mmと細いため手術自体が難しく、術後も尿管の炎症がなかなかおさまらない場合や、結石による尿管の損傷が重度の場合、すでに腎障害が重度になっている場合には、術後も尿の排泄がみられずに死亡してしまつこともあります。新しい治療方法として注目されている「SUBデバイス」というものを装着する手術は、詰まってしまった尿管を介さずに、太いシリコン製のチューブを介して腎臓から膀胱まで尿を通すという方法です。術後の成績が良い方法ですが、特殊なトレーニングを受けた病院でしか行えません。

**尿管閉塞が解除できた後は再発予防のための治療を継続します。**

無事、尿管結石が流れた後や手術がうまくいった場合、再発を予防する治療を継続して行わなくてはなりません。詰まっていた石の成分を検査することで、食事内容の変更を行い、また十分な水分摂取を心がけることで結石の再発を予防します。水腎症によって腎臓が障害され、慢性腎臓病になってしまった場合にはその治療も併せて行っていくかなくてはなりません。

# Happy Horoscope

幸せを呼ぶペット占い

2024  
2/1~  
2/29

Aries

## 牡羊座

3 / 21 ~ 4 / 19

ペットもオーナー様も、のんびりリラックスできる月です。寒い日も、おうちで一緒にゆったりと過ごす絆も深まっていきそう。近づいてきている春に備えて、力を溜めておきましょう。



Taurus

## 牡牛座

4 / 20 ~ 5 / 20

ペットたちはやる気満々の月です。新しいことを覚えたいと思っている子もいるようです。オーナー様も積極的に一緒に遊んであげると効果的でしょう。シニアの子はマッサージがおすすめ。



Gemini

## 双子座

5 / 21 ~ 6 / 21

今月のペットは、前月と異なり元気いっぱい。食欲も旺盛になっているので、おやつを食べ過ぎには気を付けて。夜は静かに背中を撫でて気持ちを落ち着かせると、悪い気を寄せ付けません。



Cancer

## 蟹座

6 / 22 ~ 7 / 22

なんだかラッキーなことが、オーナー様にもペットにも起こりそうな月。くじ引きで当たるなど楽しいこともありそうです。新しい首輪やリードは、明るめのカラーを選ぶと吉を呼びます。



Leo

## 獅子座

7 / 23 ~ 8 / 22

ペットたちの優しい表情や明るさが、周りの人たちを元気づけます。落ち込んでいる人にペットのパワーを分けると、その分いいことが起こりそう。オーナー様も自然と笑顔になれそうです。



Virgo

## 乙女座

8 / 23 ~ 9 / 22

今月はオーナー様の声かけがペットの運気をアップさせます。優しい声で話しかけると、心も落ち着いてきます。ペットのベッドをこまめにお手入れすると、さらにラッキーに。



Libra

## 天秤座

9 / 23 ~ 10 / 23

寒くても積極的に体を動かすことでラッキー体質になる月。愛犬のお散歩は少し遠出もおすすめ。愛猫とはおもちゃで遊んでみて。寝る前のオーナー様との触れ合いタイムは吉を呼びます。



Scorpio

## 蠍座

10 / 24 ~ 11 / 21

今月は「健康チェック」がラッキーを呼びそう。動物病院で定期的な健康診断を受けるのもおすすめです。歯や耳のチェックもしてもらおうといいですね。おやつを食べ過ぎには注意して。



Sagittarius

## 射手座

11 / 22 ~ 12 / 21

今月はペットをたくさんほめると運気アップ。ペットのいいところをたくさん挙げてみてください。新たな魅力にも気づけそうです。ちょっとのいたずらは目をつぶってあげるといいですね。



Capricorn

## 山羊座

12 / 22 ~ 1 / 19

ペットのベッドや敷物のお手入れが、運気アップのカギに。お洗濯したり、抜け毛を取り除いたりしてあげて。新調するなら明るい色を選ぶと、春からもますます元気いっぱいに過ごせそう。



Aquarius

## 水瓶座

1 / 20 ~ 2 / 18

ペットもオーナー様も、ほんの少しお疲れ気味の月。お部屋ののんびりするより、ちょっと体を動かすと元気がでそう。軽く近所をお散歩したり、遊んだりすると気持ちも明るくなります。



Pisces

## 魚座

2 / 19 ~ 3 / 20

今月のペットは寒さに負けず元気いっぱい。若い子とはたくさん遊んで、シニアの子は軽くマッサージがおすすめです。オーナー様には新しいペット友達ができ、楽しい時間を過ごせそう。



意外と  
知らない

# やけど

## 正確な知識を ここでおさらい!



寒いこの時期に増える健康トラブルの一つが「やけど」です。が、正確な知識を持っている人は意外と少なく、間違った応急処置をして病院を受診される方がとても多く、治りが遅くなってしまふことにもなりかねません。

実は侮れない「やけど」この機会におさらいしておきましょう。

形成外科医 **橘田 絵里香**

日本専門医機構認定 形成外科専門医。日本抗加齢医学会専門医。

**寒い冬はやけどにご用心……!**

寒いこの時期に増える健康トラブルの一つが「やけど」です。

ストーブ、ファンヒーター、こたつ、ホットカーペット、湯たんぽ、加湿器などの暖房器の使用機会が増え、食事の際はお鍋、ホットプレート、電気ポットが置かれる機会が増え、あつあつメニューが並びます。

受傷後の正しい応急処置方法を知らず、民間療法を行ってしまい、治るのが遅くなってしまったり、顔面、手、会陰部など、特殊部位のやけどや、皮膚が薄くて重症化しやすいお子さんのやけどなど、早く病院を受診した方が良いにもかかわらず、数日置いてしまったりといったケースも目立ちます。冬のこの時期、大事に至る前に、この場で改めて、やけどの種類や応急処置について見直してみましよう。

## ポットの蒸気、

熱湯などで

## 「いわゆる」やけど」 の応急処置

直ちに冷却することで、受傷部位の痛みをやわらげ、熱による皮膚への損傷が深くなることを防ぐことができます。ということとはどなたでもご存知かと思えます。が、何でどのように冷却すればよいか、正確にご存知の方、意外と少ない。

冷却は流水が基本です。流しの水道のお水やシャワーのお水をたっぷり流します。服の上からやけどした場合、衣服は無理に脱がず、衣服の上から流水を直接流しましょう。手指のやけどの場合は例外で、指輪をあらかじめ外すようにしてください。受傷後時間がたってから指がはれて抜けなくなり、指輪を切断しな

ければならない事態となることがあります。

冷却は20分くらい行ってください。保冷剤を使用している方が多いですが、流水での冷却を優先させてほしいところです。

直接保冷剤を当てますと凍傷を引き起こしたり、冷却剤とやけどした皮膚がくっついてしまったり、水ぶくれがやぶけてしまうこともあります。病院への道中、どうしても痛い時に、タオルやハンカチ越しに使用する、などが現実的です。水ぶくれができてしまっている場合は出来るだけ破らないようにしましょう。

水ぶくれが敗れてしまうことで、痛みがひどくなってしまうことが多いです。

「自分でなんとかなる」とならないことも多いのがやけどの特徴の一つです。

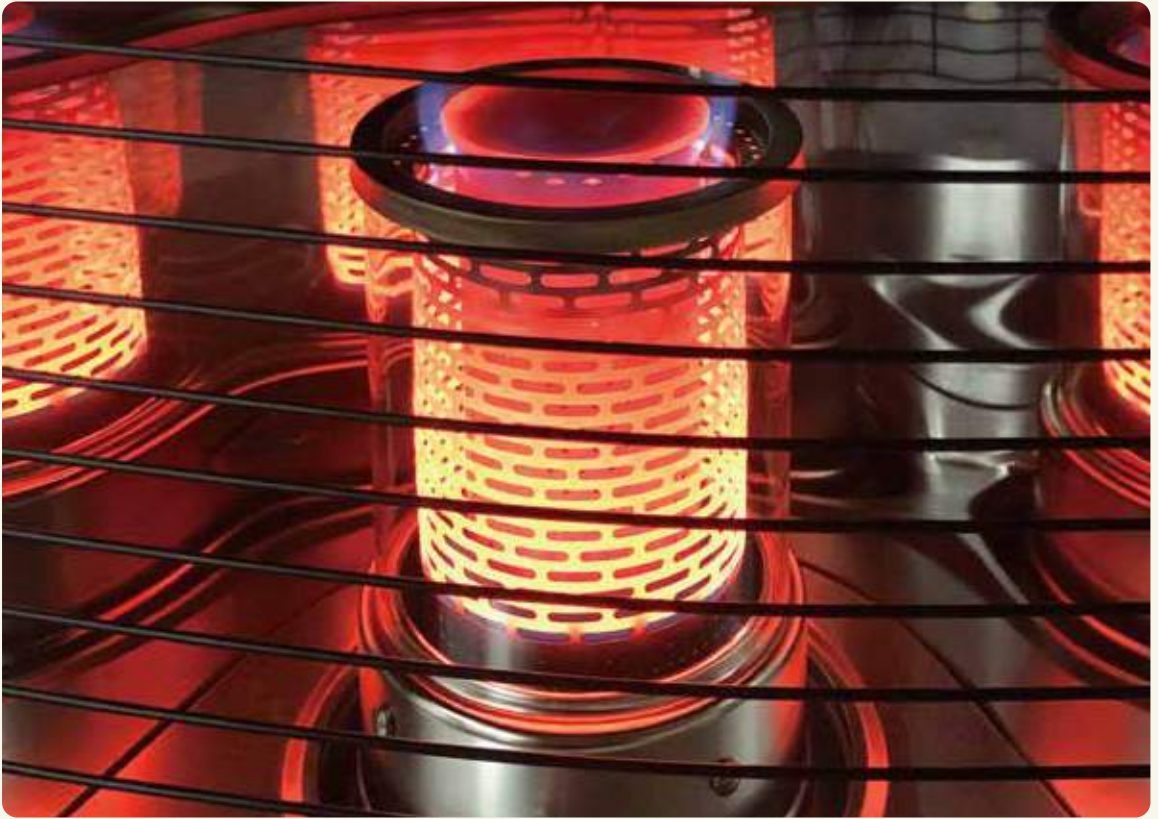
小さい子供や高齢者のやけど、顔

や手、陰部のやけどは早いうちに必ず病院へ行ってください。

それ以外の部分のやけども、なるべく早くやけどの専門医(皮膚科)や形成外科の医師)がいる病院を受診することで、間違った処置をってしまうリスクを軽減できます。さて、こうしていわゆるよく知られた「やけど」の他、次のような特殊な形態の「やけど」にも要注意です。

冷却は流水が基本です。  
流しの水道のお水や  
シャワーのお水を  
たっぷり流します。





## 「火だこ」——

### ふと気づいたら

### 太ももや

### ふくらはぎの裏が…

今、ストーブの使用機会がだいぶ減っているので、そう見なくなりましたが、太ももやふくらはぎの裏などに、赤や茶色い網みみたいなまだら模様が、と受診される方、たまにいらつしゃいます。

これがストーブなどによって同じ場所に長時間温かい熱が当たった際に生じる「火だこ」で、正式名称は「温熱性紅斑」です。

太ももやふくらはぎの裏のみならず、暖房器具の置き位置が近すぎた部位の皮膚、どこにでも出現します。

年齢も関係ありません。

この次に詳しく紹介する低音やけどとは違い、痛みやかゆみの症状は出にくいいため、ほとんどが「見

た目」だけの問題となりますが、実はこれ、特效薬とかがないのです。できることは原因となる温熱器具を遠ざけるのみ。

早い段階で気がつき、対策できればそれだけ消えるのも早いのですが、ことが長時間に及んでしまうと、色素沈着（シミ）ができてしまいます。

こうなってしまった場合、医療保険で治療ができません。

原因となるものを遠ざけ、まず半年間、患部が一切日焼けをしないように対策し、それでも茶色い色が残ってしまったら、顔のシミ取り治療と同様に、自費で治療するか、皮膚科で相談せねばなりません。



## 重症化が多い 「低温やけど」

短時間の接触では問題とならな  
い程度の温度が、熟睡していたり、  
体が不自由だったりして長時間に  
わたって接触部に作用することに  
より生じるやけどです。

湯たんぼ、電気あんか、電気毛布  
および使い捨てカイロなど冬場に  
長時間、身体にあてて使用する製  
品に多く発生しています。

充電して熱くなったスマートフォン  
で受傷するケースもあります。  
若干乱暴な言い方になりますが、  
湯たんぼ使用は本当に要注意で  
す。皮膚科の医師はほとんど使用  
していません。

最近、啓蒙ポスターなどが作られ、  
だじぶ受傷患者さんは減っていま  
すが、まだまだ使用されている方が  
いらっしやるな、という認識です。

お料理で、強火でさっと炒めるよ  
り、じっくりコトコト煮詰めたほ

うが中まで火が通りますよね。

低温やけどがまさに、じっくりコ  
トコトで中まで火が通っちゃっ  
しなのです。

深いやけどで治るのに1ヶ月、2ヶ  
月、あるいはそれ以上かかってし  
まうこともありますし、何より、深  
いやけどはみにくい傷あとが残っ  
てしまう。

後悔されている患者さん、数多く  
みております。本当に注意され  
てくださいね。

以上、知っているようで知らない  
「やけど」について、詳しくお届け  
いたしました。

今からでも！

知っておいた方がよいことばかり  
です。

ぜひこの機会に「いざい  
ず」の時のことをシミュレーショ  
ンしておきましょう。



おすすめ商品

### NUMBER SUPPLEMENT 02 | ヒハツ&ラフマ

#### 睡眠の質の向上に役立つ / 手の冷えの軽減に / 足のむくみの軽減に



機能性関与成分のヒハツ由来ピペリン類、ラフマ由来ヒペロシド、ラフマ由来イソクエルシトリンが含まれます。ヒハツ由来ピペリン類は、足のむくみが気になる健常な女性の夕方からの足のむくみ(病的ではない一過性のむくみ)を軽減する機能、冷えにより低下した血流(末梢血流)を正常に整え、冷えによる末梢(手)の皮膚表面温度の低下を軽減する機能が報告されています。ラフマ由来ヒペロシド、ラフマ由来イソクエルシトリンには睡眠の質(眠りの深さ・起床時の睡眠に対する満足感)の向上に役立つ機能が報告されています。また、ウイズメディカ独自の追加栄養補助成分として「シナモン」「ギャバ」「トリプトファン」「イノシトール」を追加配合しています。ウイズメディカの製品はすべて国内のGMP認定工場にて製造しています。

# 薬を飲むのは どうして食後？ 食事と薬の関係を紹介

大多数の薬は食後で処方されることがほとんどですが、これにはれっきとした理由があります。  
なぜ薬を食後に飲む必要があるのかご存じですか？  
今回は薬を食後に飲むべき理由をご紹介します。

薬剤師 山本 悠太

## 食前？食感？食後？

薬局からもらってきた薬袋（薬が入っている紙またはビニールの袋）を確認してみると、用法のほとんどが「○食後」と書かれているかと思えます。

しかし中には「○食前」や「食間」と指示されたものもあり、なぜ飲む方が分かれているのか不思議に思う方もいらっしゃるかもしれません。まずは薬の用法である食前、食間、食後について整理していきます。

「食前」とは、食事を開始する約30分前のことを指します。そこまで厳密である必要はありませんので、大体そのくらいなんだという認識で結構です。中には食直前というものもあり、これは食事の一口目を摂取する本当に直前だと思ってください。「食間」は食事と食事の間を指します。よく勘違いされる方がいますが、ご飯とおかず、おかずとみそ汁の

間ではありません。

食事のタイミング、例えば朝食と昼食の間の時間、昼食と夕食の間の時間を指し、大体食後約2時間です。

「食後」ですが食前同様で、食べ終わった約30分後を指します。大多数の用法が食後と指定されているかと思えます。

また、食直後という用法もあり、これは食後5分前後とイメージしていただければ結構です。

## 薬を食後に飲むのはなぜ？

薬を食後に飲む一番の理由は、胃内容物があるためです。胃の中に食べ物が入っていると、薬が意を刺激するのを緩和してくれるため胃腸への障害を抑えられます。

また、脂肪の多い食べ物と一緒にの方が吸収性が高まる場合もあるため食後の薬が多く存在します。ただし、薬の中には食前に飲んでも食後に飲んでも効果が変わらない薬剤もあります。

飲み忘れを防止するために食後としている場合もありますし、他の飲み薬と合わせるため食後にしている場合もあります。

今飲んでる薬がどうしても食後でなければならぬのか気になる場合は、薬剤師に相談することをおすすめします。

胃が荒れやすい方や、胸やけ、逆流性食道炎がある方は、基本的に食後を守って飲むことが重要です。どうしても食事が摂れないときは、ゼリーやプロテイン、牛乳等を先に摂取することをおすすめします。

それも難しい場合は、なるべく多めの水で薬を飲むことがおすすめです。

## 食前に飲んだ方がいい薬は？

それでは、逆に食前に飲んだ方がいい薬とはどのようなものなのでしょうか。

それは食後速やかに作用してほしい薬で、食後の血糖上昇を抑え



る薬や食後の吐き気や気持ち悪さを抑える薬が該当します。また、胃の働きを助け、調子を整える健胃薬も食前に指定されることが多いです。

食後とは逆で、胃内容物がながい方が吸収されやすい薬もあるため、そういった薬も食前に飲むよう指示されます。

ただし、こういった薬は食後に飲むと吸収率が落ちる場合がありますので、飲み忘れには十分注意が必要です。

薬局で薬をもらう際に、飲み忘れたときの対処法をよく聞いておくことをおすすめします。

食前薬の中には起床時に飲む薬もあります。

ビスホスホネート製剤と言われる骨粗鬆症の薬で、骨が脆くなるのを防ぐ薬です。元々ビスホスホネート製剤は生物学的利用能が低いのですが、食物中のミネラルと反応し、ますます吸収率が悪くなってしまったため起床時が必須です。

## 漢方薬はなぜ食前？

漢方薬はほとんどが食前とされていますが、これはなぜなのかご存じでしょうか。

いくつか理由がありますのでご紹介します。

まずは有効成分を適度に吸収させるためです。

生薬の中には強い効果を示す成分も配合されているため、食後だと過剰に吸収されすぎてしまい、副作用が強くなる場合があります。

特に「附子」や「甘草」が含まれている漢方薬は飲み方や量に十分注意が必要です。

次に西洋薬との相互作用を避けるためです。

西洋薬は前述したとおり食後のものが大多数を占めます。

西洋薬に含まれる成分と、漢方薬に含まれる成分が化学反応を起こし、錯体(キレート)を形成したり、含量が低下する場合がありますため注意が必要です。

## まとめ

薬を食後に飲む理由として薬と食事の因果関係を中心に紹介してきました。

薬は、飲むタイミングによって効果が最大限発揮できるよう設計されているため、なるべく指示された通り服用することが重要です。特に注意していただきたいのは食前薬で、飲み忘れも多いですし、食後だと十分に効果を発揮できない恐れがあります。必ず食前に服用し、飲み忘れないよう心がけてください。薬の飲み方や、食べ物との相互作用に困った際は、ぜひ薬剤師に気軽に相談してください。処方箋がなくても、お気軽に薬局へ立ち寄ってみてください。

気軽に健康相談をお受けしておりますので、薬局でお待ちしております。



## おすすめ商品

### NUMBER SUPPLEMENT 07 | ルテイン&ゼアキサンチン

光のストレスの軽減 / ぼやけ・かすみの軽減によりくっきり見る力を改善 / 目の黄斑部の色素密度を増やす



機能性関与成分のルテイン、ゼアキサンチンが含まれます。ルテイン、ゼアキサンチンには、目の黄斑部の色素密度を増やし、ブルーライトなどの光のストレスの軽減、コントラスト感度(ぼやけ・かすみの軽減によりくっきり見る力)を改善し、目の調子を整えることが報告されています。また、ウィズメディカ独自の追加栄養補助成分として「メグスリノキ」「ブルーベリー」「プロポリス」「アスタキサンチン」を追加配合しています。ウィズメディカの製品はすべて国内のGMP認定工場です。



いつものことだと放置しないで!

# 片頭痛の原因と治療について

正しい治療を受け、さらに予防方法を身に付ければ鬱陶しい頭痛に悩まされる心配はありません。

今回は片頭痛の特徴とその治療および予防方法について解説します!

内科医 永田健

仕事が忙しい時期や季節の変わり目に生じる片頭痛にお悩みではありませんか?

「いつものことだから…」と放置していると、日常生活の質がガクッと落ちてしまいます。

正しい治療を受け、さらに予防方法を身に付ければ鬱陶しい頭痛に悩まされる心配はありません。今回は片頭痛の特徴とその治療および予防方法について解説します!

## 片頭痛とは? 特徴的な症状と原因は?

片頭痛は、片側のこめかみあたりから眼周囲にかけての「脈打つようなズキズキとした痛み」が特徴的です。

症状は数時間から長くても一日中持続し、光や音に過敏になったり、吐き気や嘔吐を伴ったりします。20代から40代の女性によくみられ、そのうち70%の人で日常生活に支障をきたしています。発症のメカニズムは明らかになっ

ていませんが、脳血管や神経系の異常によるという説が広く知られています。

最近では、片頭痛によって若年世代の社会活動が制限されることによる社会的な損失が問題視されています。命にかかわる病気ではないですが、メカニズムがはっきりしないため、根本的な治療が難しいやっかいな病気といえるでしょう。

## どのような人が片頭痛を発症しやすい?

片頭痛発症のメカニズムは明らかになっていませんが、発作に誘因があることは広く知られています。

誘因としてストレスが最も多く、続いて女性ホルモンの異常、絶食、天候、睡眠障害、香水のにおい、首のいたみ、光、アルコール、煙、夜更かし、暑さ、食品、運動および性的活動

の順に報告されています。先天的な要素として母親や血縁

者に片頭痛があると発症しやすい者、また甲状腺機能異常や精神疾患、歯周病など、持病がある方もリスクです。

これら誘因はすべて自分に当てはまるものではありません。どのような行動が片頭痛発症と関連するかを自分で認識することが大切です。

先天的なものや持病に関連するもののおおくは避けられないかもしれません。

しかしながら、食事や生活習慣の面からのリスクは回避できます。自分の症状と照らし合わせて、発症リスクを認識しておきましょう。

## 日常生活に支障があれば積極的に治療しましょう!

痛みによって少しでも生活に支障があれば治療の適応です。

「片頭痛ぐらいで病院を受診するのはちょっと…」と考える方もいると思います。

実際に片頭痛に対して適切な治療を行っている方はおおくありません。

せん。市販の鎮痛薬のみで対応している方がほとんどな現状です。しかし、中等症から重症の片頭痛は市販薬では対応できません。片頭痛治療には、鎮痛薬のほかにトリプタンや制吐剤、抗不安薬といった特殊な薬が用いられます。どの程度で症状が改善し、そのあと再発しないかどうか。頭痛以外の症状が改善しているかどうか。日常生活の質は低下していないか。これらの複数の項目を総合的にみながら治療のゴールを設定します。

そのひとの重症度や生活スタイルに合わせた適切な治療が必要で、一朝一夕にはいきません。疑わしい症状がある場合は、ひとりで悩まず病院を受診し医師に相談しましょう。

### 生活習慣を改善し

### 片頭痛を予防しましょう！

月に2回以上片頭痛がある方は予防治療を行うことが推奨され

ています。日常生活でできる予防方法は、発症の誘因となる行動を避けることです。

もつとも頻度の高い誘因はストレスです。日常生活でストレスを感じる対人関係などできる限り避けましょう。

ただしなかには避けられないものもあると思います。

その場合はストレスを発散する方法を身に付け、ため込まないように意識するとよいでしょう。

就寝前のスマホなどの光刺激はできるだけ避けてください。光刺激自体が片頭痛発症のきっかけになりますし、夜更かしや睡眠障害の原因にもつながります。

さらに睡眠障害からくる日中の疲れも片頭痛を引き起こします。就寝前の行動を意識し、規則正しい睡眠習慣を身に付けましょう。

食品で最も注意すべきはアルコールです。

アルコールの血管拡張作用が片頭痛を引き起こすとされています。

その他にはカフェインも誘因とな

ります。

お酒を飲む習慣がある方や、コーヒーや紅茶を飲み過ぎている方は注意しましょう。

生活習慣の改善で効果がなければ、専門的治療が必要です。

病院で処方される薬にはなりま

すが、Ca拮抗薬などの降圧薬、抗うつ薬、抗てんかん薬などが予防に有効とされています。

これら薬には作用および副作用があり専門医による処方とその後の管理が必要です。

頻回の片頭痛に悩んでいる方は、いちど病院を受診し医師に相談しましょう。

### まとめ

片頭痛は命にかかわる病気ではないですが、日常生活の質を低下させるやっかいな病気です。自己流の対応方法では、その悩ましい頭痛は改善しません。

正しい治療方法と予防方法を理解し、必要なときは迷わず病院を受診しましょう。

### おすすめ商品

## NUMBER SUPPLEMENT 02 | ヒハツ&ラフマ

### 睡眠の質の向上に役立つ / 手の冷えの軽減に / 足のむくみの軽減に



機能性関与成分のヒハツ由来ピペリン類、ラフマ由来ヒペロシド、ラフマ由来イソクエルシトリンが含まれます。ヒハツ由来ピペリン類は、足のむくみが気になる健常な女性の夕方の足のむくみ(病的ではない一過性のむくみ)を軽減する機能、冷えにより低下した血流(末梢血流)を正常に整え、冷えによる末梢(手)の皮膚表面温度の低下を軽減する機能が報告されています。ラフマ由来ヒペロシド、ラフマ由来イソクエルシトリンには睡眠の質(眠りの深さ・起床時の睡眠に対する満足感)の向上に役立つ機能が報告されています。また、ウィズメディカ独自の追加栄養補助成分として「シナモン」「ギャバ」「トリプトファン」「イノシトール」を追加配合しています。ウィズメディカの製品はすべて国内のGMP認定工場で製造しています。

## 毎日散歩

グルコサミン&イミダゾールペプチド

### 関節の健康維持



犬用  
チキン味  
(錠剤)

犬猫兼用  
ミルク味  
(粉末)

猫用  
カツオ味  
(錠剤)

【主要成分】グルコサミン、イミダゾールペプチド、プロテオグリカン、コンドロイチン、II型コラーゲン、ビタミンD、緑イ貝（モエギイガイ）、MSM



こんな症状におすすめ

- ・足を引きずる
- ・段差を上がるのが辛そう
- ・散歩や遊びの時間が減った
- ・立ち上がるのに時間がかかる
- ・下を向いて歩く

## 3種類から選べる味付けと形状

「犬用：錠剤チキン味」「猫用錠剤カツオ味」、更に錠剤が苦手な子に「犬猫兼用：粉末ミルク味」の3種類をご用意しております。「粉末ミルク味」はそのままフードにふりかけるか、付属スプーンの粉末量に対して約4倍の水またはぬるま湯に溶かして与えてください。※犬猫兼用粉末ミルク味はスプーンを付属してお届けします。※錠剤タイプ60粒入り/粉末ミルク味タイプ60杯入り(付属スプーン付き)



犬猫兼用



粉末ミルク味



犬用



錠剤チキン味

猫用



錠剤カツオ味

## 毎日爽快

植物酵素 & 乳酸菌

### 腸の健康維持



犬用  
チキン味  
(錠剤)

犬猫兼用  
ミルク味  
(粉末)

猫用  
カツオ味  
(錠剤)

【主要成分】植物発酵エキス、有胞子性乳酸菌、ビフィズス菌、ビタミンB2、ビタミンB6、ビタミンC



こんな症状におすすめ

- ・お腹の調子が良くない
- ・水を飲む回数が増えた
- ・口臭や体臭が気になる
- ・痩せてきた
- ・最近元気がない

## 毎日愛眼

ブルーベリー & ルテイン

### 目の健康維持



犬用  
チキン味  
(錠剤)

犬猫兼用  
ミルク味  
(粉末)

猫用  
カツオ味  
(錠剤)

【主要成分】ブルーベリー、ルテイン、グリーンプロポリス、アスタキサンチン、メグスリノキ、ムラサキイモ、カシス



こんな症状におすすめ

- ・目が充血している
- ・目が白くにごっている
- ・目ヤニが出る
- ・目をかく（目を触る）
- ・涙やけがある

「初回限定半額キャンペーン」と  
「定期初回 65%OFF」で販売中!!



ご購入はこちらから  
ウィズペティ公式サイト  
<https://withpety.com/>

通常価格(全商品共通)

1袋 **2,827** 円(税込)

## 毎日腎活

活性炭 & ウラジロガン

### 腎臓の健康維持



犬用  
チキン味  
(錠剤)



犬猫兼用  
ミルク味  
(粉末)



猫用  
カツオ味  
(錠剤)

【主要成分】ヤシ殻活性炭、ウラジロガンエキス、未焼成カルシウム、キトサン、アルギン酸ナトリウム、葉酸、ビタミンB6



こんな症状におすすめ

- 一度にたくさんの水を飲む
- 陰部、腹部をなめている
- オシッコの量や回数が増えた
- オシッコの色が薄くなった
- 陰部、腹部
- オシッコの時に痛そうに鳴く

## 毎日一緒

DHA & EPA

### シニアの健康維持



犬用  
チキン味  
(錠剤)



犬猫兼用  
ミルク味  
(粉末)



猫用  
カツオ味  
(錠剤)

【主要成分】DHA、EPA、フェルラ酸、亜麻仁油、イチョウ葉、ビタミンE、ビタミンB12



こんな症状におすすめ

- 夜鳴きをする
- ぐるぐる同じところを回る
- 意味もなく吠える
- 遊ぶことへの興味低下
- 学習したことを忘れる

## 毎日美肌

コラーゲンペプチド & ロイヤルゼリー

### 皮膚・毛艶の健康維持



犬用  
チキン味  
(錠剤)



犬猫兼用  
ミルク味  
(粉末)



猫用  
カツオ味  
(錠剤)

【主要成分】コラーゲンペプチド、ロイヤルゼリー、RNA・DNA(核酸)、月見草油エキス末、セラミド、ビオチン、d-α-トコフェロール、β-グルカン



こんな症状におすすめ

- 毛がよく抜ける
- 毛艶が悪い
- 皮膚が赤い
- 毛が固まって抜ける
- 毛が脂っぽくなる
- いつも後ろ足でかいている
- よく前足を舐めている
- 耳を痒そうにしている

## 毎日健心

コエンザイム Q10 & フランス海岸松

### 心臓の健康維持



犬用  
チキン味  
(錠剤)



犬猫兼用  
ミルク味  
(粉末)



猫用  
カツオ味  
(錠剤)

【主要成分】還元型コエンザイムQ10、フランス海岸松、L-カルニチン、L-シトルリン、ルンブルクス《ミミズ乾燥粉末》、ゴマエキス、タウリン抽出物



こんな症状におすすめ

- 遊んでいてもすぐに疲れる
- 呼吸が早い(寝ているときも)
- 散歩や運動を嫌がる
- 舌の色が青いまたは白っぽい
- 食欲低下
- 咳をする
- お腹が膨れてくる
- 開口呼吸している(猫のみ)

## 毎日習慣

サラシア&イヌリン

### 体重・血糖値の健康維持



犬用  
チキン味  
(錠剤)



犬猫兼用  
ミルク味  
(粉末)



猫用  
カツオ味  
(錠剤)

【主要成分】サラシア、イヌリン、桑の葉、バナバ、ギムネマ、マイタケ末、クロム、難消化性デキストリン



こんな症状におすすめ

- ・多飲多尿
- ・食欲増進(初期)
- ・急な体重の増減
- ・食欲不振
- ・元気消失
- ・白内障(急性)
- ・脱水
- ・下痢、嘔吐

## 毎日良肝

肝臓エキス&プラセンタ

### 肝臓の健康維持



犬用  
チキン味  
(錠剤)



犬猫兼用  
ミルク味  
(粉末)



猫用  
カツオ味  
(錠剤)

【主要成分】肝臓加水分解物、プラセンタ、酵母、BCAAウコン抽出物、マリアアザミエキス、亜鉛、オルニチン



こんな症状におすすめ

- ・食欲不振、嘔吐、下痢
- ・腹部を押すと嫌がる
- ・お腹が腫れる
- ・水をよく飲む
- ・メレナ(黒色便)
- ・痩せる
- ・元気がない
- ・白目や歯茎が黄色くなる

## 毎日免活

冬虫夏草&L-リジン

### 免疫の健康維持



犬用  
チキン味  
(錠剤)



犬猫兼用  
ミルク味  
(粉末)



猫用  
カツオ味  
(錠剤)

【主要成分】冬虫夏草、L-リジン、フェカリス菌、メカブ、メシマコブ、β-カロテン、ビタミンC、鉄分



こんな症状におすすめ

- ・元気がない
- ・免疫力が落ちた
- ・病気にかかりやすい
- ・食欲不振
- ・口内炎がしやすい
- ・痩せてきた
- ・行動範囲が狭くなった

## 毎日口健

ラクトフェリン&KT-11

### お口の健康維持



犬猫兼用  
ミルク味  
(粉末)

【主要成分】ラクトフェリン、KT-11、脱脂卵黄粉末、甜茶抽出物、ポリグルタミン酸、ナタマメ、アスコフィラン



こんな症状におすすめ

- ・口臭が気になる
- ・ご飯を食べなくなる
- ・歯垢がついている
- ・歯が茶色くなっている
- ・歯茎の色が紫色
- ・歯石がついている



各モール内で  
「ウィズベティ」  
と検索!

Rakuten YAHOO! JAPAN amazon au Wowma!

※各販売サイトで値段が異なる場合がございます。

通常価格(全商品共通)

1袋 **2,827** 円(税込)

## 価格表(税込み)

下記価格表は公式サイトでご購入いただく際の価格表となります。

楽天市場、Amazon、Yahooショッピング、auPAYマーケットでの販売価格は各サイトをご確認ください。

定期コースにお申し込みいただくと、初回は**1袋998円**でお届けします。2回目以降も**通常価格の10%~32%引きの特別価格**でご提供となります。

お得な定期コースは、「毎月1度」、「2ヵ月ごとに1度」、「3ヵ月ごとに1度」の3つのコースですが、与え方に合わせてコースの変更や解約などいつでも承りますのでお気軽に始めてください!※定期コースの解約・変更などについて左の「お得な定期コースについて」をご確認下さい。※定期コースの袋数は最大20袋(1商品当たり)までとさせていただきます。※下記袋数以上はホームページで割引をご確認ください。

### 毎月お届けコース

数量	初回お届け	2回目以降(割引率)	1袋あたりの価格
1袋	998円	2,544円(10%引)	2,544円
2袋	1,996円	4,920円(13%引)	2,460円
3袋	2,994円	7,125円(16%引)	2,375円
4袋	3,992円	9,160円(19%引)	2,290円
5袋	4,990円	11,030円(22%引)	2,206円

### 2ヵ月ごとにお届けコース

数量	初回お届け	2回目以降(割引率)	1袋あたりの価格
2袋	1,996円	4,808円(15%引)	2,404円
3袋	2,994円	7,125円(16%引)	2,375円
4袋	3,992円	9,384円(17%引)	2,346円
5袋	4,990円	11,590円(18%引)	2,318円
6袋	5,988円	13,740円(19%引)	2,290円

### 3ヵ月ごとにお届けコース

数量	初回お届け	2回目以降(割引率)	1袋あたりの価格
3袋	2,994円	6,786円(20%引)	2,262円
4袋	3,992円	8,932円(21%引)	2,233円
5袋	4,990円	11,030円(22%引)	2,206円
6袋	5,988円	13,062円(23%引)	2,177円
7袋	6,986円	15,036円(24%引)	2,148円

## お得な定期コース

### 01 30日間の安心返金保障

公式サイトでは初めての定期購入のお客様に限り、ご購入後に万が一ワンちゃん/ネコちゃんに合わなくても安心の30日間安心返金保証をご利用いただけます。

※同一商品を2袋以上ご購入の場合は返金対象外となります。返金保証をご利用されたい場合は1袋定期からお申込みをお願いします。

※安心返金保証の返品時の送料はお客様ご負担となります。※楽天市場・Amazonの定期コースは返金保証の対象外となります。



### 02 1回のお届けでも解約・変更承ります!

定期コースの解約・変更・お休みは、お届け予定日の約1週間前お電話またはメールをいただければいつでも承ります!手元のサプリメントが無くなった場合などの至急のお届けご希望の場合もお気軽にご連絡ください。



### 03 送料・手数料が無料

定期コースは送料(ネコポスは220円/宅急便は550円)・手数料(コンビニ後払い220円/代引330円)はどちらも無料となります。ただし、毎月1袋定期コースの場合のお届け方法は「ネコポス」のみとなりましてお支払い方法は「コンビニ後払い」「各種クレジット」「楽天ペイ」「Amazonペイ」となります。

※コンビニ後払い、代引き以外は当社ホームページからお申込みください。



### 04 会員誌「**NEW!!** ウィズ倶楽部」をお届けします

定期コースのお客様には当社の会報誌「ウィズベティ倶楽部」を同梱してお届け致します。獣医師やペット資格者による健康コラムなどを掲載しておりますので大切な愛犬・愛猫の健康管理にお役立てください。



機能性表示食品

## ヒハツ&ラフマ

02

睡眠の質の向上に役立つ※1  
手の冷えの軽減に※2  
足のむくみの軽減に※3



※1 ラフマ由来ヒペロシド、ラフマ由来イソクエルシトリン...眠りの深さ・起床時の睡眠に対する満足感  
※2 ヒハツ由来ピペリン類...冷えにより低下した血流(末梢血流)を正常に整える ※3 ヒハツ由来ピペリン類...健康な女性の病的ではない一過性の夕方のむくみ

内容量 27g (300mg×90粒/30日分)

機能性関与成分 ヒハツ / ラフマ

追加栄養補助成分 シナモン / ギャバ / トリプトファン / イノシトール



こんな症状におすすめ

手の冷えが気になる/夕方に脚がむくむ/スカート  
を綺麗にはきたい/寝つきがわるい/昼間に眠気がある

機能性表示食品

## ブラックジンジャー&ラフマ

01

お腹の内臓脂肪を減らす※1  
お腹の皮下脂肪を減らす※1  
睡眠の質の向上に※2



※1 ブラックジンジャー由来ポリメトキシフラボン... BMIが高め(BMI23以上30未満)の方の腹部の脂肪(内臓脂肪と皮下脂肪)を減らす ※2 ラフマ由来ヒペロシド、ラフマ由来イソクエルシトリン...眠りの深さ・起床時の睡眠に対する満足感

内容量 18g (300mg×60粒/30日分)

機能性関与成分 ブラックジンジャー / ラフマ

追加栄養補助成分 L-カルニチン / BCAA  
(ロイシンバリンイソロイシン) / HMB / L-リジン



こんな症状におすすめ

夜中に目が覚める/熟睡した感じがしない/寝つき  
が悪い/お腹周りの脂肪が気になる/ダイエットが  
続かない/

機能性表示食品

## ルテオリン&ギャバ

04

高めの尿酸値を下げる※1  
高めの血圧を下げる※2  
ストレスによる疲労感を緩和※3



※1 ルテオリン...尿酸値が高めな方 ※2 GABA...血圧が高めの方 ※3 GABA...デスクワークなどの精神的ストレスがかかる作業によって生じる一時的な疲労感を緩和

内容量 27g (300mg×90粒/30日分)

機能性関与成分 ルテオリン / ギャバ

追加栄養補助成分 イソフラボン / ゴマペプチド / アンセリン / 田七人參



こんな症状におすすめ

プリン体の多い食べ物が好き/飲酒習慣がある/  
健康診断で尿酸値が高めだった/何かとストレス  
が多い/血圧が高いのが心配

機能性表示食品

## オリーブ&サラシア

03

LDLコレステロールの  
酸化抑制※1  
糖の吸収を抑え、食後血糖値  
の上昇をゆるやかに※2



※1 オリーブ由来ヒドロキシチロソール  
※2 サラシア由来サラシノール

内容量 18g (300mg×60粒/30日分)

機能性関与成分 オリーブ / サラシア

追加栄養補助成分 イヌリン / 茶カテキン / 桑の葉 / 難消化デキストリン



こんな症状におすすめ

炭水化物・甘い物が好き/将来の健康状態が不安/  
健康診断でLDLコレステロール値が高かった/  
外食が多く不規則



公式サイト限定! 2つの初回半額キャンペーン実施中!

「1. 初回限定半額キャンペーン」「2. 定期初回半額キャンペーン」  
お試し初回半額キャンペーンご利用後でも「2. 定期初回半額キャンペーン」をご利用いただけます。

通常価格(全商品共通)

1袋 **3,883** 円(税込)

機能性表示食品

## イチョウ葉エキス

認知機能の一部である記憶力  
(日常生活で見聞きした情報  
を覚え、思い出す力)の精度  
や判断の正確さを向上させる※1

※1 イチョウ葉由来フラボノイド配糖体及びイ  
チョウ葉由来テルペンラクトン...健康な中高年者  
の加齢によって低下する



内容量 18g (300mg×60粒/30日分)

機能性関与成分 イチョウ葉エキス

追加栄養補助成分 ホスファチジルセリン /  
フェルラ酸 / DHA / EPA /  
ビタミンE



こんな症状におすすめ

認知症を予防したい方/最近物忘れが気になる/記  
憶力を維持したい/判断力が鈍ってきている

機能性表示食品

## 有胞子性乳酸菌&セラミド

便通の改善に※1  
肌の潤いを守る※2  
保湿力を高める※2

※1 有胞子性乳酸菌...便秘傾向の方  
※2 バイナッブル由来グルコシルセラミド...肌が  
乾燥しがちな方



内容量 22.02g (367mg×60粒/30日分)

機能性関与成分 有胞子性乳酸菌 / セラミド

追加栄養補助成分 ヒアルロン酸 / コラーゲン /  
ビタミンB6 / プラセンタ



こんな症状におすすめ

便秘がみ/外食が多い/肌荒れが気になる/お肌の  
乾燥が気になる/お肌に潤いが無い/お肌の保湿を  
高めたい

ナンバーサプリー 販売サイト



ウィズメディカ 公式サイト  
<https://withmedica.com/>



各種モールでも販売中!

各モール内で「ウィズメディカ」と検索!

Rakuten YAHOO! amazon au・Wowma!

※各販売サイトで値段が異なる場合がございます。

機能性表示食品

## ルテイン&ゼアキサンチン

光のストレスの軽減※1  
ぼやけ・かすみの軽減により  
くっきり見る力※2を改善  
目の黄斑部の色素密度を増やす

※1 ルテイン、ゼアキサンチン...ブルーライトなど  
の光のストレスの軽減  
※2 ルテイン、ゼアキサンチン...コントラスト感度



内容量 27.6g (460mg×60粒/30日分)

機能性関与成分 ルテイン / ゼアキサンチン

追加栄養補助成分 メグスリノキ / ブルーベリー /  
プロポリス / アスタキサンチン



こんな症状におすすめ

PCやスマホをよく使用している/細かい字を見る  
のがつらい/目の奥がズーンと重くなることがあ  
る/目の衰えを感じる

価格表 (税込み)

下記価格表は公式サイトでご購入いただく際の価格表となります。

楽天市場、Amazon、Yahooショッピング、auPAYマーケットでの販売価格は各サイトをご確認ください。

定期コースにお申し込みいただくと、初回は1袋1,942円(税込・送料・手数料無料)でお届けします。2回目以降も通常価格の10%~20%引きの特別価格！さらに送料・手数料無料でご提供します。お得な定期コースは、「毎月1度」、「2か月ごとに1度」、「3か月ごとに1度」の3つのコースですが、飲み方に合わせてコースの変更や解約などいつでも承りますのでお気軽に始めてください！

※定期コースの解約・変更などについて左の「お得な定期コースについて」をご確認ください。

※定期コースの袋数は最大5袋（1商品当たり）までとさせていただきます。

●通常購入

数量	ご購入金額	備考
1袋	3,883円(税込)	送料・手数料別途 頂きます

●毎月お届けコース(10%引き)

数量	半額 初回お届け	10% 引き	2回目以降	備考
1袋	1,942円(税込)	3,495円(税込)		送料・ 手数料無料

●2か月ごとにお届けコース(15%引き)

数量	半額 初回お届け	15% 引き	2回目以降	備考
2袋	3,884円(税込)	6,602円(税込)		送料・ 手数料無料
	1袋 あたり 1,942円(税込)	1袋 あたり 3,301円(税込)		

●3か月ごとにお届けコース(20%引き)

数量	半額 初回お届け	20% 引き	2回目以降	備考
3袋	5,826円(税込)	9,318円(税込)		送料・ 手数料無料
	1袋 あたり 1,942円(税込)	1袋 あたり 3,106円(税込)		

お得な定期コース

01 30日間の安心返金保障

公式サイトでは初めての定期購入のお客様に限り、ご購入後に万一合わなくても安心の30日間安心返金保証をご利用いただけます。

※同一商品を2袋以上ご購入の場合は返金対象外となります。返金保証をご利用されたい場合は1袋定期からお申込みをお願いします。

※安心返金保証の返品時の送料はお客様ご負担となります。※楽天市場・Amazonの定期コースは返金保証の対象外となります。



02 1回のお届けでも解約・変更承ります！

定期コースの解約・変更・お休みは、お届け予定日の約1週間前お電話またはメールをいただければいつでも承ります！手元のサプリメントが無くなった場合などの至急のお届けご希望の場合もお気軽にご連絡ください。



03 送料・手数料が無料

定期コースは送料(ネコポスは220円/宅急便は550円)・手数料(コンビニ後払い220円/代引330円)はどちらも無料となります。ただし、毎月1袋定期コースの場合のお届け方法は「ネコポス」のみとなりましてお支払い方法は「コンビニ後払い」「各種クレジット」「楽天ペイ」「Amazonペイ」となります。

※コンビニ後払い、代引き以外は当社ホームページからお申込みください。



04 会員誌「NEW!! ウィズ倶楽部」をお届けします

定期コースのお客様には当社の会報誌「ウィズ倶楽部」を同梱してお届け致します。資格者による健康コラムなどを掲載しておりますのでお客様の健康管理にお役立てください。



## 注文方法について

ご注文はインターネット（当社WEBサイト・公式楽天市場・公式Yahooショッピング・公式Amazon・公式au Wowma!）お電話、挨拶状添付の注文はがきにて受け付けております。

### インターネットからのご注文 ▶

インターネットは24時間いつでもご注文を受け付けております。購入したい商品の「カートに入れる」ボタンを押して、注文画面にすすみます。その後は入力フォームに必要項目をご入力いただき、表示される案内に沿ってご注文ください。注文が完了しますと、注文確認後の自動配信メールが届きます。万が一届かない場合には、以下の可能性が考えられます。

- ・メールアドレスが間違っている。
- ・迷惑メールと間違えられて、迷惑メールのボックスに入っている。

以上をご確認のうえ、それでも届いていない場合は、下記のフリーダイヤルまでお電話ください。

ウィズペティお客様窓口:0120-15-15-04 受付時間 9:00~21:00(年末年始のぞく)  
 ウィズメディカお客様窓口:0120-25-1525 受付時間 9:00~21:00(年末年始のぞく)

### 電話でのご注文 ▶

お電話でのご注文の際はホームページをご覧ください、注文する商品をご確認ください。お決まりになりましたら、下記のフリーダイヤルまでお電話ください。

  **0120-15-15-04**  
 受付時間 9:00~21:00 (年末年始のぞく)  
 株式会社ウィズペティ

  **0120-25-1525**  
 受付時間 9:00~21:00 (年末年始のぞく)  
 株式会社ウィズメディカ

※お電話でのご注文のお支払方法は、NP後払い、登録済みクレジット決済、代引きのみとなります。  
 初めてのクレジットカード支払い、楽天ペイ・Amazonペイご希望のお客様は当社公式WEBサイトよりご注文ください。

## お支払い方法について

クレジットカード ▶ インターネットからご注文のお客様のみご利用いただけます。

### 代金引換(ヤマト運輸) ▶

ヤマト運輸の「宅配便コレクト」をご利用いただけます。商品お届け時に、宅配ドライバーに代金をお支払いください。手数料：330円 ※定期コースは無料

### NP後払い(コンビニ・郵便局・銀行) ▶

コンビニ・郵便局・銀行・LINEペイで後払いできる安心・簡単な決済方法です。請求書は、商品同梱されますので、到着から14日以内にお支払いをお願いします。LINEペイは請求書のQRコードをLINEのQRコードで読み取ることでお支払可能です。  
 ※注意・後払手数料：220円※定期コースは無料※NP後払いのご注文には、株式会社ネットプロテクションズの提供するNP後払いサービスが適用され、サービスの範囲内で個人情報を提供し、代金債権を譲渡します。ご利用限度額は累計残高で55,000円(税込)迄です。

### 楽天ペイ・Amazonペイ ▶

楽天会員とAmazonに登録しているクレジットカードでお支払いが可能です。楽天ペイはご購入金額に対して1%のポイントも貯まります。※事前に楽天・Amazonへの会員登録（クレジット登録）が必要です

## お届け・送料について

お届けについて ▶ お届けはネコポス（ご自宅のポストに投函）並びにヤマト運輸宅急便（代引き・時間指定のみ選べます）となります。※購入数が10袋以上の場合はヤマト運輸の宅急便となります。

送料について ▶ ネコポス：220円 ヤマト運輸宅急便：550円 ※定期コースは無料

商品のお届け時期について ▶ ご注文いただいたお日にちから3日~5日ほどでお届けします。

## 返品・交換について

初めての定期購入のお客様に限り、ご購入後に万が一愛犬・愛猫に合わなくても安心の30日間安心返金保証をお付けしています。また、通常購入におきましても、商品の欠陥や不具合による返品・交換は弊社にて送料を負担させていただきます。

返金について ▶ 返品商品到着確認後、10日以内にご指定口座にお振込致します。

返品・交換連絡先 ▶ 所在地：〒225-0003 神奈川県横浜市青葉区新石川1-9-3 北芝ビル4階 担当者: 藤本

  **0120-15-15-04**  
 受付時間 9:00~21:00 (年末年始のぞく)  
 株式会社ウィズペティ

  **0120-25-1525**  
 受付時間 9:00~21:00 (年末年始のぞく)  
 株式会社ウィズメディカ

株式会社ウィズペティと株式会社ウィズメディカはグループ会社です。



株式会社ウィズペティ

公式 ウィズペティ  <https://withpety.com/>

愛する家族といつまでも「一緒に」=「with」。

私たちウィズペティは  
オーナー様の大切な愛犬・愛猫への想いを  
一番に考え、一緒に支えあう  
コンパニオンアニマルパートナーとして  
CSR活動に取り組んでいます。



株式会社ウィズメディカ

公式 ウィズメディカ  <https://withmedica.com/>

お客様一人一人の健康を「一緒に」=「with」。

私たちウィズメディカは、  
お客様一人一人を大切にします。  
そしてお客様の健康を支える存在として  
「いつまでも健康に」をモットーに  
お客様に寄り添ってまいります。

## ウィズペティが加盟する団体



公益財団法人  
日本盲導犬協会

公益財団法人  
日本盲導犬協会



公益社団法人  
日本愛玩動物協会  
愛玩動物飼養家連合会・ペットオーナー統一

公益社団法人  
日本愛玩動物協会



日本動物看護学会

日本動物看護学会



公益社団法人  
横浜市獣医師会



公益社団法人  
川崎市獣医師会